



Présentation dans le cadre du PPU des Faubourgs

Par Marianne Forgues



Proposition

**Créer le premier écocentre de
l'Arrondissement Ville-Marie avec un
centre de réemploi, de transformation et
production adjacents**

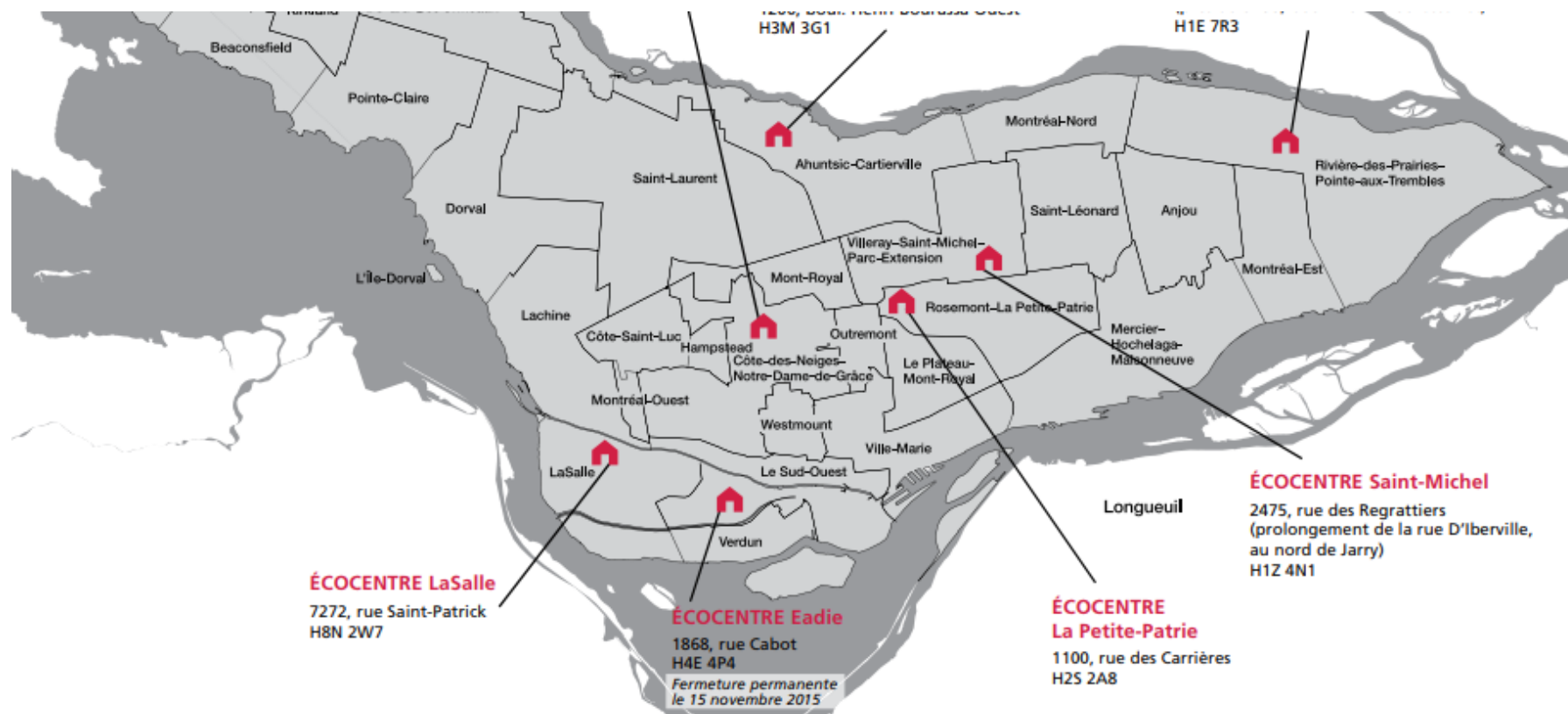


Écocentres de Lasalle et Saint-Laurent et le ARTÉ centre de réemploi



Pourquoi une telle proposition?

- ▶ Historique d'expropriation et de démolition du quartier
- ▶ Étude de 2006 = besoin de 14 écocentres
- ▶ 2019 = 7 (dont 1 inaccessible à cause de l'échangeur Turcot)
- ▶ Agglomération de Montréal représente 46% de la population du Québec
- ▶ 2016 : seulement 43% des matières recyclées
- ▶ Coût de la tonne métrique = 23,07\$
- ▶ 2016 = 126 000 tonnes enfouies = \$\$ en redevances



La carte des écocentres de Montréal

Aucun écocentre dans l'Arrondissement Ville-Marie ni dans aucun arrondissement limitrophe

Caractéristiques sociales

Qui habite le quartier?

- ▶ Des personnes seules, beaucoup d'aînés et d'étudiants
- ▶ Des familles (de moins en moins nombreuses!)
- ▶ Des itinérants, des jeunes de la rue, des personnes marginalisées
- ▶ Des artistes et artisans (Grover, le Chat des artistes, etc.)
- ▶ Une communauté LGBTQ+
- ▶ Une clientèle DI-TSA-DP très présente dans le quartier (classes spécialisées en TSA de Pierre-Dupuy)

Portrait sociodémographique du CIUSSS Centre-Sud de l'Île de Montréal

- ▶ 25% de la population du RLS (CSSS Jeanne-Mance) vit sous le seuil de faible revenu, comparativement à 17,2% sur l'Île de Montréal, une diminution de 18% quant à 2006
- ▶ 2006: 36,5% de la population 25-64 ans sans diplôme est remplacée par 24,3% de la population avec un grade universitaire en 2016

PROFIL SOCIODÉMOGRAPHIQUE Réseau local de services (RLS) des Faubourgs, Plateau-Mont-Royal et Saint- Louis-du-Parc (F/PMR/SLDP)	RLS des F/PMR/SLDP		CIUSSS du Centre-Sud		Île de Montréal		RLS des F/PMR/SLDP 2006		Var.* 2006- 2016
	NB	%	NB	%	NB	%	NB	%	%
LANGUES									
Langue maternelle									
Anglais	17 660	12,7	44 090	15,5	307 080	16,8	14 140	10,7	18,7
Français	93 150	67,1	177 215	62,3	888 510	48,7	92 170	69,7	-3,7
Langues non officielles	28 095	20,2	62 930	22,1	627 490	34,4	25 985	19,6	3,1
CONNAISSANCE DES LANGUES OFFICIELLES									
Anglais seulement	10 795	7,5	27 765	9,4	220 425	11,5	8 050	6	25
Français seulement	31 370	21,8	65 695	22,3	517 450	27	43 970	32,5	-32,9
Anglais et français	99 025	68,9	196 190	66,6	1 131 680	59,1	80 130	59,3	16,2
Ni anglais ni français	2 470	1,7	4 975	1,7	45 210	2,4	3 040	2,2	-22,7
SCOLARITÉ ET EMPLOI									
Population de 25 à 64 ans selon le diplôme	93 790		187 520		1 067 000		91 480		
25-64 ans sans diplôme	5 750	6,1	15 305	8,2	112 980	10,6	8 745	9,6	-36,5
25-64 ans avec grade universitaire	52 845	56,3	94 825	50,6	430 130	40,3	41 475	45,3	24,3
Emploi, 15 ans et plus	85 150	67,3	164 620	64,4	927 715	58,3	80 545	66,4	1,4
Chômage, 15 ans et plus	7 030	7,6	14 245	8	91 645	9	7 135	8,1	-6,2
Emploi, temps plein	39 830	42,2	82 335	45,1	466 200	44,9	39 800	47,5	-11,2
Emploi, une partie de l'année et/ou à temps partiel	54 645	57,8	100 185	54,9	571 675	55,1	44 065	52,5	10,1
LOGEMENT ET MOBILITÉ									
Ménages locataires	56 130	70,5	104 835	66,9	522 140	60	55 855	74,2	-5
Revenu insuffisant logement locataire		39,9		36,4		36,8	22 340	40	-0,3
Revenu insuffisant logement propriétaire		24,2		23,3		20,2	5 075	26,1	-7,3
Logements avec réparations majeures requises	7 865	9,9	14 230	9,1	68 635	7,9	9 355	12,4	-20,2
Frais de loyer mensuels moyens		932 \$		892 \$		851 \$		725 \$	28,6
Population ayant déménagé (5 dernières années)	76 730	56,7	148 575	53,7	771 800	43,2	71 045	54,8	3,5

LOGEMENT ET MOBILITÉ	NB	%	NB	%	NB	%	NB	%	%
Ménages locataires	56 130	70,5	104 835	66,9	522 140	60	55 855	74,2	-5
Revenu insuffisant logement locataire		39,9		36,4		36,8	22 340	40	-0,3
Revenu insuffisant logement propriétaire		24,2		23,3		20,2	5 075	26,1	-7,3
Logements avec réparations majeures requises	7 865	9,9	14 230	9,1	68 635	7,9	9 355	12,4	-20,2
Frais de loyer mensuels moyens		932 \$		892 \$		851 \$		725 \$	28,6
Population ayant déménagé (5 dernières années)	76 730	56,7	148 575	53,7	771 800	43,2	71 045	54,8	3,5
REVENU									
Revenu après impôt médian des ménages en 2015		42 424 \$		44 203 \$		46 525 \$		30 652 \$	38,4
Revenu après impôt moyen des ménages en 2015		54 638 \$		57 559 \$		61 682 \$		39 485 \$	38,4
Revenu d'emploi médian des travailleurs à temps plein en 2015		51 003 \$		50 710 \$		47 182 \$		38 838 \$	31,3
SEUIL DE FAIBLE REVENU (SFR) APRÈS IMPÔT									
Population totale sous le SFR	35 410	25	66 055	22,7	339 060	17,9	40 570	30,5	-18
0 à 5 ans vivant sous le SFR	815	11	2 840	16,3	22 445	17,1	1 730	27,5	-60
65 ans et plus vivant sous le SFR	4 015	27,4	7 715	22,5	42 345	14,7	3 890	31,9	-14,1

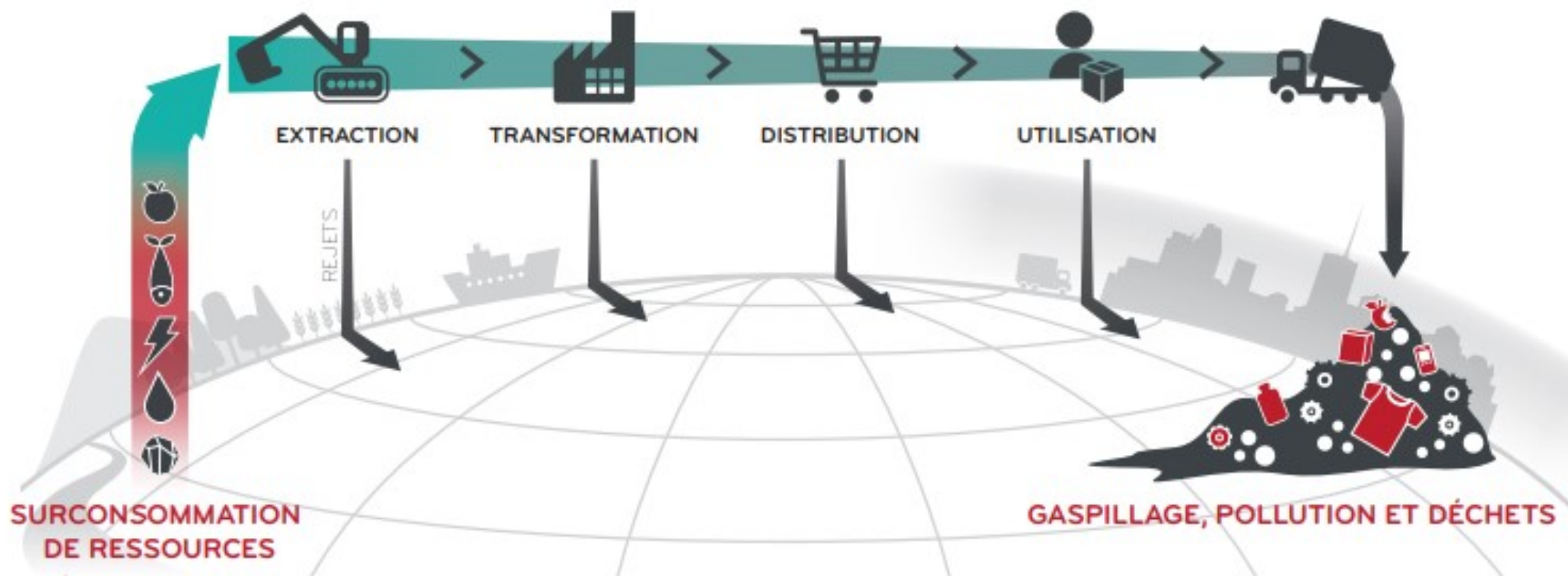
Var.* = Variation

Centre intégré
universitaire de santé
et de services sociaux
du Centre-Sud-
de-l'île-de-Montréal

01/18 01/18

Le changement des structures pour répondre aux besoins de la population

1. *En quoi le modèle d'économie linéaire nous presse-t-il d'adopter l'économie circulaire?*

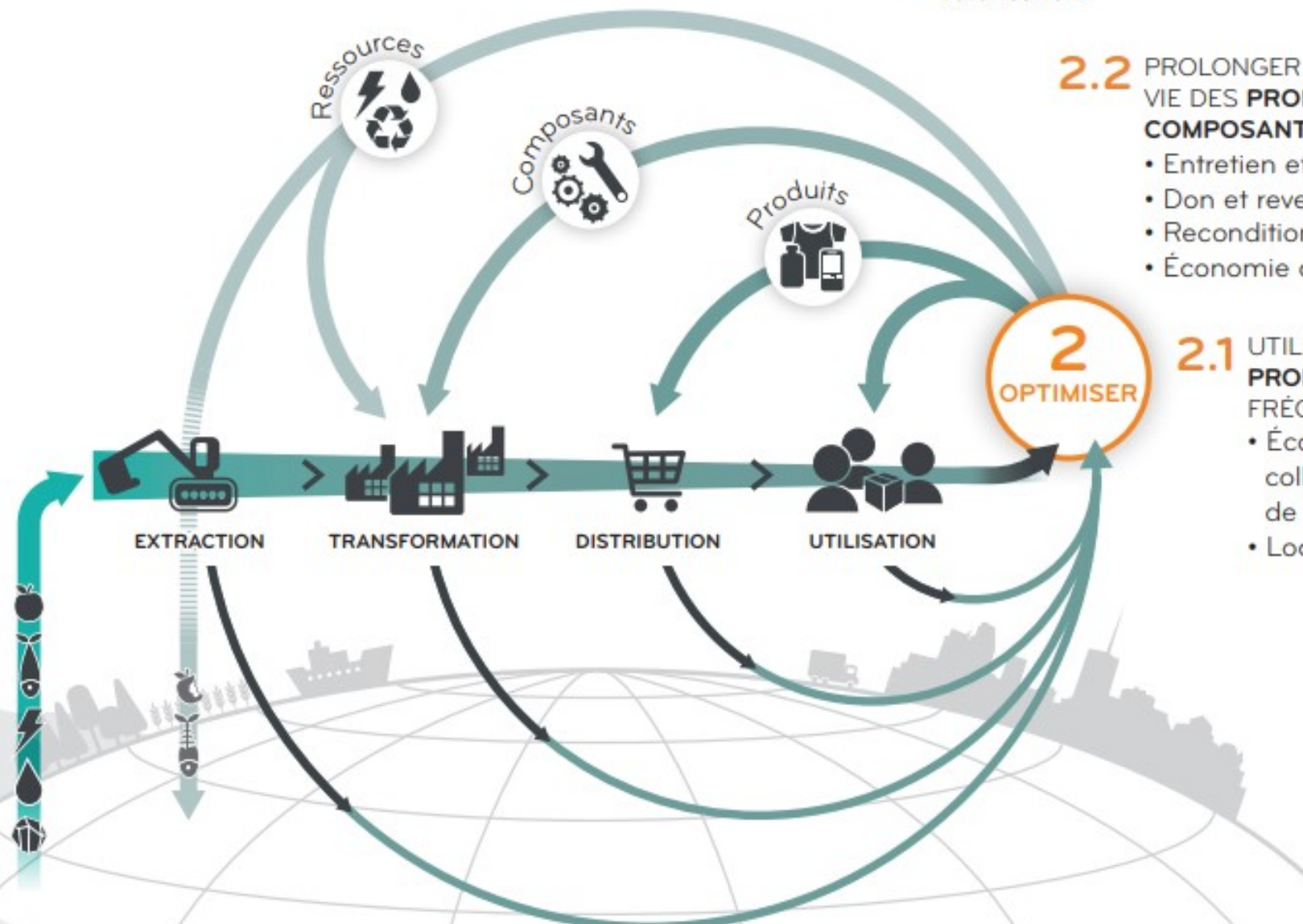


© Institut EDDEC, 2018. En collaboration avec RECYC-QUÉBEC. Reproduction autorisée. Modification interdite.

1 REPENSER

POUR RÉDUIRE LA
CONSOMMATION DE
RESSOURCES ET
PRÉSERVER LES
ÉCOSYSTÈMES

- Écoconception
- Consommation responsable
- Optimisation des opérations



- Recyclage et compostage
- Valorisation

2.2 PROLONGER LA DURÉE DE VIE DES **PRODUITS** ET DES **COMPOSANTS**

- Entretien et réparation
- Don et revente
- Reconditionnement
- Économie de fonctionnalité

2.1 UTILISER LES **PRODUITS** PLUS FRÉQUEMMENT

- Économie collaborative et de partage
- Location

Le changement des structures pour répondre aux besoins de la population

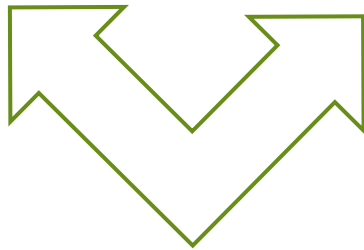
2. En quoi les structures actuelles en employabilité ne répondent pas aux besoins de notre quartier?

Les besoins non répondus par l'insertion professionnelle

Affiliation sociale

Intégration sociale

Insertion professionnelle

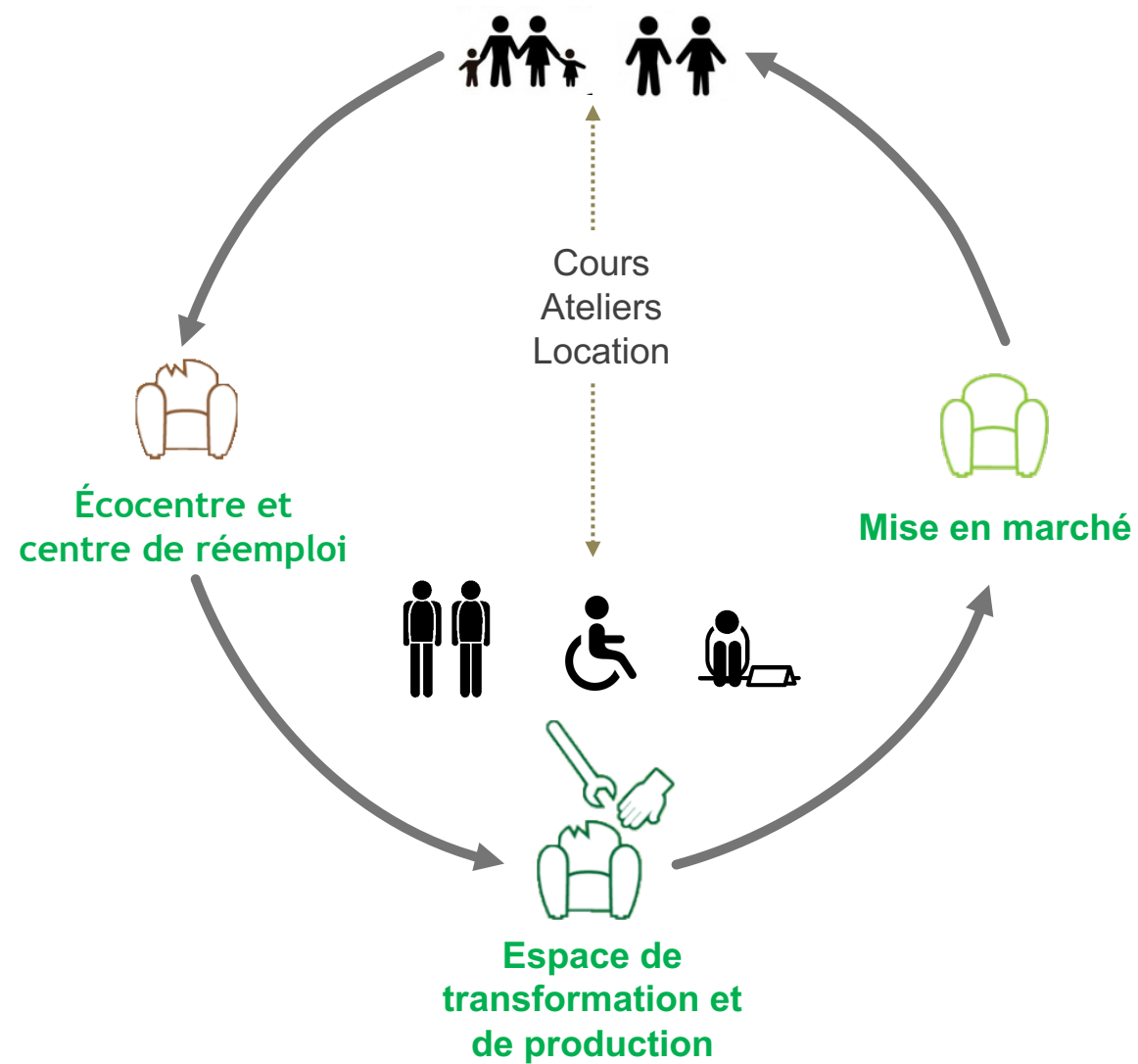


Respect du rythme et des capacités de la personne, intervention sur l'ensemble des facteurs (logement, sécurité alimentaire, etc.), rémunération ajustée (heure, jour)



Processus engageant, rémunération à la semaine

La proposition et sa déclinaison en 3 axes



Quels sont les bénéfices de l'implantation des structures de l'Écocentre, du centre de réemploi et de transformation, ainsi que la création des programmes d'affiliation et d'intégration sociale?

- ▶ S'inscrit parfaitement dans les objectifs de l'Arrondissement quant :
 - ▶ Aux équipements collectifs nécessaires et milieux de vie complet : Création d'équipement collectif inexistant sur le territoire (écocentre, centre de transformation et de réemploi)
 - ▶ À l'offre commerciale ajustée : centre de réemploi et de transformation = l'économie circulaire, collaborative et fonctionnelle. Offre à la population des produits de qualité fait de matières recyclées
 - ▶ À préserver et consolider les caractéristiques sociales du quartier = Permet l'affiliation sociale des personnes écartées du marché de l'emploi et l'utilisation des savoirs de la communauté

Bénéfices - suite

- ▶ S'inscrit parfaitement dans les objectifs de DD du Plan de Montréal durable 2016-2020
 - ▶ Montréal sobre en carbone : Meilleure gestion des matières résiduelles engendre une réduction des GES
 - ▶ Montréal équitable : Permet l'égalité et l'inclusion économique et sociale des citoyens, en plus de favoriser la participation citoyenne au processus démocratique dans la gestion du centre.
 - ▶ Montréal exemplaire : En innovant et faisant preuve de créativité et d'audace pour devenir des modèles de DD et d'inclusion
 - ▶ Répond aux 4 priorités d'intervention : Réduction des GES, assurer la pérennité des ressources, des quartier durables, et une économie verte circulaire et responsable

Bénéfices - suite

- ▶ Règle le problème de la gestion des encombrants, textiles et meubles déposés en bordure de rue à tous moments : Quartier moins sale!
- ▶ Règle le problème soulevé par Provert Sud-Ouest qui a déjà voulu faire la récupération à domicile des encombrants et qui s'est buté à l'opposition des cols bleus. Il ne suffit à la Ville que de faire une collecte différente (col bleu) et l'envoyer à l'Écocentre plutôt qu'au centre de tri à Lachenaie. Une manière facile de changer les comportements des citoyens puisque la récupération des encombrants et textiles se fait directement en bordure de rue.
- ▶ Offre un lieu aux citoyens pour faire de petits travaux manuels (exemple: réparer une chaise), avec des outils* qu'ils peuvent louer = moins de rejets au centre de tri, moins d'enfouissement = moins de redevance \$\$ à payer (*La Remise, bibliothèque d'outils)

Bénéfices - suite

- ▶ Offre un lieu permanent pour les « Répairs-cafés » (le premier Répair-café, Touski's répare, va officiellement être implanté dans Villeray à l'automne 2019, Ville-Marie n'en a pas)
- ▶ Permet aux artistes et citoyens du quartier d'avoir accès à des matériaux moins chers (CRD, accessoires de la vie courante, textiles, etc.)
- ▶ Permet d'offrir un lieu aux citoyens pour partager leurs expertises et compétences, mais aussi de participer au processus démocratique de gestion de ce centre
- ▶ Permet aux personnes marginalisées ainsi que la clientèle DI-TSA-DP d'avoir un emploi et un programme de développement des compétences adaptés à leur rythme et leur capacité.

Contribution de l'Arrondissement

- ▶ Faire preuve d'innovation et d'audace en créant le premier écocentre, centre de réemploi et de transformation qui rallie **développement durable et intégration sociale**
- ▶ Soutenir activement la création de l'Écocentre et l'implantation des infrastructures du centre de réemploi et de transformation, notamment en termes de financement.
- ▶ Adapter la collecte des matières résiduelles en fonction de cette nouvelle structure de gestion des déchets et rejets
- ▶ Déléguer la gouvernance aux experts locaux et à la communauté, en impliquant les parties prenantes tout au long des différentes étapes de réalisation.

Merci !

Annexe : Pour aller plus loin dans la réflexion

- ▶ Entreprise d'économie sociale du quartier pouvant servir d'exemple quant à l'intégration sociale et le développement durable, Les Malaimés : <https://www.facebook.com/EntrepriseSocialeLesMalaimes>
- ▶ Entreprise d'économie sociale du quartier pouvant servir d'exemple à l'axe de transformation et transmission des savoirs, Lespacemaker : <https://lespacemaker.com/fr/>
- ▶ Les résidus de CRD peuvent être utilisés par des organismes, tel que le projet Matériaux Sans Frontière de Architecture Sans Frontière : <https://www.quebeccirculaire.org/initiative/h/materiaux-sans-frontieres.html>
- ▶ Le centre de réemploi et de transformation peut devenir le premier **centre commercial** au Canada de **produits entièrement recyclés**. Exemple d'un tel centre, le Re-Tuna en Suède : http://mi.lapresse.ca/screens/c31a1abe-b58a-410b-9edb-45cc54db354a__7C__0.html
- ▶ Une entreprise de Vancouver qui utilise la **déconstruction** plutôt que la démolition pour récupérer 90% des résidus CRD : https://bc.ctvnews.ca/vancouver-company-deconstructs-homes-by-hand-salvages-90-of-materials-1.3843158?fbclid=IwAR118ISG2LJpWGVIZHSc4dBGfQY3kEZ_AKPtqltcLmT9b5-Fz731CVNg3rl