

Bonjour à tous,

Je m'appelle Richard Lessard et je suis un orphelin de la Miséricorde.

Depuis plusieurs années, je m'intéresse à la sauvegarde du patrimoine de l'ancien hôpital de la Miséricorde.

Ma devise: « Je suis né ici et je veux revenir ici ».

Aujourd'hui j'aimerais vous présenter ma proposition de projet et ma vision du réaménagement de la chapelle de la Miséricorde.

L'histoire qui s'est déroulée à cet hôpital pendant 150 ans à Montréal doit être racontée et présentée au public par une exposition permanente. L'exposition nous fera revivre le parcours des filles-mères, de l'entrée entre ces murs jusqu'à la sortie.

J'ai travaillé pendant plus de 20 ans dans le domaine muséal, d'archives et de la diffusion. Aujourd'hui, j'aimerais mettre mon expérience au service des citoyens.

L'ensemble du site pour le réaménagement est mené par le Quatuor Quatier Latin depuis 2014. Aujourd'hui il reste la chapelle à être définie pour son utilisation.

La superficie des différents niveaux de la chapelle nous offre des espaces exceptionnels à être développer. Un musée/centre d'histoire aux niveaux des jubés, est un espace idéal pour ça création.

En bonifiant ce projet avec un autre projet pécuniaire et de service, il saura amener des ressources financières et la pérennité à l'ensemble de la chapelle.

Dans ce désert alimentaire, un projet d'un marché public intérieur bio. situé au rez-de-chaussée de la chapelle, ouvert à l'année pourra assurer un avenir avec des moyens financiers et desservir la communauté et ses environs.

Cette métamorphose amènera une nouvelle dynamique dans le quartier et apportera de la nourriture de bonne qualité à la communauté qui est de plus en plus grandissantes.

J'espère que ma proposition saura vous plaire pour assurer une vivacité pour ce lieu unique et historique.

Merci de me donner vos commentaires ou suggestions et de porter attention à ce projet rassembleur.

Richard Lessard, nom fictif Jean-Yves Tanguay né à la Miséricorde en 1960.

Allons voir cette proposition..

**Derrière cette façade
de vieilles pierres
grises qui épouse le
boul. René-Levesque
Est, se cache une
merveilleuse chapelle
oubliée et qui doit
reprendre vie pour sa
communauté.**

Musée
de la
Miséricorde

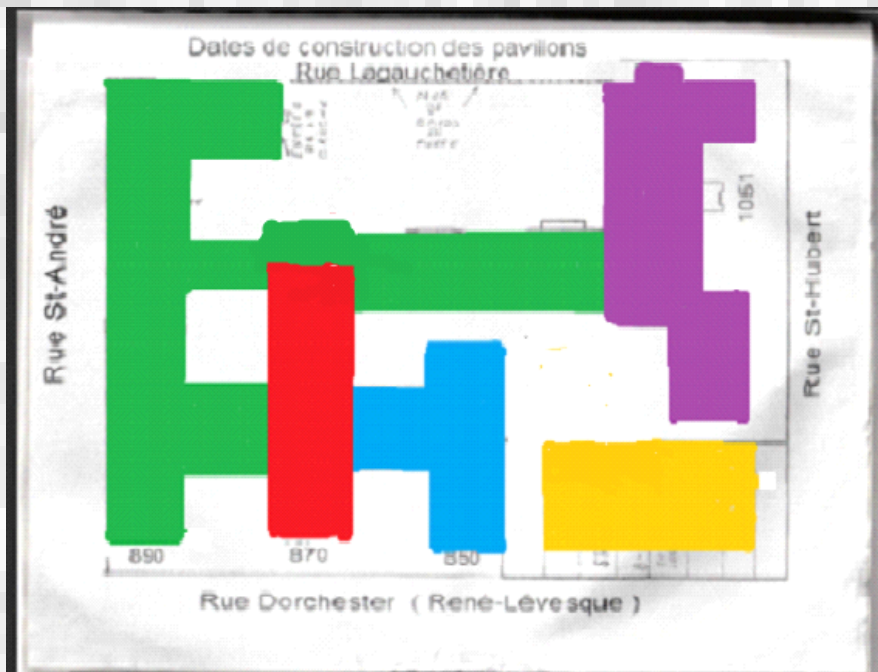


Marché de la

Chapelle



PLAN DES INSTALLATIONS POUR LE PROJET DU QUATUOR QUATIER LATIN



Logements/Ateliers artistes

Coopérative d'habitation Testan

Maison du père

Chapelle

Logements étudiants

N.B.: L'immeuble des ateliers est à venir.

PROJET DE LA CHAPELLE

Projet de réaménagement de la chapelle avec trois volets:

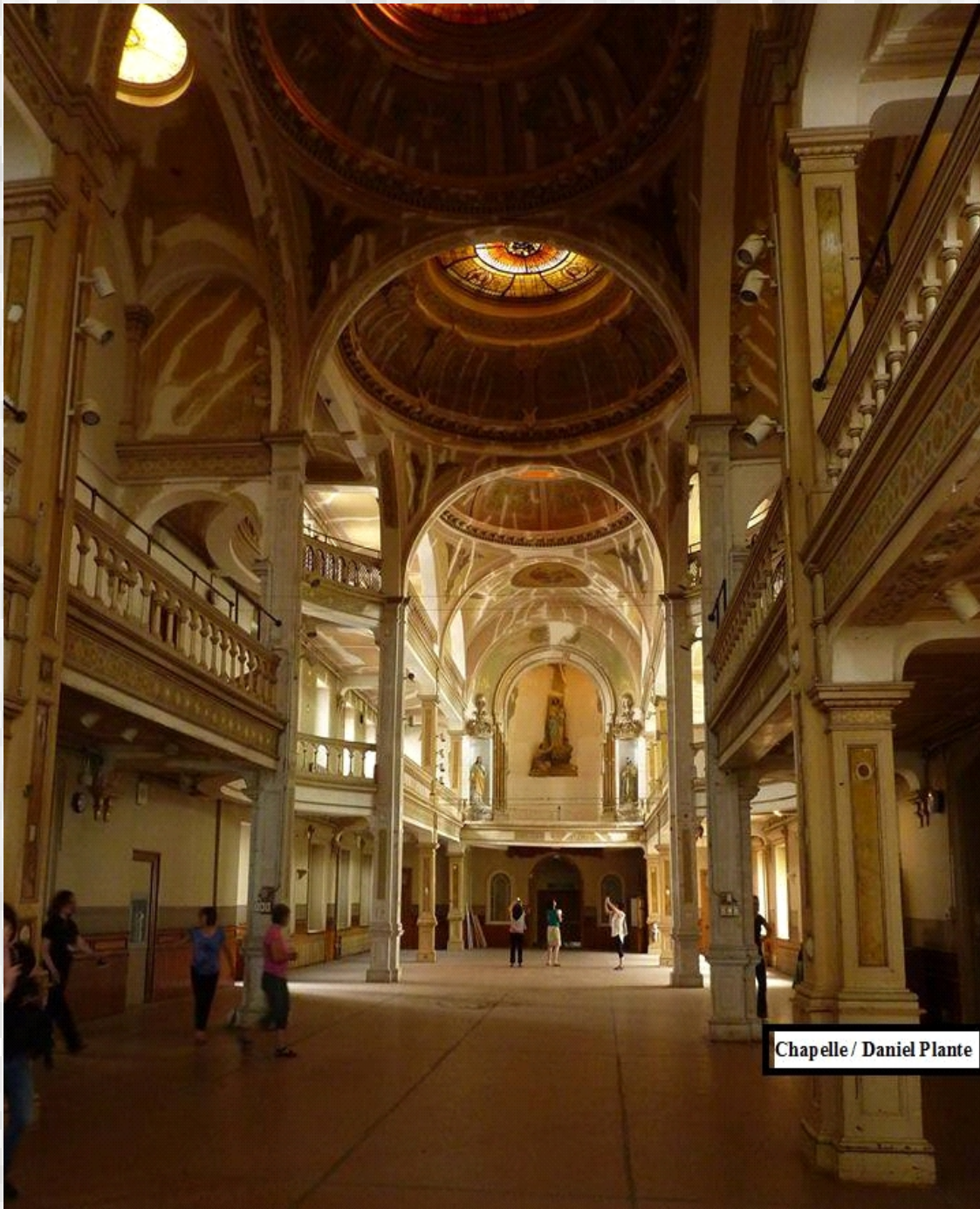
- 1- l'alimentation avec le marché public intérieur au niveau 1 avec 5,821 pi carré.
- 2- l'éducation et l'histoire avec le musée aux niveaux 2, 3 (jubés) avec 5,733 pi carré.
- 3- location au sous-sol et niveau 4 (grenier) pour avec 16,671 pi carré. ???

OBJECTIFS

- Créer un projet rassembleur, social, culturel et historique basé sur l'alimentation responsable un marché public ouvert à l'année au rez-de-chaussée de la chapelle. (OBNL, Coopérative)
- Créer un lieu de mémoire sur la vie au quotidien à l'intérieur des murs de la Miséricorde pendant 150 ans aux niveaux 2 et 3 (jubés).
- Création d'emploi.
- Protéger le patrimoine architectural de la chapelle.
- Renaissance d'un endroit mythique rempli d'histoire du passé en un palace de bonheur et de bienfaits.
- Lieu de rencontre pour la communauté.

LIEU

La chapelle de la Miséricorde.



***Dans une chapelle si la porte est
ouverte,
est ouverte pour tous.***



Produits frais à l'année.

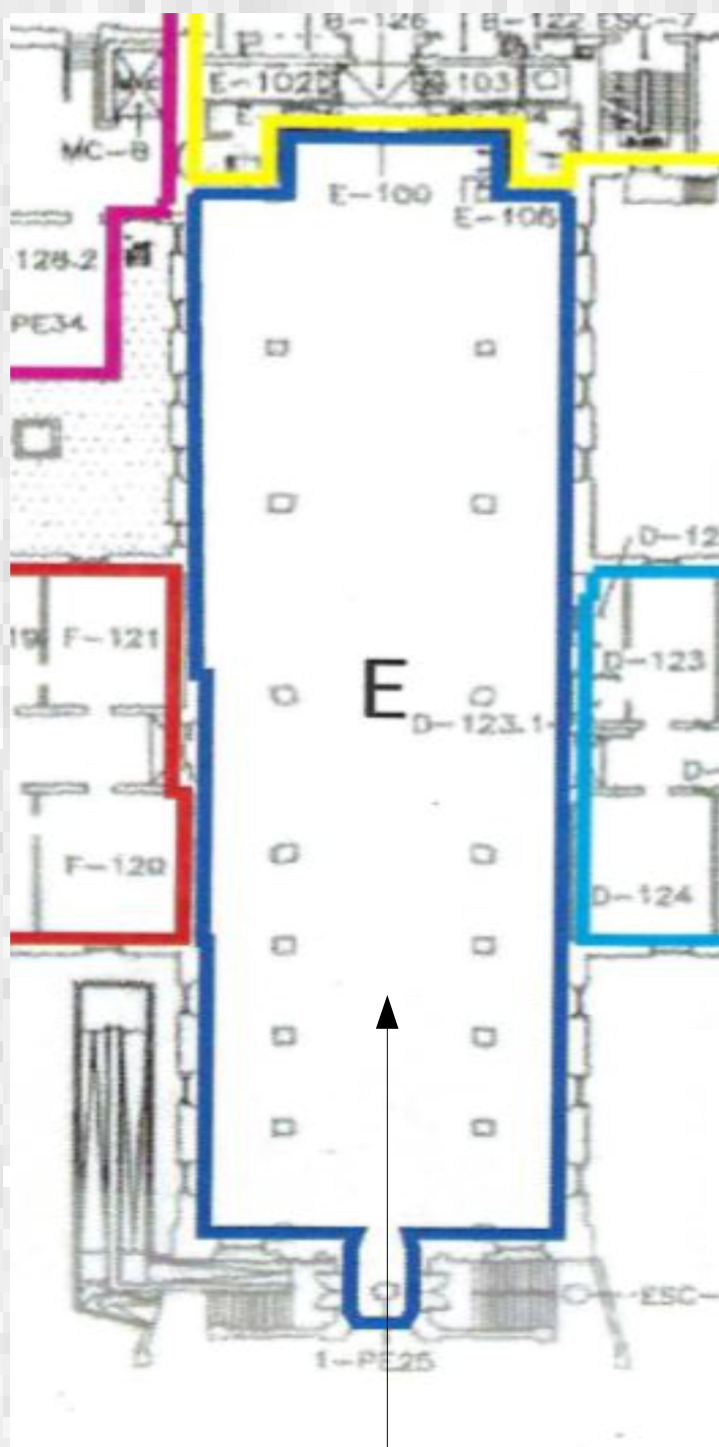


À l'intérieur et à l'abris des intempéries.



Créer un passage piétonnier à l'intérieur de la chapelle entre la rue de la Gauchetière et le boul. René-Levesque E. afin de créer un achalandage sur l'axe nord-sud du quartier entre l'est du centre-ville et le Vieux-Port.

Plan du rez-de-chaussée 5 821 pi carré



SUPERFICIE DU MARCHÉ

SERVICES

- Offrir des services alimentaires biologiques abordables et des services sociaux pour la communauté QQL et environnante à échelle humaine sur une des plus importantes artères de Montréal.

- Créer un lien d'approvisionnement alimentaire en collaboration avec les producteurs maraîchers locaux.

- Favoriser une alimentation éco-responsable autant que possible.

N.B. L'organisme *Les Marchés Publics de Montréal* ont un bon regard à ce projet et souhaite développer un nouveau marché public au centre-ville. Il offre un projet clé-en-main.

Réunir des marchands, producteurs et commerçants comme:

- : Café bistro avec terrasse extérieure (boul. René-Lévesque)**
- : Produits locaux**
- : Services alimentaires (plats préparés)**
- : Fruits et légumes**
- : Boulangerie**
- : Poissonnerie**
- : Charcuterie/Boucherie**
- : Fromagerie**
- : Fleuriste**
- : Maison du Père (comptoir)**
- : Microbrasserie**
- : Alimentation vegan**
- : Dépanneur**
- : Etc**



Clientèles visées

- Coopérative d'habitation (Testan)
- Étudiants (appartements du projet QQL)
- Artisans (ateliers du projet QQL)
- Citoyens du quartier
- Utilisateurs de la piste cyclable
- Travailleurs du quartier, Radio-Canada, CHUM, gare Viger, UQAM...
- Touristes

Tableau provenant du site web de la Table de concertation du faubourg Saint-Laurent. Document synthèse hiver 2018.

SÉCURITÉ ALIMENTAIRE

- Plusieurs organismes du territoire interviennent en matière de sécurité alimentaire:
- Les grands refuges et centres de jour pour itinérants (Maison du père, Mission St-Michael, Sac à Dos, Œuvres St-Jacques, etc.);
- Les organismes pour aîné-e-s et familles (Action-centre-ville, CERF, Loisirs St-Jacques, le Fridge).
- La majorité des organismes reçoivent leurs denrées de Moisson Montréal.

« Du côté des épicerias, c'est difficile. Les produits frais sont très chers. Je vais faire plusieurs de mes courses au marché Jean-Talon. »

- Une résidente de l'ouest du quartier

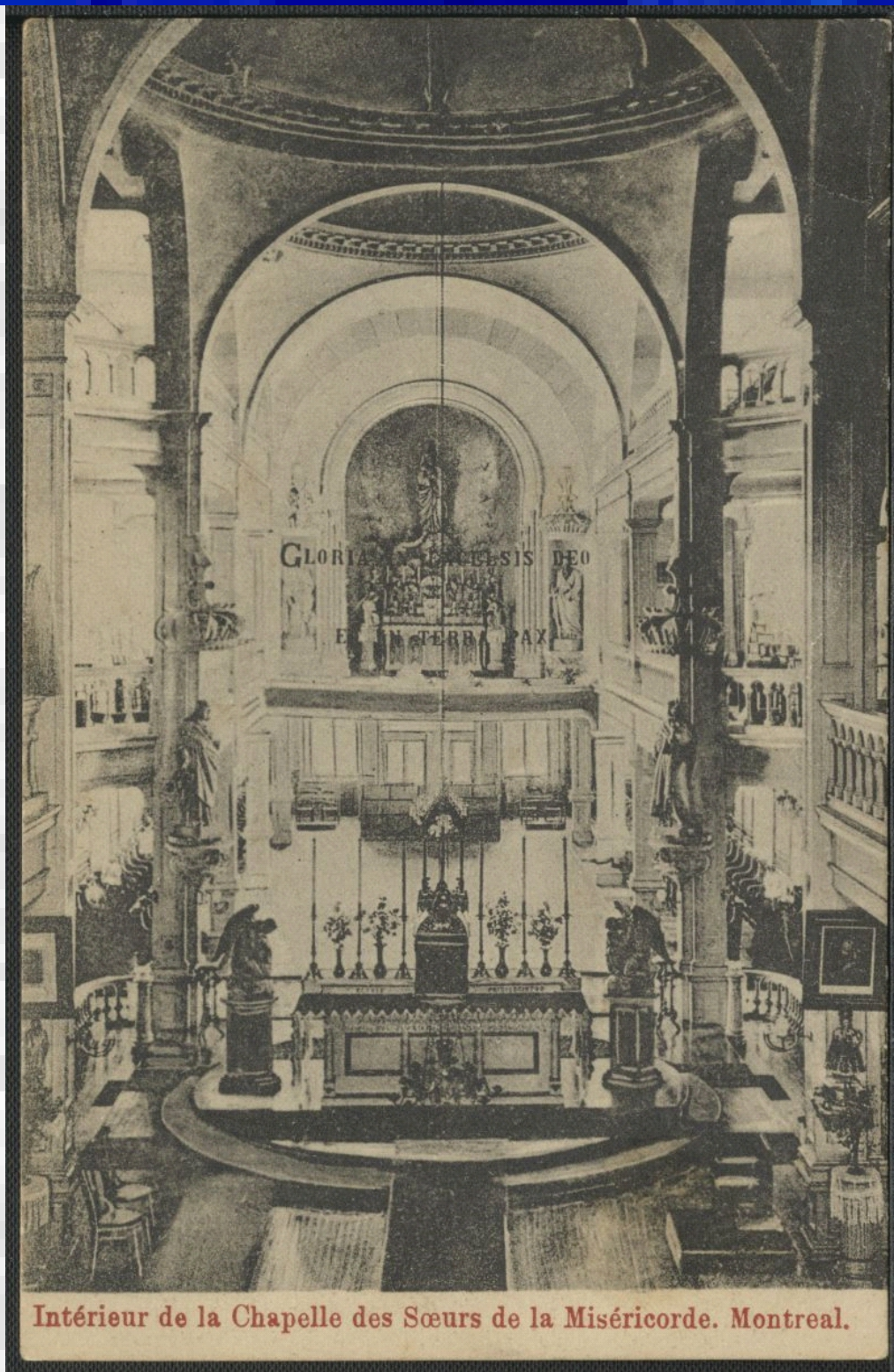


100%
des résident-e-s du faubourg ont accès à des fruits et légumes frais à moins de 500 mètres.

PAR CONTRE,
plusieurs ménages n'ont pas les moyens de se procurer ces aliments. L'enjeu d'abordabilité demeure.



Crédit : Philippe Gisselbrecht / Office de Tourisme de Metz



Intérieur de la Chapelle des Sœurs de la Miséricorde. Montreal.

La chapelle de la Miséricorde, d'architecture cruciforme, est une beauté architecturale qu'il faut sauvegarder et mettre en valeur en l'amenant au XXI^e siècle, en offrant des services à sa population.

MUSÉE / CENTRE D'HISTOIRE

plus de 150 ans d'archives



- Situé aux niveaux 2 et 3 (jubés).
- Lieu de diffusion et d'éducation.



JUBÉ DU 2ième ÉTAGE

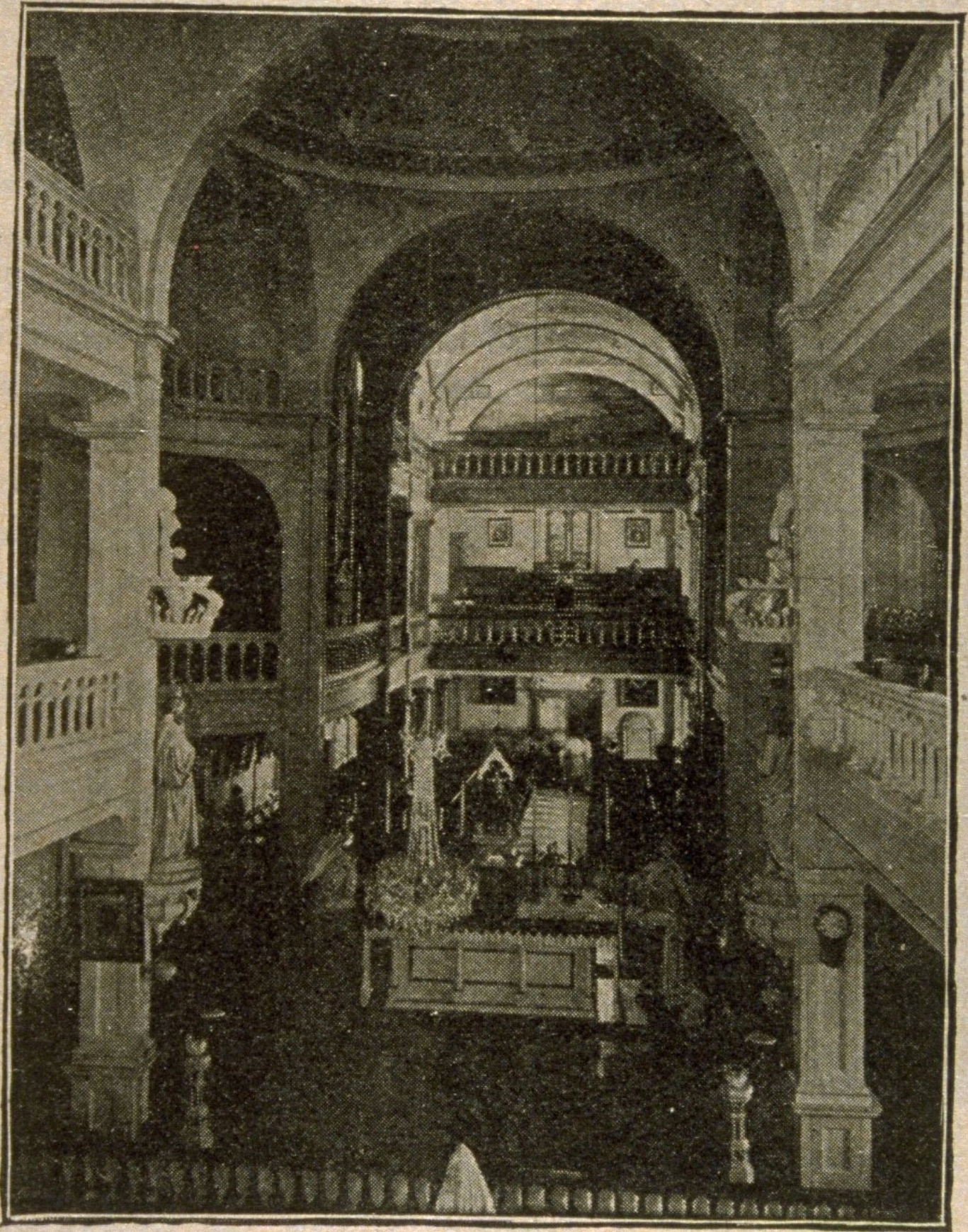


Il y a eu des milliers de regards vers l'extérieur de ces fenêtres par les filles-mères lors des cérémonies qu'elles devaient assister matin et soir.

L'exposition des filles-mères aux jubés en attendant d'accoucher, sera présentée par une réalité virtuelle pour une immersion totale.



Des panneaux acoustiques fixés entre chaque colonne des jubés aux niveaux 2 et 3 pourront servir d'écran ou support pictural du côté du musée. Du côté du marché, de grandes photographies noir et blanc des personnages du quotidien à la crèche. Ces photographies explicites invitera les visiteurs à aller voir ce qu'il y a aux niveaux du musée.



Les dames de la Miséricorde ont une chapelle de toute beauté



- L'espace muséal nous fera vivre le parcours des filles-mères dès leurs arrivées jusqu'à leurs départs. Le rôle des soeurs ainsi que les Madeleines, ces femmes qui ont données de leurs libertées pour les orphelins au quotidien à l'intérieur des murs de la Miséricorde.

- Archives des autres institutions de la congrégation des soeurs de Miséricorde pour les non-adoptés qu'elles administraient.

-L'histoire de l'aire de Duplessis.

JUBÉ du 3ième ÉTAGE



Chapelle / Daniel Plante

Ces jubés avec une architecture unique et conçu pour exposer au public les filles-mères qui étaient debout.

Celles qui étaient les plus nantis, avaient un voile à la figure pour ne pas être identifiées.

-L'espace muséal dévoilera des objets uniques créés pour les besoins de l'époque.

- Expositions d'artéfacts (ex. monte-charge pour bébé, fresques cachées, porte entre la chapelle et la maternité, etc).



Monte-charge qui était utilisé pour descendre les nouveaux-nés, du 3ieme étage au rez-de-chaussé, pour être baptisé avant d'être transporté à la crèche du pavillon Bourget



- Archives, récits d'histoire, objets 3D, photos, vidéos, multimédias, infographie et personnages virtuels seront employés pour rendre l'expérience du parcours inoubliable.
- Expositions temporaires.
- Oeuvres d'artistes locaux.
- Création d'espaces animés dans l'ensemble du projet du marché et du musée.
- Location d'espaces pour des soirées corporatives.

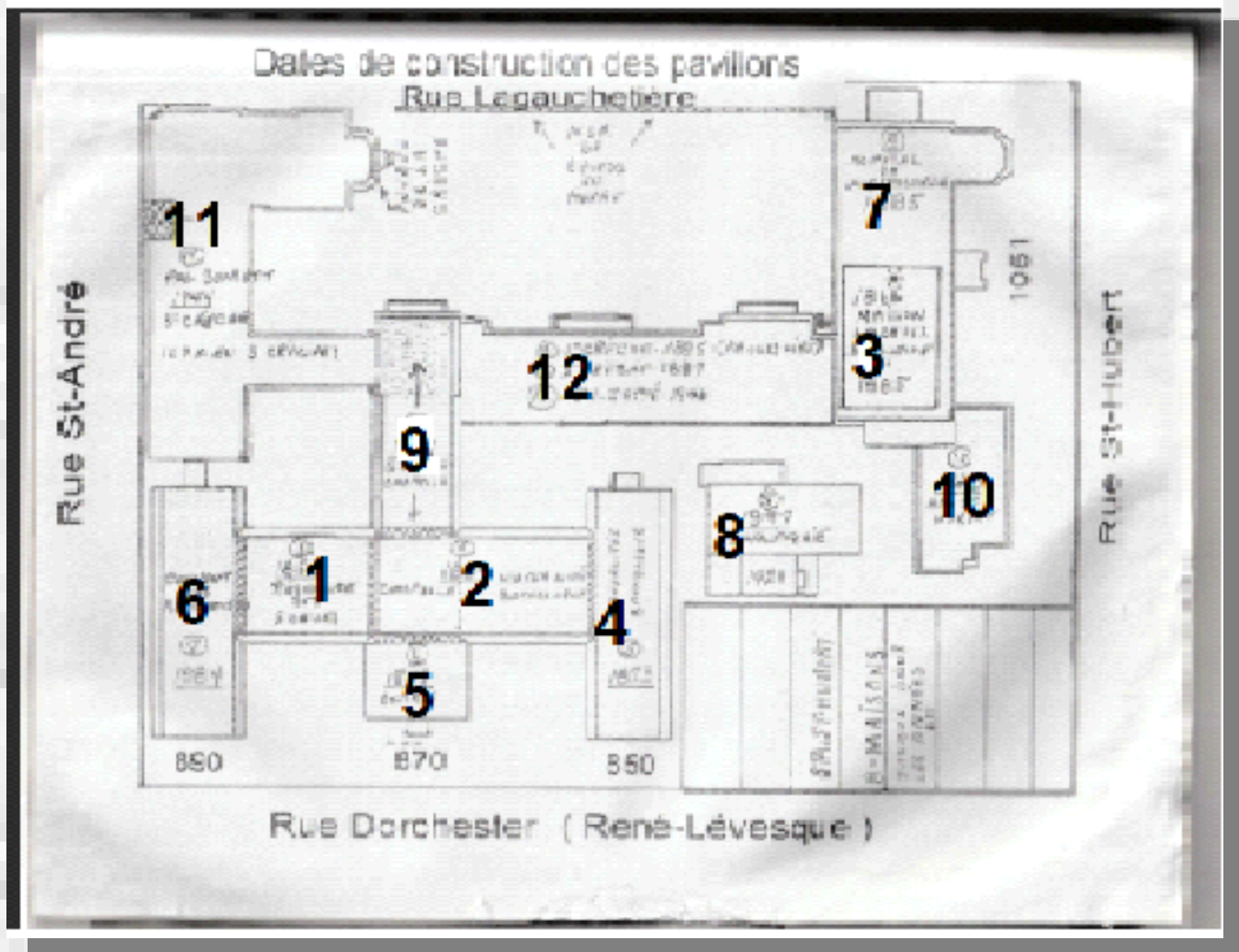
PLAN DU 4ième ÉTAGE (grenier) 6 514 pi carré



YOGA ?

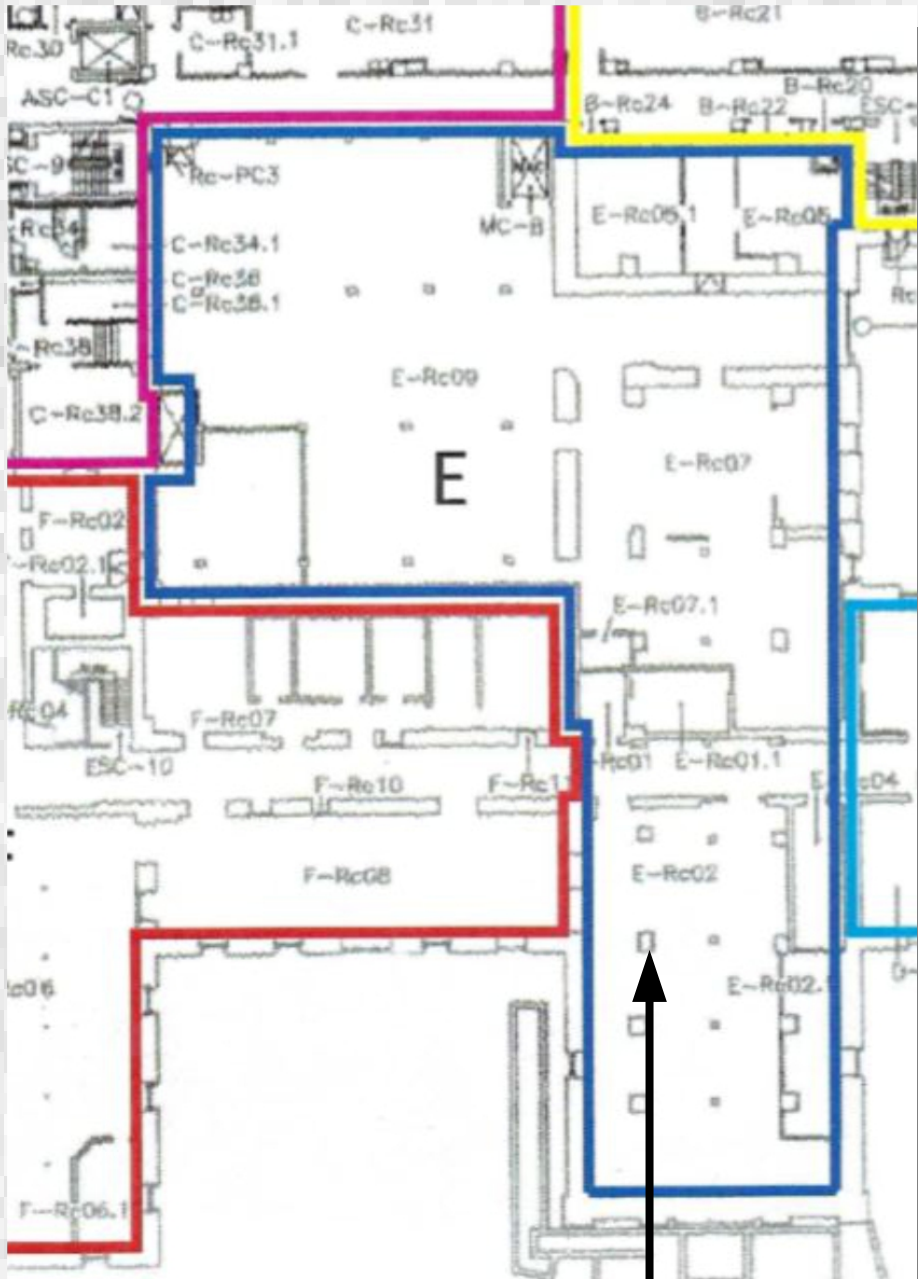
**N.B. Le grenier de la chapelle était un lieu
rencontre très fréquenté par les filles-mères sans
les soeurs.**

Historique des bâtiments.



- 1- 1853, Résidence des soeurs
- 2- 1859, Chapelle et maternité catholique
- 3- 1866, Maison Lacrois démolition en 1885
- 4- 1873, Maternité catholique
- 5- 1878, Entrée chapelle
- 6- 1884, Couvent des religieuses
- 7- 1885, Hôpital de la Miséricorde et première crèche
- 8- 1897 et 1921, Chaufferie
- 9- 1897, Grande chapelle et deuxième crèche
- 10- 1923 Annexe St-Hubert
- 11- 1944, Pavillon Bourget et troisième crèche
- 12- 1946, Pavillon Jetté

Plan du sous-sol et de la crypte 10 157 pi carré



Sous-sol de la chapelle

- Mise en valeur des anciens tombeaux vides des soeurs situés dans la crypte sous la chapelle, et qui offrent des possibilités de location.
- Grâce au souterrain de la chapelle, ex: ses grands espaces peut convenir à des particuliers ou compagnies qui offre des services de cellier (cave à vin) en location ou pour tout autres besions. Une location d'une superficie, peut générer de très bons revenus.

- Espaces d'entrepôt pour le marché.



Caveau des Soeurs de Miséricorde sous la Chapelle de 1878 à 1970

PLAN DESTERRASSES EXTÉRIEURS SUR RENÉ LÉVESQUE Est



**DEUX TERRASSES
EXTÉRIEURS DE CHAQUE
CÔTÉ DE L'ENTRÉE DE LA
CHAPELLE**

MENTIONS:

- Intérêts marqué pour la projet de la chapelle par Phyllis Lambert, Fondatrice du Centre Canadien d'architecture (CCA).
- L'idée du projet est cité en exemple pour étude d'aménagement d'espaces patrimoniaux à Chicago par la firme d'architecte Studio/Gang/Architects.

**Projet présenté par Richard Lessard
pour L'OCPM aux séances d'audition du
10 avril 2019**

- Membre de la Table de concertation du faubourg St-Laurent.
- Membre du Comité logement Ville-Marie.
- Membre fondateur de la Coopérative d'habitation du Quartier des lumières.

- ARCHIVES ET RÉFÉRENCES::

- Histoire des crèches au Québec (site web),**
- Archives Robert Carrière**
- Flickr Guil3433**
- BAnQ**
- Daniel Plante**
- Rayside Labossière Architectes**
- Mémoire de maîtrise de madame Micheline Lachance, mai 2007,**
- Photos et dessins à titre informatif et à usage interne seulement.**
- TCFSL: Table de concertation du faubourg Saint-Lautrent.**
- QQL: Quatuor Quartier Latin.**
- OCPM: Office de consultation publique de Montréal**

Programme des subventions et financements selon le moment venus???

- Programme de soutien à la diffusion du patrimoine montréalais 2017, \$30 000/2 an
- Mise en valeur du patrimoine urbain, \$60 000/2 ans
- Programme d'infrastructures Québec-Municipalités (PIQM) PIQM volet 5
- Patrimoine Canada, Financement - Culture, histoire et sport
- Le gouvernement du Québec a réservé une enveloppe de 300 000\$ sur 3 ans pour l'AMPQ. Article Journal de Montréal, 12 août 2018
- Revenus de la location des espaces aux maraîchers et commerçants.
- Location d'espace au 4ième étage (grenier). ex: Yoga ?
- Location d'espace au rez-de-chaussée de la chapelle.