

**Faciliter l'accès au Belvédère Kondiaronk du mont Royal
et son chalet en pensant aux personnes dans notre
société éprouvant des difficultés en termes de mobilité**

**Victor Balsis
Novembre 2018**

Mémoire présenté à OCPM
Les voies d'accès au mont Royal

Un trésor patrimonial des Montréalais

Le Belvédère Kondiaronk, le chalet de la montagne et les autres éléments du parc du mont-Royal font partie des plus importants sites touristiques de la métropole. Nous avons là quelque chose d'unique, une montagne de verdure, œuvre majeure de Frederick Law Olmsted en 1877 offrant des activités culturelles, sportives et pastorales à quelques mètres du centre-ville. Ce qui en fait un site riche d'histoire et d'expériences. Jacques-Cartier y était en 1535, et les premières nations pendant longtemps avant. C'est un site qui reste mythique.

Le Belvédère c'est la possibilité de prendre part à diverses activités et cela, peu importe la saison. Sorties en famille, en solo ou activités dirigées. Des concerts de musique de l'orchestre métropolitain qui à eux seuls attirent des milliers de personnes. Les gens peuvent apporter leurs chaises et des couvertures et utiliser le transport collectif, notamment des navettes d'autobus de la STM qui sont mises en service à partir du métro Mont-Royal pour l'occasion.

Le mont Royal offre des vues à couper le souffle et le Belvédère du parc offre des vues spectaculaires sur la ville, son fleuve et les montagnes des États-Unis. Son promontoire n'a rien à envier à la tour du CN, à l'Empire State ou à la tour Eiffel. Jadis plusieurs prenaient des calèches sur les routes qui encerclent la montagne. Ces voies ont été conçues par Olmsted afin d'accéder aux sommets et pour apprécier les vues offertes par son design. Le mont Royal est en quelque sorte notre montagne sacrée, car nous avons collectivement décidé que nul autre bâtiment ne sera plus haut.

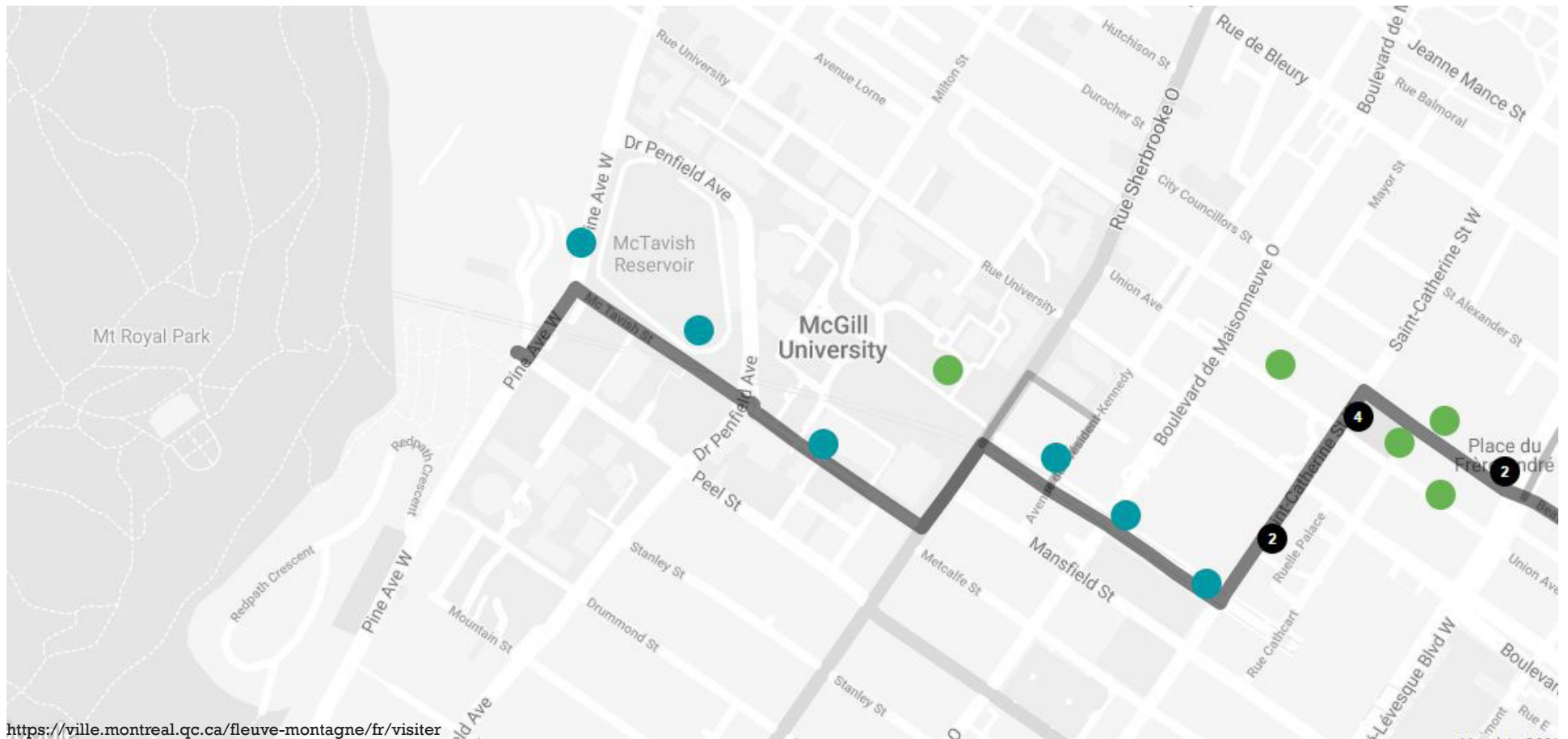


https://fr.wikipedia.org/wiki/Mont_Royal

Promenade Fleuve-Montagne

En 2017, pour célébrer le 375^e anniversaire de la fondation de Montréal, la Ville a inauguré la Promenade Fleuve-Montagne, qui relie le Saint-Laurent avec le mont Royal.

Le lien termine par la rue McTavish, au pied de la montagne, qui est devenue une rue piétonne. La rue McTavish se trouve en plein centre du Campus McGill et adjacente au Golden Square Mile avec les 'châteaux' d'antan.



<https://ville.montreal.qc.ca/fleuve-montagne/fr/visiter>

Qui dit montagne, dit pentes

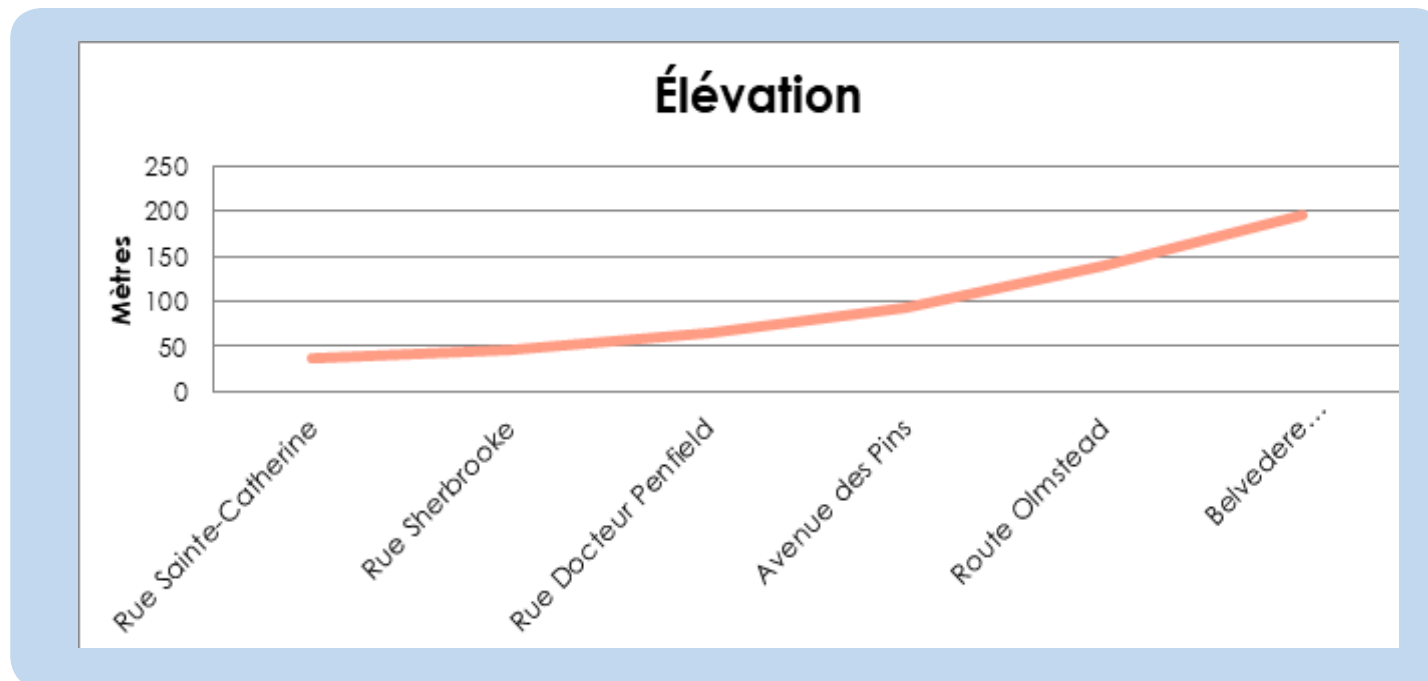
Les pentes dans le parc, et même du côté du centre-ville, sont des défis importants pour une bonne partie de la population qui n'a pas la forme physique pour grimper des pentes aussi importantes.

Depuis le centre-ville, un chemin serpentin a été aménagé vis-à-vis la rue Peel, au nord de l'avenue des Pins. Plus haut, un Grand Escalier comptant 339 marches a été installé pour raccourcir notre montée (mais augmenter la pente) pour nous mener au belvédère afin d'apprécier les vues.

Mais les escaliers, les pentes importantes et les conditions du sol privent une importante partie de la population de la possibilité de jouir de ces lieux du parc Mont-Royal aussi facilement que les personnes en meilleure condition physique. Pensons aux personnes avec une moins bonne santé ou des personnes en fauteuils roulants. Puis il faut aussi penser aux intempéries. La pluie, la grêle, le vent et la neige ajoutent à la tâche et peuvent rendre les chemins dangereux.

Carte des élévations

L'écart entre la rue Sainte-Catherine (38 m) et le Belvédère (195 m) est l'équivalent d'un bâtiment d'une 50ème d'étages)



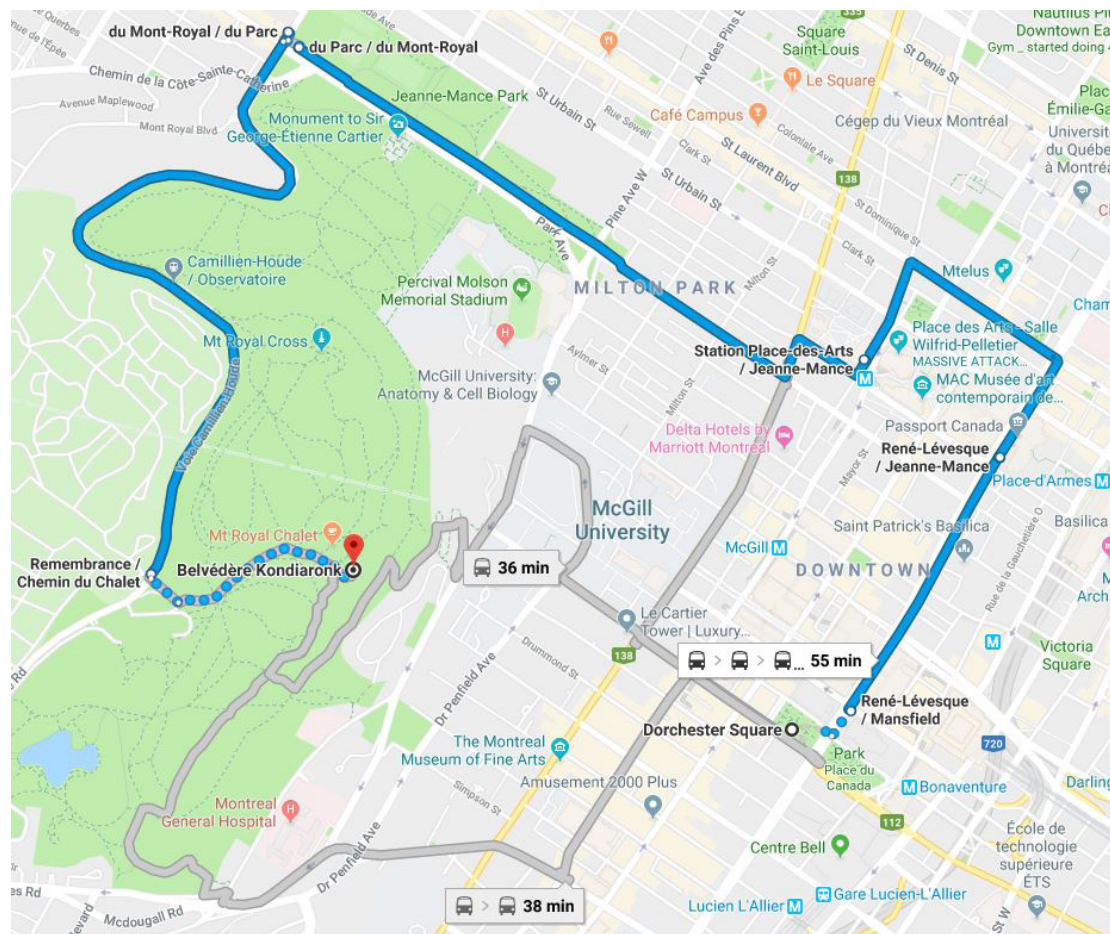
Étude de cas en termes de transport collectif et accès

Puisque la montée via la marche est exclue pour beaucoup d'ainés et de personnes à mobilité réduite, j'ai examiné diverses possibilités via le transport collectif.

À titre d'exemple, comme point de départ j'ai choisi le bureau du tourisme au square Dorchester. Il y a plusieurs hôtels à proximité, et il est tout près de l'intersection de la rue Peel et Sainte-Catherine. Ce secteur est fréquenté par les touristes et par les Montréalais. Comme point d'arrivée, le chalet de la montagne.

Dans les options, j'ai choisi celle qui accomode les fauteuils roulants, avec un départ à partir de midi le dimanche. Les options varient selon l'angle que l'on choisit pour contourner la montagne afin de joindre la voie Camillien-Houde. Il est important de souligner qu'il n'y a pas d'ascenseur dans les stations de métro ou il faut prendre les autobus vers le parc. Puis il faut prendre jusqu'à 3 autobus selon l'option choisie. Ce qui rend le parcours ni agréable ni facile.

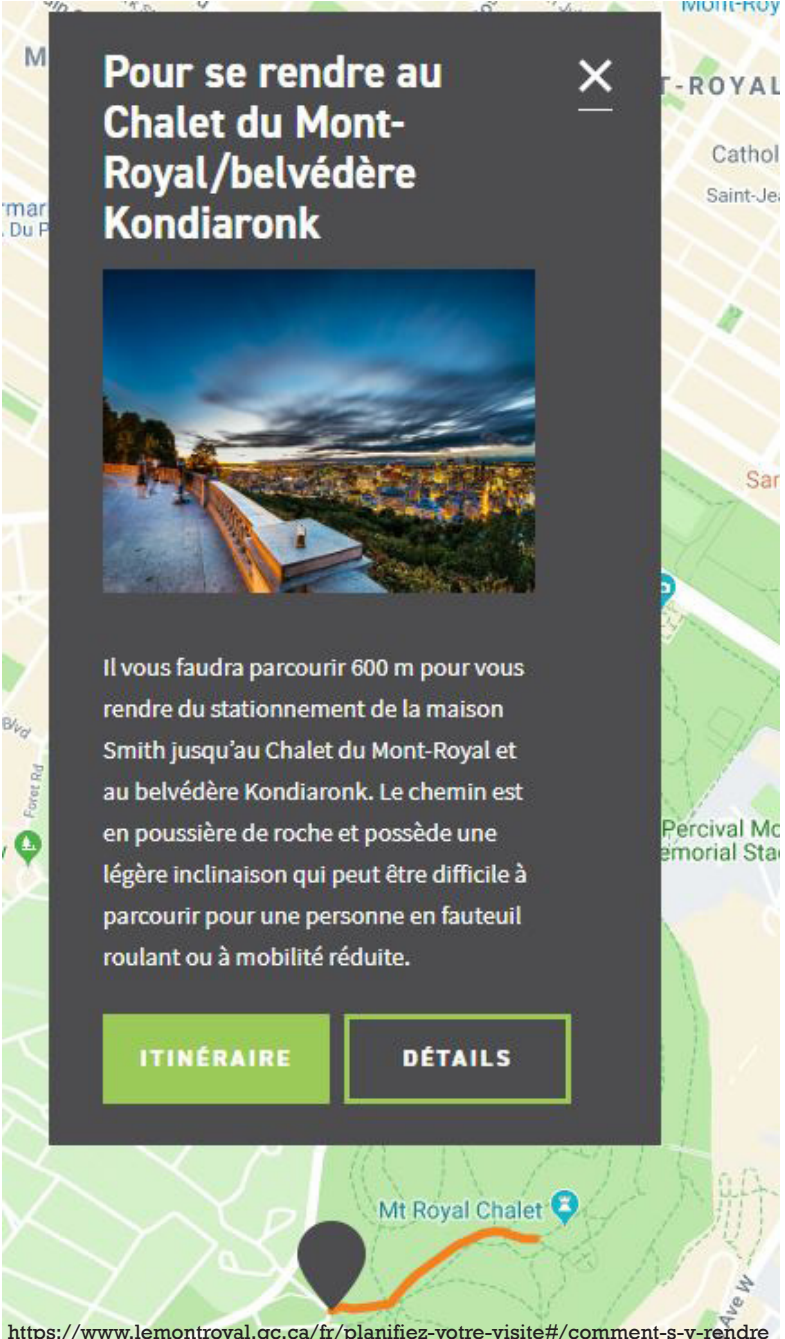
'Google Maps' prévoit plus ou moins 1 heure de trajet dans le parcours qui requiert le moins de distance de marche.




Malgré tout il reste un bon 23 minutes de 'marche' (toujours selon leur site) et ce, sur une surface qui n'est pas adaptée pour des fauteuils roulants, pour atteindre le belvédère. Ce dernier constat est également confirmé sur le site même des Amis de la montagne.

Cette situation n'est pas acceptable pour un grand parc de qualité qui est également un attrait touristique de Montréal. Il est beaucoup plus simple d'accéder au parc Lafontaine ou au parc Jean-Drapeau.

C'est facile de comprendre pourquoi certains évitent la visite au belvédère. D'autres choisissent de visiter le sommet de la tour Olympique ou de la Place Ville-Marie, même s'ils doivent déboursier entre \$20 et \$25 pour chaque personne dans leur groupe selon des heures fixes. C'est le prix à payer pour jouir d'une vue en hauteur, au lieu d'un site qui est gratuit en tout temps pour d'autres qui n'ont pas leurs limitations.



Pour se rendre au Chalet du Mont-Royal/belvédère Kondiaronk



Il vous faudra parcourir 600 m pour vous rendre du stationnement de la maison Smith jusqu'au Chalet du Mont-Royal et au belvédère Kondiaronk. Le chemin est en poussière de roche et possède une légère inclinaison qui peut être difficile à parcourir pour une personne en fauteuil roulant ou à mobilité réduite.

ITINÉRAIRE **DÉTAILS**

Mt Royal Chalet

<https://www.lemontroyal.qc.ca/fr/planifiez-votre-visite#/comment-s-y-rendre>

SOLUTIONS POUR UN PARC MONT-ROYAL PLUS ACCESSIBLE

Nous sommes en 2018, il est temps d'ouvrir le parc du Mont-Royal à tous.

Je me suis penché sur ces questions, puis après un peu de recherche j'ai élaboré quelques pistes de solutions qui peuvent inspirer nos élus à prendre des décisions et des mesures qui répondent aux problématiques mentionnées.

Objectifs

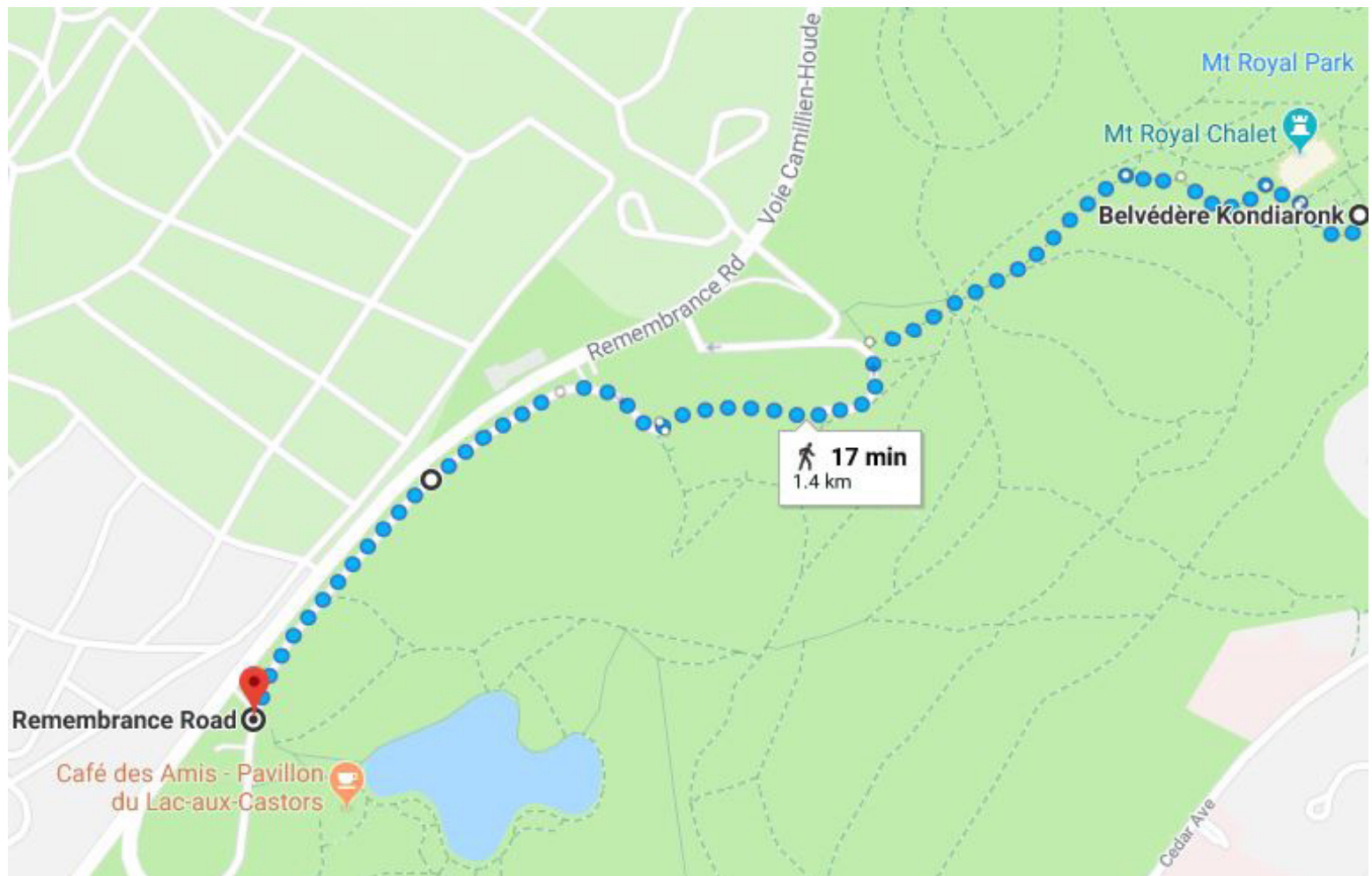
1. Créer des accès universels vers l'intérieur du parc Mont-Royal, notamment au chalet de la montagne et au belvédère Kondiaronk, pour ainsi permettre à un plus grand nombre de groupes de notre société de jouir des vues et expériences exceptionnelles.
2. Créer une nouvelle entrée importante à partir du centre-ville afin de faciliter l'accès au parc et à son belvédère et d'accroître la fréquentation vers un attrait touristique majeur de la métropole.
3. Réduire les îlots de chaleur ainsi que notre dépendance à l'automobile comme moyen de transport pour accéder au parc Mont-Royal en ajoutant d'autres moyens de transport qui offrent de nouvelles expériences pour découvrir le parc.

RECOMMANDATIONS

1. Court terme

Navette Chemin Remembrance (Lac aux Castors-Maison Smith-le Chalet)

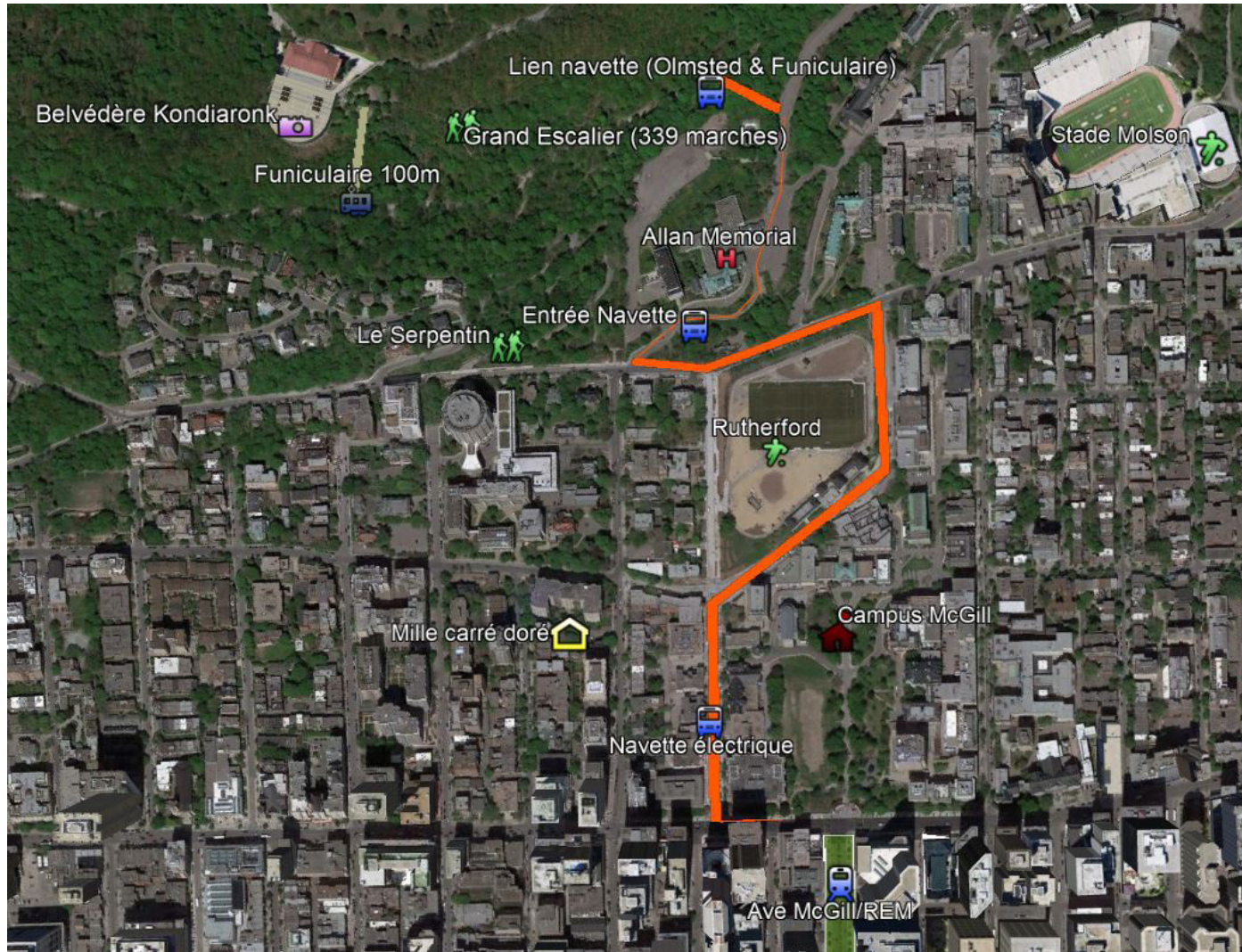
- Instaurer un service de navette électrique (possiblement autonome) à vitesse lente (au moins toutes les fins de semaine) entre l'arrêt de l'autobus 11 de la STM et le chalet de la montagne/belvédère Kondiaronk



2. Moyen terme

Navette McTavish (Bureau de tourisme/métro Peel vers le Chalet)

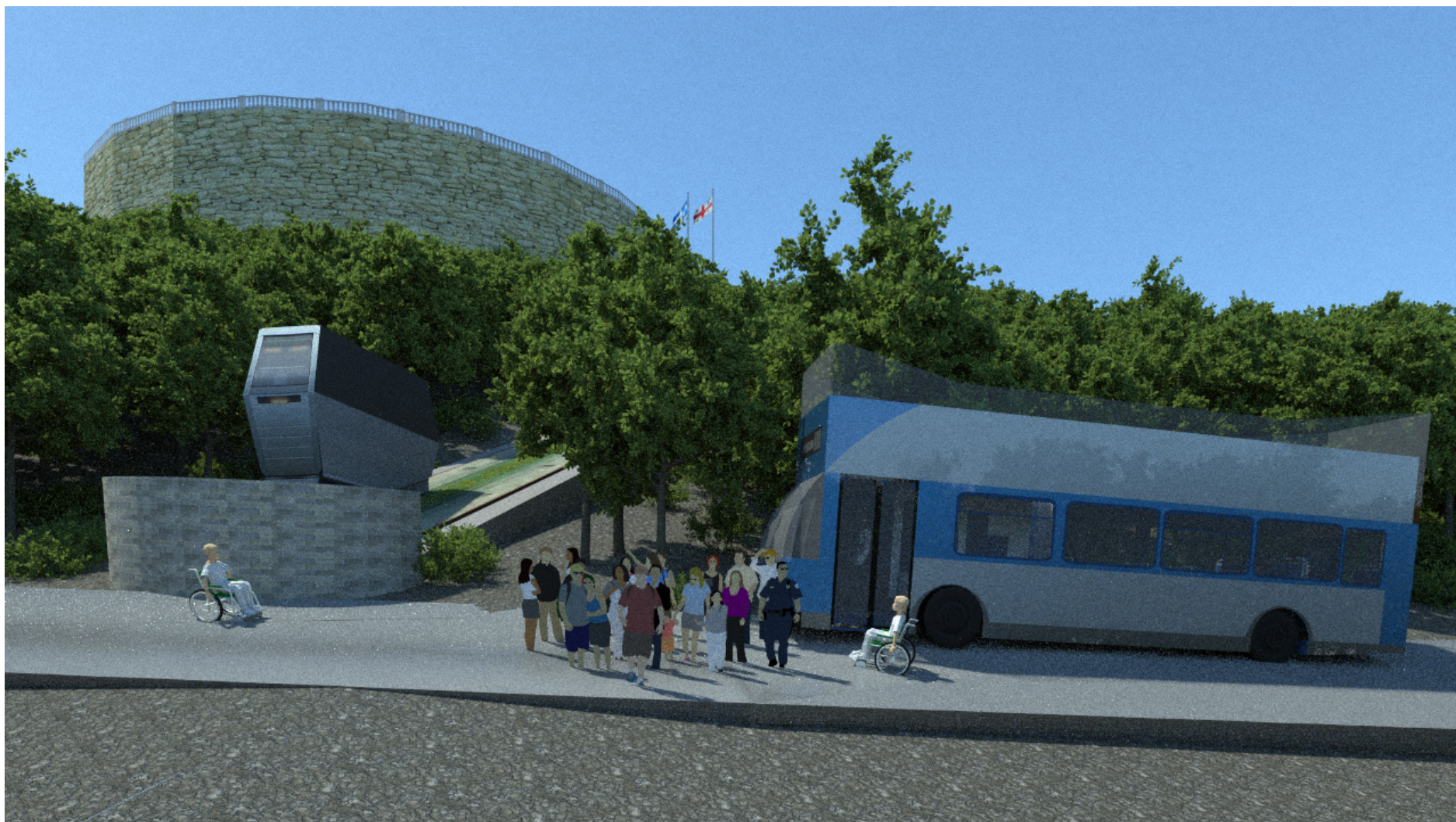
- Permettre l'accès au parc Mont-Royal à une navette électrique à vitesse lente provenant du centre-ville (en créant un lien à partir du stationnement derrière l'institut Allan Memorial).
- À plus long terme, le parcours pourrait être réduit si un funiculaire est installé en bas de l'emplacement du belvédère (voir plus bas).



3. Long terme

Funiculaire du Chalet/Belvédère Kondiaronk (2 options)

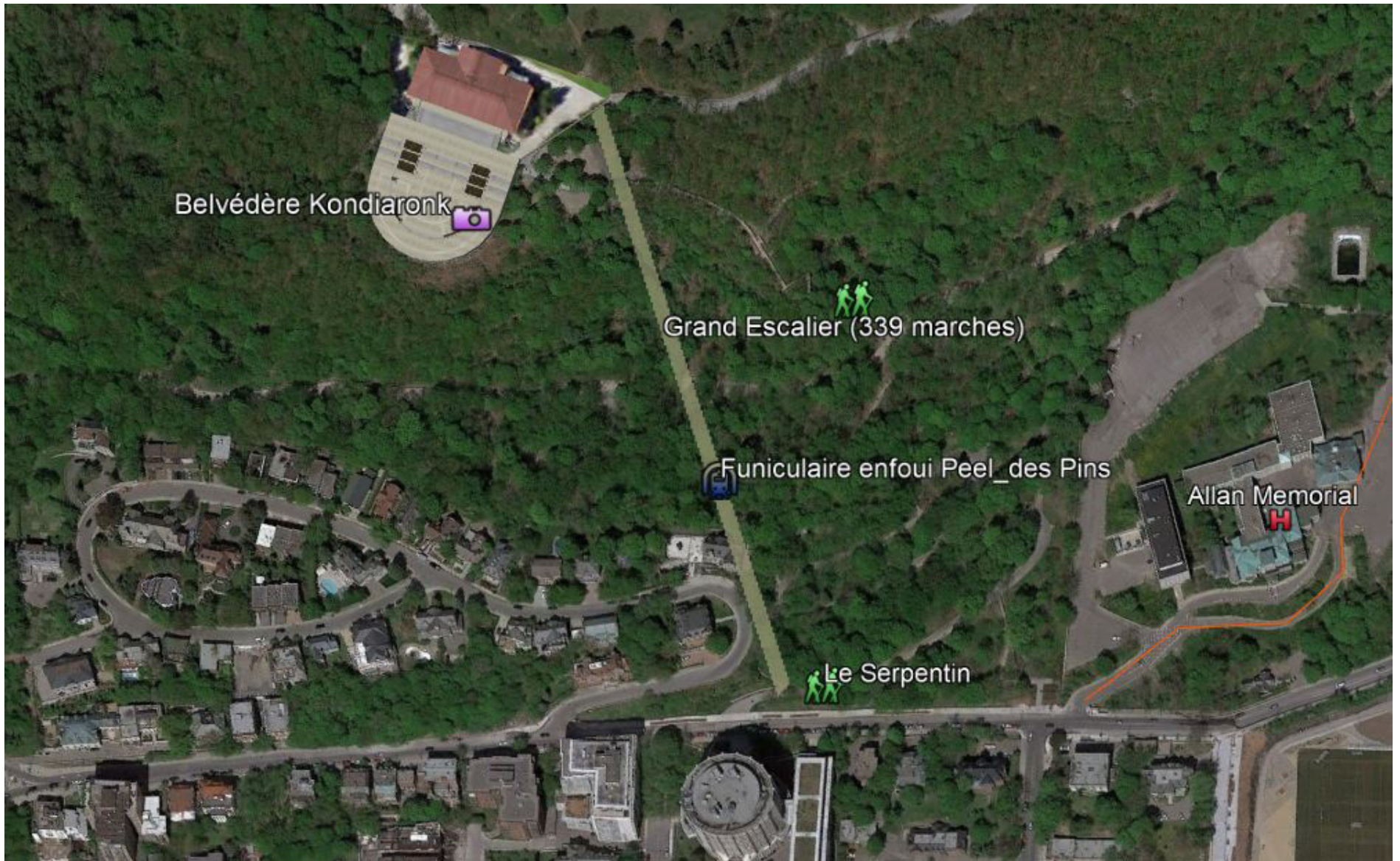
- Étudier la faisabilité de construire un funiculaire en surface à l'ouest du Grand Escalier pour d'une longueur d'un peu plus de 100 mètres entre la route Olmsted et le chalet. On pourra possiblement intégrer un kiosque et une toilette publique pour les usagers du parc.



Faciliter l'accès au Belvédère Kondiaronk du mont Royal et son chalet

Funiculaire Peel/des Pins

- Quoiqu'il ajoutera au coût du projet, un funiculaire enfoui jusqu'au pied du parc, sur l'avenue des Pins et près de la rue Peel (une distance de plus de 500 mètres) enlèverait la nécessité d'ajouter une navette électrique de ce côté du parc.



AVANTAGES

1. Faciliter l'accès au chalet/belvédère, au lac aux Castors et au parc du Mont-Royal en général pour les personnes à mobilité réduite ou en moins bonne forme physique.
2. Donner l'opportunité à tous les Montréalais et visiteurs de participer pleinement aux concerts et activités en plein air ou ceux du chalet, peu importe la condition physique des personnes.
3. Création d'un nouvel attrait touristique.
4. Accroître l'achalandage au parc Mont-Royal et ce pendant toutes les saisons
5. Faire la promotion du transport actif et collectif et réduire l'usage de l'automobile privé sur la montagne et réaménager les stationnements en surface.
6. La navette McTavish peut servir comme moyen de transport local pour les personnes qui habitent, étudient ou travaillent à proximité tout en sécurisant le secteur.

CONCLUSION

Le retrait des voies de circulation sur Camillien-Houde va possiblement causer des ennuis, incluant des personnes qui sont peut-être les plus vulnérables. Il faut alors prendre l'opportunité de cette consultation afin de revoir la question d'accès au parc du Mont-Royal de manière plus globale.

Il faut aussi multiplier les possibilités d'accès en ajoutant d'autres options qui peuvent servir à tous, et pas uniquement pour les personnes à mobilité réduite, mais également à tous ceux qui désirent visiter ce lieu magnifique n'ayant pas nécessairement le temps de prendre les arrangements complexes pour y accéder.

Il faut également réfléchir sur comment mieux promouvoir ce bijou de notre patrimoine montréalais et accroître sa fréquentation, en toute saison. La décision de la Caisse de construire une station REM intermodal sur McGill Collège, connectée au métro et au RESO est très intéressante et représente une opportunité pour attirer une nouvelle clientèle à partir du centre-ville. Avec la Promenade Fleuve-Montagne sur McTavish et l'avenue McGill Collège qui devient piétonne jusqu'à la Place Ville-Marie, ces derniers vont ajouter à ce pôle touristique. Le parc Mont-Royal devrait naturellement en faire partie.

Pour conclure, il faut trouver des façons de permettre aux personnes à mobilité réduite, incluant les aînés et les personnes souffrant de problèmes de santé, de pouvoir d'accéder au parc Mont-Royal plus facilement. Le parc Mont-Royal ne doit pas être un endroit à fréquenter par une catégorie des personnes en assez bonne forme physique qui peuvent y accéder aisément à pied ou en vélo.

En 1877 Olmsted avait dessiné un parc avec des routes pour amener des personnes en calèche. Même en été, la route Olmsted ne se prête pas aux fauteuils roulants. Il faut penser aux personnes qui n'ont pas la capacité de se rendre au belvédère à pied.

On est en 2018. De plus en plus, la tendance sociétale est à l'inclusion, requérant le réflexe '*accès universel*' dans tous les projets et espaces. Dans le cas du belvédère Kondiaronk et de son chalet, je crois que notre société est prête à offrir une des plus belles vues de la métropole à tous les Montréalais et les visiteurs.

Un parc et un belvédère pour tous !

