

Office de consultation publique de Montréal

Sujet : Secteur Assomption Sud – Longue-Pointe

Présentation de : Hockey-balle MHM, par Denis F Côté

Objets : Hockey-balle, emplois, Grace Dart, Ray-Mont Logistiques et tramway sur Notre-Dame

Comparution : mercredi 24 avril 2019, 20h10

Version finale, pour publication

Texte lu, avec 14 images qui seront exposées en pleine grandeur (fichier supplémentaire PDF, en proportions de 16/9).



Bonsoir madame la présidente, messieurs les commissaires.

Mon témoignage portera sur le hockey-balle, l'emploi, le boisé de la résidence Grace Dart, le terminal de Ray-Mont Logistiques et le tramway longeant la rue Notre-Dame. Oui, tout ça en 10 minutes.

1) Hockey-balle

Mon nom est Denis Côté. Je témoigne au nom de Hockey-balle MHM. Le MHM est pour Mercier-Hochelaga-Maisonnette, le nom de l'arrondissement.

Lors de deux consultations sur l'ex Cité de la Logistique, en janvier et juin 2017, j'avais témoigné et déposé des mémoires au nom de Hockey-balle MHM, qui jouait alors dans l'immense Complexe Le 5600, situé au bout du boulevard L'Assomption.

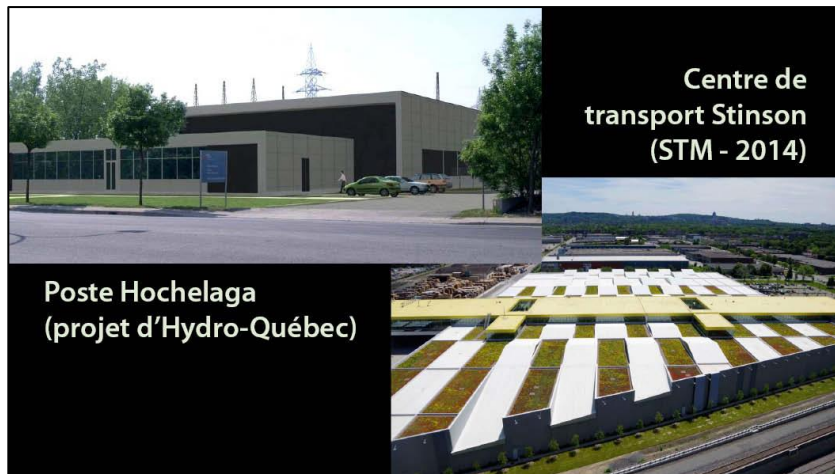


Nos interventions de 2017 suggéraient à la Ville de construire un centre multisport dans La Cité de la Logistique, pour offrir une amélioration locale à ce secteur industriel qui, en fait, profite plutôt à l'ensemble de la région métropolitaine.

Aussi, en représentant des joueurs de hockey-balle, que je connais bien, j'encourageais la création d'emplois manufacturiers dans l'arrondissement.

Depuis près de deux ans, trois développements majeurs sont à signaler.

Premièrement, le centre de hockey-balle privé qui nous accueillait depuis 2010 a fait faillite en décembre 2017. C'était une démonstration supplémentaire que les grands gymnases, à Montréal, doivent être soutenus par les fonds publics, que cela soit par la Ville ou par le milieu de l'éducation.



Deuxièmement, il ne reste presque plus de grands terrains libres dans le secteur que vous étudiez. Notamment, un garage de la STM et un poste d'Hydro-Québec viennent de réserver deux grands terrains. De plus, les demandes de préservation ou d'aménagement d'espaces verts sont très convaincantes. En conséquence, nous avons abandonné l'idée d'implanter un centre multisport par ici.

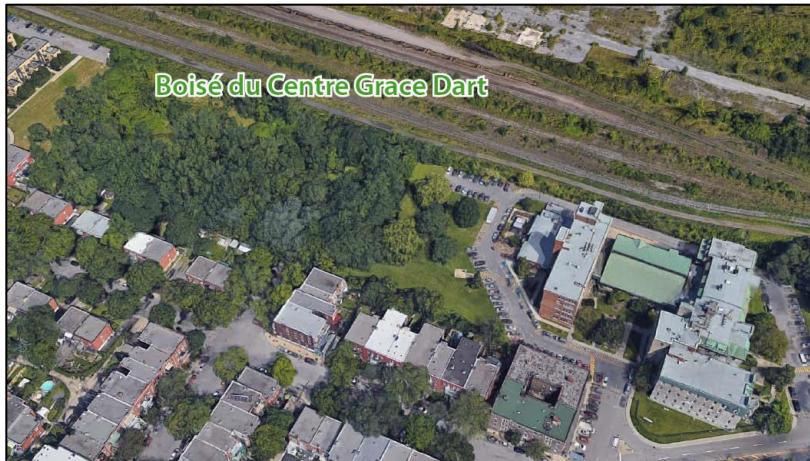
Troisièmement, les administrations de l'ex-maire Réal Ménard, et du maire actuel Pierre Lessard-Blais, n'ont pas semblé particulièrement intéressées à investir pour de nouveaux gymnases dans l'arrondissement. L'aspect consolant, pour nous, c'est que nous avons réussi à sensibiliser les élus et les fonctionnaires à ce sujet.



2) Emplois

En général, les joueurs de hockey-balle sont de bons employés, notamment dans les secteurs manufacturiers, dans la construction, ou autres domaines ne nécessitant pas de longues études. C'est pour cela que j'appuie, en leur nom, la création d'emplois dans le secteur.

Personnellement, j'ai déjà travaillé, près d'ici, chez Catelli, au terminal de produits pétroliers Norcan et chez Coca-Cola. J'ai habité 24 ans un peu à l'est du secteur étudié ... et 25 ans un peu à l'ouest. Je connais donc assez bien cette zone. Je suis diplômé en sciences pures et appliquées du Collège de Maisonneuve.



3) Grace Dart

À titre personnel, j'appuie la Proposition de création du parc-nature Ruisseau-de-la-Grande-Prairie, que vous ont présentée François Plourde et Julien Bourbeau en début de soirée.

Il s'agit d'un soutien général à toutes préservations ou aménagements d'espaces verts dans l'Est de Montréal. Mais je me doute bien que la Ville de Montréal devra faire des choix, et qu'elle n'a pas les moyens d'exproprier en masse d'immenses terrains privés.

J'insiste néanmoins sur l'accessibilité du boisé mature situé au nord de la résidence pour aînés Grace Dart. Cette petite forêt devrait être ouverte à tous, possiblement en étant incorporée à un futur lien vert, cycliste et piétonnier.

Puisque le centre Grace Dart est financé par le gouvernement du Québec, la population devrait clairement pouvoir profiter du grand terrain adjacent.



4) Ray-Mont Logistiques

Dans le domaine du hockey sur glace, et non pas le hockey-balle sur plancher, je suis chargé de projets pour l'organisme Jeunes Sportifs Hochelaga (JSH).

Cette position m'a amené à connaître un ancien commanditaire de JSH, Charles Raymond, de Ray-Mont Logistiques. Puisque je suis intéressé par le secteur que vous étudiez, j'ai demandé à visiter le terminal intermodal de cette compagnie.



En trois occasions, j'ai donc déjà visité le terminal actuel de Ray-Mont Logistiques à Pointe Saint-Charles, le siège social de l'entreprise, et le chantier dans Assomption-Sud. Chaque fois guidé par M. Raymond lui-même.

Pour Montréal dans son ensemble, le projet de déménagement du terminal semble très écologique.

Cette firme reçoit des denrées agricoles du centre du Canada par train, les ensache pour l'exportation, puis les amène par camions porte-conteneurs près des quais appropriés dans le Port de Montréal.



Port de Montréal

Nombreux, bruyants et polluants, ces camions traversent plusieurs quartiers populeux, dont le centre-ville.

Un nouveau terminal, accessible par train et tout près du Port, réduirait de près de 90% le transport par camions porte-conteneurs de Ray-Mont Logistiques à Montréal.

Ensuite, le terminal d'Assomption-Sud serait construit en respectant beaucoup plus son voisinage, par rapport à Pointe Saint-Charles, grâce à des normes plus modernes et aux possibilités accrues d'un plus grand terrain.



Terminal en construction dans Assomption Sud
/ Ray-Mont Logistiques

Le siège social de la compagnie est ce qu'il y a de plus moderne dans le domaine des bureaux. J'ai confiance que le nouveau terminal serait aussi avant-gardiste.

Lors de ma dernière rencontre avec M. Raymond, je lui ai suggéré quelques compromis qui pourraient plaire à l'arrondissement et au voisinage, de manière à mettre fin à ses procédures judiciaires actuelles avec la Ville.



Siège social de Ray-Mont Logistiques

Pour accroître l'acceptabilité sociale de son nouveau terminal, je lui ai proposé :

- D'agrandir son terminal de 50% seulement, au lieu de le tripler, comme on l'imagine en comparant la grandeur des deux terrains.
- De construire, à l'extrémité sud de son terminal, une tour d'observation du Port de Montréal, avec accès gratuit.



- De revendre une partie de son nouveau terrain à la Ville de Montréal, qui en ferait un parc linéaire, avec piste cyclable, entre Viauville et le terminal de conteneurs.
- De revendre une autre partie de son nouveau terrain au Collège de Maisonneuve, pour son Hall industriel projeté, faisant de la recherche en développement durable.



M. Raymond m'a répondu que la Ville avait refusé, par deux fois récemment, toute discussion avec son entreprise, et ne cherchait qu'à bloquer son projet de terminal par une réglementation abusive.

Il est regrettable que la Ville n'essaie pas de s'entendre avec l'homme d'affaires qui me semble bien intentionné. Charles Raymond et le maire Pierre Lessard-Blais sont deux grands jeunes hommes, très intelligents, qui pourraient se parler.



Actuellement, la Ville et Ray-Mont Logistiques sont en processus judiciaire. Malheureusement, les avocats en cause ne sont pas payés en fonction d'une entente raisonnable, mais plutôt en fonction du nombre d'heures consacrées à ce dossier.



5) Un tramway nommé Notre-Dame

En terminant, j'appuie chaleureusement le projet de tramway électrique qui longerait la rue Notre-Dame, en allant du bout de l'Île jusqu'à la Gare centrale environ.

Il s'agit d'une promesse électorale du nouveau gouvernement provincial. La Ville de Montréal devrait collaborer rapidement, avec enthousiasme, à ce projet écologique.

En plus d'être rapide et électrique, un tel tramway ferait une réelle promotion des secteurs traversés, car on verrait le paysage par ses grandes fenêtres.

Merci de votre attention. Je serais bien sûr ravi de répondre à vos questions sur n'importe quel sujet que j'ai abordé.

*Par Denis F Côté, administrateur, Hockey-balle MHM,
dcote514@videotron.ca*