

L'AVENIR DU SECTEUR PIERREFONDS-OUEST

CONSULTATION PUBLIQUE

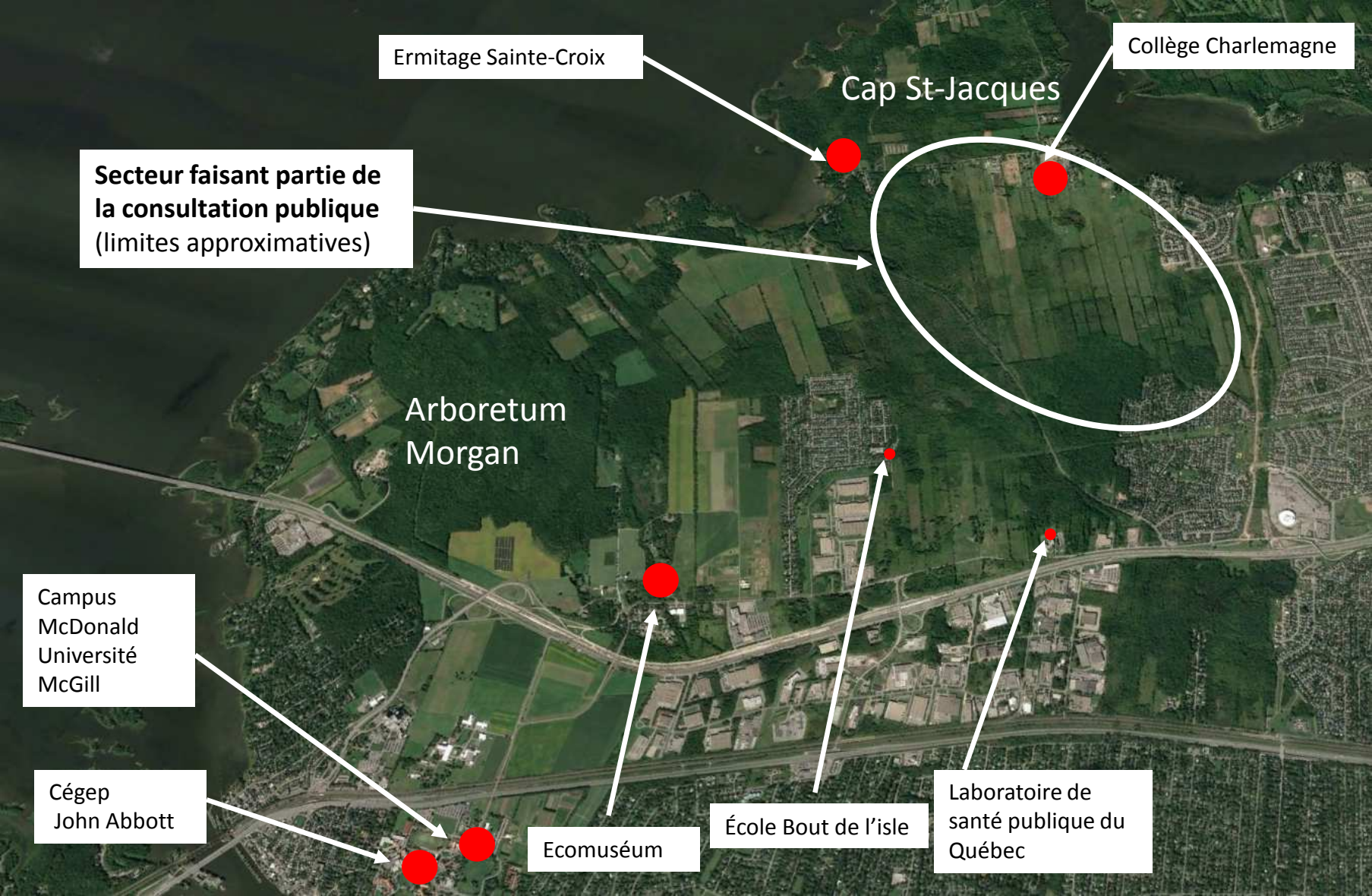
Présentation
du mémoire
de Pierre Marcoux

à
L'Office de consultation publique de Montréal

15 mai 2017

Secteur ouest de l'île de Montréal – Points d'intérêt

Croquis no 1

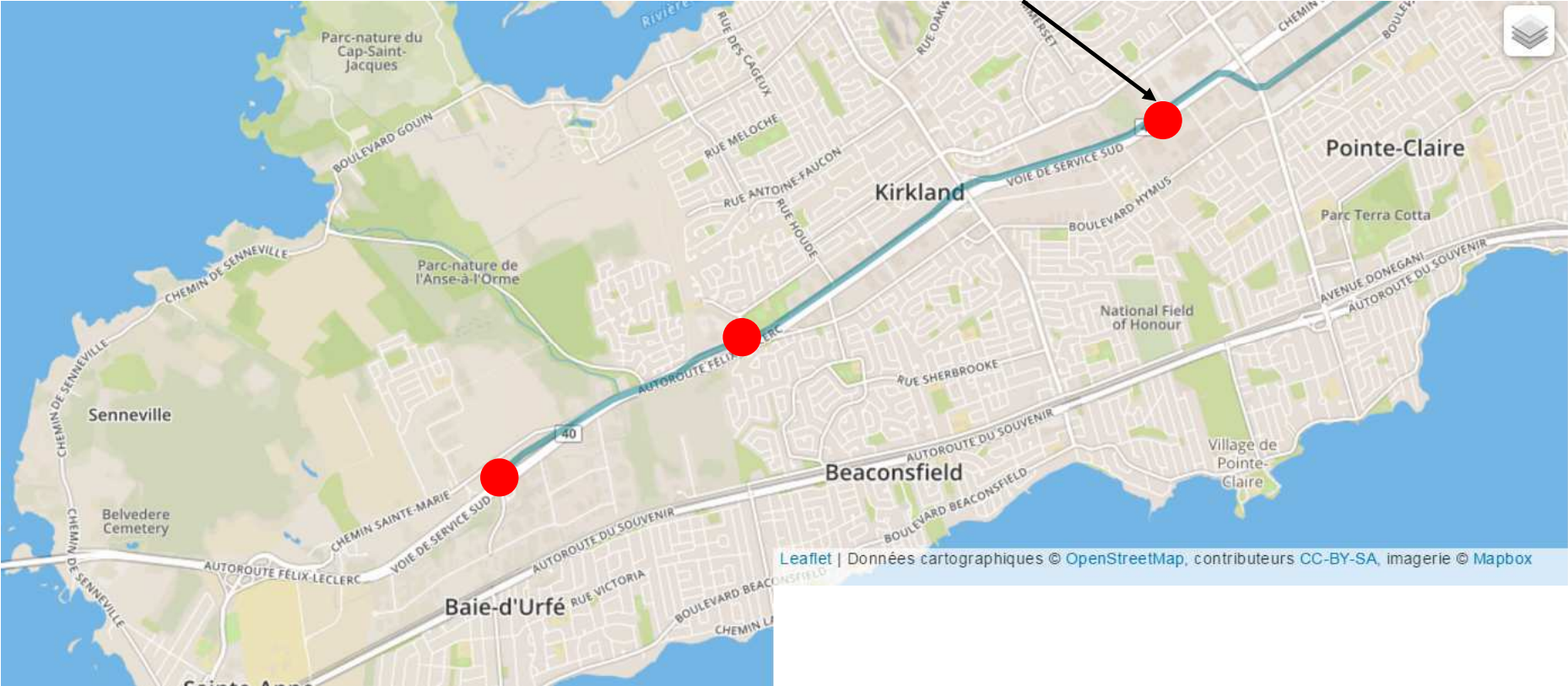


Google Earth

Implantation futur des gares du train REM

Croquis no 2

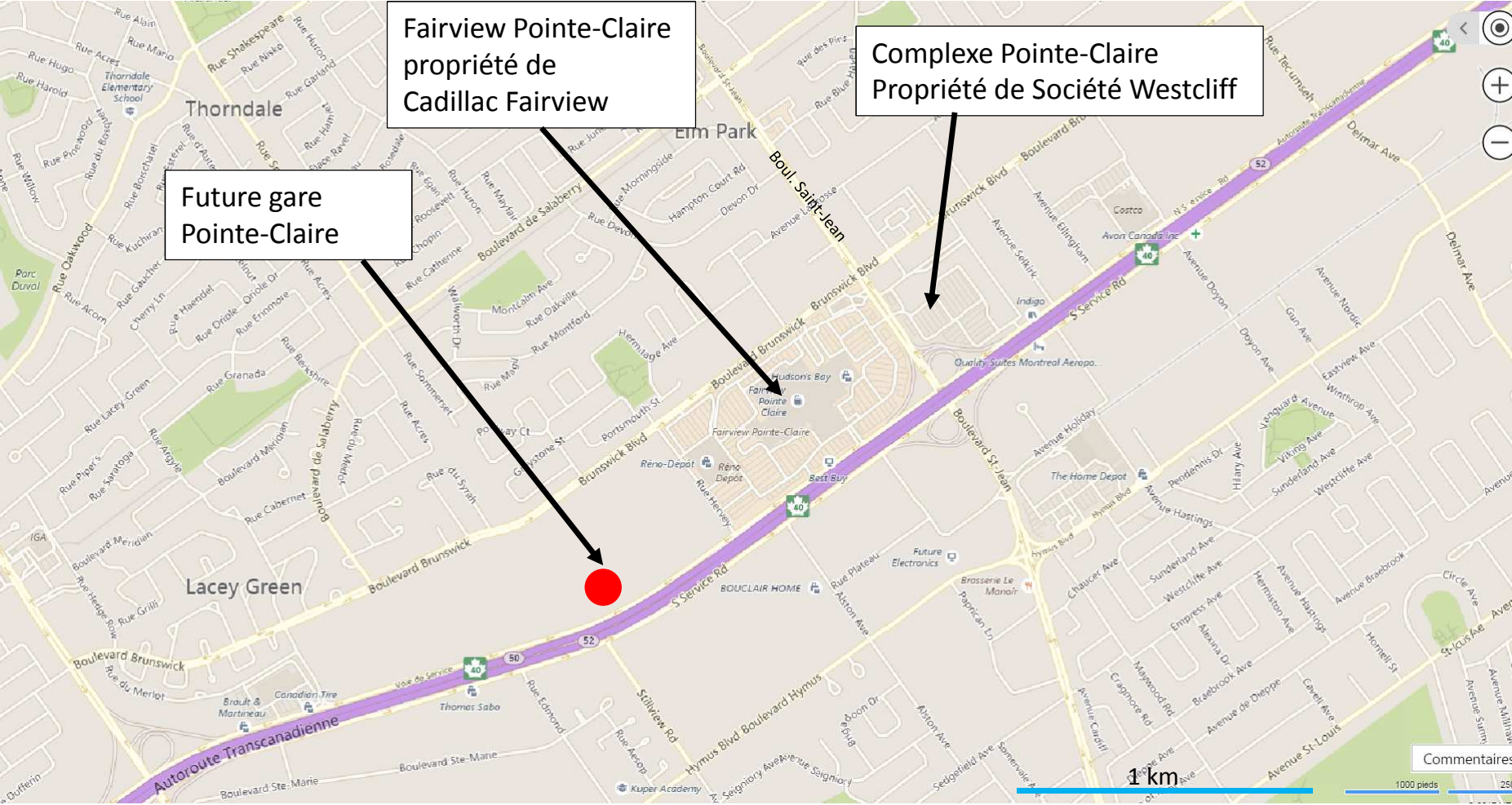
Gare Pointe-Claire



Réf. CDP www.cdpqinfra.com

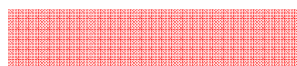
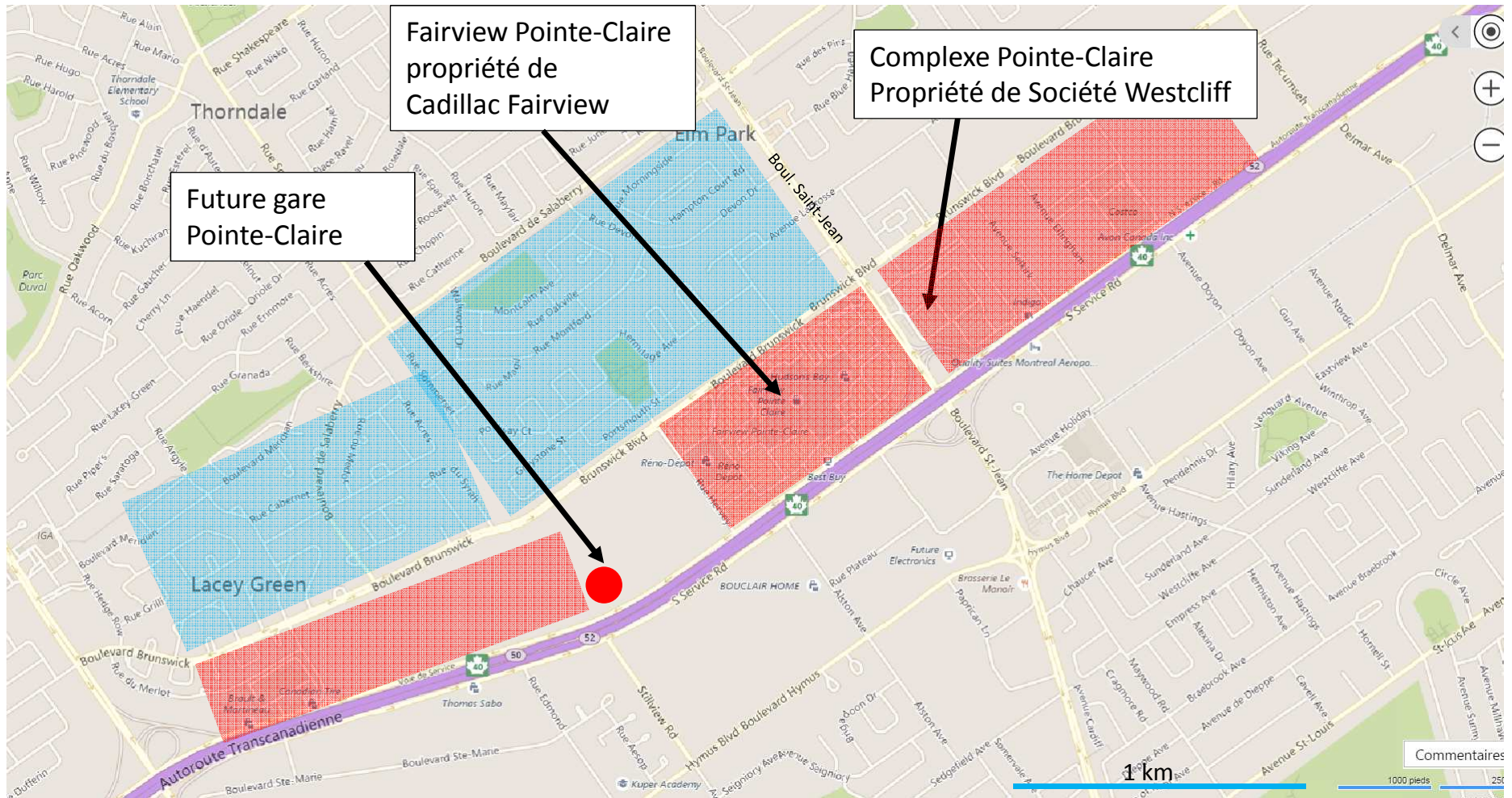
Secteur de la future gare Pointe-Claire

Croquis no 3



Ref. Bing Maps

Secteur de la future gare Pointe-Claire Densification prévisible



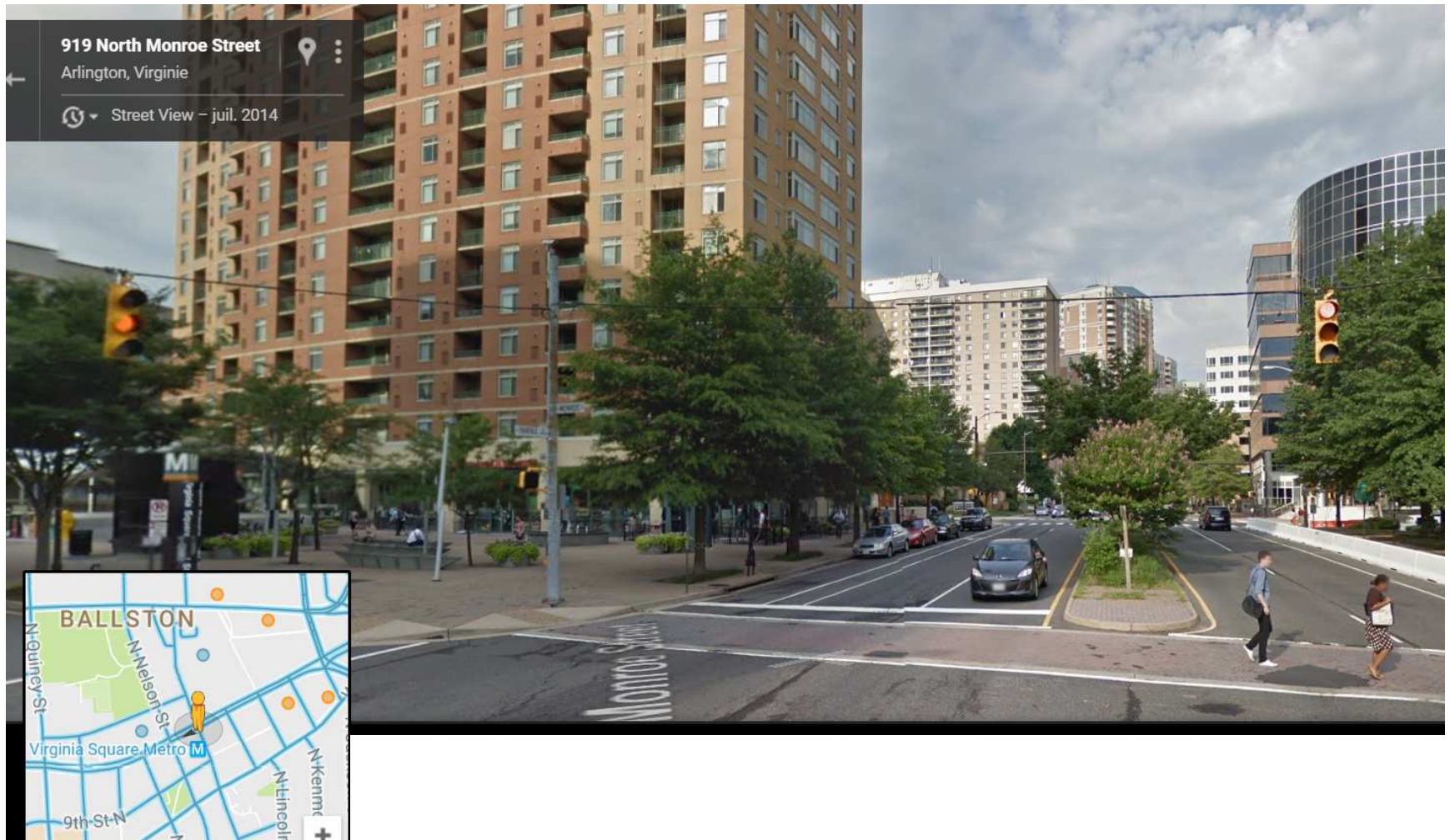
Densification à usages mixte (commerces, bureau et d'habitation)



Densification résidentielle avec unités à plusieurs étages

Ref. Bing Maps

Secteur de la future gare Pointe-Claire Densification prévisible



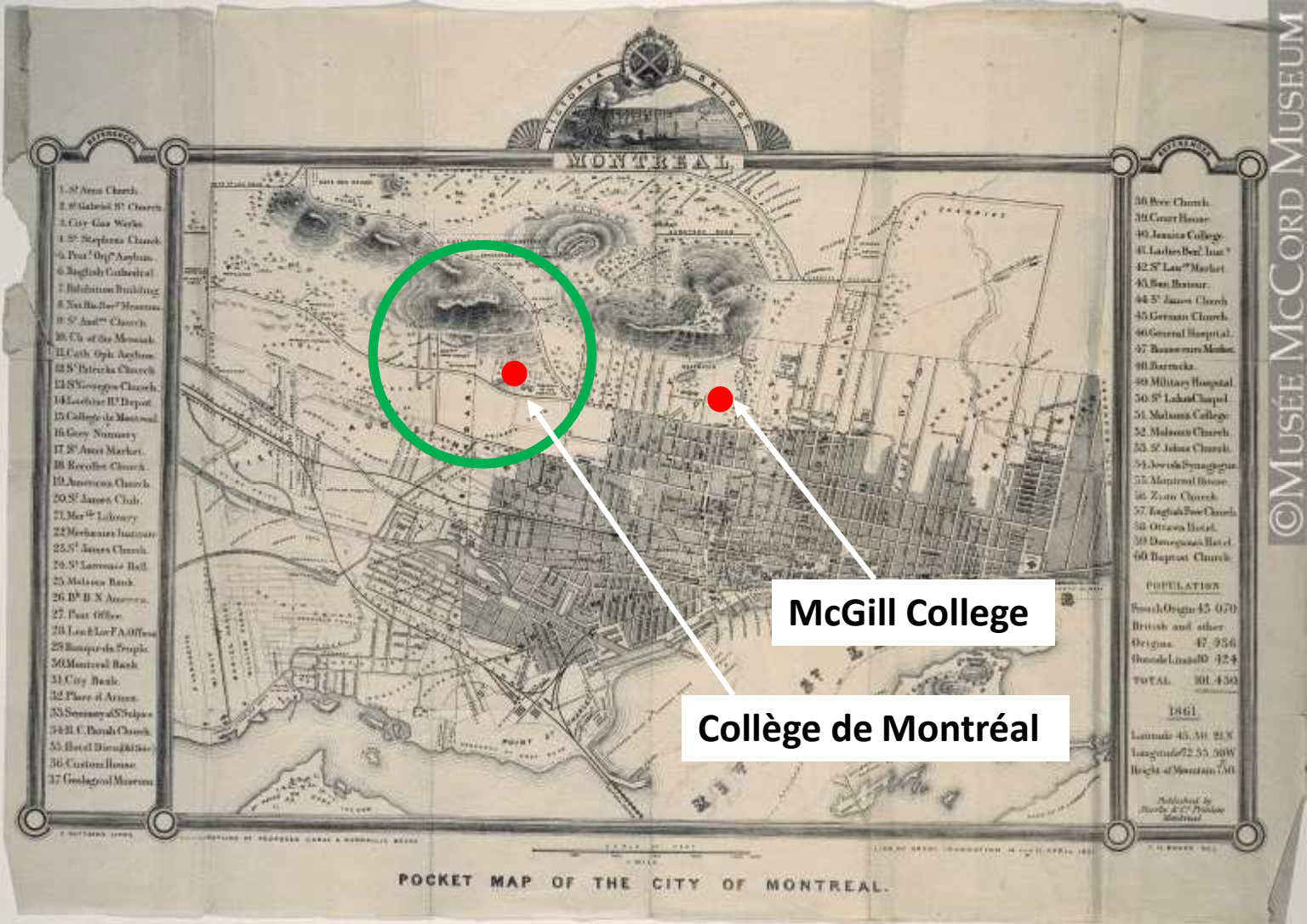
**Requalification urbaine avec l'arrivée du métro
à Arlington en banlieue de Washington**

Secteur du flanc sud-ouest du Mont-Royal

Le Mont-Royal, une colline montréalaise fortement urbanisée ayant perdu la majorité de ses espaces naturels

Secteur du flanc sud-ouest du Mont-Royal

Croquis no 6

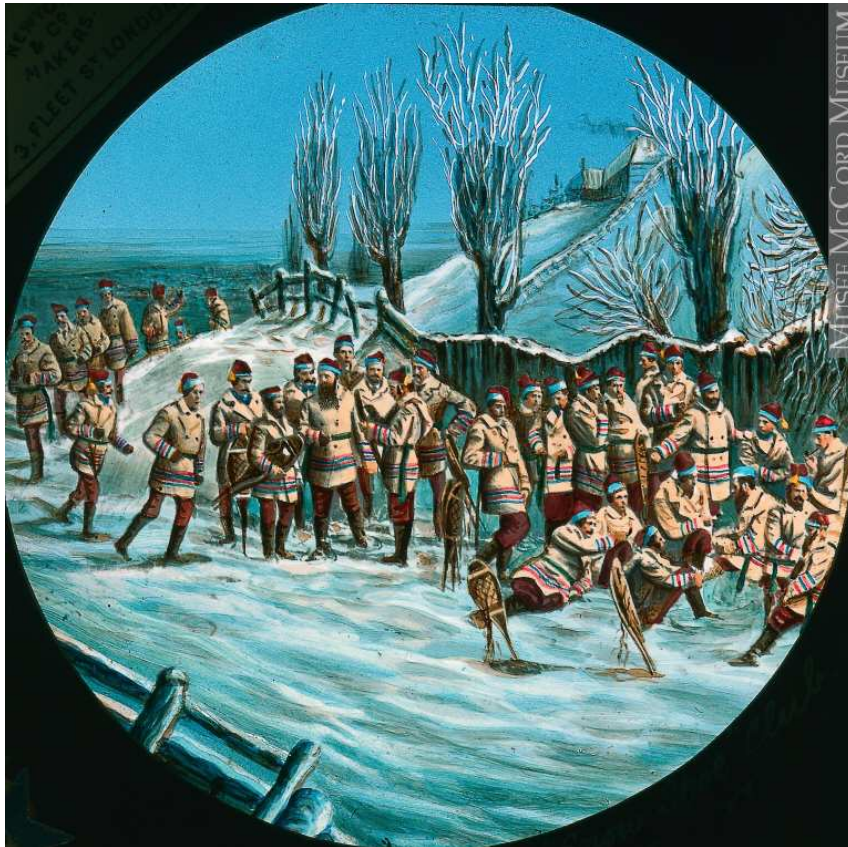


Carte de poche de la Ville de Montréal, 1861

Source Musée McCord <http://collections.musee-mccord.qc.ca/fr/collection/artefacts/M988.184.2>

Secteur du flanc sud-ouest du Mont-Royal

Activités fait sur le flanc sud-ouest du Mont-Royal avant son urbanisation



Skieurs sur le mont Royal,
carte postale, avant 1926

Source BANQ:

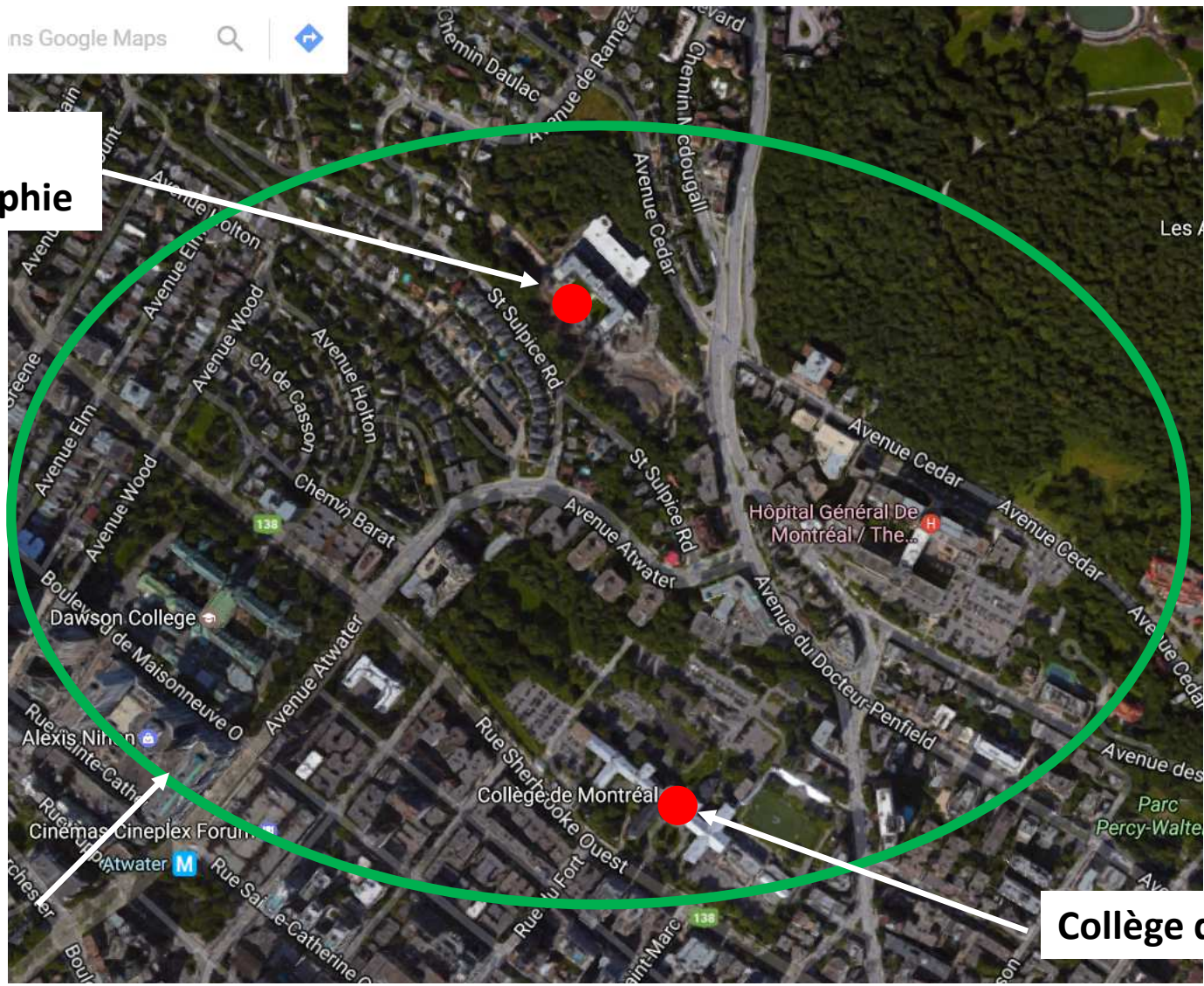
<http://www.banq.gc.ca/collections/images/notice.html?id=0002635582>

Source : Musée McCord

<http://www.mccord-museum.gc.ca/fr/collection/artefacts/N-0000.25.1085/>

Secteur du flanc sud-ouest du Mont-Royal de nos jours

Séminaire
de philosophie



Collège de Montréal

Transformation du territoire - Domaine institutionnel des Sulpiciens 2016
Un secteur désormais urbanisé

Secteur du flanc sud-ouest du Mont-Royal

L'impact de l'urbanisation sur le Mont-Royal et le parc du Mont-Royal

Perte de superficies vertes et naturelles causée par la
construction d'habitations

L'usage intensif par les citoyens

Pérennité de la biodiversité du parc





<http://www.maisonneuve-rosemont.org/doc/Le%20Suivi%20-%20Sp%C3%A9ciale%20C3%A9dition%2060%20ans%20WEB.pdf>

Hôpital Maisonneuve Rosemont en construction Vers 1960

Secteur de l'hôpital Maisonneuve-Rosemont

Croquis no 11



Secteur de l'hôpital Maisonneuve-Rosemont



Trop grande place à l'automobile et développement résidentiel

Secteur de l'hôpital Maisonneuve-Rosemont

Croquis no 13



Que faire dans l'ouest de l'île de Montréal?

Que faire dans l'ouest de l'île de Montréal?

Taux d'occupation du sol en superficies forestières

50% ?

30% ?

17% ?

Impact sur la biodiversité

Que faire dans l'ouest de l'île de Montréal?

“En outre, il est admis dans les milieux scientifiques **que des taux d'occupation du sol en superficies forestières** inférieurs à 50 % entraînent une fragmentation des habitats⁴ **et, qu'à moins de 30 %**, des pertes significatives de biodiversité sont observées^{5,6,7,8} ”

Texte extrait du Mémoire du BAPE de: Directions générales de l'Estrie-Montréal-Montérégie et de Laval-Lanaudière-Laurentides du ministère des Ressources naturelles et de la Faune

http://www.bape.gouv.qc.ca/sections/mandats/autoroute_19-bois-des-filion_laval/documents/DB30.pdf

Que faire dans l'ouest de l'île de Montréal?

Trop d'occasions manquées:

Les occasions manquées ont été nombreuses à Montréal de pouvoir préserver des grands espaces verts pour le maintien des habitats naturels et les aires propices pour le plein air.

Objectif de protection du territoire naturel selon le **PMAD (17% environ)**

Que faire dans l'ouest de l'île de Montréal?

Trop d'occasions manquées:

- flanc sud-ouest du Mont-Royal,
- secteur de l'hôpital – Maisonneuve Rosemont,
- secteur de l'hôpital St.-Mary, Collège Notre-Dame et l'institut Nazareth pour les aveugles (aujourd'hui le centre universitaire gériatrique de Montréal),
- zones humides du Technoparc,
- boisée de l'île Perrot,
- boisé de l'île des Sœurs,
- une partie du secteur Le Bois de Saraguay
- grand boisé du secteur S de Brossard (Parc écologique des Sansonnets)

Que faire dans l'ouest de l'île de Montréal?

Les corridors naturels proposés sont une erreur.

Les corridors d'habitats, le corridor pas à pas (ou pas japonais)

Car ils ne considèrent pas l'impact causé par la perte permanente de grandes étendues vertes

- sur la biodiversité,
- sur le point de vue hydrique,
- sur la pérennité du milieu ,
- sur la perte des milieux propices pour des activités de plein air,
- l'impact humain sur le milieu résiduel.

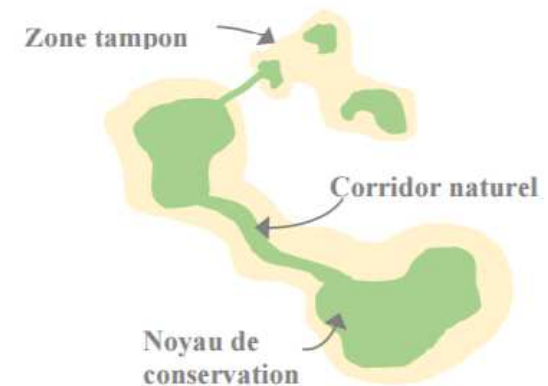


Figure 2-2 Structure théorique d'un réseau écologique

http://www.crecq.qc.ca/upload/contenu-fichiers/Biodiversite/corridor/Principe_de_connectivite.pdf

Que faire dans l'ouest de l'île de Montréal?

Les corridors naturels proposés sont une erreur.



Boisée de l'île Perrot

Crédit -Google Maps

<http://cvvs.nature-action.qc.ca/corridor-forestier>

[http://www.grif.umontreal.ca/RF/contenu_pages/Rapport%20de%20gestion%20version%20final%20\(1\).pdf](http://www.grif.umontreal.ca/RF/contenu_pages/Rapport%20de%20gestion%20version%20final%20(1).pdf)

Impact sur la flore laurentienne et la biodiversité



Secteur piétiné de la flore printanière au parc Angrignon, mai 2012

Que faire de l'ouest de l'île de Montréal?

Que faire de l'ouest de l'île de Montréal?

Conserver des territoires naturels pour la biodiversité

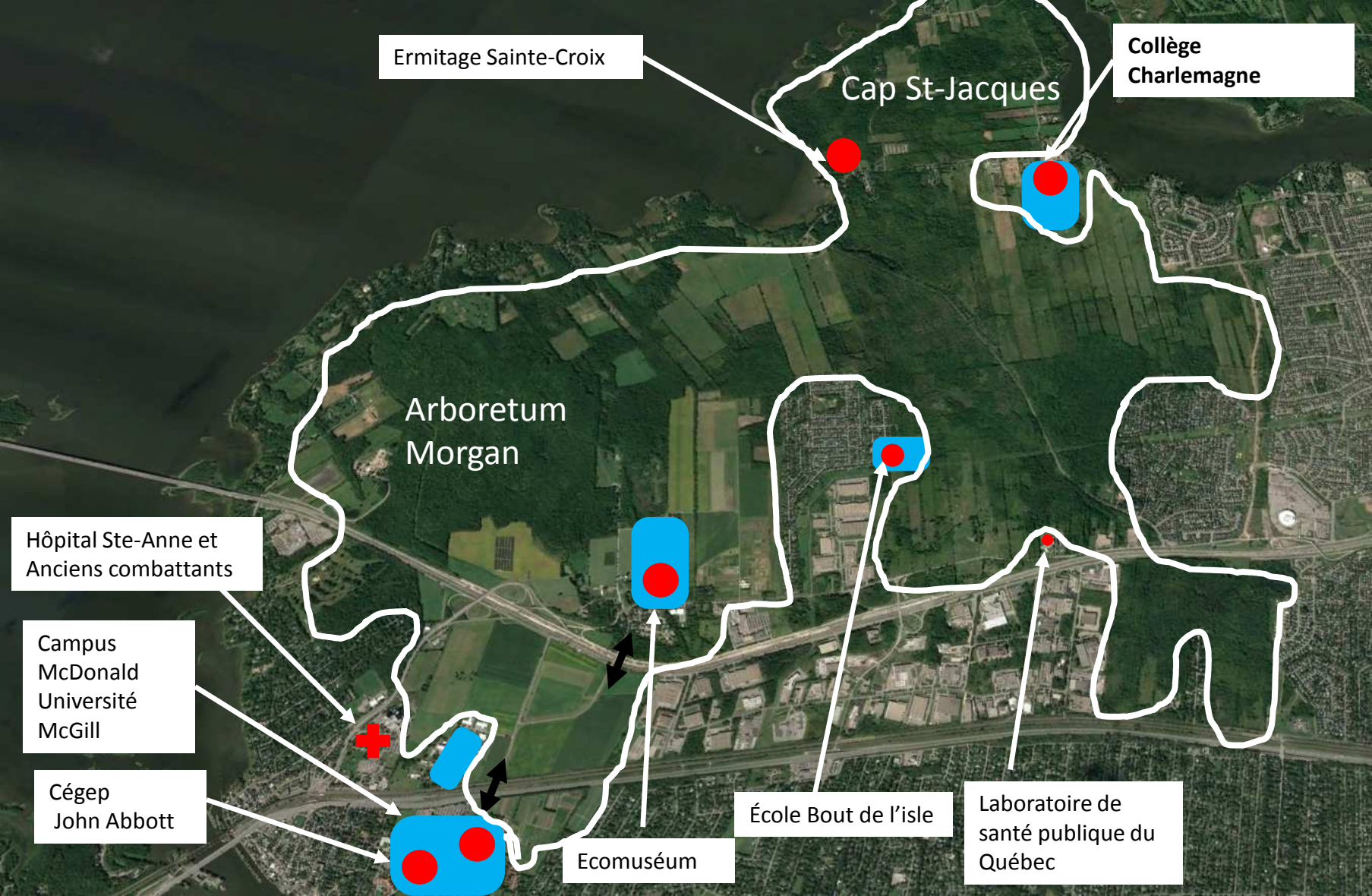
Occuper le territoire par des sports de plein air à faible impact

Offrir des services d'interprétation de la nature

Protéger pour les générations futures des zones naturelles et la biodiversité

Créer un parc métropolitain!

Proposition de création d'un parc métropolitain

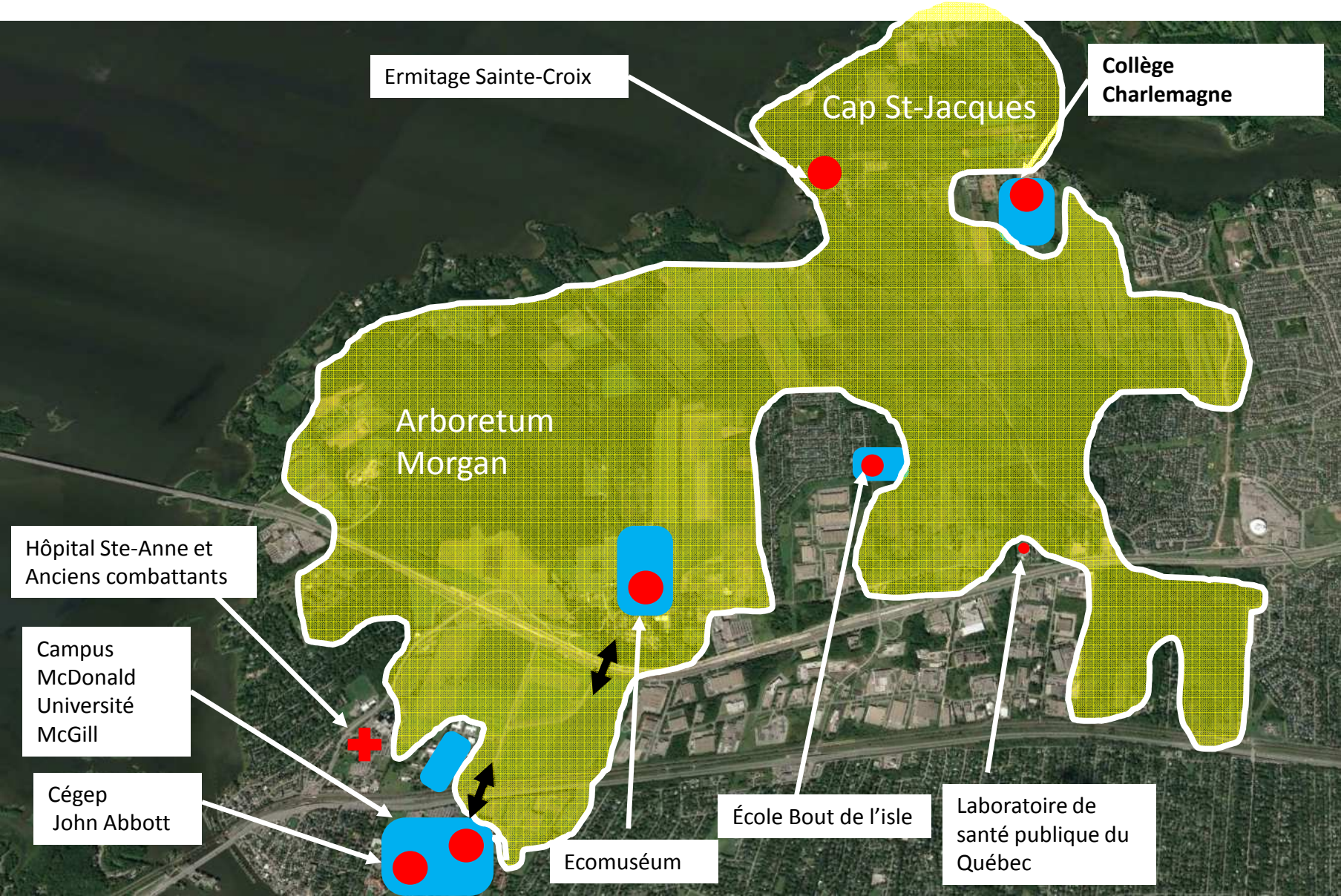


Institutions scolaires et scientifiques existants pour des pôles d'accueil à l'année ou lors de grands événements



Google Earth

Proposition de création d'un parc métropolitain

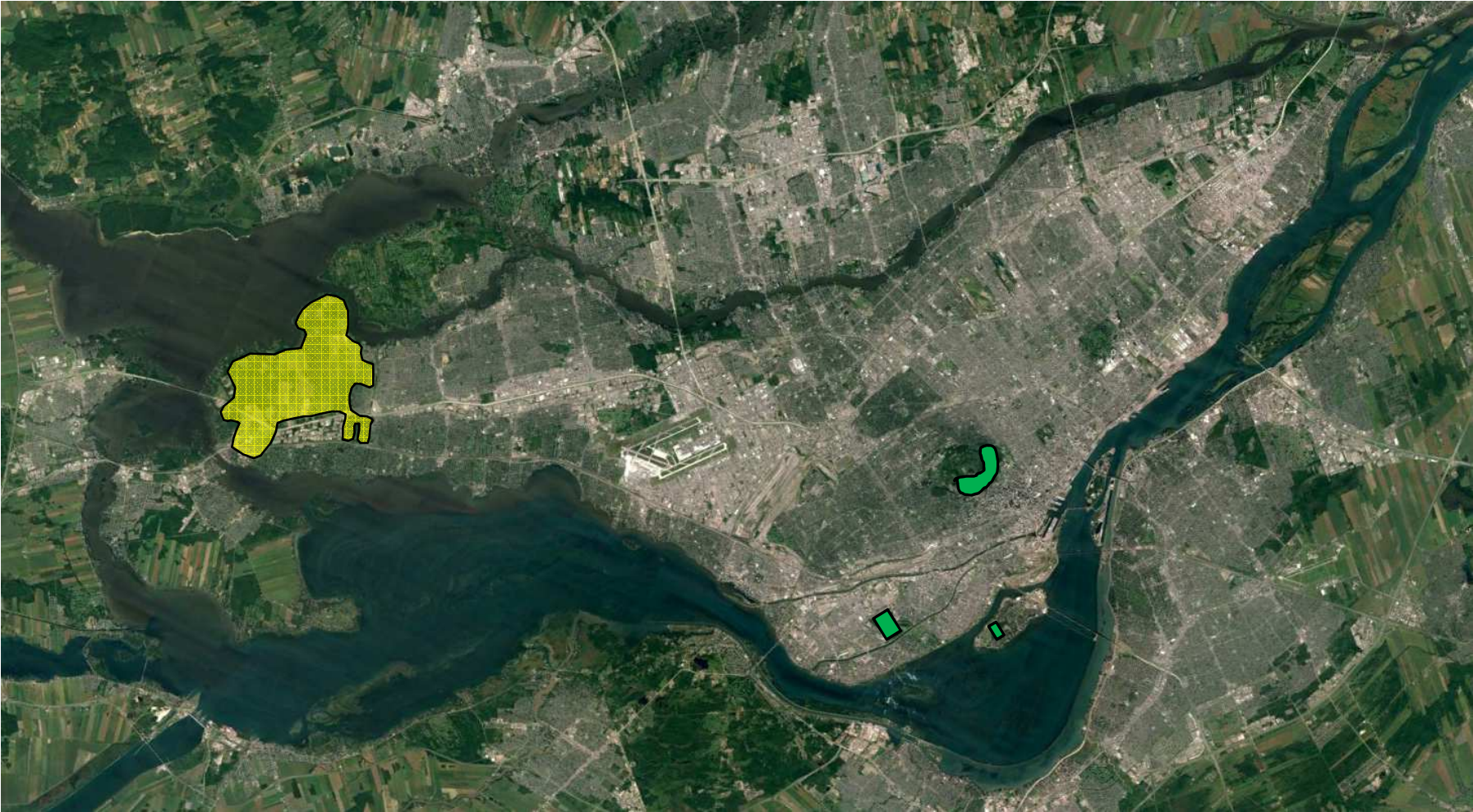


Institutions scolaires et scientifiques existants pour des pôles d'accueil à l'année ou lors de grands événements



Proposition de création d'un parc métropolitain

Croquis no 15



Proposition de création d'un parc métropolitain



<http://www.drapeau.gouv.qc.ca/emblemes/harfang/galerie-images.html>

Proposition de création d'un parc métropolitain



<http://www.drapeau.gouv.qc.ca/emblemes/harfang/galerie-images.html>



Caméra de surveillance du MTQ , jeudi, 7 janvier 2016

<http://www.journaldemontreal.com/2016/01/07/un-magnifique-harfang-des-neiges-capte-en-photo-a-montreal>



Bioblitz Angrignon 2012

Photo Serge Boisvert

<http://journalmetro.com/local/sud-ouest/actualites/641147/un-bioblitz-urbain-au-parc-angrignon/>



http://ville.montreal.qc.ca/portal/page?_pageid=7377,95049618&_dad=portal&_schema=PORTAL&id=63

Proposition de création d'un parc métropolitain



Balade équestre

<http://www.tourismebretagne.com/a-voir-a-faire/sports/equitation>

Proposition de création d'un parc métropolitain



Camping

<http://www.sepaq.com/ct/ken/>

Proposition de création d'un parc métropolitain



Événement d'orientering

- <http://orientering.org/ski-orientering/>

Proposition de création d'un parc métropolitain



<http://www.sepaq.com/parcs-quebec/blogue/article.dot?id=e37d6163-d67f-4870-acca-aa37a3a7cc54>

Annexe de la présentation
de Pierre Marcoux, du 15 mai 2017

Extrait du Mémoire du BAPE sur le parachèvement de l'autoroute 19
Maintien des espaces boisés dans la plaine
du Saint-Laurent Position des DRG 06-13 du MRNF

Annexe

Texte extrait du Mémoire du BAPE sur le parachèvement de l'autoroute 19

Mémoire de : Directions générales de l'Estrie-Montréal-Montérégie et de Laval-Lanaudière-Laurentides du ministère des Ressources naturelles et de la Faune

Maintien des espaces boisés dans la plaine du Saint-Laurent Position des DRG 06-13 du MRNF

Plusieurs études récentes¹²³ ont confirmé que les forêts de la plaine du Saint-Laurent disparaissaient à la faveur de leur conversion en superficies cultivées ou en développement urbain (industriel, commercial ou résidentiel). Ainsi, en général, les superficies boisées y représentent moins de 30 % de l'occupation du territoire. Par exemple, l'étude de Géomont (2010) révèle que la plupart des MRC de la Montérégie situées dans la plaine du Saint-Laurent ont un couvert forestier qui occupe moins de 30 % de la superficie de leur territoire.

En outre, il est admis dans les milieux scientifiques que des taux d'occupation du sol en superficies forestières inférieurs à 50 % entraînent une fragmentation des habitats⁴ et, qu'à moins de 30 %, des pertes significatives de biodiversité sont observées^{5,6,7,8}.

Ce dernier seuil est d'ailleurs repris dans les orientations du gouvernement en matière d'aménagement sur la protection du territoire et des activités agricoles⁹. À l'égard de la protection des boisés, « le gouvernement recommande instamment aux MRC dont le territoire inclut des municipalités qui contiennent une superficie forestière de 30 % ou moins d'adopter sans délai une réglementation visant à contrôler le déboisement dans celles-ci. »

Dans la plaine du Saint-Laurent, toutes les superficies boisées ont une grande valeur écologique, peu importe leur stade de développement et leur qualité. Ces espaces boisés servent, entre autres, de refuge à la flore et à la faune. De plus, ils remplissent de nombreuses fonctions écologiques, notamment la régulation du régime hydrique, le recyclage d'éléments nutritifs et la séquestration du carbone.

(...)

En effet, les conséquences à long terme des pertes de couvert forestier sont fort différentes, selon qu'il s'agisse de pertes "permanentes" ou "temporaires". En effet, il est possible d'observer une perte temporaire de couvert forestier due à des causes naturelles (ex.: chablis) ou à des causes humaines (ex.: coupe de régénération). Dans ces deux cas, la forêt peut reprendre ses droits sur le territoire après seulement quelques années.

Il en va tout autrement lorsque le recul forestier est dû au développement agricole et surtout urbain. Ce changement de vocation du territoire a un caractère beaucoup plus permanent¹⁰, voire irréversible.⁴

(...)

http://www.bape.gouv.qc.ca/sections/mandats/autoroute_19-bois-des-filion_laval/documents/DB30.pdf