



**SM<sup>i</sup>**

LE GROUPE S.M.  
INTERNATIONAL INC.

# PROJET DE DÉVELOPPEMENT CAP-NATURE À PIERREFOND-OUEST

## SYNTHÈSE CHRONOLOGIQUE DES DÉMARCHES ENVIRONNEMENTALES EFFECTUÉES PAR SMi



**Eric Olivier**  
Directeur de projet  
eolivier@groupe-sm.com

groupe-sm.com

# Chronologie des caractérisations du milieu naturel et des demandes d'autorisation

- > **2006** - Caractérisation des milieux humides et des cours d'eau du secteur ouest de l'arrondissement de Pierrefonds-Roxboro. Rapport présenté par Tecsuit inc. à la Ville de Montréal;
- > **2006** - Caractérisation de l'habitat du poisson dans le secteur de la rivière à l'Orme. Rapport présenté par Environnement Illimité inc. à la Ville de Montréal;
- > **2012** – Demande du MDDELCC pour une caractérisation complémentaire des milieux naturels demandée en prévision du dépôt des demandes de certificats d'autorisation. Il avait alors été spécifié par le MDDELCC que le « plan de protection et de conservation des cours d'eau et des milieux d'intérêt écologique » préalablement convenu avec le Ministère ne serait pas modifié.
- > **2013** - Inventaires complémentaires du milieu naturel dans le cadre des demandes d'autorisation, Rapport par SMi aux Promoteurs. Les protocoles d'inventaire (faune et flore) ont été préalablement soumis au MDDELCC pour validation. Les modifications demandées par le Ministère ont été intégrées préalablement aux visites au terrain.
- > **2015** – Demande du MDDELCC pour une mise à jour de la caractérisation du cours d'eau C (ruisseau O'Connell) étant donné qu'il est prévu que celui-ci soit remblayé dans le cadre du projet. Bien qu'une demande d'autorisation distincte soit adressée par le SGPVMR de la Ville de Montréal pour le remblayage d'une portion de ce cours d'eau et du reprofilage entre l'exutoire du marais 90 et la rivière des Prairies, il a été toutefois été convenu que la caractérisation au terrain de ce dernier soit effectuée par le consultant (SMi) des Promoteurs.
- > **2015** – Demande du MDDELCC et du ministère Forêt, Faune et Parcs (MFFP) pour des inventaires fauniques complémentaires et une validation des milieux humides, afin de préciser l'évaluation des impacts du projet.
- > **2015** - Inventaire complémentaire des poissons et de l'herpétofaune dans le secteur des marais Lauzon et 90 sur le territoire de Pierrefonds-Ouest (printemps et été 2015). Rapport par le SGPVMR.
- > **2015** - Inventaires complémentaires des oiseaux, des chauves-souris et de la végétation. Rapport présenté par SMi aux promoteurs. Rapport incluant la caractérisation du ruisseau C.
- > **2017** – **Dépôt des demandes d'autorisation complètes pour la réalisation du projet à la fin avril 2017.**



# Statut de protection des espèces fauniques et floristiques

**Canada**  
(fédéral)

**En voie de disparition**



**Menacée**



**Préoccupante**

**Comité sur la situation des espèces en péril au Canada (COSEPAC)**

Produit une classification des espèces sauvages qui risquent de disparaître. Les espèces sauvages désignées pourraient ensuite bénéficier d'une protection légale et du rétablissement prévus par la LEP (décision du gouv.)

**Québec**  
(provincial)

**Menacée**



**Vulnérable**



**Susceptible d'être désignée menacée ou vulnérable**

Seules espèces avec restriction réglementaires



## Résumé des inventaires réalisés

### Flore vasculaire à statut particulier

Date d'inventaires : août 2013

Espèces observées dans la zone d'étude : **Noyer cendré (*Juglans cinerea*), SDM V (Qc), Menacée (Can)**

Espèce dans le marais 90: **Wolfie boréale (*Wolffia borealis*), SDM V (Qc), Aucun (can)**

### Espèces floristiques exotiques envahissantes

**Onze espèces envahissantes** ont été répertoriées dans l'ensemble de la zone d'étude, autant dans les communautés végétales terrestres qu'humides

### Milieux humides

Date d'inventaire : 8 et 9 septembre 2015 (validation des MH relevés par Tecsubt en 2006 de plus de 0,2 ha).

**La superficie totale des MH est passée de 3,6 à 7,62 ha.**



## Résumé des inventaires réalisés

### Faune à statut particulier – Couleuvre

Date d'inventaires

- Abris artificiels – 5 secteurs x 7 stations : relevés 6 fois du 4 septembre au 4 octobre 2013
- Fouille active – 10 transects : parcourus 4 fois du 30 août au 26 septembre 2013

Espèces observées dans la zone d'étude :

- **Couleuvre brune (Storeria dekayi), SDM (Qc), sans statut (Can).**
- **Couleuvre tachetée (Lampropeltis triangulum), SDM (Qc), sans statut (Can).**
- **Couleuvre rayée (Thamnophis sirtalis) sans statut.**

### Faune à statut particulier – Tortue

Date d'inventaire des sites d'exposition : 30 août, 11 et 19 septembre 2013

**Aucune espèce observée, aucun site de ponte potentiel, mais deux sites d'exposition potentiels.**

Autre étude : SGPVMR (préliminaire):

- **Tortue peinte dans marais 90,**
- **Tortue serpentine (préoccupante au Canada) long d'un chemin à l'ouest du marais Lauzon**



## Résumé des inventaires réalisés

### Avifaune

Date d'inventaires : 6 juin, 20 juin, 10 et 11 juillet 2015 (Effort d'échantillonnage : 19,5h observ. et déplacements de 22 km).

Résultats SMi : 68 espèces recensées, dont 58 associées directement à la zone d'étude et 10 observées en marge ou de passage au vol à une certaine altitude. 4 espèces à statut sur les 14 espèces ciblées :

- **Martinet ramoneur (*Chaetura pelagica*) – SDM (Qc), Menacée (Can)**
- **Hirondelle de rivage (*Riparia riparia*) – aucun statut (Qc et Can), Menacée (COSEPAC)**
- **Hirondelle rustique (*Hirundo rustica*) – aucun statut (Qc et Can), Menacée (COSEPAC)**
- **Goglu des prés (*Dolichonyx oryzivorus*) : Aucun statut de protection légal (provincial et fédéral) – menacé selon le COSEPAC, mais ne fait pas partie de l'annexe 1 de la LEP**

Autre étude pour SGPVMR (2015) : 51 espèces dans marais Lauzon, 90 et mosaïque E, soit 44 liées à la zone d'étude, 7 aux habitats adjacents ou de passage au vol. Aucune espèces désignées menacées ou vulnérables au Québec, ni protégées en vertu de la LEP au fédéral. Trois espèces considérées menacées par le COSEPAC (Goglu des prés, hirondelle rustique, hirondelle de rivage).

### Chiroptères

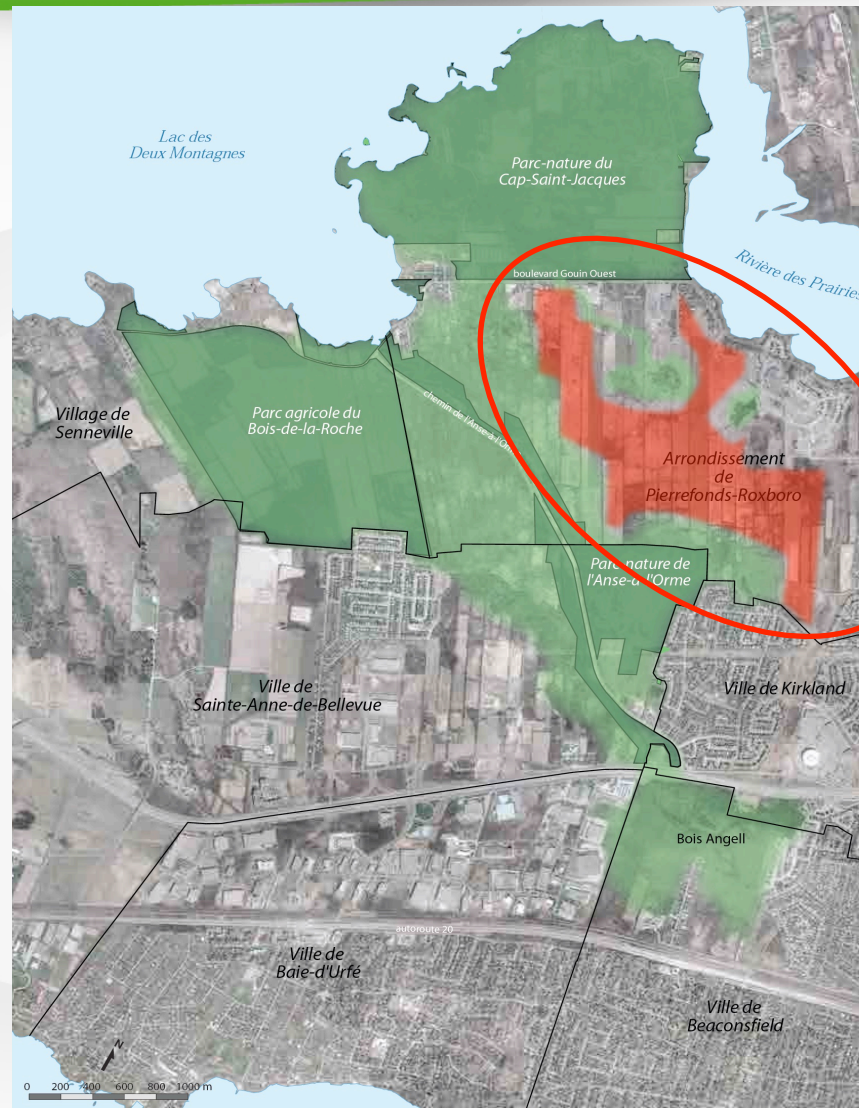
Date d'inventaires : 14 juillet, 28 juillet et 20 août (Échantillonnage par route d'écoute (écoute active) avec Anabat).

Résultats : 4 espèces confirmées, dont 3 à statut particulier :

- **Petite chauve-souris brune (*Myotis lucifungus*) – En voie de disparition (Can) – 1 seul passage**
- **Chauve-souris argentée (*Lasionycteris noctivagans*) – SDM (Qc)**
- **Chauve-souris cendrée (*Lasiurus borealis*) – SDM (Qc)**



# Plan de protection et de mise en valeur des milieux humides et des cours d'eau



# Plan de protection et de mise en valeur des milieux humides et des cours d'eau





2008 - Plan d'aménagement des marais Lauzon et 90. Rapport final présenté par CIC à la Ville de Montréal;

2014 - Actualisation du plan d'aménagement des marais Lauzon et 90. Rapport présenté par CIC et Groupe Cogespro à la Ville de Montréal, décembre 2014.

2015 - Audit écologique (inventaire) de l'avifaune, Projet d'aménagement des marais Lauzon et 90. Rapport d'inventaire : version finale présentée par François Morneau à la Ville de Montréal, SGPVMR, Division des stratégies, programmes et politiques, décembre 2015.

2016 - Inventaire de la végétation et élaboration d'un plan de contrôle des macrophytes. Rapport présenté par SMi au SGPVMR.

2016 - Élaboration du plan d'aménagement des marais Lauzon et 90 dans le secteur de Pierrefonds- Ouest ainsi que du mode d'exécution des travaux et les mesures d'atténuation. Rapport présenté par SMi. au SGPVMR.

