

9 Septembre 2013

# Plateau Mont-Royal

Enjeux de développement urbain

Ensemble pour un développement juste, équitable et solidaire



Mémoire présenté à l'Office de consultation publique de Montréal dans le cadre des consultations publiques sur le Plan de développement de Montréal

**ACTION**  
solidarité  
ambition  
**GRAND PLATEAU**  
CDC

**RAYSIDE | LABOSSIÈRE**

Architecture · Design · Développement urbain

1210, rue Ontario (St-Michel) (Quartier) H2L 1R6  
T 514 326 6644 F 514 833 7020 E info@rayside-qb.ca www.rayside-qb.ca

# 1. LA CDC ACTION SOLIDARITÉ GRAND PLATEAU (ASGP)

**// MISSION //** La CDC Action Solidarité Grand-Plateau (ASGP) a comme mission le développement équitable du Plateau Mont-Royal, incluant les quartiers Saint-Louis, Mile-End et Milton Parc, dans les domaines social, communautaire et économique par la promotion d'un projet de société fondé sur une juste répartition des richesses et une réelle qualité de vie, où la valeur des personnes ne se mesure pas à leur pouvoir d'achat.

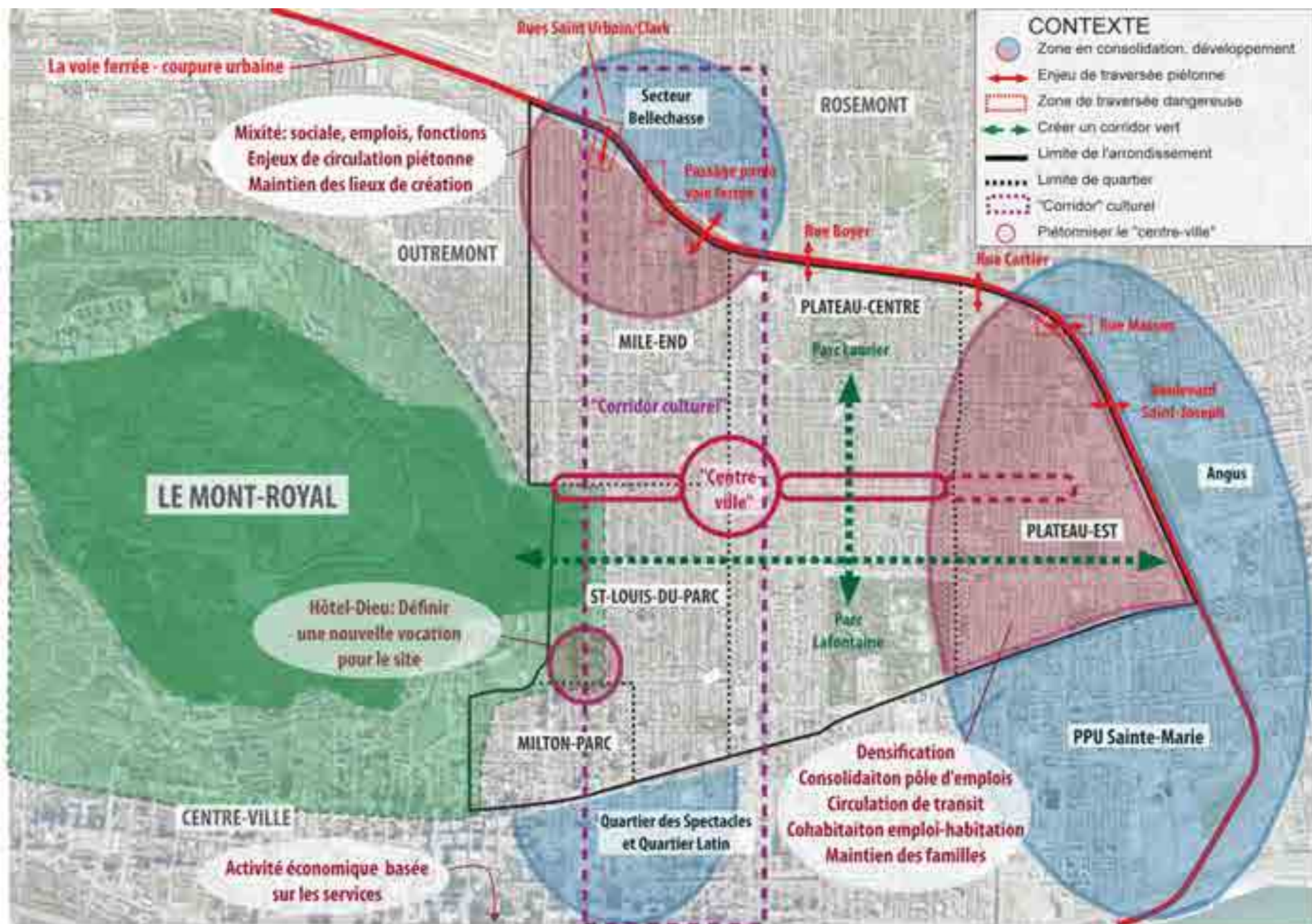
**// TERRITOIRE //** Le territoire de la CDC ASGP correspond à celui de l'arrondissement du Plateau Mont-Royal.

**// MEMBRES //** La CDC compte une cinquantaine de membres, majoritairement des groupes communautaires, auxquels se sont joints plusieurs acteurs sociaux importants de nos quartiers.

**// DÉMARCHE //** Réflexions en assemblée élargie, présentation aux élus et fonctionnaires de l'Arrondissement, participation à la soirée Demain Montréal, réflexion avec les tables sectorielles.

**// Le Plan de développement de Montréal // mémoire déposé par**

**ACTION**  
solidarité  
**GRAND PLATEAU**  
CDC



## 2. QUELQUES ÉLÉMENTS DE PORTRAIT DU GRAND PLATEAU: L'AUTRE RÉALITÉ DES QUARTIERS CENTRAUX

// CULTURE ET IDENTITÉ // La culture au cœur des dynamiques des quartiers – identité

// PAUVRETÉ // Une pauvreté bien présente, mais parfois moins visible

// LOGEMENT // De moins en moins accessible, importants besoins de logements sociaux

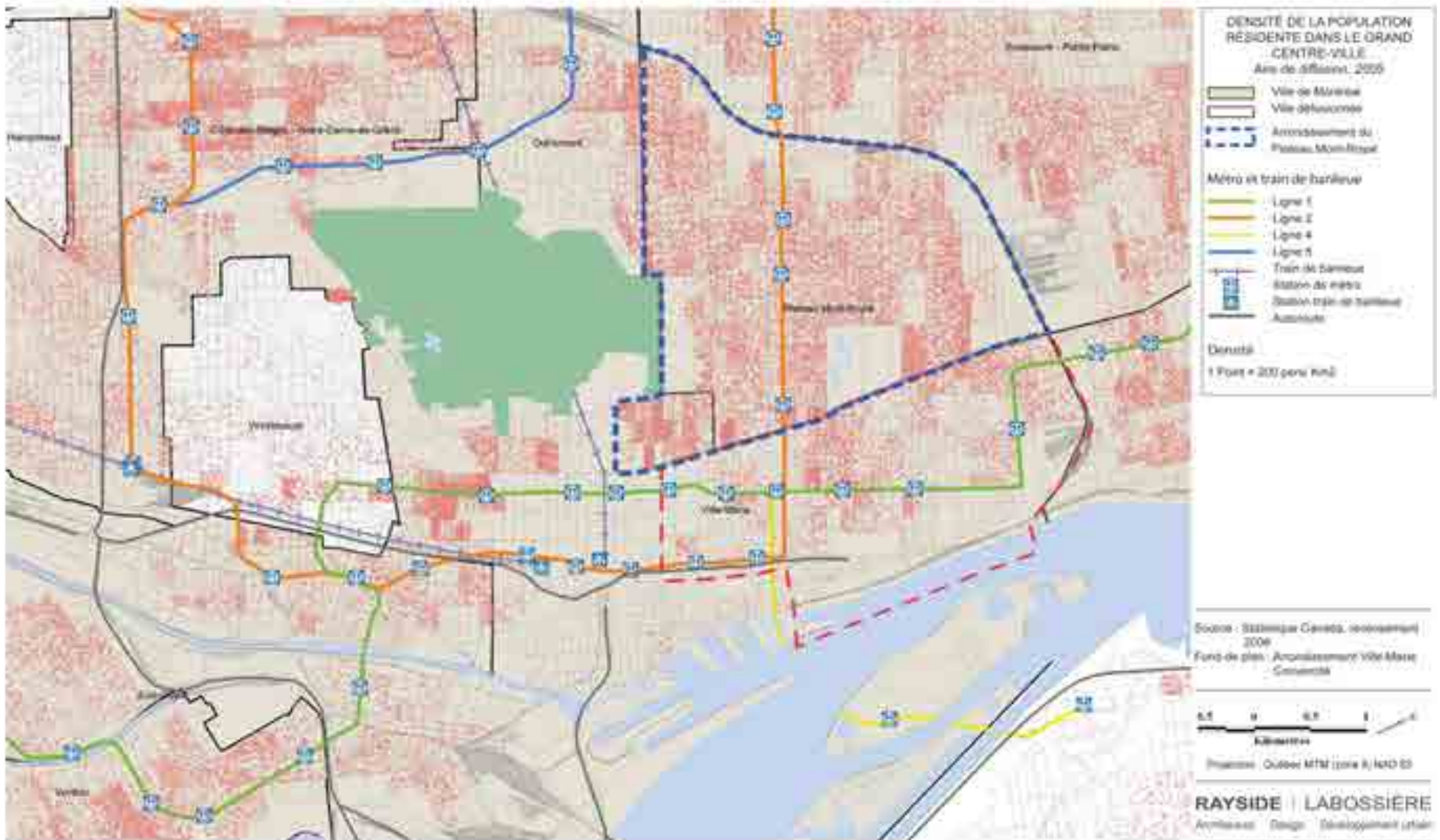
// FRONTIÈRES // Voies ferrées, routes, viaducs – repenser les abords et la perméabilité

// POTENTIEL // Présence de nombreux secteurs en transition à planifier dans leur ensemble

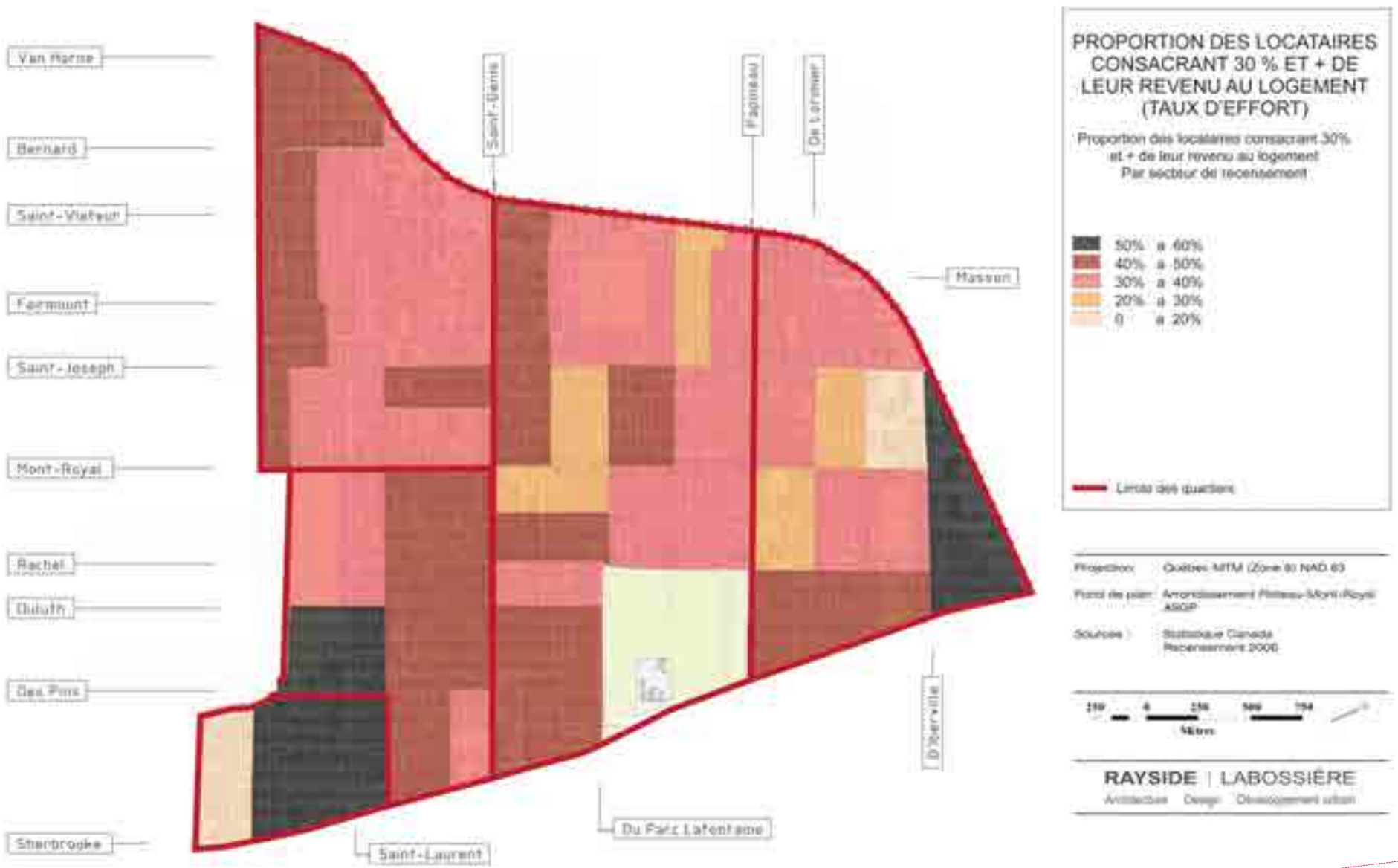
// MILIEU DE VIE // La notion de milieu de vie complet, mixte et inclusif comme enjeu prioritaire

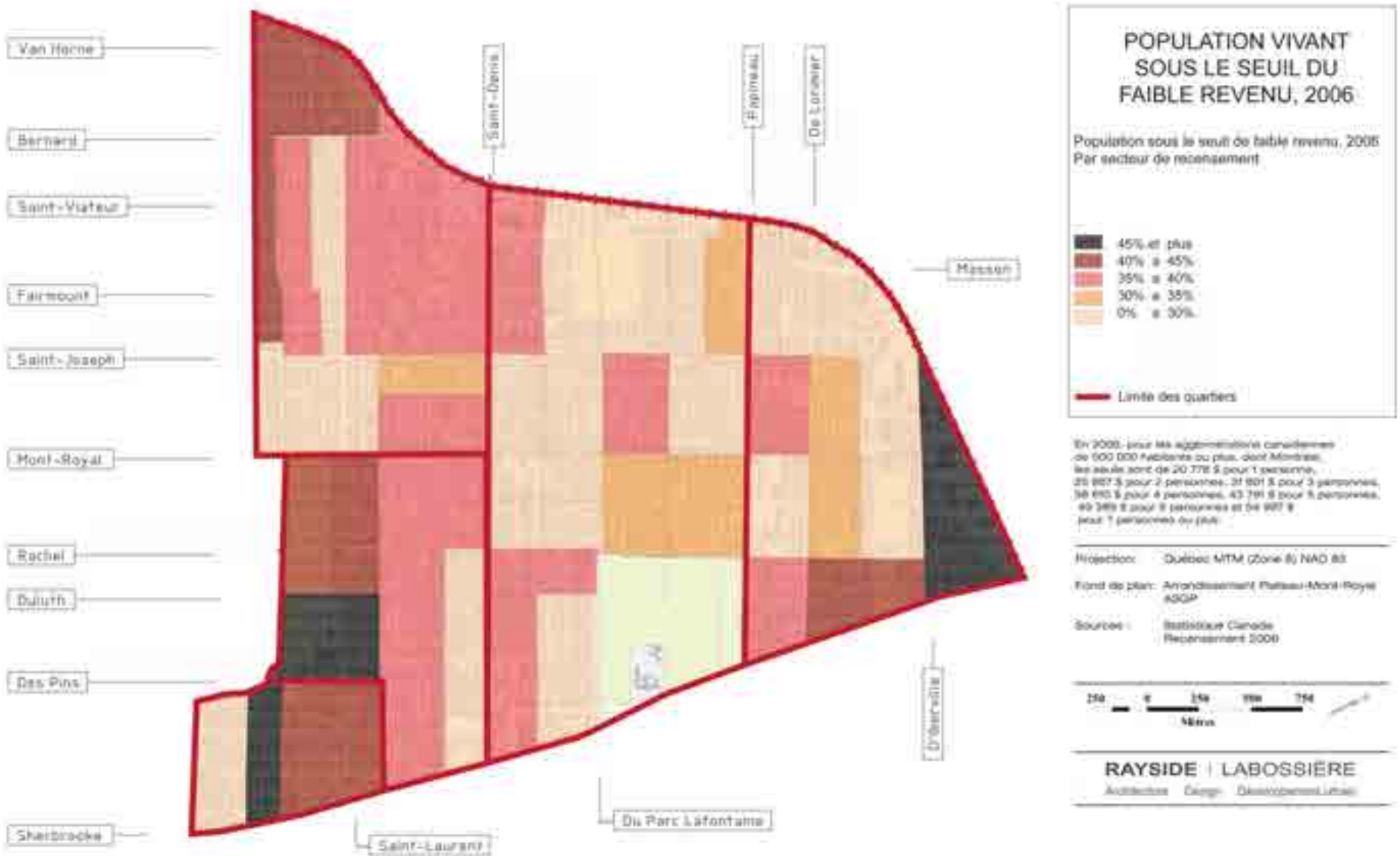
// VISION // Nécessité de poser un regard « Grand centre-ville »

// Le Plan de développement de Montréal // mémoire déposé par



// Le Plan de développement de Montréal // mémoire déposé par





### 3. PRÉSERVER LA MIXITÉ SOCIALE EN MAINTENANT ET EN DÉVELOPPANT LE LOGEMENT SOCIAL ET COMMUNAUTAIRE

// LA CDC ASGP RECOMMANDE //

- >> Que la Ville de Montréal veille au maintien de la mixité sociale qui fait la couleur et la vie de ses quartiers en s'assurant d'avoir une offre de logements variée en termes de typologie, mais également de prix;
- >> **Que soit mis en place un système pour permettre au milieu communautaire de faire l'acquisition des maisons de chambres privées restantes et transférer ces maisons de chambres ou immeubles acquis à des OBNL en habitation.**
- >> **De rendre la Stratégie d'inclusion obligatoire pour tous les projets de nouvelles constructions, incluant les projets de moins de 200 unités;**
- >> De faire passer la proportion d'unités de logements sociaux de 15% à au moins 30% dans l'application de la Stratégie d'inclusion;
- >> **De réserver de manière systématique, le foncier public pour la construction de logements sociaux et communautaires et que la Ville de Montréal acquière de nouveaux terrains pour ces fins.**

// Le Plan de développement de Montréal // mémoire déposé par



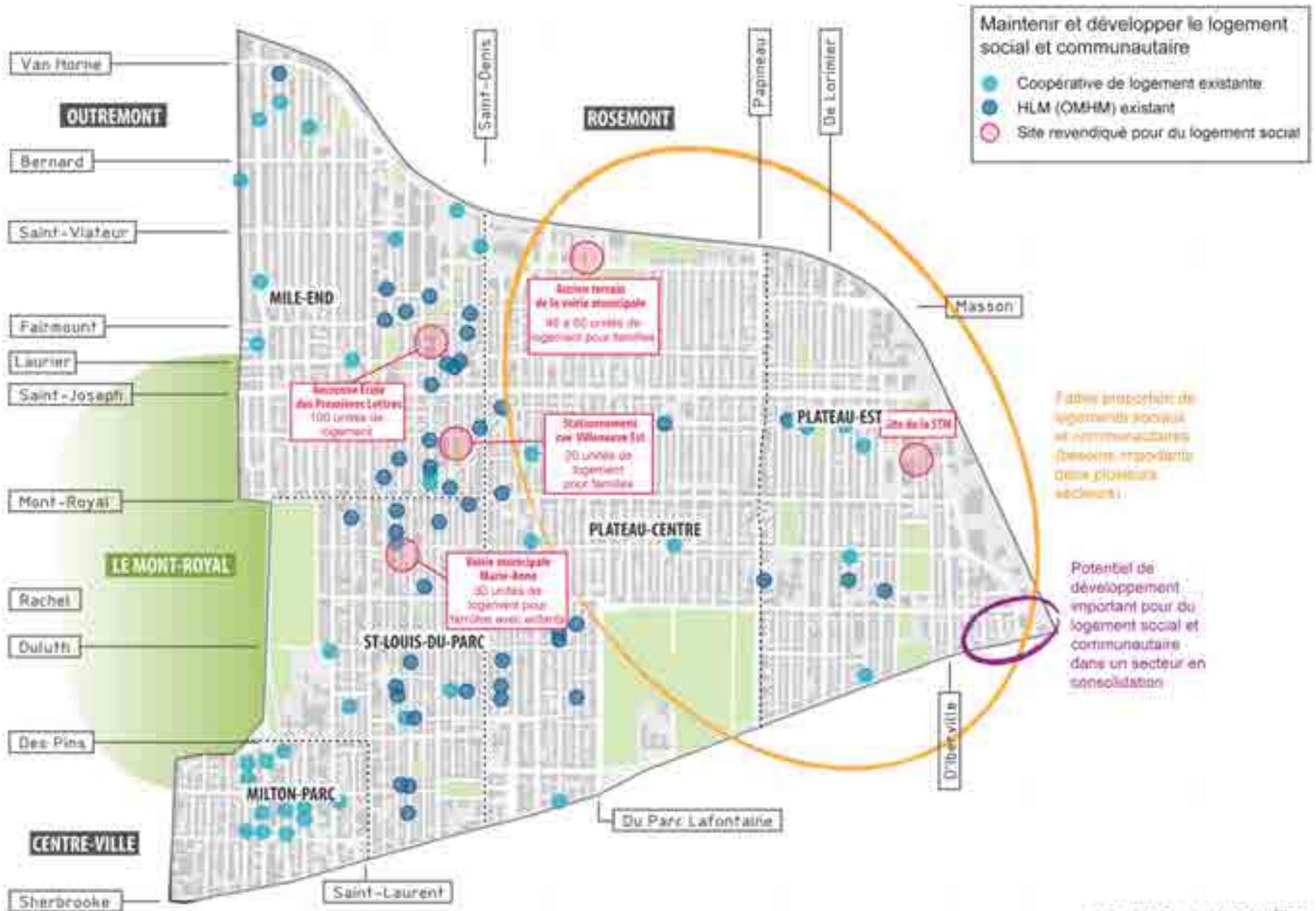
## 4. MAINTENIR LES FAMILLES ET LA POPULATION À FAIBLE REVENU SUR LE TERRITOIRE

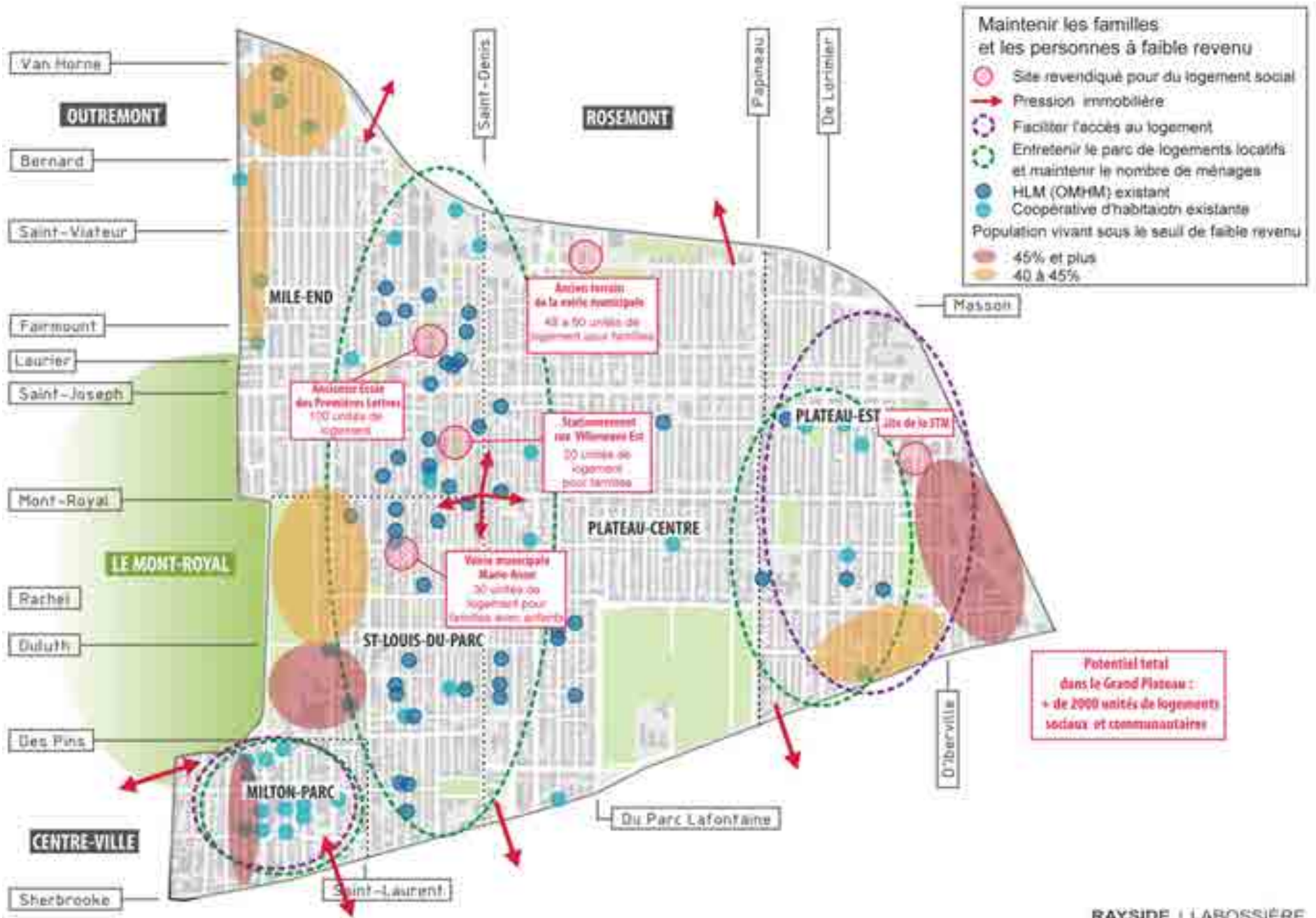
// LA CDC ASGP RECOMMANDE //

- >> Que soit interdite la conversion des logements locatifs en copropriétés de tous types;
- >> De maintenir la typologie de logements pour l'accueil de familles avec enfants;
- >> De construire massivement des logements sociaux et communautaires, dont une proportion importante pour familles avec enfants;
- >> Que la Ville de Montréal supporte davantage les initiatives communautaires qui permettent aux citoyens l'aide dont ils ont besoin pour assurer une qualité de vie décente à tous.

// Le Plan de développement de Montréal // mémoire déposé par

**ACTION**  
solidarité  
**GRAND PLATEAU**  
CDC





## 5. CONSOLIDER LES MILIEUX DE VIE

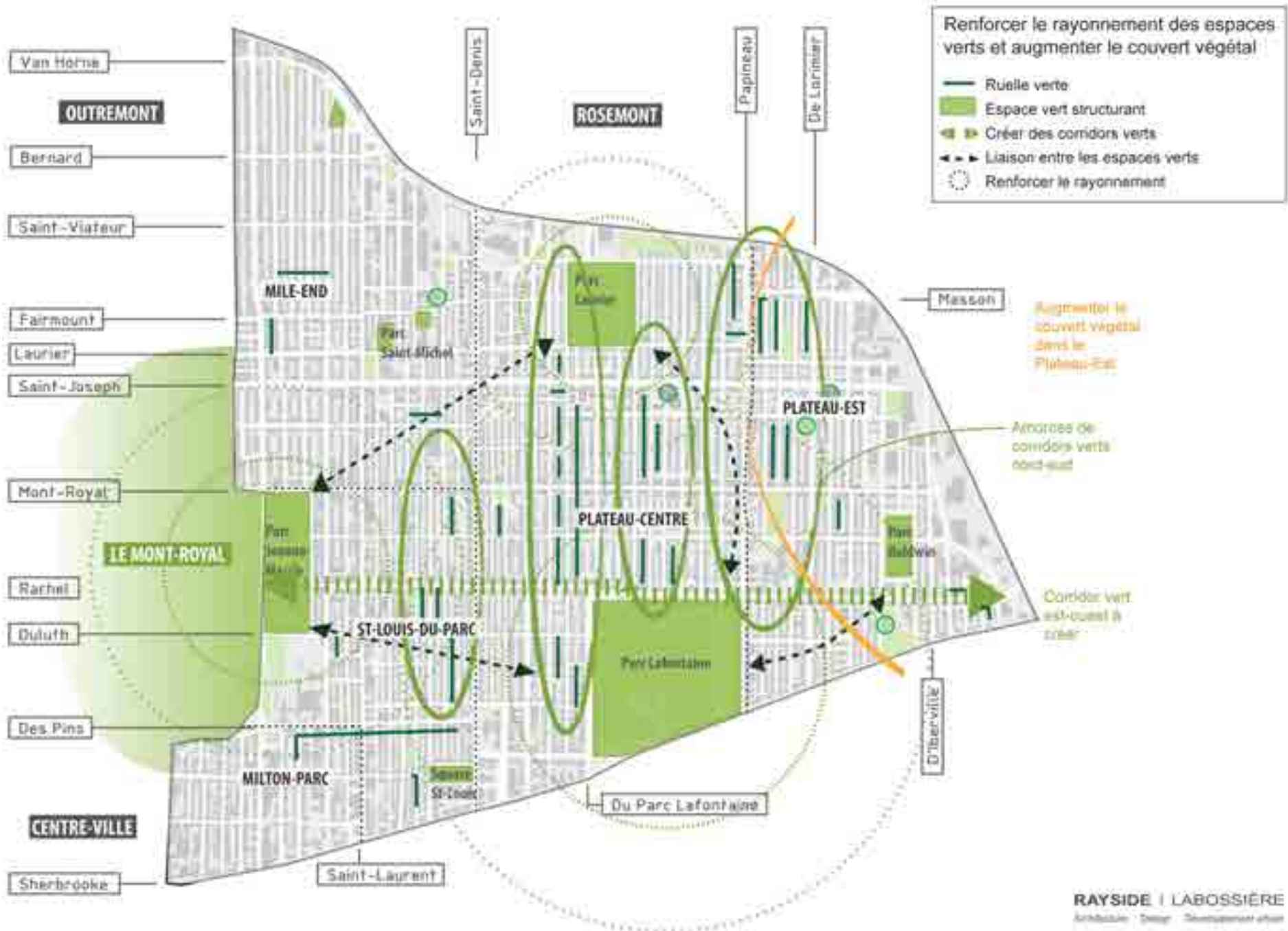
### // LA CDC ASGP RECOMMANDE //

- >> De renforcer les noyaux urbains de quartier qui génèrent une activité économique et un développement social structurants;
- >> De renforcer l'identité propre à chaque parc;
- >> De renforcer les liens entre les espaces verts via la création de "corridors verts";
- >> De mener des actions de verdissement des ruelles;
- >> **D'assurer la présence sur le territoire des organismes sociaux et communautaires en favorisant l'accès à des locaux abordables;**
- >> **De doter les quartiers pauvres en lieux culturels, à l'instar de l'est du Plateau, d'équipements culturels;**
- >> D'entamer une réflexion sur la place des adolescents dans l'espace public.



**Consolider les milieux de vie**

- Voie ferrée
- Traversée piétonne
- Milieu de vie (appréciation)
- Artère commerciale = coeur urbain
- Espace vert structurant
- Coeur urbain
- Jardin communautaire - collectif
- Ecole primaire et secondaire
- Centre Petite Enfance et garderie



## 6. RENFORCER LES ARTÈRES COMMERCIALES COMME ESPACES PUBLICS STRUCTURANTS

// LA CDC ASGP RECOMMANDE //

>> D'appréhender les artères commerciales comme des espaces publics multifonctionnels : lieux d'achat, de diversité, lieux de rencontres, lieux civiques;

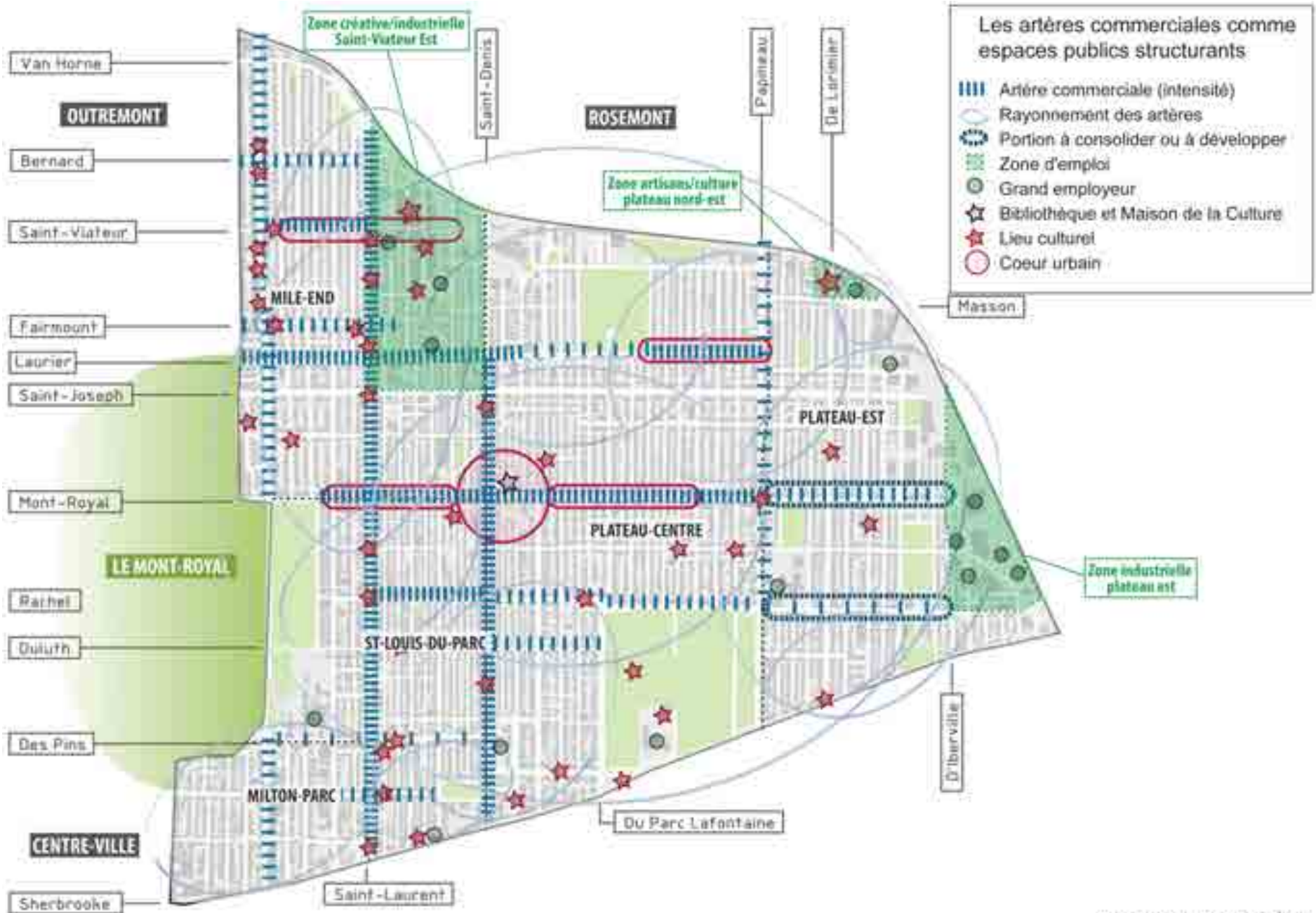
>> De maintenir la vitalité commerciale aux abords du principal pôle civique et de restructurer l'offre commerciale dans les milieux de vie où la dynamique est moins importante;

>> **De redéfinir la vocation des tronçons d'artères commerciales dévitalisées pour stimuler leur développement dans une optique de réponse aux besoins locaux;**

>> **De soutenir le développement d'entreprises d'économie sociale, notamment sur les artères commerciales.**

// Le Plan de développement de Montréal // mémoire déposé par

**ACTION**  
solidarité  
**GRAND PLATEAU**  
CDC





## **7. SÉCURISER LA CIRCULATION DES USAGERS SUR UN TERRITOIRE DE TRANSIT ET AMÉLIORER LA COHABITATION DES MODES DE TRANSPORT**

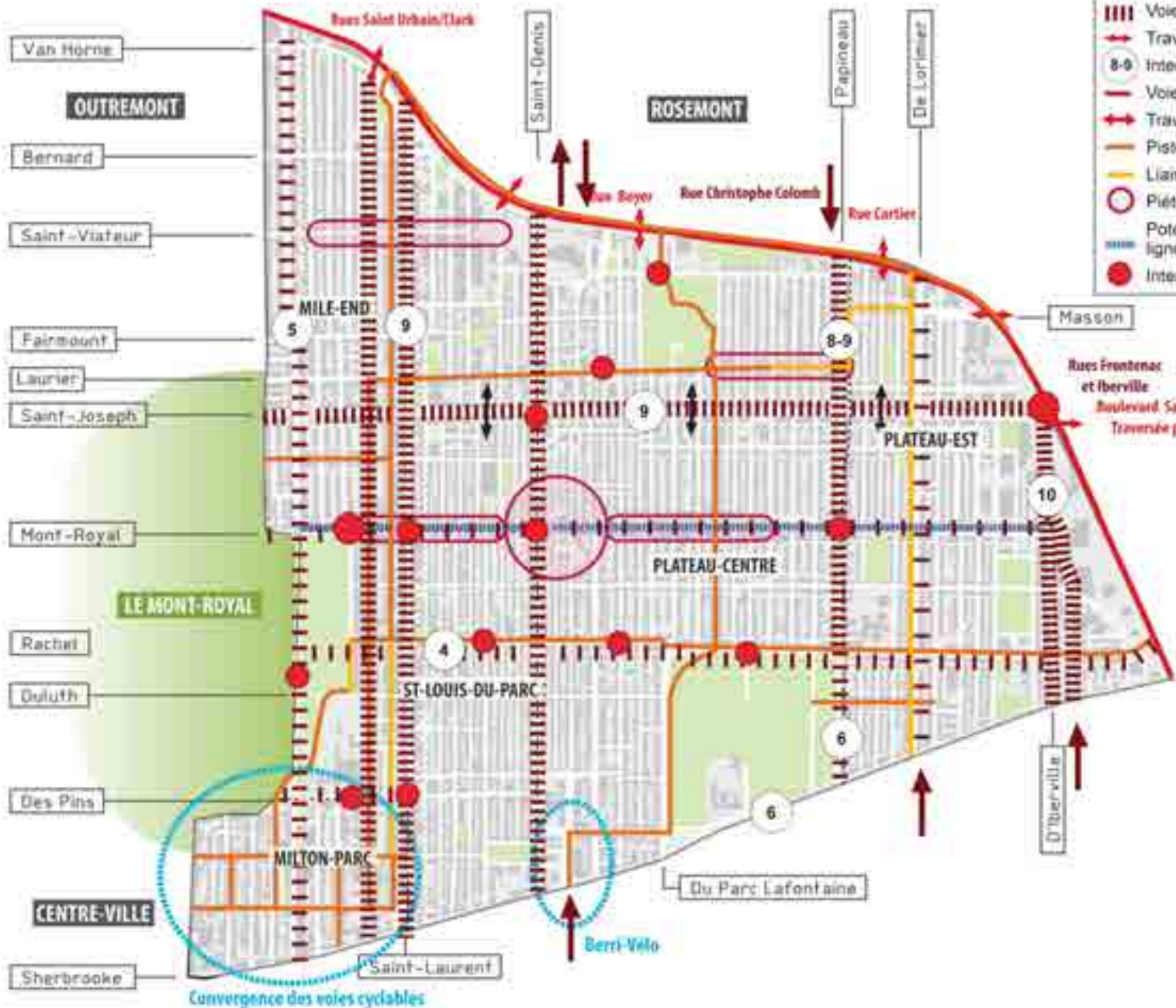
**// LA CDC ASGP RECOMMANDE //**

- >> D'avoir une vision d'ensemble du territoire de la ville et de chacun des quartiers pour mieux planifier la cohabitation des différents modes de transport (incluant le camionnage);**
- >> De généraliser l'apaisement de la circulation et notamment au niveau des rues de desserte locale;**
- >> De sécuriser les traversées piétonnes, notamment aux abords des écoles et de la voie ferrée;**
- >> D'améliorer la desserte en transports collectifs, notamment en augmentant la fréquence de passage des principales lignes d'autobus et en desservant mieux l'axe est-ouest;**
- >> De bonifier et sécuriser le réseau de pistes cyclables, actuellement surchargé, pour créer des connexions avec les quartiers avoisinants et le centre-ville;**
- >> De sécuriser davantage les abords de toutes les écoles et des stations de métro.**
- >> De reconfigurer les pistes et voies cyclables près des arrêts d'autobus et de revoir l'interface avec l'espace pour les piétons;**

**// Le Plan de développement de Montréal // mémoire déposé par**

Sécuriser la circulation des usagers

-  Voie fortement circulée
-  Traversée piétonne difficile
-  Intensité de 1 à 10
-  Voie ferrée
-  Traversée piétonne
-  Piste cyclable
-  Liaison cyclable à créer
-  Piétonnier le centre-ville
-  Potentialité pour l'implantation d'une ligne de tramway
-  Intersection dangereuse



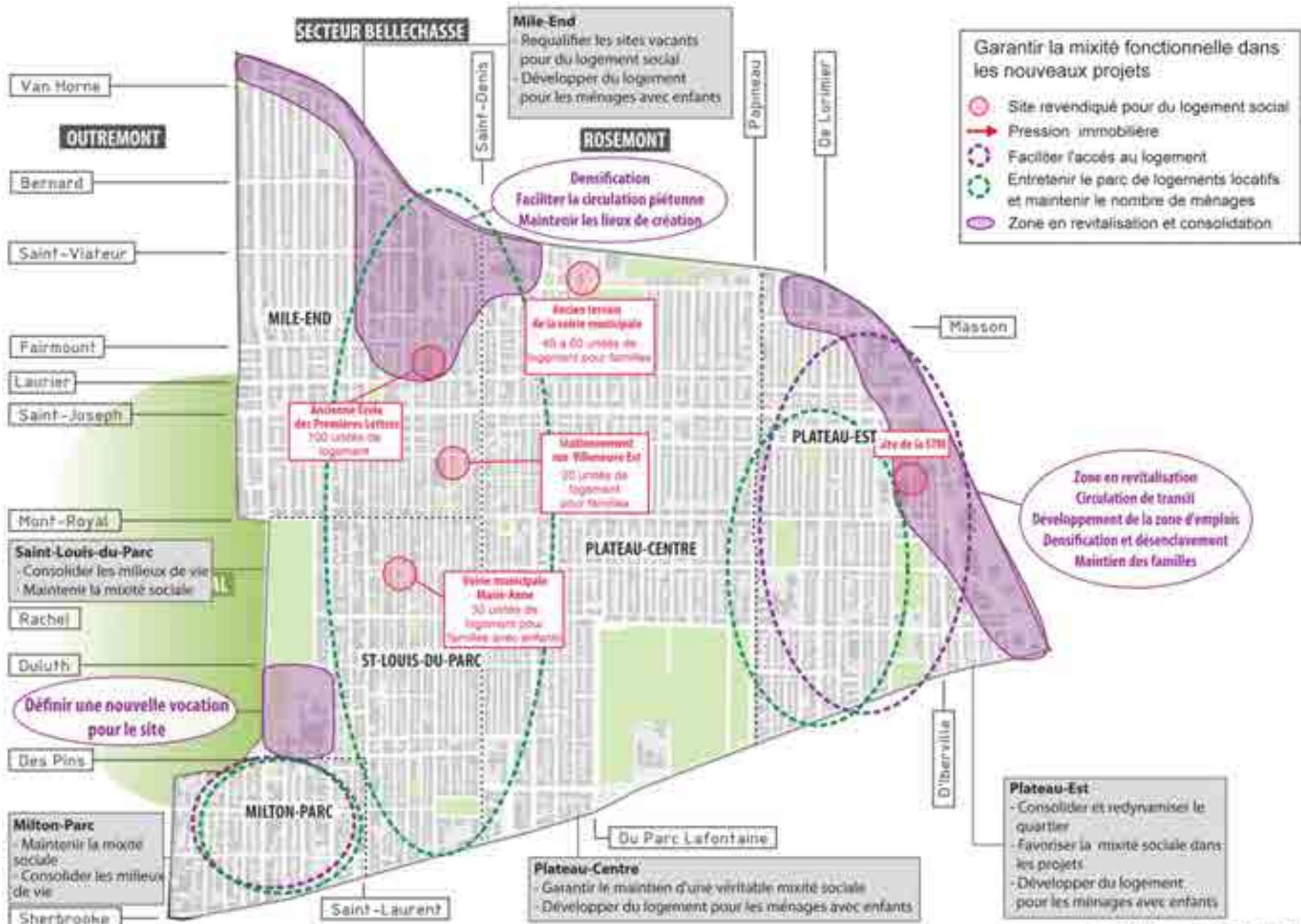
Convergence des voies cyclables

## 8. GARANTIR UNE MIXITÉ FONCTIONNELLE DANS LES NOUVEAUX PROJETS

// LA CDC ASGP RECOMMANDE //

- >> De garantir la mixité fonctionnelle dans les nouveaux projets en intégrant des activités tertiaires aux opérations de logement;
- >> De renforcer le sentiment d'appartenance des résidents et des entreprises;
- >> De favoriser prioritairement l'implantation d'activités issues de l'économie sociale et solidaire sur le territoire;
- >> **D'établir une vision de développement des quartiers en transition, qui tienne compte de la mixité souhaitée et souhaitable;**
- >> **De définir un mécanisme de réelle consultation et participation du milieu dans le développement des nouveaux projets structurants.**

// Le Plan de développement de Montréal // mémoire déposé par



## 9. PRÉOCCUPATIONS PARTICULIÈRES

// LE SECTEUR PLATEAU-EST // Secteur en transition, potentiel de densification de l'emploi.

// LES GRANDS SITES À CARACTÈRE PATRIMONIAL // Églises, hôpitaux (Hôtel-Dieu), etc.

// TRAVERSER LA VOIE FERRÉE // Perméabilité et sécurité.

// PRÉSERVER LES PRINCIPALES ZONES D'EMPLOI ET DE CRÉATION // Petites zones d'emploi dans les quartiers et importance des artères commerciales comme employeurs.

// LES RUES EN QUÊTE D'UNE VOCATION // Exemple de la rue Rachel.

// RENFORCER LE LIEN AVEC LA MONTAGNE // Un emblème plus présent dans les quartiers.

// LA QUALITÉ DES AMÉNAGEMENTS // Montréal, ville UNESCO de design.

// LE CARACTÈRE RÉGIONAL DU PLATEAU MONT-ROYAL // Dichotomie local VS régional

// UN PLAN RASSEMBLEUR, RÉALISÉ EN ÉTROITE COLLABORATION AVEC LES ACTEURS DES MILIEUX // Un PDM à l'image des montréalais, mécanismes de suivi.

// Le Plan de développement de Montréal // mémoire déposé par

**ACTION**  
**solidarité**  
**GRAND PLATEAU**  
CDC

// Ensemble, pour un développement  
juste, équitable et solidaire //

