

# TRANSPORT ET CIRCULATION



**MA RUE  
A SES  
LIMITES**

En sécurité dans nos quartiers

Implantation du 40km/h sur les rues locales

## Quelques données

- 42 traverses avec priorité aux piétons;
- 36 balises à mi-traverse;
- 18 balises de sensibilisation – aux abords des parcs et terrains de jeux;
- 12 balises à chevrons – rétrécissement de la chaussée;
- 13 afficheurs de vitesse – aux endroits sollicités par transit;
- 12 saillies vertes;
- 9 saillies virtuelles;
- 22 dos d'âne aux abords des écoles.

## Nos interventions

Sécurité aux abords des écoles primaires :

- Plan d'action pour améliorer la signalisation des zones scolaires
- Implantation de débarcadères clairement identifiés - panneaux et marquage au sol
- Dégagement des accès utilisés par les écoliers
- Nouveau marquage au sol : pictogramme « écoliers »
- Dos d'âne et saillies

Amélioration de la sécurité des piétons :

- Rehaussement de la signalisation afin d'inciter le respect des piétons
- Installation de panneaux priorité piétons
- Implantation de balises à mi-traverses
- Rehaussement de la visibilité des piétons par des saillies aux intersections
- Mise aux normes des feux de circulation

Mesures d'apaisement à grand déploiement :

- Implantation de la limite de vitesse à 40 km/h
- Installation d'afficheurs de vitesse
- Installation de balises à chevrons et de sensibilisation
- Aménagement de dos d'âne
- Aménagement de saillies « vertes » et d'îlots

Gestion du stationnement sur le territoire :

- Stationnement sur rue réservé aux résidents
- Nouvelle politique d'aide aux déplacements à l'usage des personnes handicapées
- Campagne « Coupez le moteur ! »

Transport actif et collectif :

- 24 km de pistes cyclables sur le territoire
- 19 stations pour vélos en libre partage sur le territoire
- 7 stations de métro sur le territoire
- Voies réservées pour le transport collectif : Notre-Dame et Saint-Patrick
- Études en cours de secteurs en mutation et à vocation résidentielle (Griffintown et Pointe-Saint-Charles)

## Votre vision

- Quel moyen de transport principal utilisez-vous pour vos déplacements dans le cadre de votre travail? Vos loisirs? Vos courses?
- Seriez-vous disposé à perdre des espaces de stationnement pour augmenter le verdissement de votre rue?
- Comment évaluez-vous votre « sentiment de sécurité » lors de vos déplacements à pied? (sur une échelle de 1 à 5, 1 étant très inquiet et 5 étant très en sécurité)

Dos d'âne et signalisation dans une zone scolaire



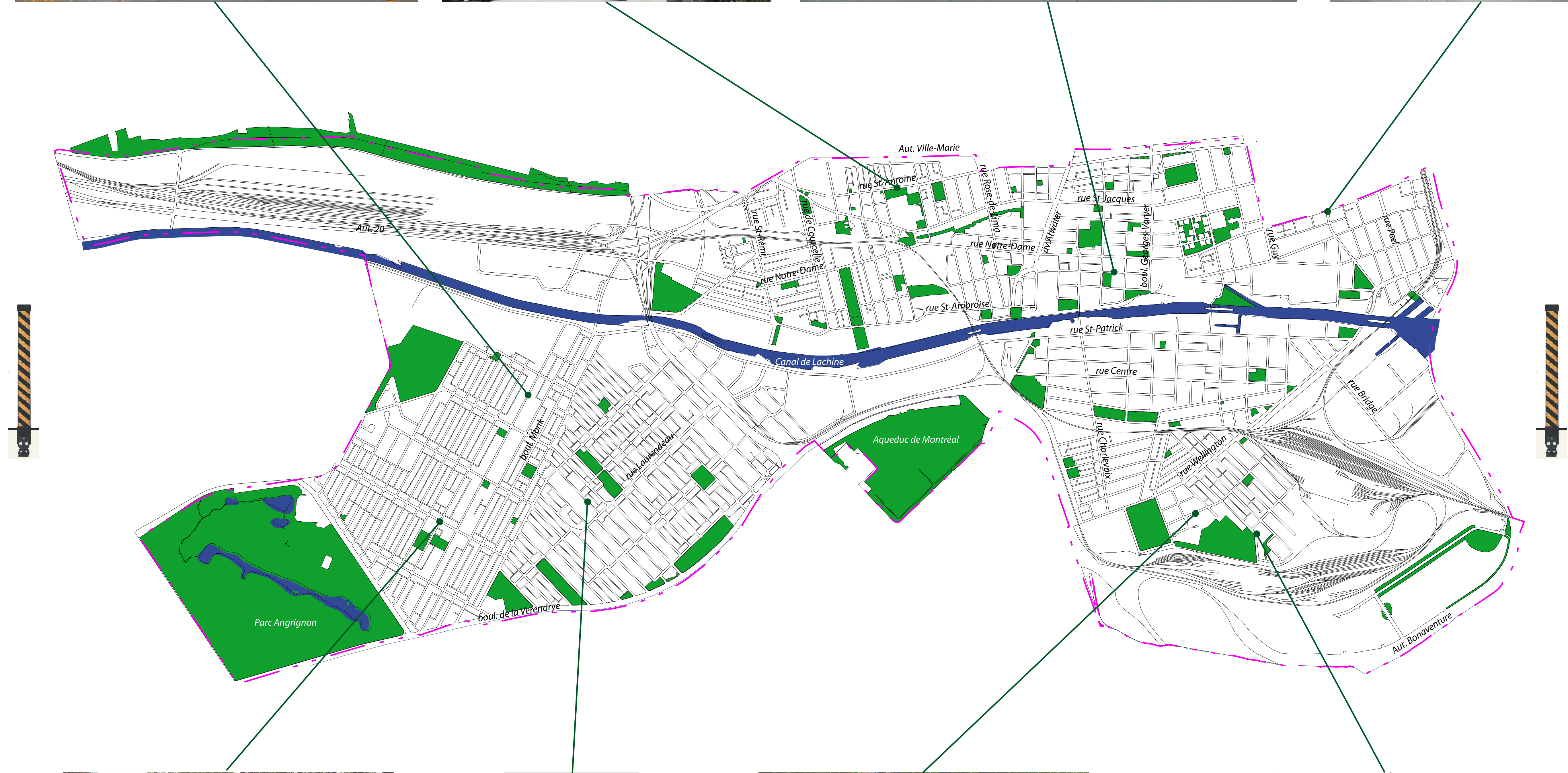
Afficheur de vitesse



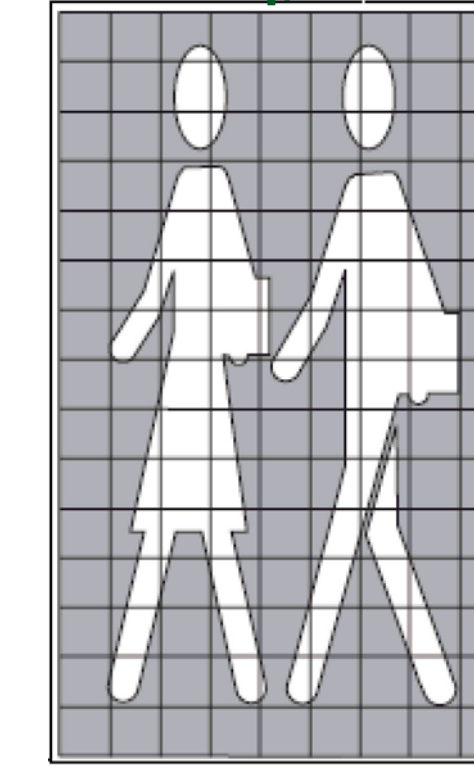
Balises à chevrons



Saillie verte



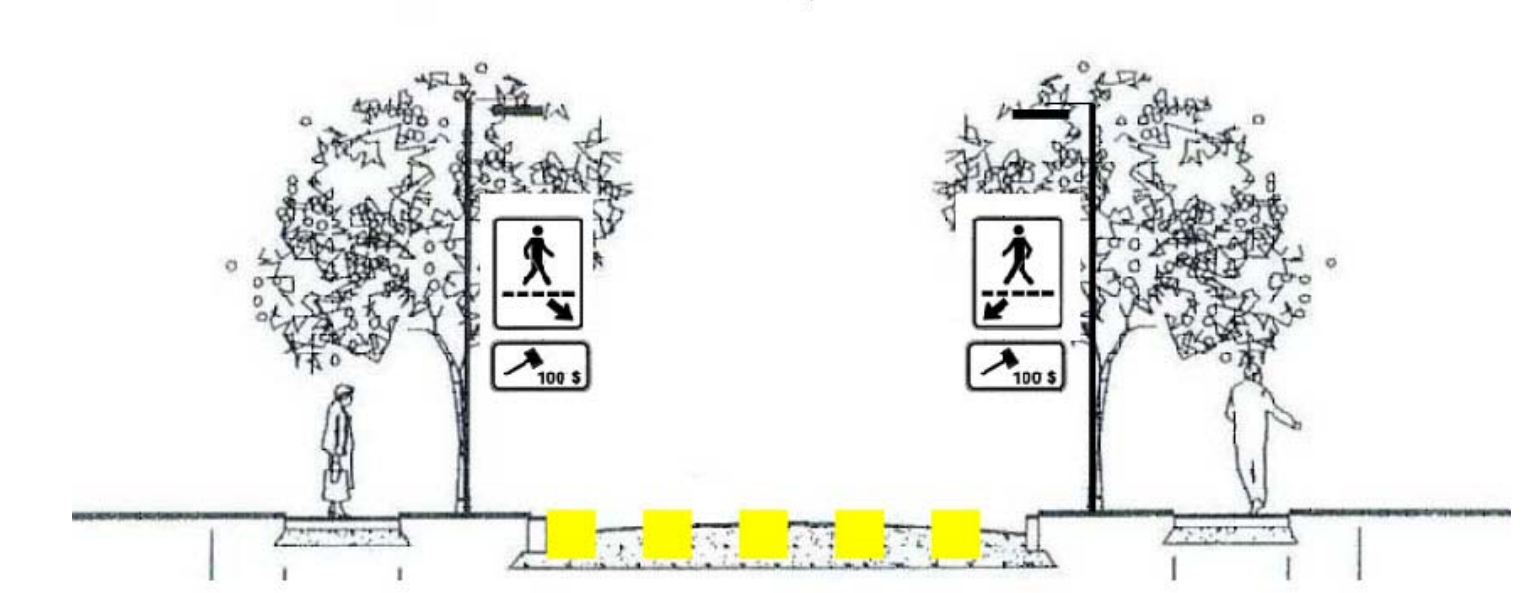
Balise à mi-traverse



Pictogramme zone scolaire



Zone d'arrêt interdit devant les accès utilisés par les écoliers - Zone de débarcadère scolaire de 15 minutes



Rue type à sens unique

Panneau respect des piétons



# VERDISSEMENT

## Quelques données

Le Sud-Ouest, fier de ses trois fleurons

Les espaces verts :

- 1 grand parc : le parc Angrignon
- 1 éco-territoire : l'éco-territoire de la falaise Saint-Jacques
- 104 parcs, squares et places
- 67 îlots de verdure, terre-pleins ou zones tampons

69 300 arbres :

- 12 000 arbres de rue
- 8 525 arbres de parcs aménagés
- 28 600 arbres au parc Angrignon
- 20 175 arbres de boisé

Éco-quartier Sud-Ouest: trois points de service pour desservir les citoyens

## Nos interventions

Projets participation citoyenne : - Projets de verdissement (● sur la carte)  
- Projets d'agriculture urbaine (○ sur la carte)

- o Saint-Henri (ruelle Desnoyers et Arboretum)
- o Côte-Saint-Paul/Émard (parc Saint-Paul)
- o Petite-Bourgogne (îlots Saint-Martin, école de la Petite-Bourgogne, ruelle Blanchard (phase 1 du projet) et le Centre Saint-Antoine)
- o Pointe-Saint-Charles (jardin des citoyens, jardin Sebastopol, jardin du Y et HLM Dublin-Fortune)

Projets d'arrondissement :

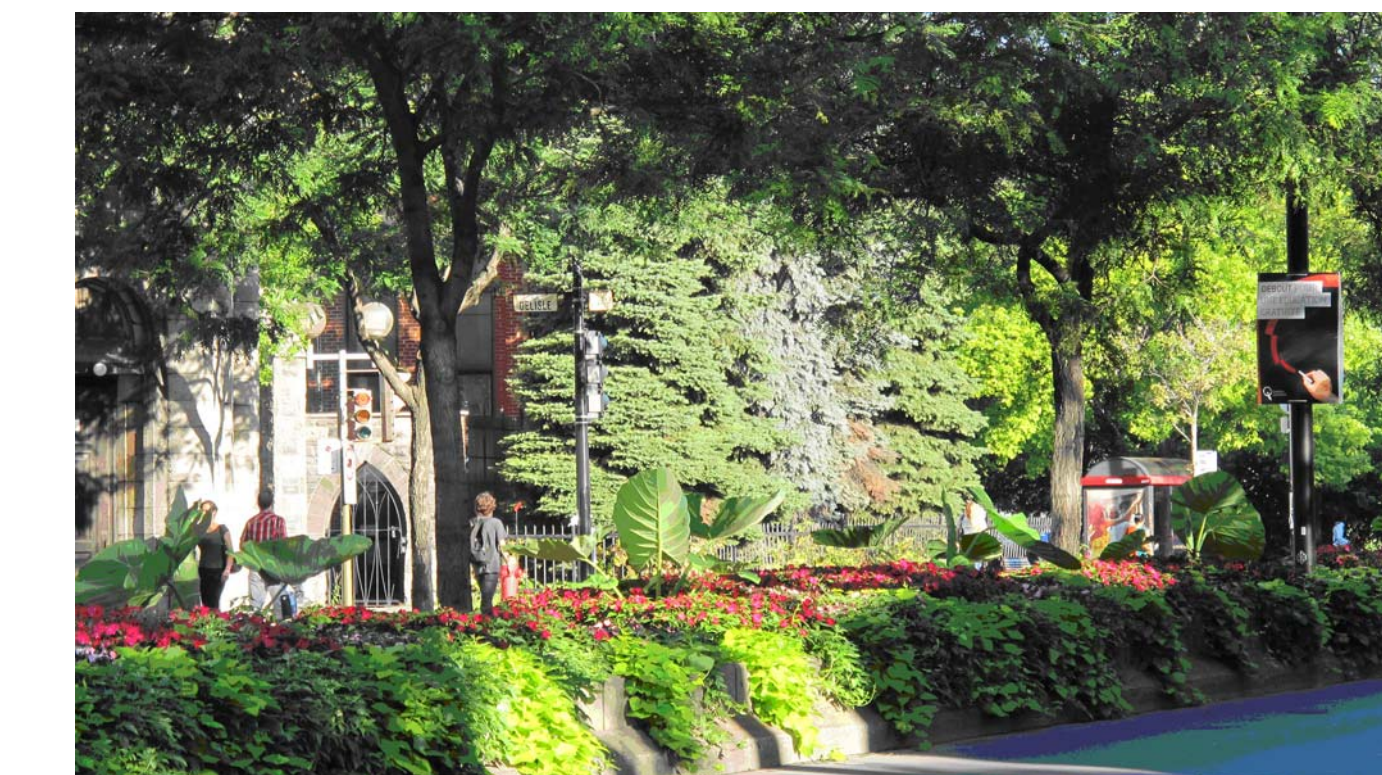
- Mise en place d'un programme de diversification des essences d'arbres afin d'augmenter:
  - o La biodiversité
  - o L'équilibre entre les essences
  - o La plantation de conifères
- Appui à la campagne « Révélez votre nature » destinée à encourager les industries, commerces et institutions à planter des arbres et à verdir leur terrain;
- Plantation de 614 arbres en 2012, dont 424 nouvelles plantations;
- Agrile du frêne : 200 arbres dépistés en 2011. Le dépistage se poursuit en 2012 et 2013. Aucun insecte détecté jusqu'à maintenant;
- Distribution annuelle de végétaux aux citoyens (13 000 fleurs, 3 000 plants de vivaces, 1 000 plants de fines herbes et 800 plants de tomates en 2012);
- Concours annuel d'aménagement paysager dans différentes catégories;
- Aménagement de saillies vertes, plantation de graminées et de vivaces et aménagement de fleurs annuelles (70 plates-bandes, 611 bacs et 98 paniers).

## Votre vision

- Est-ce que vous irez visiter le Woonerf Saint-Pierre?
- Seriez-vous prêt à participer au verdissement de la manière suivante :
  - o Participer à un projet d'agriculture urbaine?
  - o Planter un arbre sur votre propriété?
  - o Planter une vigne ou une plante grimpante sur votre propriété?
  - o Verdir votre balcon?



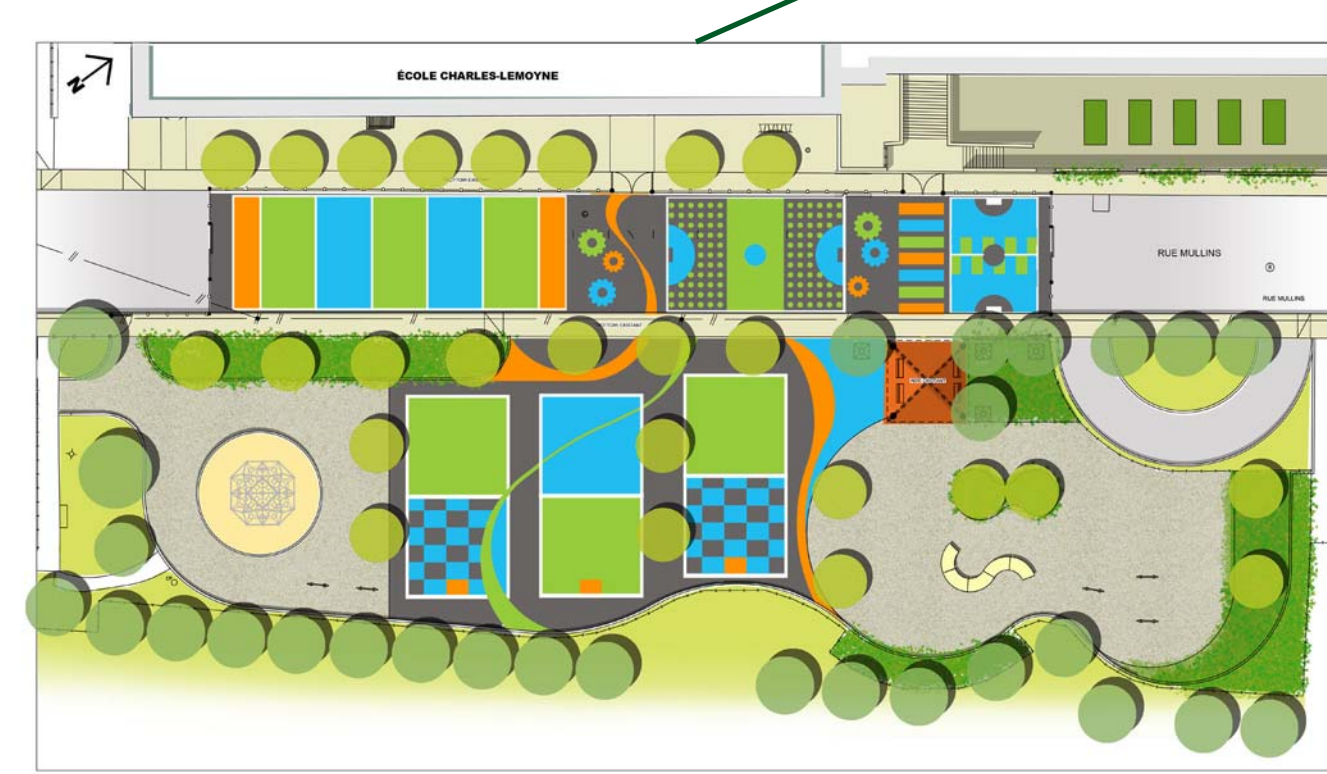
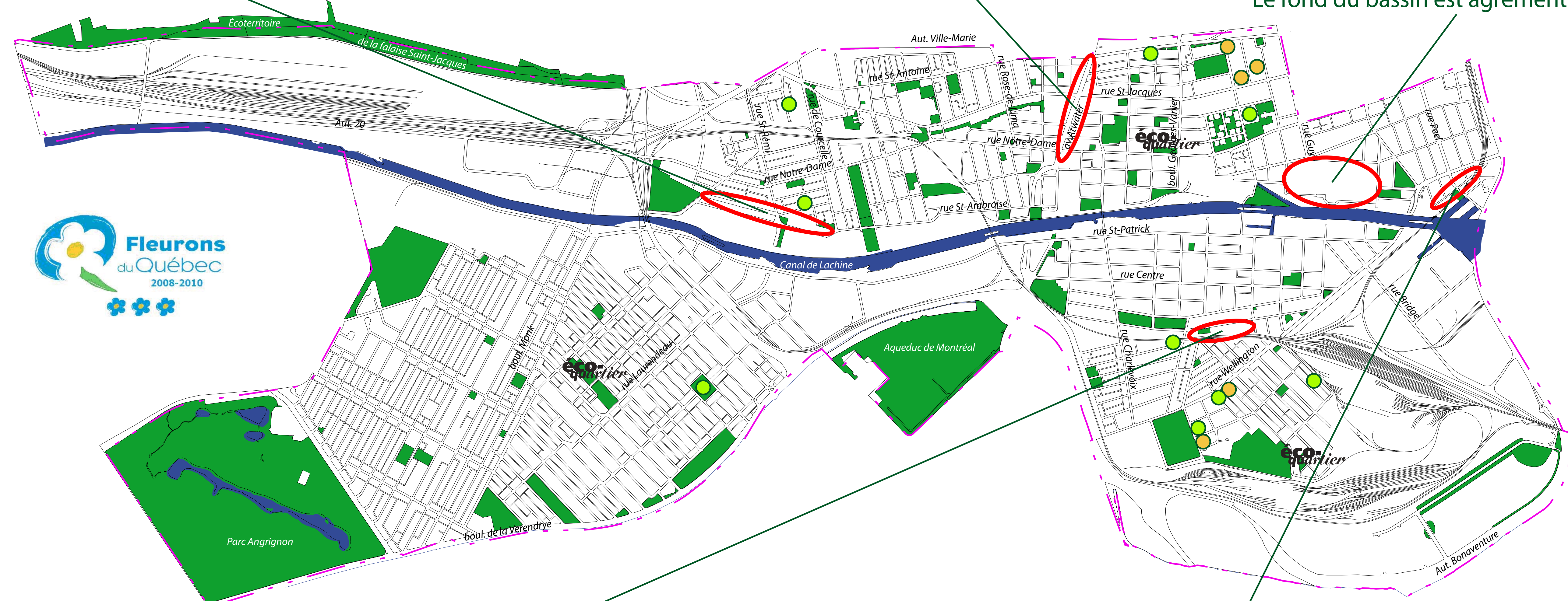
Concours d'embellissement 2012



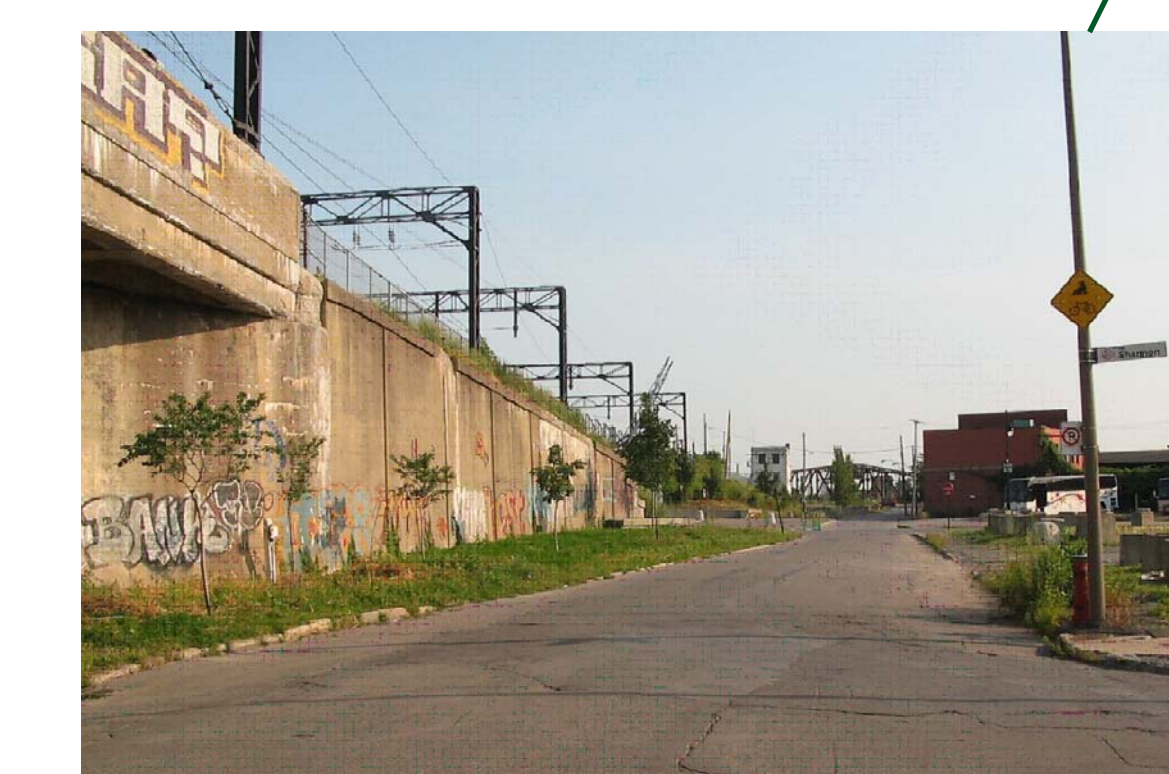
Woonerf Saint-Pierre

Terre-plein Atwater  
Projet de verdissement d'arrondissement

Les Bassins du Nouveau Havre – 2013-2014  
Bassin de biorétention qui capte et traite les eaux de ruissellement de la rue Basin.  
Le fond du bassin est agrémenté de vivaces.



Îlots de fraîcheur Mullins  
Projet d'aménagement 2012



Promenade Smith  
Projet d'aménagement 2013-2017  
Les travaux d'aménagement entre la rue Peel et le canal de Lachine seront amorcés à l'été 2013 et se termineront au printemps 2014. Les autres travaux d'aménagement, qui compléteront la promenade Smith, se poursuivront jusqu'en 2017.



# DÉVELOPPEMENT SOCIAL

## Quelques données

- Concertation - 4 tables de quartier sur le territoire : Action-Gardien de Pointe Saint-Charles, Coalition de la Petite-Bourgogne, Concertation Émard/Saint-Paul, Solidarité Saint-Henri; plusieurs tables et comités sectoriels dont le Regroupement des organismes pour aînées du Sud-Ouest de Montréal (ROPASOM) et la Table de sécurité du Sud-Ouest;
- RUI - une démarche de revitalisation urbaine intégrée dans le secteur Galt de Côte-Saint-Paul depuis 2003;
- Un plan d'action intégré en développement social à l'intention des jeunes, des familles et des aînés en collaboration avec les partenaires internes et externes;
- MADA - une démarche "Municipalité amie des aînés" favorisant le vieillissement actif et l'épanouissement des aînés dans leur quartier;
- Sécurité - des interventions de prévention et de médiation à l'intention des jeunes susceptibles d'adhérer aux gangs de rue; soutien au programme Tandem et au projet BUMP (Burgundy Urban Mediation Project).

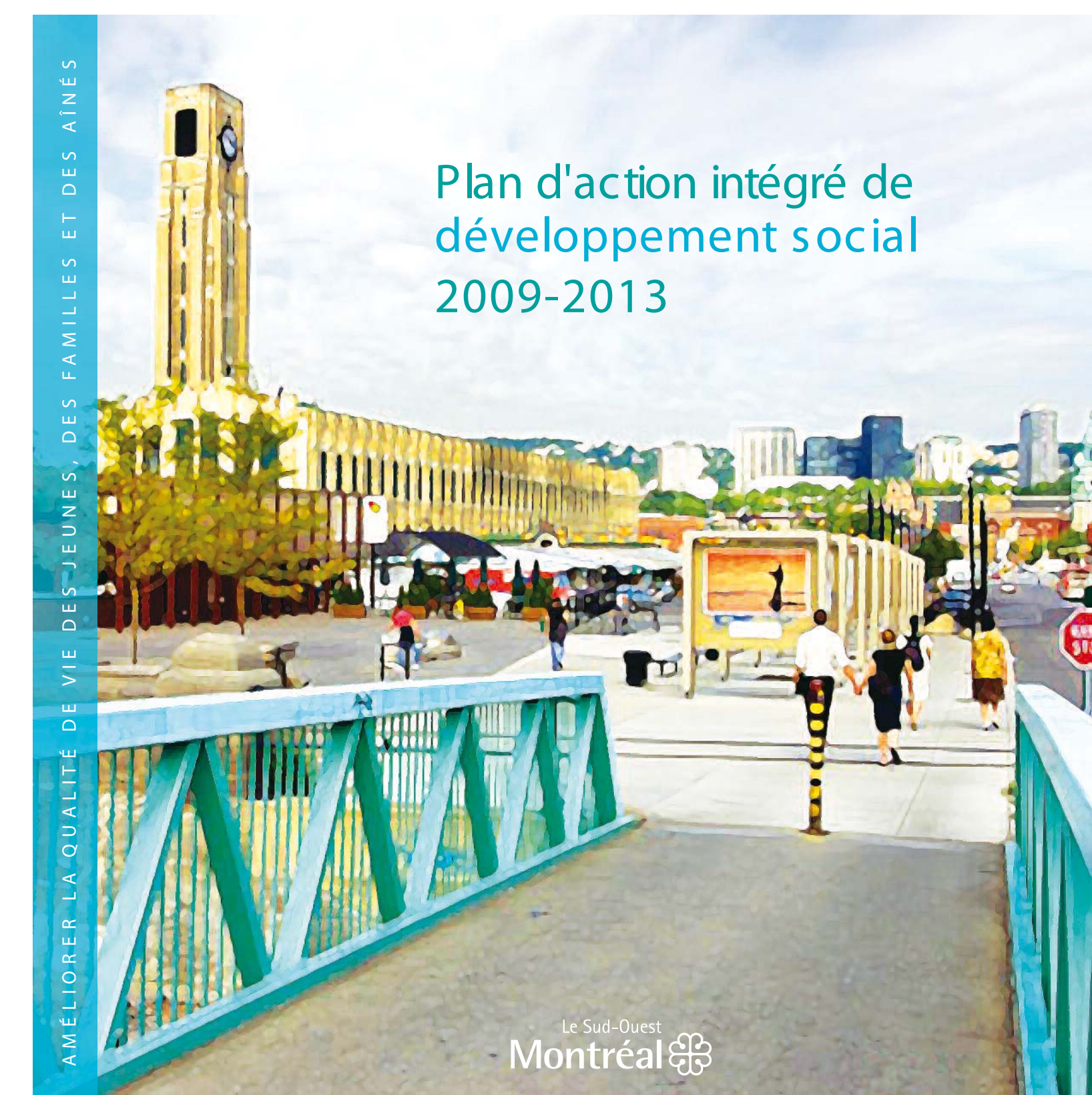
## Nos interventions

- Soutenir une trentaine de projets portant sur divers domaines touchant le développement social et la lutte à la pauvreté et l'exclusion : sécurité alimentaire, tendances émergentes en agriculture urbaine; relations interculturelles; soutien à la persévérance scolaire; accessibilité universelle et accompagnement en loisirs; travail de rue; partage sécuritaire des espaces publics; éducation populaire;
- Offrir un cadre de vie et un environnement qui favorisent l'épanouissement des jeunes, des familles et des aînés de toutes origines;
- Veiller à ce que l'ensemble des familles et des aînés, peu importe leurs conditions économiques, puissent disposer de logements salubres et sécuritaires convenant à leurs besoins;
- Promouvoir le sport, l'activité physique, la culture et les loisirs en tant que leviers de développement social;
- Promouvoir des stratégies de communication et d'information favorisant la pleine participation citoyenne.

## Votre vision

- Le développement social touche-t-il plusieurs domaines de compétence de l'arrondissement?
- Qualité de vie et inclusion sociale vont-ils de pair avec le développement social?
- Quel aspect du développement social est-il le plus important à vos yeux?

C'est le développement de la prise en charge des communautés locales par la participation et l'implication de tous les acteurs, y compris les citoyens.



C'est un ensemble de projets émanant de la communauté visant à contrer la pauvreté et l'exclusion sociale, et à améliorer la qualité de vie des jeunes, des familles et des aînés.

C'est un programme de revitalisation urbaine intégrée dans le secteur d'intervention prioritaire Galt.



C'est une démarche "Municipalité amie des aînés" qui favorise le vieillissement actif et l'épanouissement des aînés dans l'offre de service de l'arrondissement.

C'est soutenir des projets émanant des communautés visant à améliorer notamment le sentiment de sécurité, la revitalisation d'un milieu et la sécurité alimentaire.





# DÉVELOPPEMENT CULTUREL

## Quelques données

- Georges-Vanier, la première bibliothèque francophone en Amérique du Nord (1905);
- 4 bibliothèques qui tendent à refléter l'identité de chacun des secteurs et une Biblio mobile pour un service hors les murs;
- La maison de la culture Marie-Uguay - établie depuis 30 ans;
- Un centre dédié à la pratique culturelle amateur : le Centre culturel Georges-Vanier;
- De l'art public dans les bâtiments, les rues et les parcs de l'arrondissement;
- De multiples partenaires qui ont contribué au caractère artistique et culturel du territoire;
- Des lieux historiques qui ont vu naître et qui ont inspiré de grands artistes à Montréal, dont Oliver Jones et Marie Uguay;
- Un patrimoine de musique de jazz unique dans la Petite-Bourgogne.

## Nos interventions

L'arrondissement est responsable de l'offre culturelle de première ligne sur son territoire. Il joue aussi un rôle de soutien auprès des intervenants du milieu culturel.

- Adoption de la Politique culturelle qui oriente les actions sur notre milieu de vie (2012);
- Une galerie d'art à ciel ouvert, vecteur de revitalisation de l'artère commerciale Monk, grâce à la complicité des résidents (2012);
- Réflexion citoyenne sur les bibliothèques du Sud-Ouest afin d'améliorer l'offre de service des bibliothèques en concertation avec chacun des milieux et des clientèles (2012);
- Projet RAC de la bibliothèque Saint-Charles (Rénovation-Agrandissement-Construction);
- Mise à niveau technologique des bibliothèques de l'arrondissement et implantation du libre-service.

## Votre vision

- Dans quel aspect de la vie de quartier souhaitez-vous que la culture intervienne?
- Comment renforcer l'identité culturelle de votre milieu?
- Quelles innovations pourraient être mises de l'avant en matière de culture?
- Quelles actions prioriser?

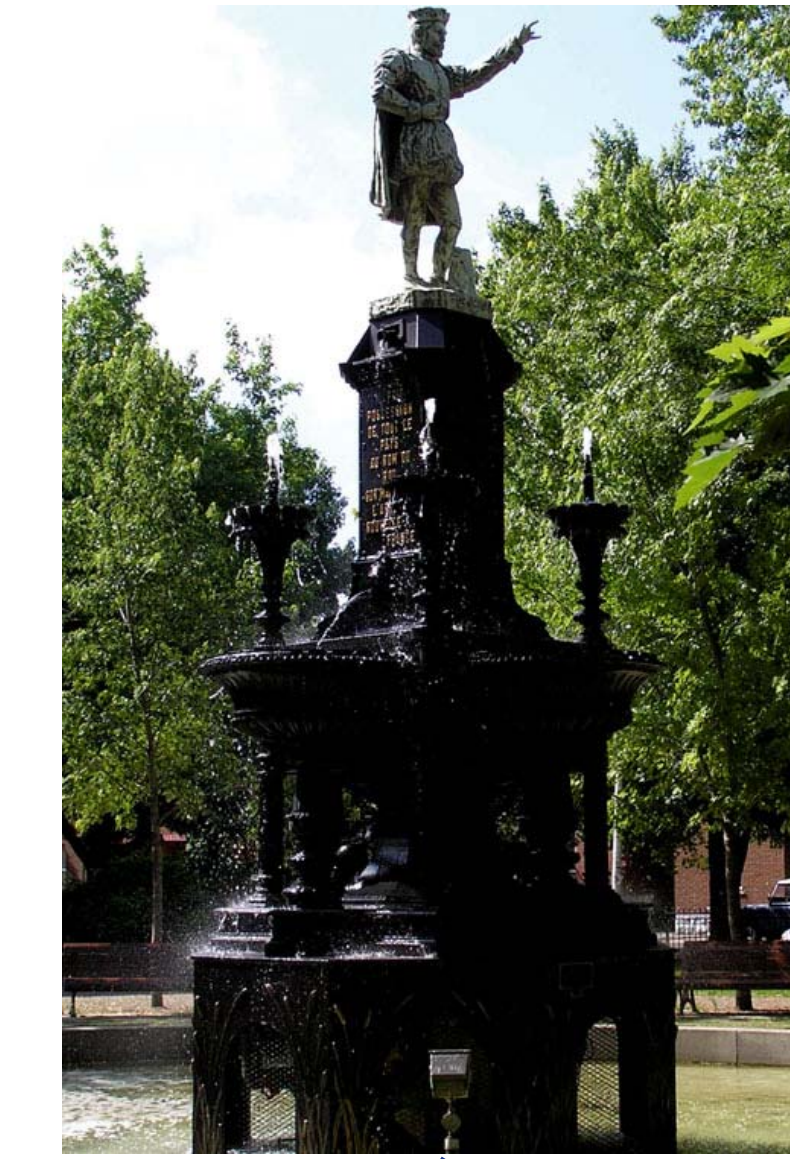
Biblio mobile



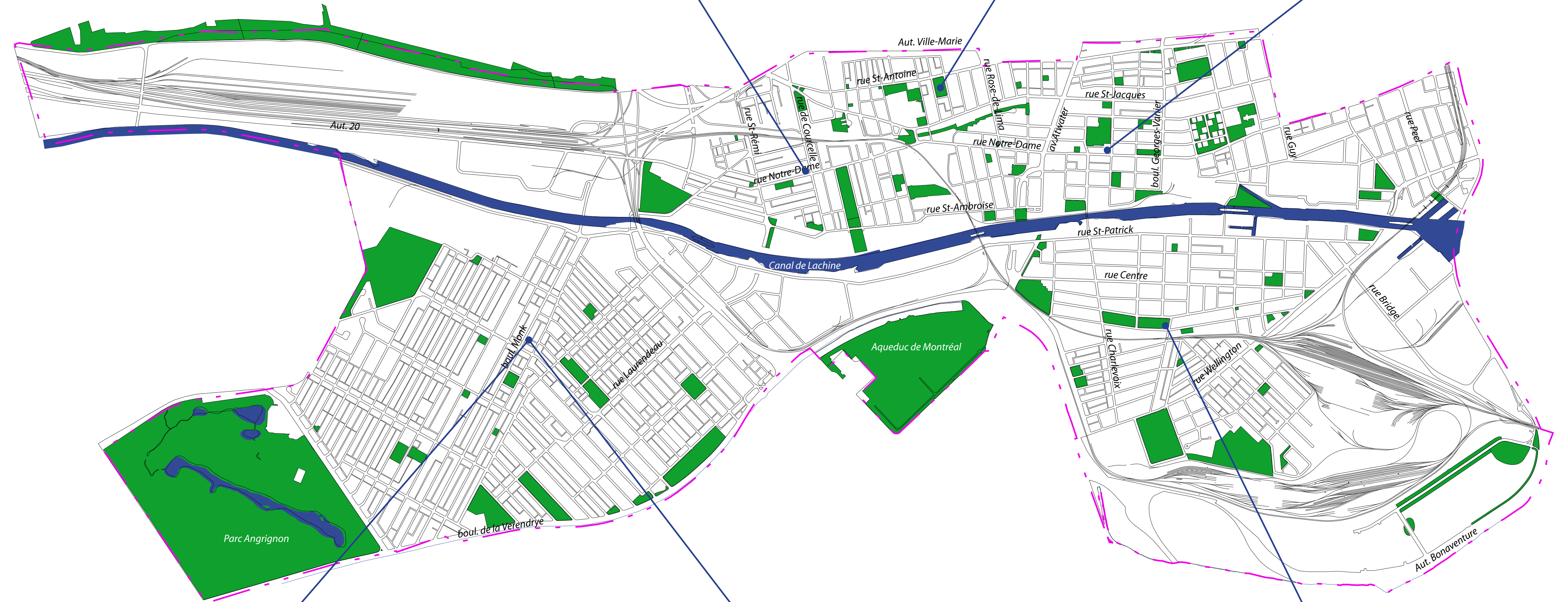
Bibliothèque Saint-Henri



Monument Jacques-Cartier, Parc Saint-Henri



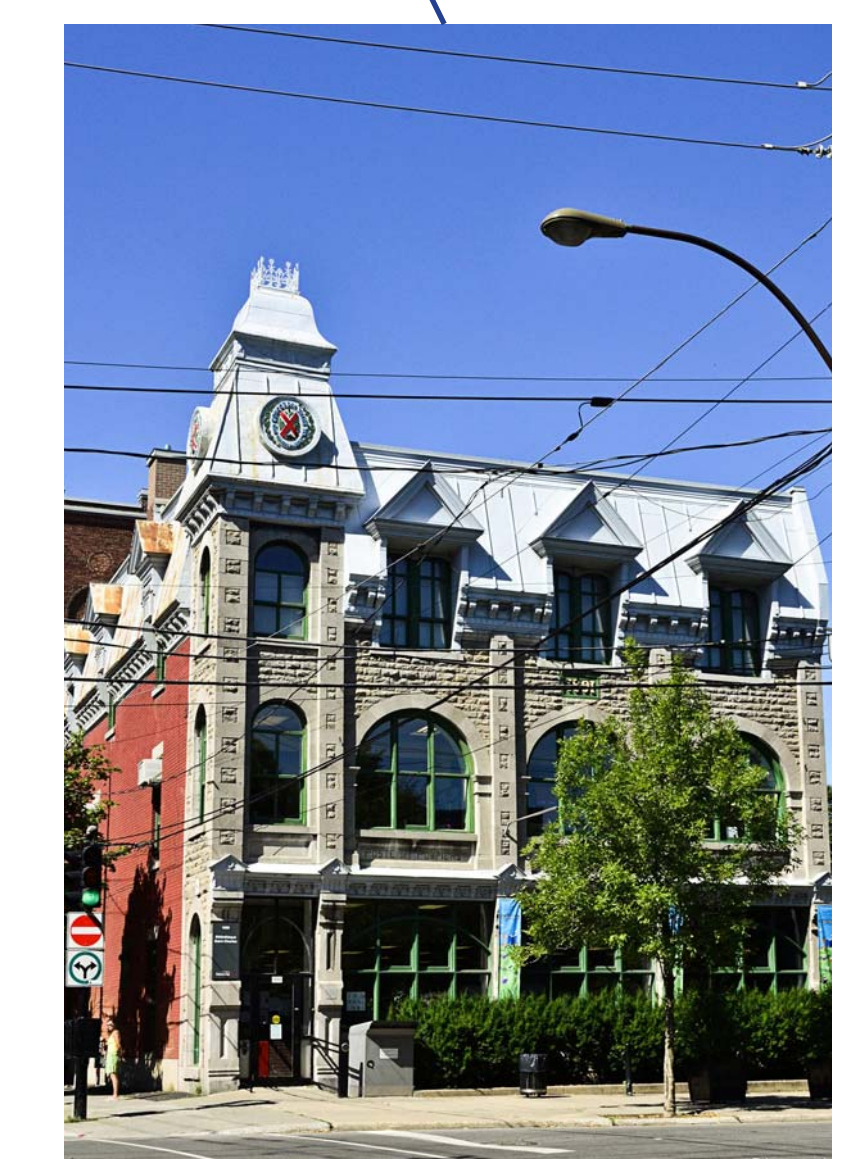
Bibliothèque et Centre culturel Georges-Vanier



Maison de la culture Marie-Uguay



Bibliothèque Marie-Uguay



Bibliothèque Saint-Charles



# DÉVELOPPEMENT ÉCONOMIQUE

## Quelques données

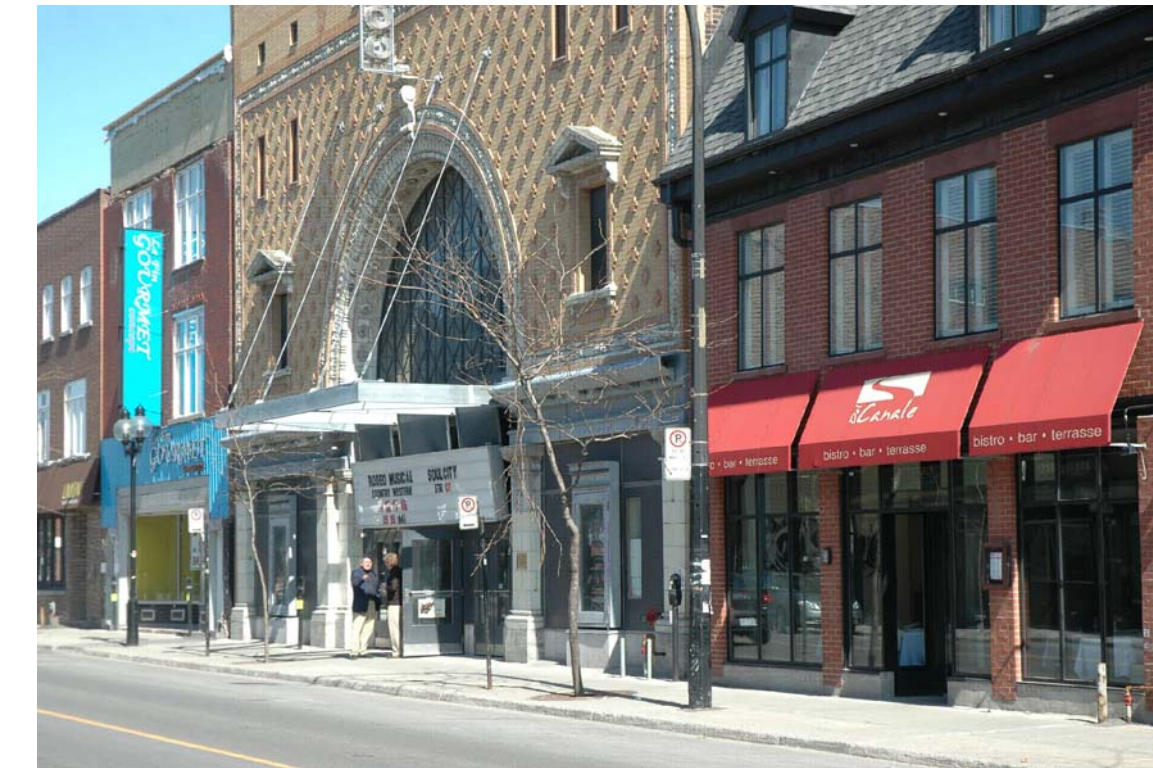
- 30 500 emplois (2011) et 2 865 établissements commerciaux et industriels (2010) établis dans les limites de l'arrondissement du Sud-Ouest :
  - o Saint-Henri : 28 % des emplois
  - o Petite-Bourgogne : 11 % des emplois
  - o Griffintown : 15 % des emplois
  - o Pointe-Saint-Charles : 25 % des emplois
  - o Saint-Paul-Émard : 21 % des emplois
- Une économie locale en transformation et des quartiers en revitalisation :
  - o 15 % des emplois dans le commerce
  - o 13 % des emplois dans la fabrication
  - o 10 % des emplois dans les services aux entreprises
  - o 9 % des emplois dans les services professionnels, scientifiques et techniques
  - o 6 % des emplois dans l'information, la culture et les loisirs
  - o 5 % des emplois dans la finance et les assurances
- Augmentation significative de la population résidante entre 2006 et 2011 (+2,4 %) :
  - o Un bassin de consommateurs de plus en plus grand avec une population de 71 546 habitants en 2011 (69 860 habitants en 2006)
  - o Une densité de population de plus en plus grande dans les quartiers
  - o De multiples occasions d'affaires à saisir pour les entrepreneurs, commerces et services de proximité (26 % de la population a moins de 25 ans en 2011)

## Nos interventions

- Soutenir en continu les entreprises en démarrage ou en expansion (entreprises privées et collectives) à l'aide de différents outils de financement et de services-conseils (Fonds local d'investissement (FLI), Fonds local de solidarité FTQ, Programme Jeunes promoteurs, Programme Soutien au travail autonome (STA), RESO Investissements inc. (entreprises privées et collectives), Fonds d'économie sociale du Sud-Ouest (FESSO), Fonds de développement Emploi-Montréal (FDEM) et les Fonds d'amorçage technologique du CENTECH);
- Contribuer à la revitalisation, à l'animation et à la prospection de nouveaux commerces sur les artères commerciales du Sud-Ouest (Notre-Dame, Centre et Monk);
- Contribuer à la reconversion économique et au maintien des zones d'emplois dans les quartiers du Sud-Ouest, dont Griffintown;
- Soutenir le développement d'entreprises technologiques à l'intérieur du Quartier de l'Innovation en collaboration avec l'École de technologie supérieure (ÉTS) et le CENTECH;
- Favoriser l'essaimage d'entreprises œuvrant en recherche et développement liées au développement du Centre universitaire de santé McGill (CUSM) à proximité;
- Assurer la relance des Ateliers ferroviaires de Pointe-Saint-Charles (Projet de centre de formation pour le Centre d'entretien de l'Agence métropolitaine de transport);
- Contribuer au projet multifonctionnel des Bassins du Nouveau Havre, un projet mixte incluant :
  - o Des espaces à bureaux et des commerces de proximité
  - o Un pôle d'accueil touristique et culturel créateur d'emplois
- Consolider une « micro-grappe » émergente d'entreprises en technologies vertes

## Votre vision

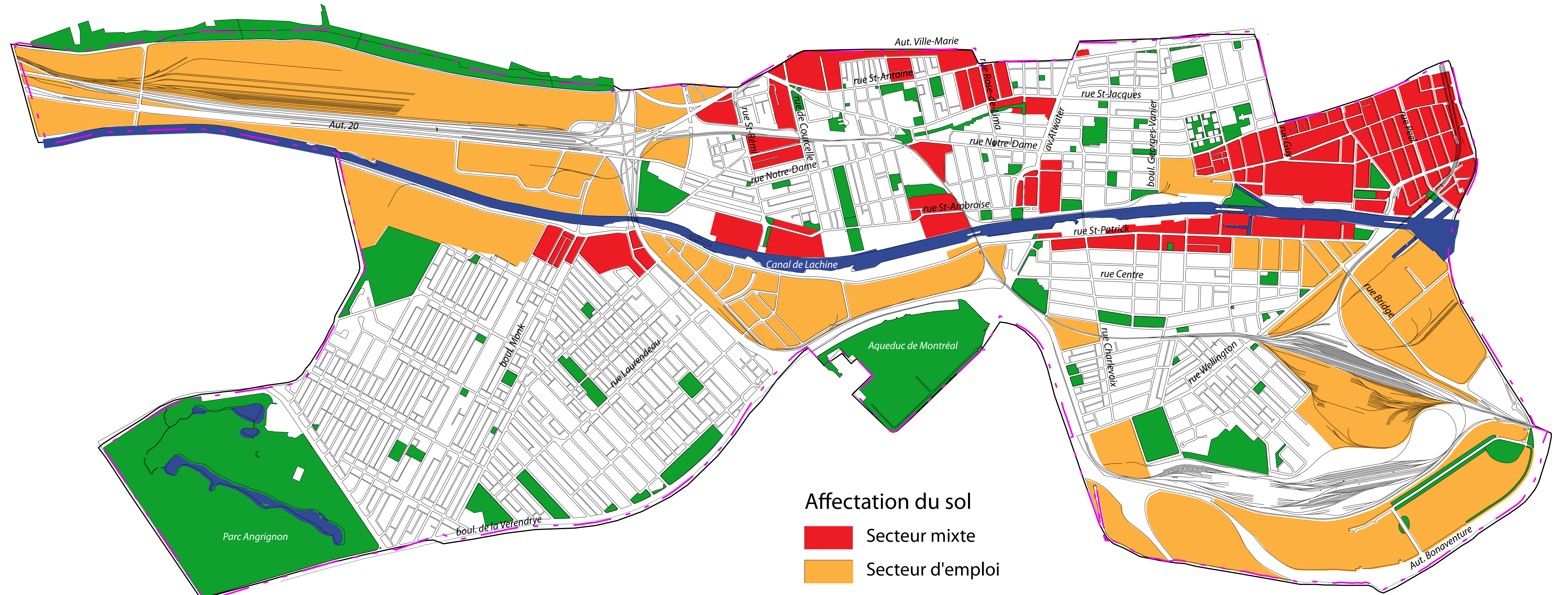
- Comment consolider et stimuler la création des zones d'emplois dans l'arrondissement du Sud-Ouest au cours des années à venir?
- Dans un contexte de fortes valeurs foncières et de spéculation immobilière, comment réaliser des projets multifonctionnels viables et inclusifs?
- Quelles interventions devraient être prioritairement soutenues par le RESO et l'arrondissement du Sud-Ouest pour soutenir le développement économique local et la création d'emplois?



Rue Notre-Dame (Théâtre Corona et commerces)



<http://www.resomtl.com/docs/RESOPALEE20112014.pdf>



Le « Quartier de l'innovation » de l'ÉTS et Griffintown



Rue Notre-Dame

**VIEURBAIN**

**LE SOHO MONTRÉALAIS**

Après HoMa, voici que la Petite-Bourgogne prend des airs de South of Houston Street, le quartier le plus fuyé de Manhattan. Tour guidée, TEXTE ANTHONY GAGNON

Une coupole d'amis habités des bars vint d'ici m'a fait découvrir l'endroit au McKittrick, rue Notre-Dame Ouest. « Dans la Petite-Bourgogne? Sois comme vous êtes! » Ils m'ont alors expliqué que le nouveau quartier de Montréal se trouvait à l'est du marché Atwater. « On se croirait dans SoHo à New York. Tu vas adorer. C'est vrai que ça bouge autour du Théâtre Corona. Destinées aux artistes des années avoisinantes et à la clientèle argente des cordons du canal de Lachine, les maisons et boîtes investies sont peu à peu les vieilles maisons historiques. Voici nos adresses, rue Notre-Dame Ouest.

**N° 2491** Entre les échoppes de beaux arts et les boutiques cambouis, les chefs Frédéric Malin et David McMillan, anciennement du Globe et de Rouille, ont donné le coup d'envoi du quartier avec leur resto Joe Beef. On se croirait dans une taverne des Adlon-dicks. Sur le mur, un tableau noir affiche une grande variété de plats de la

reste propose un menu équilibré, depuis les vigettes au chorizo jusqu'au giblet à la queue de bœuf. On en redemande! Réinventé c'est le vrai, et le meilleur est de style escargot. (Info: 514 313-6049)

**N° 2485** C'est-à-dire le midi avec sandwiches, boissons d'altération, salades, bar à vins à l'heure de l'après, le minuscule McKernan s'impose des épices d'antan, c'est délicat. Chez d'une trentaine de vins à partir de 30\$ à la bouteille et boissons succulentes. (Info: 514 759-6677)

**N° 2496** Aux commandes du Burgundy Lane, il y a Tobi, Jean-Michel Paul et Will, des p'tits jeunes qui comptent quand même 30 années d'expérience à eux quatre, soit à l'Est W, soit à la Brasserie Hédick. Chez eux, on sert

et aussi en classiques des pubs anglais (Pumphrey's) dans, fab and chips, burgers

and aussi en version gastronomique. Atmosphère conviviale et relax. LE tout à jobs rencontrés. (Info: 514 914-0888 ou burgundyhouse.com)

**N° 2621** Ne se croit-ce que pour une semaine à la fois de coqs, la pâtisserie lui Bini veut le décafé. (Info: 514 209-3926 ou www.bini-bistro.com)

**ART ET DÉCO**

**N° 1810** On découvre l'art de vivre facile comme prendre place au lit de maison et aux accessoires artistiques au décoratifs de l'André du Tour guidée. (Info: 514 448-1769)

**N° 2471** Pour se tenir à la fine pointe de l'art contemporain, il ne faut pas manquer les expositions et les performances de la galerie loft Point Rouge. Comme dans la plus pure tradition de SoHo, la commission Véronique Cossette habite le lieu. (Info: 514 586-0554)

**N° 2475** La boutique Bégin méditerranéenne de récup et les objets de charme. (Info: 514 999-8383 ou www.begintoy.com)

**N° 2480** Chez Leo Vicini, on vend occasionnellement les grandes lampes en métal plissé qui sont la fierté de l'œuvre. (Info: 514 939-3888 ou www.lovicini.com)

**N° 2672** La galerie-show room Surface J'alloue appartient à trois concepteurs graphiques spécialisés en ateliers décoratifs. (Info: 514 303-6220 ou surfacejalloue.com)

340 ÉLLE QUÉBEC OCTOBRE 2008



# SPORTS, LOISIRS ET ÉQUIPEMENTS COLLECTIFS

## Quelques données

- 19 parcs équipés de 34 terrains sportifs dont 8 terrains de baseball, 9 terrains de soccer/football, 4 terrains de tennis, 5 terrains de pétanque, 1 terrain de fer, 2 patinoires quatre saisons, 1 terrain de disc golf et 4 terrains de basket-ball;
- Le complexe récréatif Gadbois est le second centre multisports en importance à Montréal et le site officiel des Jeux du Sud-Ouest. Reconnu pour la qualité de ses installations, il est aussi le lieu de rassemblement des clubs sportifs de l'arrondissement;
- 9 gymnases dans les centres sportifs et communautaires;
- 5 piscines intérieures, 2 piscines extérieures, 7 pataugeoires et 2 jeux d'eau;
- 6 jardins communautaires composés de 426 jardinets;
- 4 aires d'exercice pour chiens;
- L'arrondissement soutient plus d'une vingtaine de partenaires sportifs, de loisirs et communautaires, dont 1,4 million en contribution financière.

## Nos interventions

- La division des Sports, Loisirs et Développement social privilégie la prise en charge par la communauté des actions ayant pour objectif de répondre aux demandes de son milieu de vie. L'accent est mis sur l'accessibilité des activités et des services ainsi que sur la qualité de l'offre proposée aux citoyens;
- Politique du sport et de l'activité physique (2004);
- Organisation d'événements sportifs et communautaires (Jeux du Sud-Ouest, Jeux de la rue, Fête nationale, Fête des bénévoles, Fête de la Famille, etc.);
- Compétitions organisées par les partenaires (judo, hockey, natation, patin de vitesse, etc.);
- Amélioration des installations, par exemple la transformation des pataugeoires en jeux d'eau.

## Votre vision

- Connaissez-vous les 5 piscines intérieures?
- Avez-vous déjà participé aux Jeux du Sud-Ouest, à la Fête nationale ou à la Fête de la Famille?
- Quelle activité de sports ou de loisirs pratiquez-vous?
- Fréquentez-vous nos aré纳斯 ? Si oui, de quelle façon?

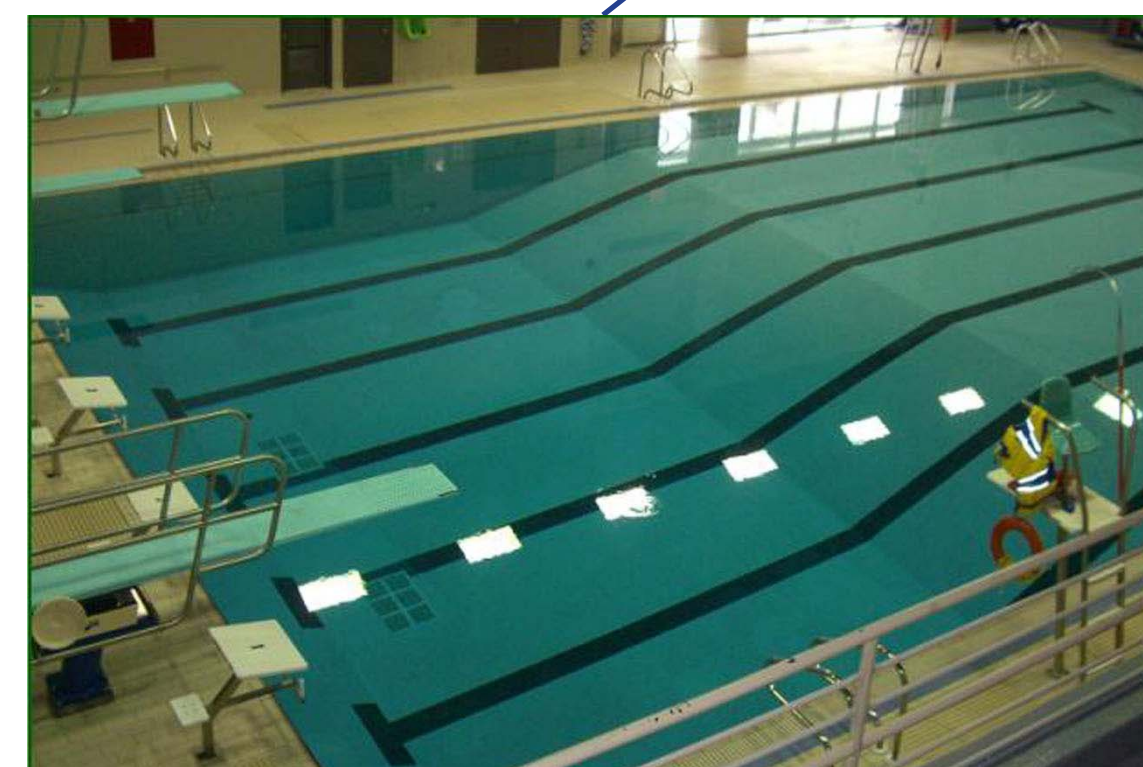
Les terrains sportifs extérieurs



Le complexe récréatif Gadbois



Les terrains de tennis



Les piscines et pataugeoires



Les centres communautaires



Les jardins communautaires



# DÉVELOPPEMENT DU TERRITOIRE

## Quelques données

- Superficie : 15,7 Km<sup>2</sup>;
- Presque la moitié du territoire est composé d'espaces ou de secteurs en transformation, d'anciennes usines à réaffecter et de secteurs complets à redéfinir;
- On compte environ 15 000 bâtiments et 39 000 logements;
- Évolution de la population :
  - o 2011 : 71 546
  - o 2006 : 69 860
  - o 2001 : 66 474
  - o 1996 : 66 434
  - o 1991 : 67 569
- L'arrondissement compte le plus grand nombre de logements sociaux et communautaires de tous les arrondissements montréalais. En 2009, on en dénombrait plus de 8 000, soit plus de 15 % du parc de la Ville de Montréal;
- En 2011, l'arrondissement a émis 1 023 permis (transformation, construction et démolition), soit une augmentation de 27 % par rapport à 2010 (863 permis).

## Nos interventions

- Application de la « Stratégie d'inclusion de logements abordables dans les nouveaux projets résidentiels » (Ville de Montréal);
- Adoption du « Plan d'action en matière d'inclusion de logements abordables dans les projets résidentiels » (arrondissement du Sud-Ouest);
- Tenue de la charrette « Village Turcot »;
- Tenue du Forum sur le canal de Lachine;
- Participation annuelle à l'opération « Découverte de quartier » de la Ville de Montréal - Secteur Saint-Paul/Émard;
- Application de la réglementation d'urbanisme / modifications réglementaires (PIIA, mesures vertes, bruit);
- Encadrement des grands sites (Bassins du Nouveau Havre, Ateliers du CN);
- Développement d'outils de communication (ex : fiches urbanisme, site PIIA);
- Exercice de planification détaillée en cours – Programme particulier d'urbanisme (PPU) Griffintown;
- Charrette « Place Saint-Henri » (en préparation).

## Votre vision

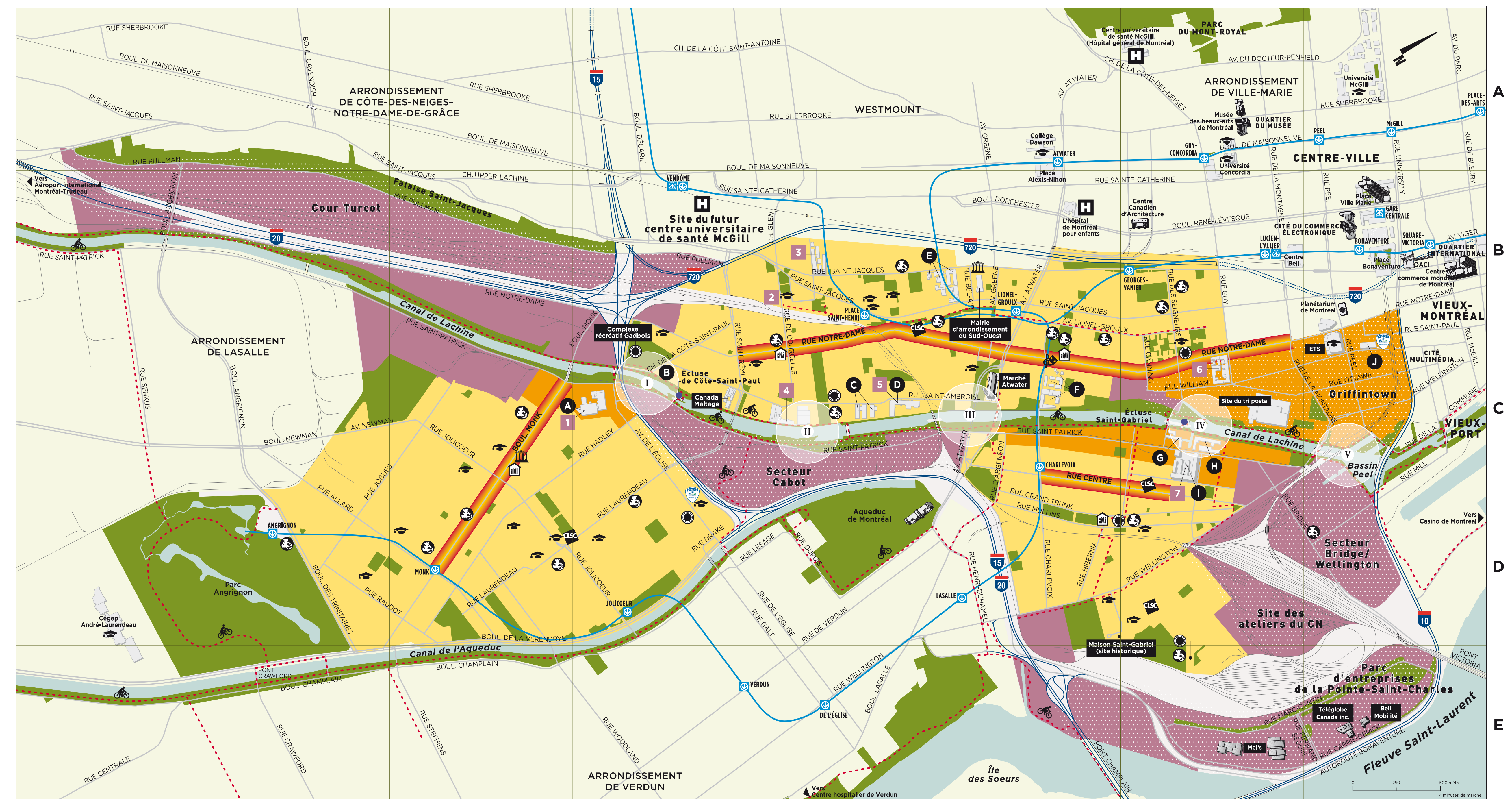
- Comment l'arrondissement peut-il concilier « développement immobilier intense » et « mixité sociale »?
- La réglementation d'urbanisme reflète-t-elle les valeurs et les préoccupations de la population?
- Quelles devraient-être les priorités de l'arrondissement en terme de planification à plus long terme?



Bassins du Nouveau Havre



PPU - Secteur Griffintown



<p><b>AFFECTATION DU SOL</b></p> <ul style="list-style-type: none"> <li><span style="display: inline-block; width: 15px; height: 10px; background-color: yellow; border: 1px solid black; margin-right: 5px;"></span> Secteur à dominante résidentielle</li> <li><span style="display: inline-block; width: 15px; height: 10px; background-color: orange; border: 1px solid black; margin-right: 5px;"></span> Secteur mixte</li> <li><span style="display: inline-block; width: 15px; height: 10px; background-color: purple; border: 1px solid black; margin-right: 5px;"></span> Secteur d'emplois</li> <li><span style="display: inline-block; width: 15px; height: 10px; background-color: #f0f0f0; border: 1px solid black; margin-right: 5px;"></span> Secteur de planification détaillée</li> <li><span style="display: inline-block; width: 15px; height: 10px; background-color: green; border: 1px solid black; margin-right: 5px;"></span> Parc et espace vert</li> <li><span style="display: inline-block; width: 15px; height: 10px; background-color: red; border: 1px solid black; margin-right: 5px;"></span> Artère commerciale</li> </ul>	<p><b>PÔLES DU CANAL DE LACHINE</b> (Lieu historique national du Canada)</p> <ul style="list-style-type: none"> <li>I Pôle Gadbois</li> <li>II Pôle Cartier</li> <li>III Pôle Atwater</li> <li>IV Pôle Saint-Gabriel</li> <li>V Pôle Peel</li> </ul>	<p><b>COMPLEXES INDUSTRIELS MIXTES</b></p> <ul style="list-style-type: none"> <li>1 Complexe Dompark</li> <li>2 Elpro</li> <li>3 Centre RCA</li> <li>4 Complexe du Canal Lachine</li> <li>5 Château St-Ambroise</li> <li>6 Centre du Design</li> <li>7 Le Nordelec</li> </ul>	<p><b>PROJETS DE REVITALISATION</b></p> <ul style="list-style-type: none"> <li>A Complexe Dompark</li> <li>B Côte-Saint-Paul/Saint-Ambroise</li> <li>C Quai des éclusiers</li> <li>D Château St-Ambroise</li> <li>E L'Imperial</li> <li>F Stelco</li> <li>G Corticelli</li> <li>H Redpath</li> <li>I Le Nordelec</li> <li>J Lowneys</li> </ul>	<ul style="list-style-type: none"> <li> Bibliothèque</li> <li> Centre d'activités</li> <li> Centre de la petite enfance</li> <li> Établissement scolaire</li> <li> Musée, centre d'interprétation et d'exposition</li> <li> Théâtre et salle de spectacles</li> <li> Voie cyclable</li> <li> Accès au métro</li> <li> Station de train de banlieue</li> </ul> <p><small>Cette carte a été produite à titre informatif seulement. Les cartes réglementaires sont contenues dans la réglementation d'urbanisme. juillet 2007</small></p>
--	--	---	--	--



# PATRIMOINE

## Quelques données

- Considéré comme le berceau de l'industrialisation au pays, le Sud-Ouest recèle de nombreux trésors architecturaux et patrimoniaux, dont plus de 200 immeubles considérés comme étant d'intérêt patrimonial (IIP);
- Certains sites bénéficient d'une protection en vertu de la Loi sur les biens culturels;
- Le territoire comporte cinq aires de paysage dont le cadre bâti partage une histoire commune. Ces aires totalisent 65 unités de paysage;
- On trouve sur le territoire plusieurs typologies architecturales typiques : maisons de faubourg, boom town, maisons des vétérans, duplex, triplex, etc.

## Nos interventions

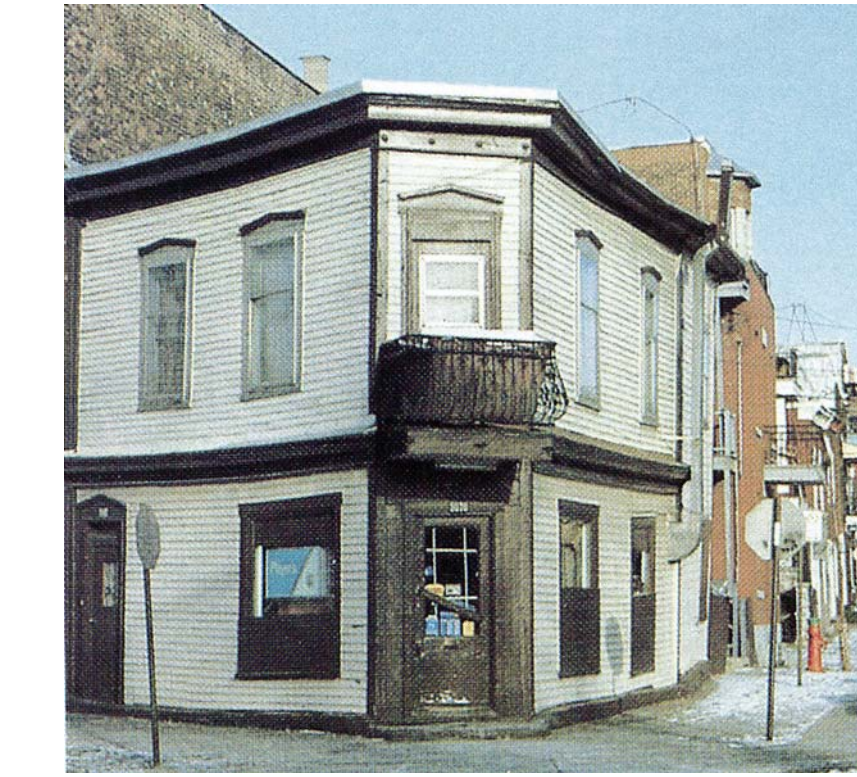
- Participation au concours Opération Patrimoine Architectural de Montréal (OPAM) par le dépôt de candidatures;
- Réalisation d'une étude historique du cadre bâti (étude typomorphologique), actuellement en cours de mise à jour;
- Lorsque des enjeux patrimoniaux sont pressentis, l'exigence est faite aux promoteurs de produire une évaluation patrimoniale de leur immeuble s'il est visé par une démolition ou une transformation;
- Participation à la formulation d'énoncés de valeur patrimoniale avec le bureau du Patrimoine (ex. Brasserie Dow, New City Gas, Horse Palace, etc.);
- Développement d'outils de communication, par exemple : affiche types de portes et fenêtres d'origine et modèles de remplacement recommandés;
- Initiative et soutien aux dossiers de toponymie (ex. rue de la Sucrierie, rue Thomas-Keefer, parc Oscar-Peterson);
- Exigence de soumettre et de réaliser un plan de commémoration pour les sites présentant une valeur historique (ex. ancienne église Ste-Élizabeth-du-Portugal);
- Modifications réglementaires pour favoriser la préservation des maisons unifamiliales (Règlement régissant les démolitions);
- Mise en œuvre du Plan d'action sur le patrimoine bâti des secteurs établis – 2012-2015.
- Poursuite de la reconnaissance du passé de l'arrondissement dans la toponymie (futur parc Madeleine-Parent);
- Démarche d'acquisition du paddock du Horse Palace;
- Reconversion de l'église Notre-Dame-du-Perpétuel-Secours pour les fins d'un projet multifonctionnel (hébergement, formation, salle de spectacle).

## Votre vision

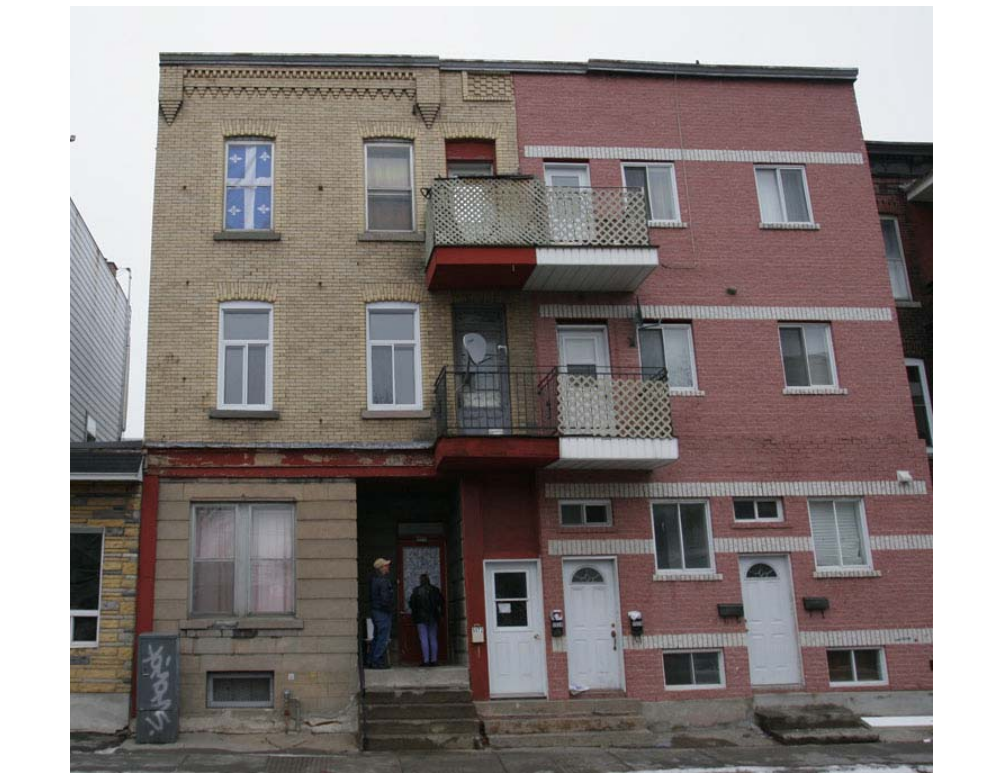
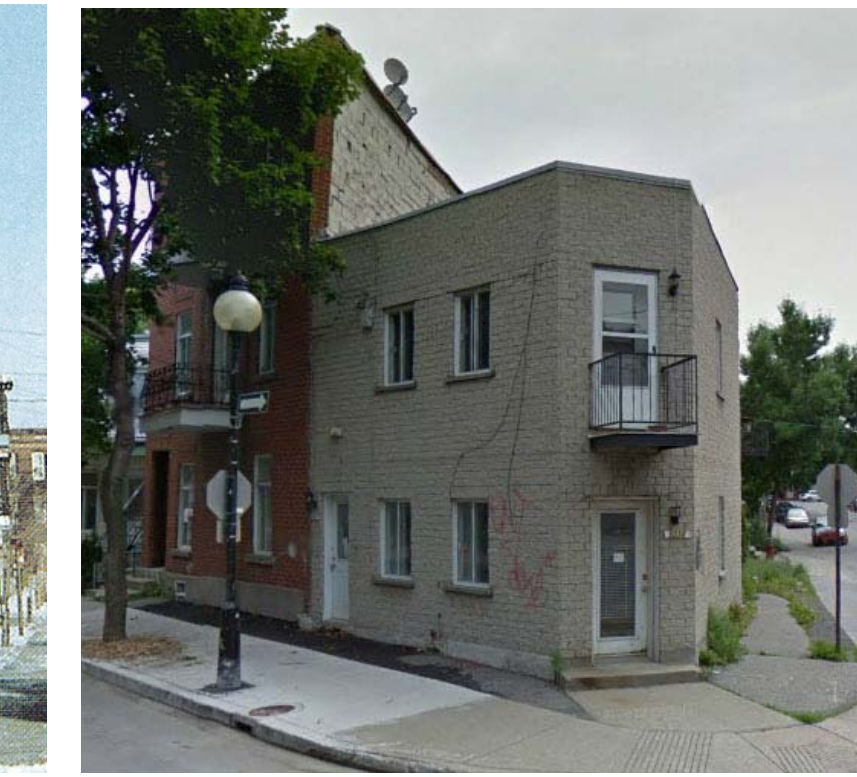
- L'arrondissement a-t-il réussi à concilier « développement immobilier soutenu » et « préservation du patrimoine »?
- La réglementation d'urbanisme permet-elle d'assurer efficacement la protection du patrimoine?
- Quelles devraient-être les priorités de l'arrondissement en terme de valorisation du patrimoine?



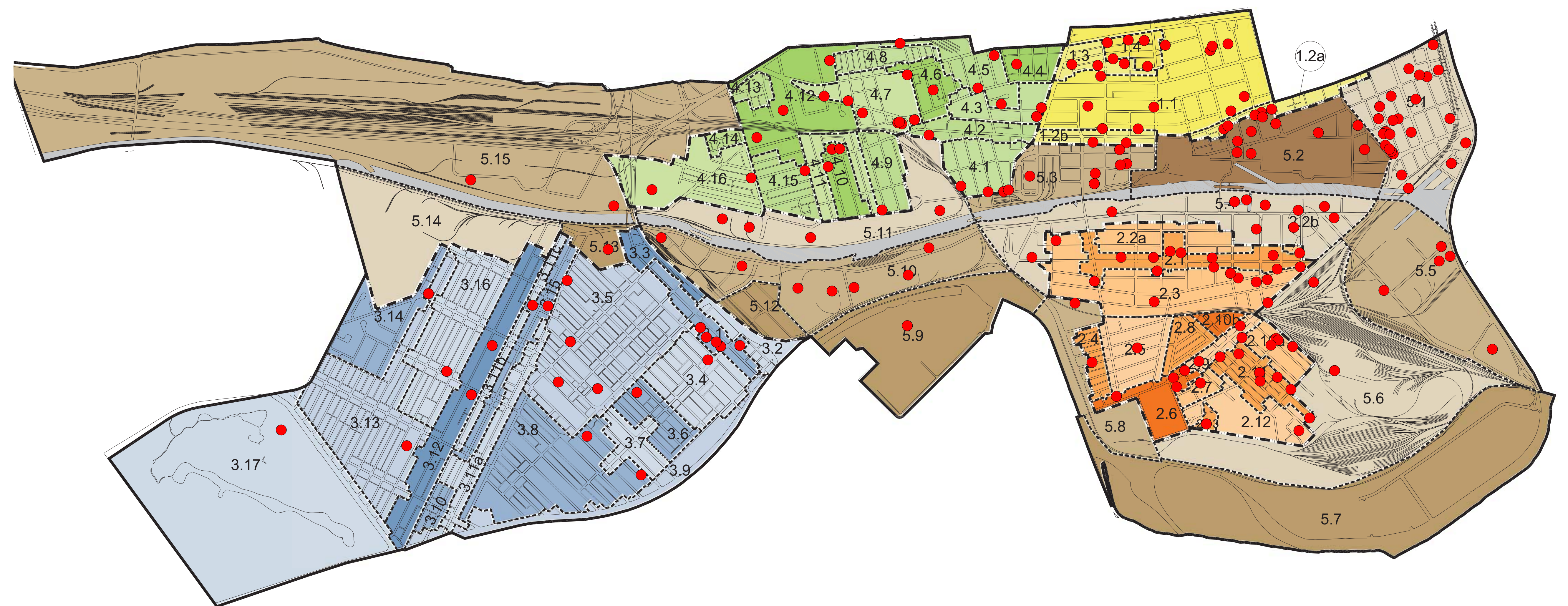
75, rue Sainte-Marguerite



5068, chemin de la Côte-Saint-Paul



5568, rue Hadley



Légende :		Identification des aires et unités de paysage			
— Limite de l'arrondissement	■ La Petite-Bourgogne	1. LA PETITE-BOURGOGNE	2.12 Parc Le Ber	3.16 Ville Émard Nord	4.16 Chemin de la Côte-Saint-Paul
--- Limite des aires de paysage	■ Pointe-Saint-Charles	1.1 Sainte-Cunégonde	2.13 Maison Saint-Gabriel	3.17 Parc Angignon	5. AIRE INDUSTRIELLE
--- Limite des unités de paysage	■ Côte-Saint-Paul	1.2 Rue Notre-Dame Ouest 1 (a et b)	3. CÔTE-SAINT-PAUL	4. SAINT-HENRI	5.1 Griffintown Est
	■ Saint-Henri	1.3 Rue Coursol Ouest	3.1 Avenue de l'Église Est	4.1 Village Saint-Augustin	5.2 Griffintown Ouest
	■ Industrielle	1.4 Rue Coursol Est	3.2 Rue De Roberval	4.2 Rue Notre-Dame Ouest 2	5.3 Marché Atwater
● immeubles d'intérêt patrimonial (IIP)		2. POINTE-SAINT-CHARLES	3.3 Avenue de l'Église Ouest	4.3 Lionel-Groulx	5.4 Rue Saint-Patrick Est
		2.1 Rue du Centre	3.4 Parc Saint-Paul	4.4 Avenue Greene	5.5 Victoriatown
		2.2 Ferme Saint-Gabriel Nord (a et b)	3.5 Saint-Paul Ouest	4.5 Impérial Tobacco	5.6 Grand Tronc
		2.3 Ferme Saint-Gabriel Sud	3.6 Saint-Paul Est	4.6 Parc Saint-Henri	5.7 Autoroute Bonaventure
		2.4 Ferme Knox Ouest	3.7 Rue Holy Cross	4.7 Place Saint-Henri	5.8 Rue Butler
		2.5 Ferme Knox Est	3.8 Côte des Angoulets	4.8 Ferme Brodie	5.9 Usine de filtration Atwater
		2.6 Parc Marguerite-Bourgeoys	3.9 Boulevard De La Vérendrye	4.9 Village Sainte-Marguerite	5.10 Cabot
		2.7 Rue Hill	3.10 Terre De Séve Sud	4.10 Square Sir-George-Etienne-Cartier	5.11 Rue Saint-Ambroise
		2.8 Rue de Liverpool	3.11 Terre De Séve Nord (a, b et c)	4.11 Paroisse Saint-Zotique Est	5.12 Villiers-Patrin
		2.9 Rue Wellington	3.12 Terre Hudson	4.12 Sainte-Élisabeth-du-Portugal	5.13 Dominion Textile
		2.10 Rue de la Congrégation (a et b)	3.13 Ville Émard Sud	4.13 Rue Cazéris	5.14 Rue Saint-Patrick Ouest
		2.11 Rue Bourgeois	3.14 Avenue Newman	4.14 Village Turcot	5.15 Cour Turcot
			3.15 Boulevard Monk	4.15 Paroisse Saint-Zotique Ouest	