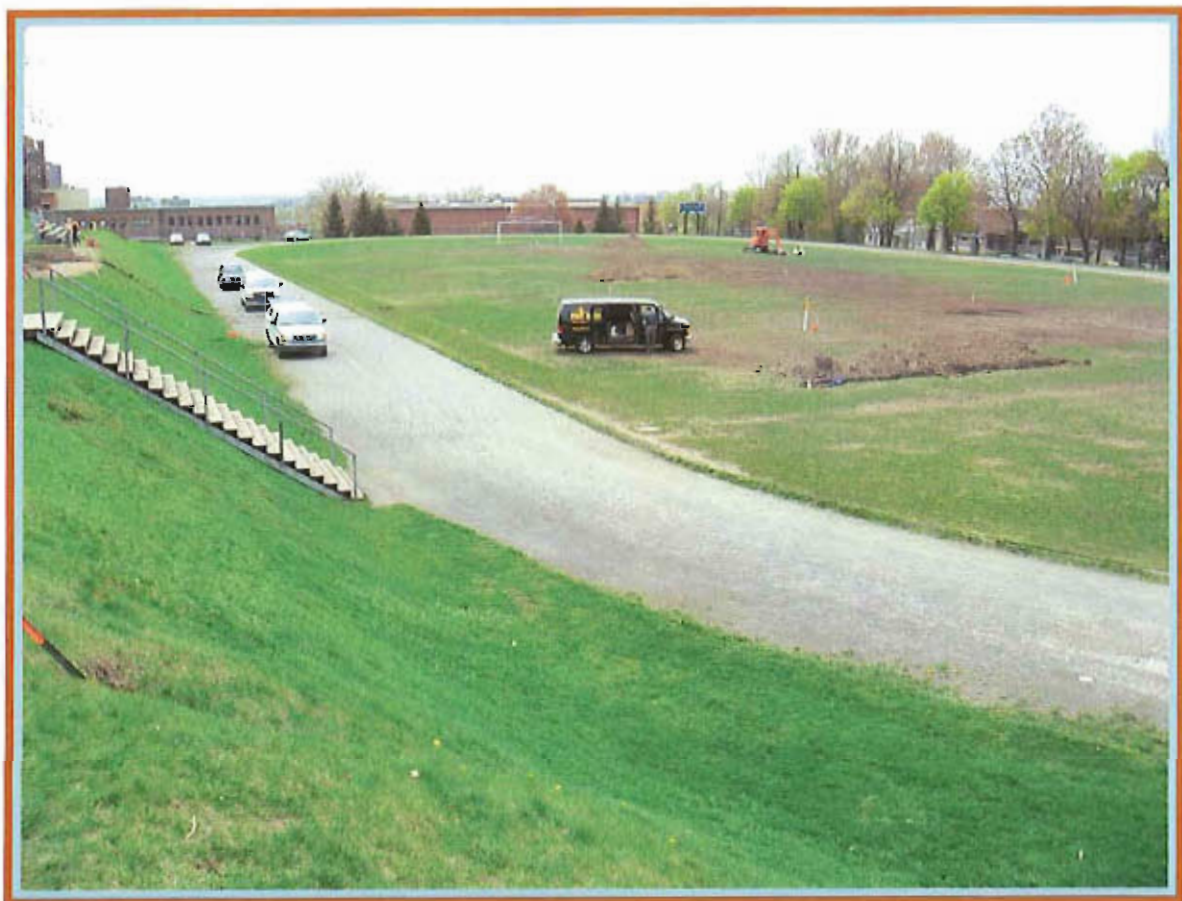




Inventaire archéologique à l'emplacement du futur terrain de  
football  
MTL08-09-2

3791, chemin Queen-Mary, Montréal  
Collège Notre-Dame  
Arrondissement historique et naturel du Mont-Royal



## Table des matières

---

Table des matières .....	i
Liste des figures .....	ii
Liste des photos .....	ii
Liste des plans .....	ii
Liste des participants .....	iii
1.0 INTRODUCTION .....	1
1.1 Contexte administratif .....	1
1.2 Mandat et objectifs .....	1
1.3 Aire d'étude .....	1
1.4 Potentiel archéologique .....	1
2.0 INVENTAIRE ARCHÉOLOGIQUE .....	9
2.1 Méthodologie .....	9
2.1.1 Déroulement des travaux .....	9
2.2 Résultats .....	9
2.2.1 Sous-opérations 1A, 2C et 2D .....	10
2.2.2 Sous-opérations 1B, 2A et 2B .....	14
2.2.3 Sous-opération 1C .....	18
3.0 CONCLUSION .....	19
Bibliographie .....	20
ANNEXES	
Annexe A : Inventaire des artefacts	
Annexe B : Catalogue des photographies	

Illustration de la page couverture :

Vue générale de l'aire d'intervention (MTL08-09-2-NUM1-23)

## Liste des figures

---

Figure 1: Extrait du plan de André Jobin, 1834 (ANC NMC11045).....	4
Figure 2: Extrait du plan de François Vachon de Belmont, 1702 (Bibliothèque de la Compagnie de Saint-Sulpice, Paris, MS 1198).....	5
Figure 3: Profil stratigraphique de la paroi ouest de la sous-opération 1A.....	12
Figure 4: Profil stratigraphique de la paroi ouest de la sous-opération 1B.....	15

## Liste des photos

---

Photo 1: Vue générale de l'aire d'intervention au moment de l'excavation de la tranchée 1A, vue en direction nord-ouest. (MTL08-09-2-NUM1-2).....	10
Photo 2: Fond de puits et paroi est de la sous-opération 2C, vue en direction est (MTL08-09-2-NUM1-27).....	13
Photo 3: Vue rapprochée des niveaux de sols naturels inférieurs, au fond de la sous-opération 1B, vue en direction ouest. (MTL08-09-2-NUM1-16).....	16
Photo 4: Surface du lot 4 dans la sous-opération 2B, adjacente à la tranchée 1B, vue en direction est (MTL08-09-2-NUM1-9).....	17
Photo 5: Fond du lot 4 dans la sous-opération 2B, adjacente à la tranchée 1B, vue en direction est (MTL08-09-2-NUM1-15).....	17
Photo 6: Vue partielle de la paroi ouest de la sous-opération 1C, vue en direction ouest ((MTL08-09-2-NUM1-22).....	18

## Liste des plans

---

Plan 1: Plan de localisation générale de l'aire d'étude .....	2
Plan 2: Superposition du plan de Sitwell de 1869 sur le plan actuel.....	7
Plan 3: Superposition du plan de Hopkins de 1879 sur le plan actuel .....	8
Plan 4: Localisation des sous-opérations.....	11

## Liste des participants

---

### DIRECTION DE L'ÉTUDE :

#### *Collège Notre-Dame*

Richard Desrochers	Directeur des ressources humaines et services administratifs, Collège Notre-Dame
--------------------	---

#### *Ministère de la Culture, des Communications et de la Condition féminine du Québec, direction de Montréal*

Anne-Marie Balac	Archéologue
------------------	-------------

### RÉALISATION DE L'ÉTUDE :

#### *Ethnoscop Inc.*

Jean Poirier	Coordonnateur et géomorphologue
Christian Gates-St-Pierre	Chargé de projet, archéologie préhistorique
Marc Lamarche	Technicien spécialisé
Annie-Claude Murray	Technicienne spécialisée
Liliane Carle	Cartographe
Armelle Ménard	Adjointe administrative et chargée d'édition
Isabelle Hade	Édition

## **1.0 INTRODUCTION**

### **1.1 Contexte administratif**

Le Collège Notre-Dame a aménagé un nouveau terrain de football et de soccer sur sa propriété. Ce projet, conçu à partir d'un terrain et de gradins existants, consistait à installer une surface synthétique, à aménager une nouvelle piste de course autour de cette surface, à ajouter des gradins et un nouveau chemin de gravier derrière ceux-ci, à construire une tour des commentateurs, à installer une clôture du côté est, à mettre en place six lampadaires et à aménager une entrée de service à partir de la rue Jean-Brillant. Or, certains de ces travaux nécessitaient l'enlèvement des sols dans un espace qui possède un potentiel archéologique élevé. Une intervention archéologique préalable aux travaux prévus était donc recommandée dans l'autorisation délivrée par le Ministère de la Culture, des Communications et de la Condition féminine du Québec (MCCCFQ).

### **1.2 Mandat et objectifs**

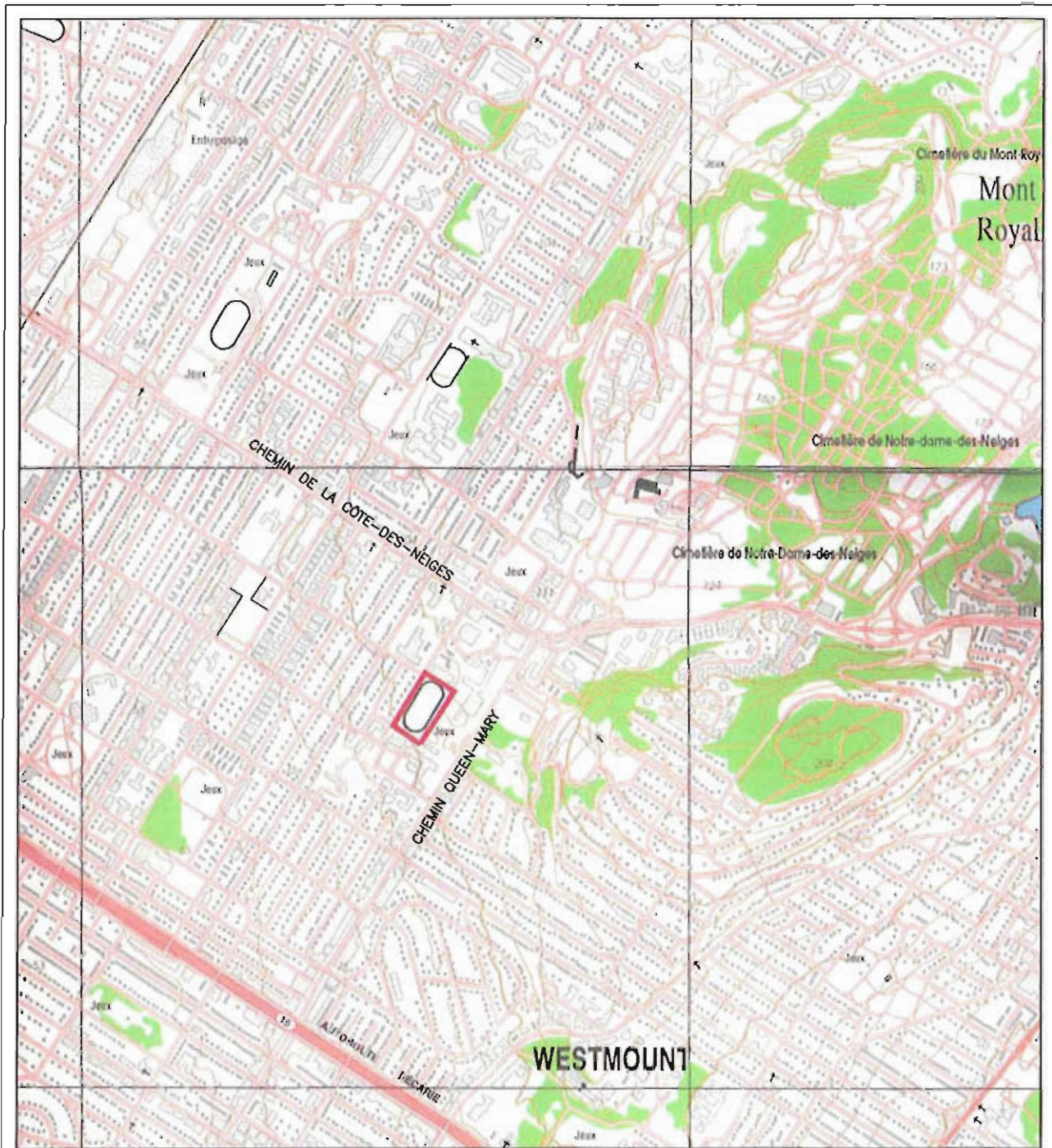
Le Collège Notre-Dame a octroyé à la firme Ethnoscop inc. le mandat d'effectuer un inventaire archéologique sur la portion de la propriété du collège affectée par les travaux d'aménagement du nouveau terrain de football. La problématique de cette intervention consistait à vérifier la présence de vestiges archéologiques dans l'emprise des travaux prévus et, dans l'affirmative, à les documenter adéquatement. Les objectifs spécifiques visaient à statuer sur la nature et la valeur documentaire des vestiges et des contextes archéologiques en place dans l'espace affecté par les travaux prévus; à pondérer l'impact de ceux-ci sur les ressources en place; et, sur la base de ces observations, à formuler des recommandations sur la nature des mesures de mitigations à mettre en place afin d'en assurer l'enregistrement et la conservation. La présente intervention archéologique est assujettie au permis de recherche 08-ETHN-05 émis par le ministère de la Culture, des Communications et de la Condition féminine du Québec (MCCCFQ).

### **1.3 Aire d'étude**

L'aire touchée par les travaux correspond au terrain de football existant et à ses abords immédiats, situés dans la portion nord-ouest de la propriété du Collège Notre-Dame, dans le quartier Côte-des-Neiges à Montréal (plan 1). D'une superficie d'environ 20 000 m<sup>2</sup>, cette aire d'étude est bordée au nord (nord des montréalais) par l'avenue Jean-Brillant, à l'est par l'aréna du collège, au sud par des terrains de sport et à l'ouest par le Centre hospitalier Côte-des-Neiges.

### **1.4 Potentiel archéologique**

Le Collège Notre-Dame se situe tout juste au nord du sommet de Westmount, en bordure d'une terrasse formée de replats de goletz bordant le flanc nord-ouest du mont Royal, à environ 100 mètres d'altitude et offrant une surface d'accueil relativement plane et bien drainée. À moins de 100 mètres de distance vers l'est, coulait autrefois le ruisseau de la



COLLÈGE NOTRE-DAME, TERRAIN DE FOOTBALL, MTL08-09-2  
 INVENTAIRE ARCHÉOLOGIQUE  
 LOCALISATION DE L'AIRE D'ÉTUDE  
 PLAN 1

— AIRE D'ÉTUDE



0 200 400 m  
 ÉCHELLE : 1:20 000

Source : Ministère des Ressources Naturelles du Québec  
 cortes numéros 31H05-200-0202 et 31H12-200-0102

CND0808

ethnoscop

Côte-des-Neiges (ou ruisseau Raimbault), à l'emplacement actuel du chemin du même nom. Ce ruisseau, dont la source se situait près du lac aux Castors, permettait d'atteindre la rivière des Prairies devant l'Hôpital du Sacré-Cœur. Sur le terrain même du Collège se trouvait autrefois la tête d'un ruisseau qui s'écoulait vers l'ouest avant de bifurquer vers le sud, puis vers l'est, pour aller se jeter dans le *petit lac Saint-Pierre* (figure 1). De plus, un autre ruisseau prenait sa source sur le mont Royal et s'écoulait vers le sud le long du tracé actuel du chemin de la Côte-des-Neiges et de la rue de la Montagne, pour aller rejoindre la rivière Saint-Martin un peu plus loin : ce tracé correspond aussi au « chemin des sauvages » indiqué sur certaines cartes anciennes, par exemple celle de François Vachon de Belmont de 1702 (figure 2) et qui reliait le mont Royal au Vieux-Montréal. L'aire d'étude se trouve donc près d'un pivot permettant d'emprunter plusieurs directions de déplacement et d'atteindre des voies de navigation très importantes dans l'archipel de Montréal au cours de la préhistoire.

Par ailleurs, des travaux d'excavation entrepris en 2007 par la Commission des services électriques de Montréal (CSEM), sous une portion du chemin Queen Mary située devant l'entrée du collège, ont mené à la découverte d'une sépulture amérindienne reposant à quelques dizaines de centimètres sous la surface et comprenant les restes de quatre individus, deux adultes (dont au moins un homme) et deux enfants de sexe indéterminé, âgés entre 4 et 11 ans. D'après les datations au radiocarbone effectuées à partir des ossements retrouvés, cette sépulture multiple daterait du XV<sup>e</sup> siècle de notre ère. Une analyse des isotopes stables contenus dans ces mêmes ossements a quant à elle révélé que ces individus consommaient des plantes telles que le maïs, ce qui laisse croire qu'il s'agissait d'Iroquoiens (Ethnoscop 2009a). De plus, de nombreuses autres sépultures amérindiennes préhistoriques ont été mises au jour dans ce secteur de la ville, plus précisément au sud du sommet de Westmount (Laroque 1990) et le long du chemin de la Côte-Sainte-Catherine, à Outremont (Beaugrand-Champagne 1942).

L'ensemble de ces données confèrent un fort potentiel archéologique préhistorique à l'ensemble de la propriété du Collège Notre-Dame (Ethnoscop 2009b). Il est toutefois impossible d'y identifier des zones à potentiel préhistoriques précises, principalement à cause de la possibilité de retrouver des sépultures pratiquement n'importe où sur ce terrain.

Concernant le potentiel archéologique historique, il repose essentiellement sur des bâtiments autrefois présents sur le site, en particulier les hôtels Bellevue et Mount Pleasant puis l'académie Braeside (Ethnoscop 2009b). Bien que démolis par la construction en trois phases du Collège Notre-Dame, des vestiges architecturaux, des dépôts stratigraphiques et des témoins de culture matérielle rattachés à l'occupation des lieux avant l'érection du Collège sont sans doute encore préservés sur la propriété.

L'hôtel Bellevue et ses dépendances se situaient dans le secteur de l'aile est du Collège Notre-Dame (plan 2). La construction de cette aile a entraîné la destruction de l'hôtel et de sa dépendance ouest, mais des vestiges des dépendances nord-est pourraient être préservés à l'arrière de l'aile est, malgré la construction de la chapelle en 1888, d'un portique (transformé en entrepôt au milieu du XX<sup>e</sup> siècle) et d'une dépendance au tournant

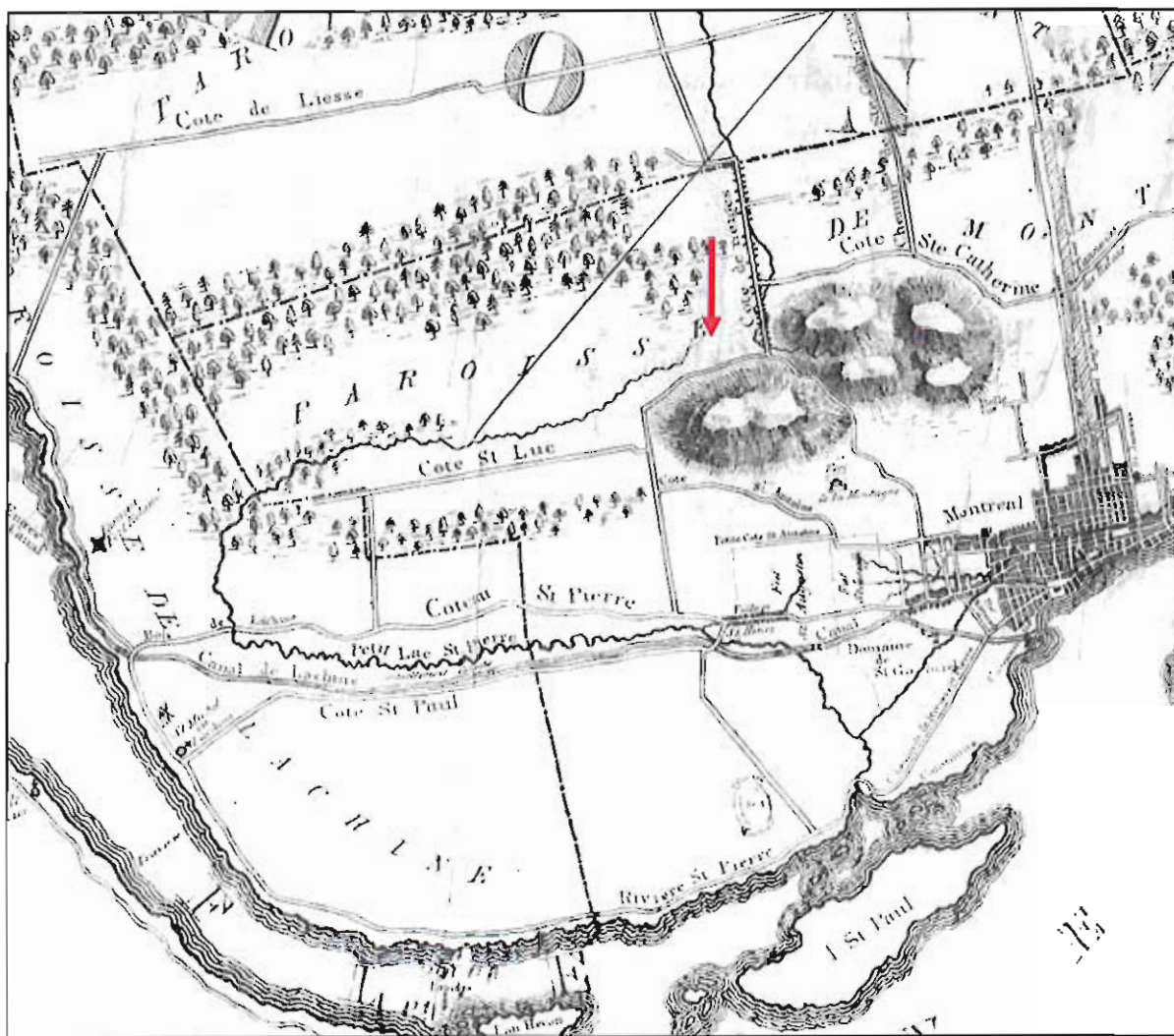


Figure 1 : Extrait du plan de André Jobin, 1834 (ANC NMC11045). La flèche indique approximativement l'emplacement de l'aire d'étude.

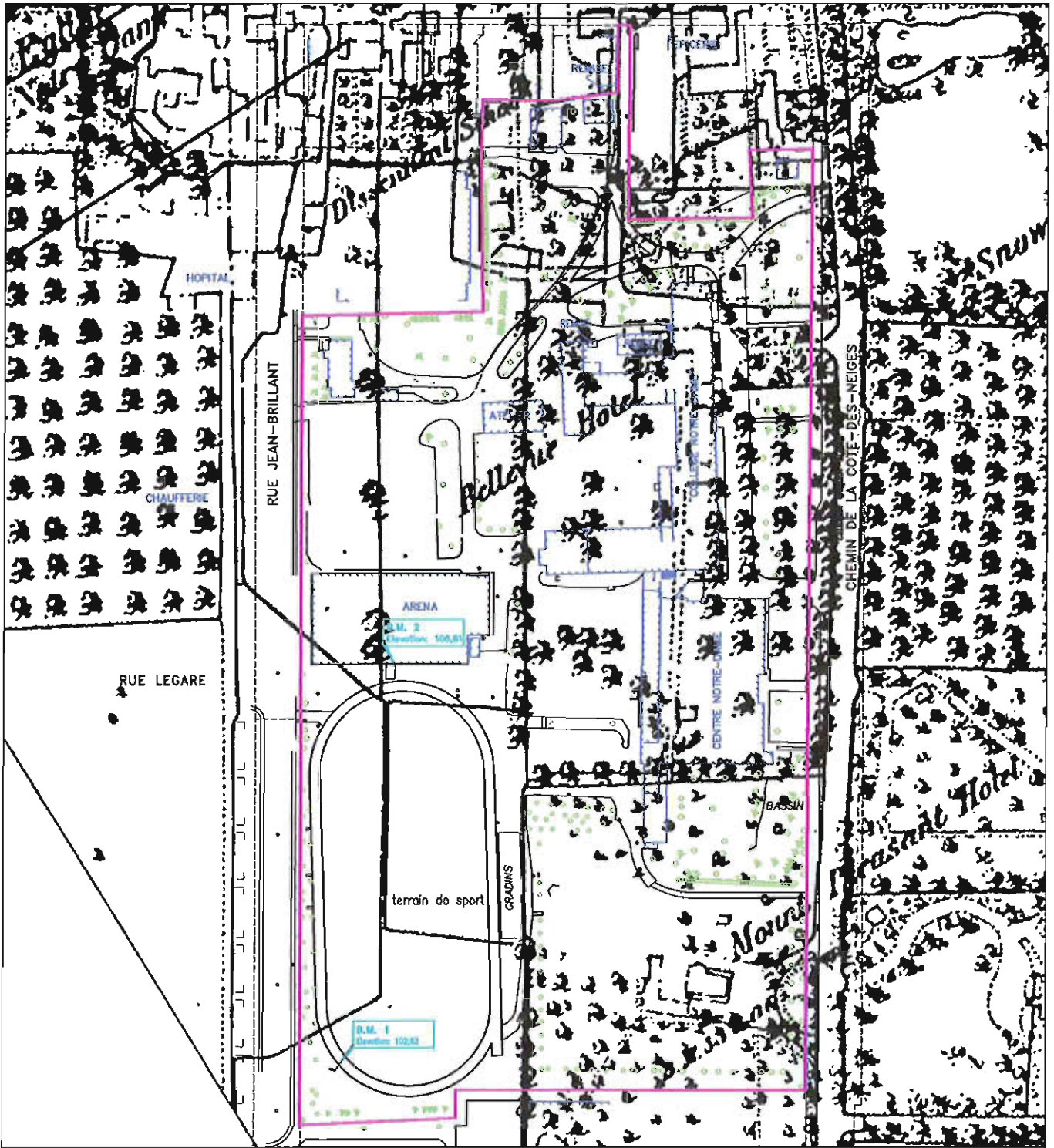




Figure 2 : Extrait du plan de François Vachon de Belmont, 1702 (Bibliothèque de la Compagnie de Saint-Sulpice, Paris, MS 1198). La flèche pointe le ruisseau prenant sa source sur le mont Royal.

du XX<sup>e</sup> siècle puis d'un caveau à légumes entre 1913 et 1940. Les vestiges de l'académie Braeside (plan 3) pourraient être retracés sous et devant le pavillon Lefebvre (en bonne partie érigé sur pilotis), bien qu'une carrière aurait été exploitée dans ce secteur. Exhaussé lors des travaux de construction du pavillon Lefebvre en 1964, le terrain gazonné dans la partie sud-ouest de la propriété recèle vraisemblablement des restes de l'hôtel Mount Pleasant et de ses dépendances. Dans la partie nord-est de la propriété, là où existaient une maison et des dépendances ayant appartenu au jardinier Hormidas Desrosiers, aucune zone à potentiel archéologique historique ne peut être cernée, ce secteur ayant sans doute été très bouleversé par la construction de l'imprimerie Saint-Joseph au milieu du XX<sup>e</sup> siècle.

Ces zones et les espaces non bâtis de la propriété pourraient aussi contenir des ressources archéologiques plus anciennes, rattachées à la vocation agricole des lieux depuis le tournant du XVIII<sup>e</sup> siècle. Cependant, toutes les zones à potentiel archéologique historique se situent en dehors des zones à potentiel préhistoriques inventoriées sur le terrain de football en 2008.

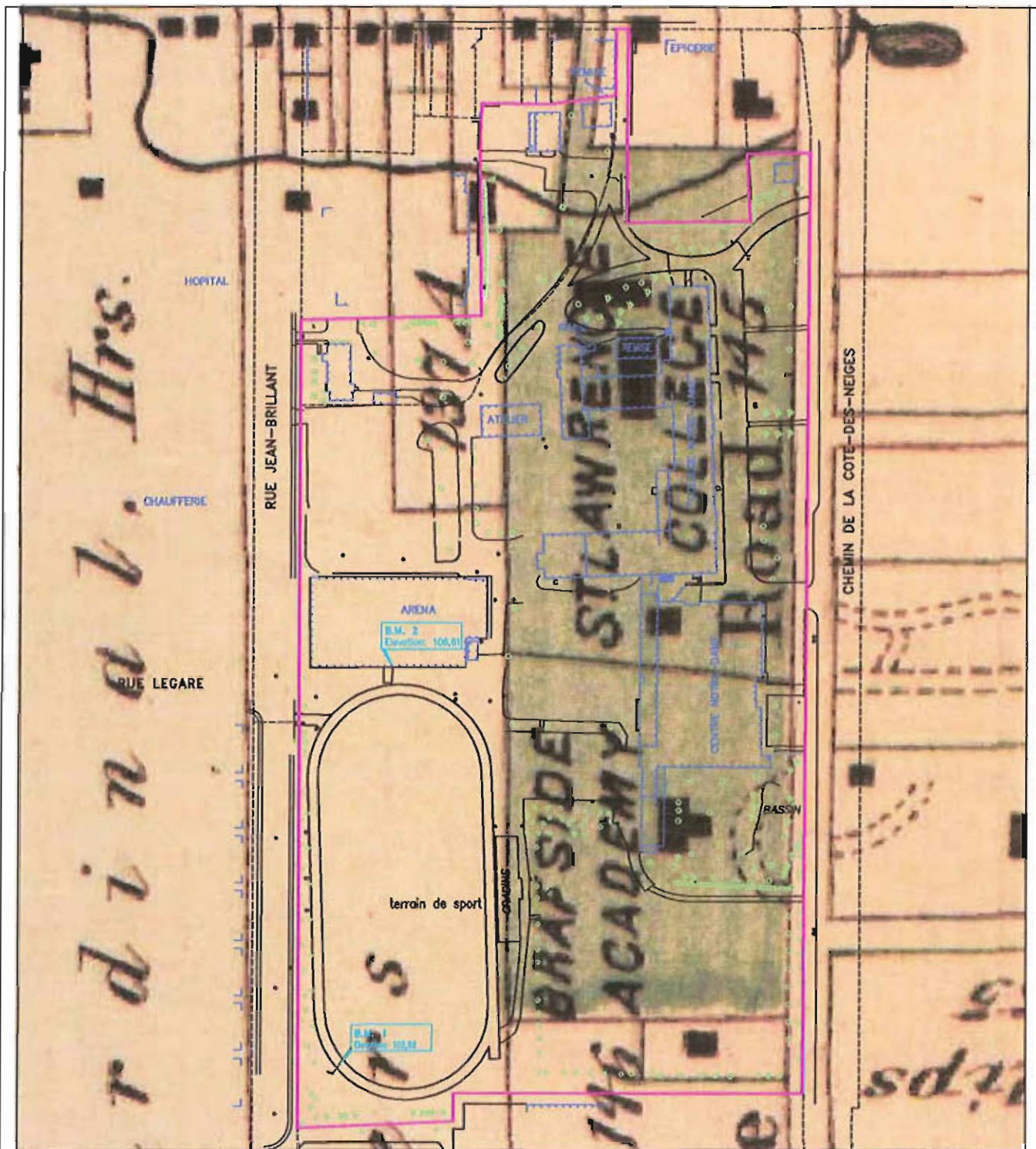


COLLÈGE NOTRE-DAME, TERRAIN DE FOOTBALL, MTL08-09-2  
 INVENTAIRE ARCHÉOLOGIQUE  
 SUPERPOSITION DU PLAN DE SITWELL DE 1869 SUR LE PLAN ACTUEL  
 PLAN 2

- AIRE D'ÉTUDE
- BÂTIMENT
- ⊙ VÉGÉTATION

0 25 50 m  
 ÉCHELLE : 1:2500





COLLÈGE NOTRE-DAME, TERRAIN DE FOOTBALL, MTL08-09-2  
 INVENTAIRE ARCHÉOLOGIQUE  
 SUPERPOSITION DU PLAN DE HOPKINS DE 1879 SUR LE PLAN ACTUEL  
 PLAN 3

-  AIRE D'ÉTUDE
-  BÂTIMENT
-  VÉGÉTATION

0 25 50 m  
 ÉCHELLE : 1:2500



## **2.0 INVENTAIRE ARCHÉOLOGIQUE**

### **2.1 Méthodologie**

L'inventaire archéologique effectué a d'abord consisté à excaver mécaniquement trois tranchées d'une longueur d'environ 10,0 m et d'une largeur d'environ 2,0 m, positionnées au centre du terrain de football existant. Elles sont orientées dans un axe nord-sud et sont distantes d'environ 40 m les unes des autres. Ces trois tranchées exploratoires ont été complétées par quatre sondages manuels implantés en bordure des tranchées et réalisés dans les niveaux de sols naturels libérés des remblais qui les recouvraient. De dimensions variables, ces sondages manuels ont été fouillés à la pelle et à la truelle jusqu'au sol naturel stérile et sont décrits en détail dans la section suivante. Au total, 27,0 m<sup>2</sup> ont été excavés lors de cet inventaire archéologique.

Toutes les excavations archéologiques ont été nommées et enregistrées en utilisant le système Tikal, c'est-à-dire par numéros d'opération, de sous-opération et de lot. Pour la présente intervention, l'opération 1 correspond aux tranchées effectuées à l'aide de la pelle mécanique, tandis que la sous-opération 2 se rapporte à l'ensemble des puits de sondage effectués manuellement. Toutes les informations ont été consignées dans un calepin de notes de terrain et sont accompagnées de croquis, ainsi que de relevés stratigraphiques et photographiques. Les vestiges de la période historique retrouvés dans les couches de remblais ont été prélevés, localisés et ensachés sur le terrain, puis traités et catalogués dans les laboratoires d'Ethnoscop à Boucherville (voir annexe A). Quelques échantillons de sols naturels ont été prélevés. En l'absence de vestiges archéologiques, la matrice excavée n'a pas fait l'objet de tamisage et aucun code Borden n'a été attribué au site. L'intervention se raccorde plutôt au code attribué par le Bureau du patrimoine et de la mise en valeur du territoire de la Ville de Montréal (MTL08-09-2) et la collection d'artefacts a été jetée.

#### **2.1.1 Déroutement des travaux**

Les interventions archéologiques ont eu lieu de façon continue du 5 au 8 mai 2008 inclusivement. Ces travaux ont été effectués sous la direction de l'archéologue préhistorien chargé de projet, assisté de deux techniciens spécialisés. Les activités d'arpentage ont été réalisées le 8 mai par la firme Laferrière, Daigle & Chénard.

### **2.2 Résultats**

L'inventaire archéologique effectué au printemps 2008 sur le terrain de football du Collège Notre-Dame n'a pas mené à la découverte de vestiges archéologiques d'origine amérindienne. Quelques objets d'origine assez récente (XX<sup>e</sup> siècle essentiellement), ont été récupérés dans les remblais, mais ils ne possèdent pas de valeur scientifique ou patrimoniale significative : leur découverte n'a donc pas mené à la reconnaissance d'un nouveau site ni à l'attribution d'un code Borden. Par ailleurs, les excavations effectuées ont permis de reconnaître différents niveaux de sols naturels et d'identifier la forte déclivité naturelle de la surface d'origine, aujourd'hui camouflée en bonne partie par les remblais de

rehaussement et de nivellement présents à cet endroit. De plus, ce qui semble être un niveau de sol naturel correspondant peut-être à la surface d'origine est présent à certains endroits, mais aurait été décapé ailleurs, essentiellement dans la partie sud-est du terrain de football. Ce sont ces résultats qui sont présentés ici de manière détaillée pour chacune des sous-opérations réalisées.

### 2.2.1 Sous-opérations 1A, 2C et 2D

La sous-opération 1A est une tranchée nord-sud de 10,0 m de longueur par 0,8 m de largeur située dans le coin sud-est du terrain de football (plan 4 et photo 1). Le profil stratigraphique de la paroi ouest de cette tranchée montre que sous un mince terreau d'aménagement (0,04 m) dans lequel s'enracine le gazon, se trouve un remblai de nivellement variant entre 0,30 et 0,40 m d'épaisseur constitué de limon sableux et fin, légèrement organique, brun, meuble à ferme, homogène, contenant un peu de cailloutis et quelques inclusions anthropiques : fragments de verre à vitre, de métal, de terre cuite orangée et des nodules de charbon (figure 3). Il est suivi d'un niveau de sable limoneux brun foncé grisâtre, compact, contenant plusieurs pierres arrondies de grosseurs variables (mais inférieures à 0,15 m de diamètre) et comptant pour plus de 50% du contenu de cette couche. On y retrouve aussi de très petits fragments de coquilles de bivalves blancs, mais aucune inclusion d'origine anthropique. Ce niveau repose sur un sable grossier, brun grisâtre, homogène, meuble et humide, accompagné de gravillons (petites pierres de moins de 0,02 m de diamètre), de quelques grosses pierres arrondies et d'une plus forte quantité encore de fragments du même type de petits coquillages (moins de 0,02 m de diamètre lorsque complets) que dans le niveau précédent.



Photo 1 : Vue générale de l'aire d'intervention au moment de l'excavation de la tranchée 1A, vue en direction nord-ouest. (MTL08-09-2-NUM1-2)

RUE JEAN -BRILLANT

COLLÈGE NOTRE-DAME  
TERRAIN DE FOOTBALL  
MTL08-09-2

INVENTAIRE ARCHÉOLOGIQUE  
LOCALISATION DES SOUS-OPÉRATIONS

PLAN 4

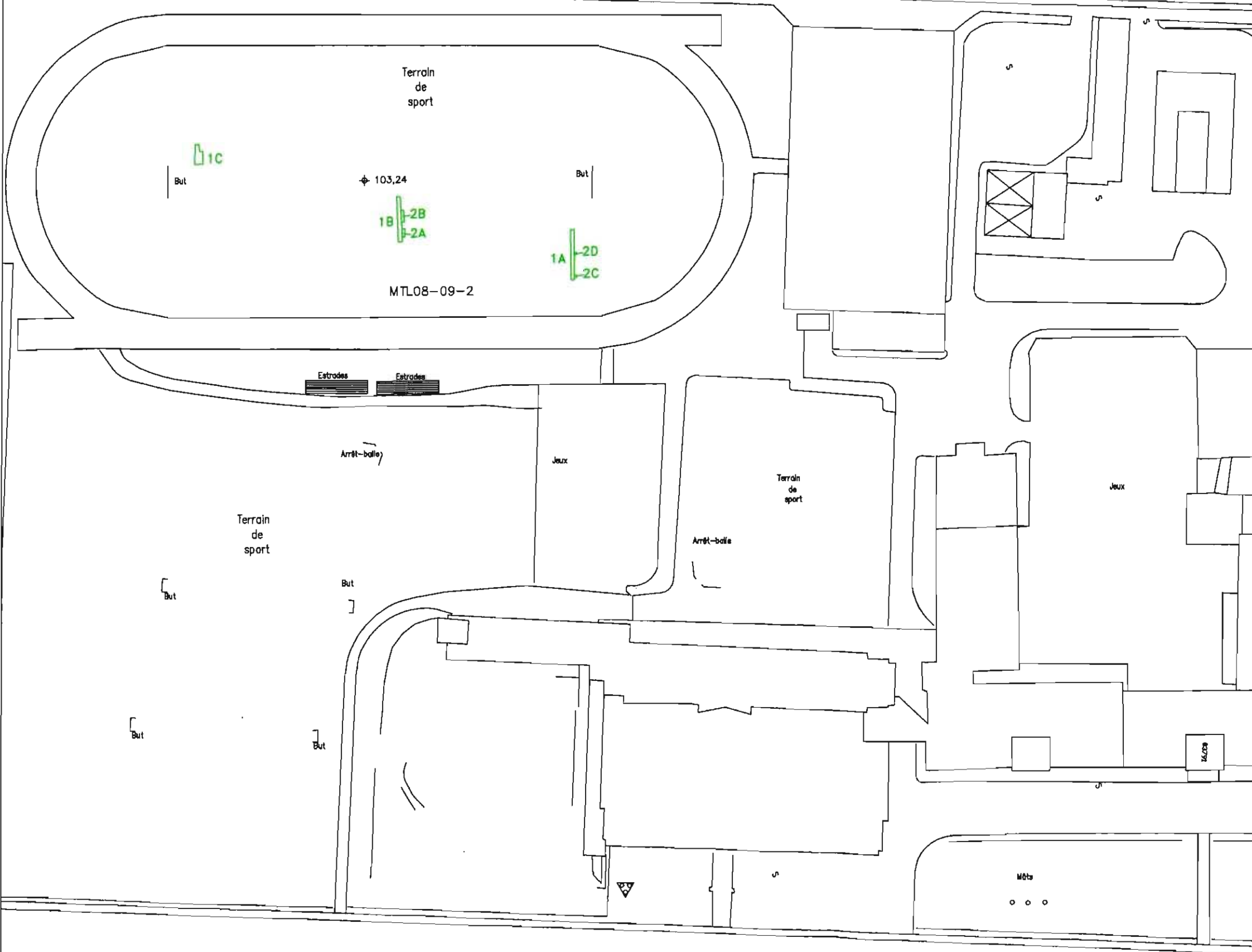
- ▭ SOUS-OPÉRATION
- 1A NUMÉRO DE SOUS-OPÉRATION
- INTERVENTION ANTÉRIEURE
- INTERVENTION ANTÉRIEURE AVEC DES SÉPULTURES AMÉRINDIENNES
- LIMITE DE SITE ARCHÉOLOGIQUE
- BIFJ-88 CODE BORDEN
- MTL08-09-2 CODE TEMPORAIRE

Source : plan base, cartographie numérique, ville de Montréal,  
feuilles nos 31H05-010-3931 et 4031

0 20 40 m  
ÉCHELLE : 1 : 1000

CND0806

ethnoscop



CHEMIN QUEEN -MARY

2B 1A 2A BIFJ-88

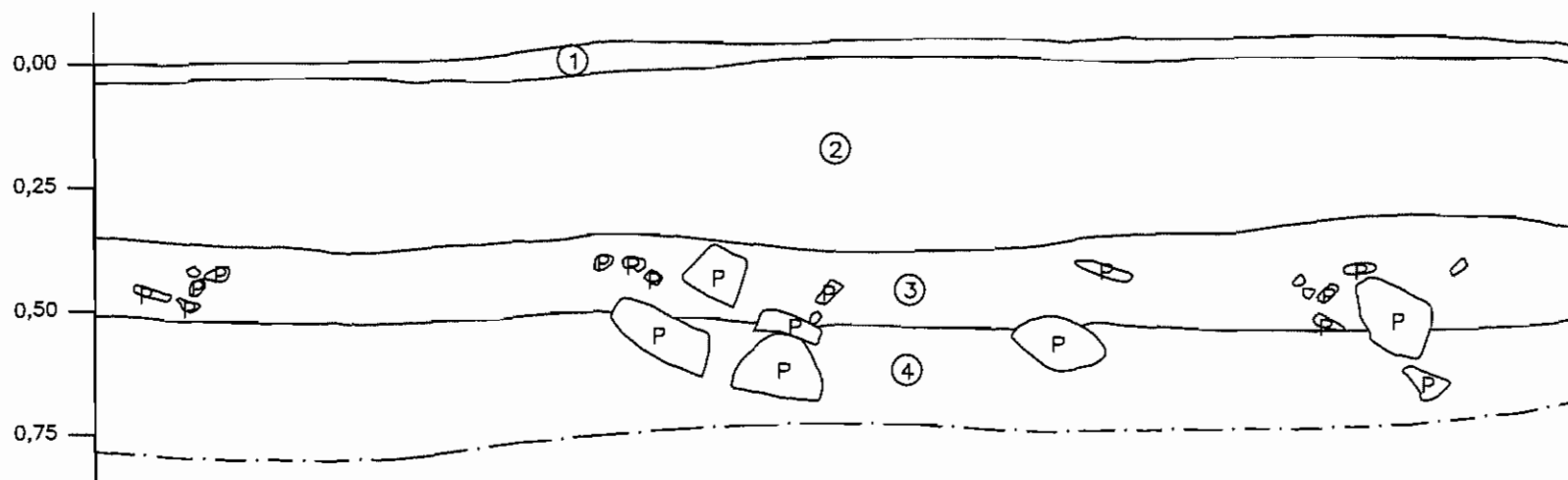
# COUPE STRATIGRAPHIQUE

COLLÈGE NOTRE-DAME, TERRAIN DE FOOTBALL

MTL08-09-2

SOUS-OPÉRATION 1A, PAROI OUEST

profondeur en mètres



- ① Gazon
- ② Limon fin sableux brun légèrement organique, homogène et meuble à ferme, contenant un peu de cailloutis, du verre à vitre, des fragments de métal, de la terre cuite grossière et des nodules de charbon; remblai de nivellement
- ③ Sable limoneux brun foncé grisâtre, compact, contenant beaucoup de pierres arrondies (50-75%) de grosseur variable (1 à 15 cm) et des petits fragments de coquillage blanc
- ④ Sable grossier brun grisâtre, homogène, meuble et humide, contenant des gravillons (moins de 2 cm), quelques grosses pierres et beaucoup de fragments de coquillages bivalves blancs (moins de 2 cm de diamètre, lorsque complet)

P Pierre

--- Limite de fouille

0 0,50 m

ÉCHELLE : 1:15

CCN0806

ethnoscop

FIGURE 3



Deux puits de sondage manuels de 0,50 m<sup>2</sup>, nommés 2C et 2D et distants de 4,80 m l'un de l'autre, ont été excavés le long de la paroi est de la tranchée 1A (photo 2). La stratigraphie rencontrée est identique à celle observée ailleurs dans la tranchée. Cinq échantillons de sols naturels y ont été prélevés.



Photo 2 : Fond de puits et paroi est de la sous-opération 2C, vue en direction est (MTL08-09-2-NUM1-27)

Les deux niveaux de sable de plage associés à des pierres arrondies et à des coquillages laissent croire en la présence d'un ancien plan d'eau à cet endroit. Il n'est toutefois pas possible, à partir de ces minces indices et en l'absence d'analyses sédimentologiques des échantillons, de préciser s'il s'agit de sols mis en place par l'ancien ruisseau Raimbault ou déposés par le lac Lampsilis ou la mer de Champlain. Par ailleurs, l'absence de niveaux organiques naturels au-dessus de ces sols naturels stériles semble indiquer que la surface d'origine a été décapée sur cette section du terrain, sans doute lors des travaux de nivellement du sol effectués dans le cadre de l'aménagement du premier terrain de football.

### **2.2.2 Sous-opérations 1B, 2A et 2B**

La sous-opération 1B se trouve au centre du terrain de football et mesure 10,4 m de longueur par 1,60 m de largeur, orientée dans l'axe nord-sud. À cet endroit, le gazon recouvre un sable fin et légèrement argileux, homogène, beige, compact, contenant du gravillon de calcaire anguleux ou subanguleux, quelques cailloux arrondis et des particules de chaux (figure 4). Il s'agit vraisemblablement d'un niveau de nivellement mesurant entre 0,15 et 0,35 m d'épaisseur. On observe ensuite un sable fin, légèrement argileux et limoneux, brun grisâtre à brun jaunâtre, hétérogène, contenant du gravier et des cailloux de calcaire majoritairement arrondis ou subanguleux, ainsi que des poches de sable brun pâle et meuble. Ce remblai de rehaussement, qui mesure entre 0,30 m et 0,65 m d'épaisseur, est suivi d'une couche de limon argileux et légèrement organique, brun foncé noirâtre, compact et homogène, contenant encore un peu de gravier et de gravillons, de même que des inclusions anthropiques (particules de chaux, de mortier et d'anthracite, fibres de bois, fragments de verre à vitre, de verre à bouteille, d'os frais, de terre cuite fine blanche, de clous et de plaques de métal), et mesurant de 0,15 m à 0,30 m d'épaisseur. Désigné lot 4, il pourrait s'agir d'un sol naturel remanié. Il repose sur une argile limoneuse compacte par endroits entremêlée de sable limoneux et argileux, gris, meuble et friable, contenant quelques cailloux arrondis. D'une épaisseur moyenne d'environ 0,20 m, cette couche est suivie d'un niveau de sable grossier, argileux et limoneux, de couleur brun rouille à l'interface avec le niveau précédant, mais plutôt grisâtre par la suite et relativement homogène. Cette dernière est meuble et contient toujours du gravillon et des cailloux arrondis ou subanguleux, mais aussi quelques petits fragments de coquillages blancs tels que ceux observés à une moindre profondeur au fond de la tranchée 1A (photo 3).

Deux sondages manuels aux dimensions d'environ 1,50 m par 0,80 m ont été creusés le long de la paroi est dans les sols naturels : ce sont les sous-opérations 2A et 2B (photos 4 et 5). Ces excavations ont pu démontrer que les inclusions anthropiques du lot 4 décrites précédemment se concentrent dans les premiers centimètres, que l'interface avec le sol naturel stérile sous-jacent est graduelle, et que la couche suit la pente naturelle qui descend vers le nord-ouest. Ces observations, de même que la nature légèrement organique de la matrice, laissent penser qu'il pourrait s'agir d'un sol naturel remanié comme nous l'avons déjà souligné. Quant au sol naturel stérile constitué de sable contenant des fragments de coquillages, il s'inscrit en continuité avec les sols similaires observés dans la tranchée 1A, et sa position plus profonde confirme la déclivité naturelle du sol.

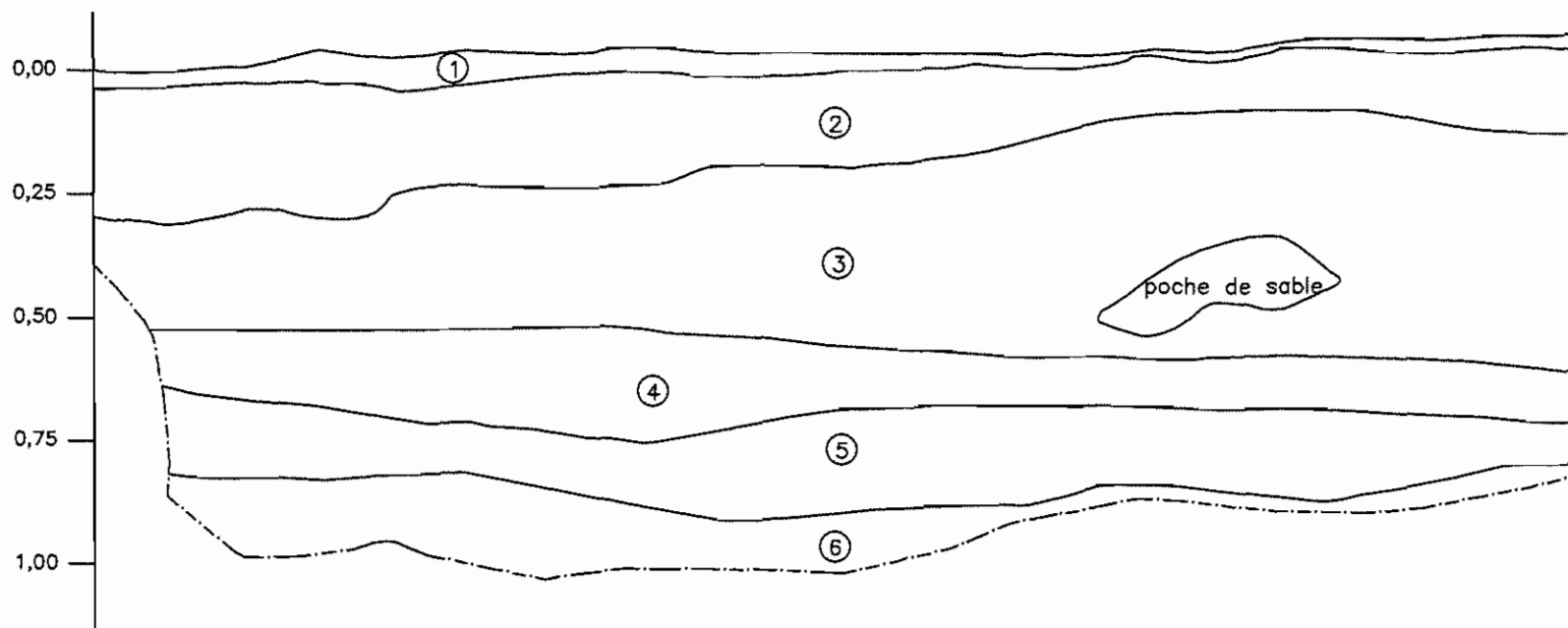
# COUPE STRATIGRAPHIQUE

COLLÈGE NOTRE-DAME, TERRAIN DE FOOTBALL

MTL08-09-2

SOUS-OPÉRATION 1B, PAROI OUEST

profondeur en mètres



--- Limite de fouille

0 0,50 m

ÉCHELLE : 1:15

CCN0806

ethnoscop

FIGURE 4



Photo 3 : Vue rapprochée des niveaux de sols naturels inférieurs, au fond de la sous-opération 1B, vue en direction ouest. (MTL08-09-2-NUM1-16)



Photo 4 :  
Surface du lot 4 dans la sous-opération  
2B, adjacente à la tranchée 1B, vue en  
direction est (MTL08-09-2-NUM1-9)



Photo 5 :  
Fond du lot 4 dans la sous-opération 2B,  
adjacente à la tranchée 1B, vue en direction  
est (MTL08-09-2-NUM1-15)

### 2.2.3 Sous-opération 1C

La sous-opération 1C se situe dans la section nord-ouest du terrain de football. Il s'agit d'une tranchée nord-sud mesurant 4,50 m de longueur par 0,70 m de largeur, avec un agrandissement de 2,90 m par 1,40 m au sud-est qui constitue un palier d'accès. Cette tranchée a été excavée jusqu'à 2,50 m sous la surface, soit la profondeur maximale pouvant être atteinte par la pelle mécanique. L'observation des parois indique que les remblais occupent toute cette épaisseur et se poursuivent même au-delà de la limite atteinte (photo 6). Pour des raisons de sécurité, il n'a pas été possible de procéder à des relevés stratigraphiques ni d'effectuer des puits de sondages manuels à cet endroit. Néanmoins, l'épaisseur des remblais permet encore une fois d'apprécier la pente naturelle descendant graduellement vers le nord-ouest.



Photo 6 : Vue partielle de la paroi ouest de la sous-opération 1C, vue en direction ouest ((MTL08-09-2-NUM1-22)

### 3.0 CONCLUSION

La firme Ethnoscop inc. a mené un inventaire archéologique dans la portion nord-ouest de la propriété du Collège Notre-Dame à Montréal en mai 2008, en prévision des travaux d'aménagement d'un nouveau terrain de football et de soccer sur cet espace possédant un potentiel archéologique préhistorique élevé. Cette intervention des archéologues n'a pas mené à la découverte de vestiges archéologiques d'origine amérindienne, ni de vestiges historiques d'intérêt. Cependant, les excavations réalisées ont permis, d'une part, de préciser la déclivité naturelle du terrain à cet endroit, mais surtout, d'autre part de mettre au jour un sol naturel légèrement organique qui semble correspondre à une ancienne surface naturelle et qui pourrait donc potentiellement contenir des traces d'occupation humaine ancienne. Ce sol naturel apparaît très près de la surface dans la tranchée le plus à l'est, soit à moins de 0,40 m de profondeur, mais s'enfonce plus profondément sous les remblais vers le nord-ouest (dans le sens de la pente naturelle). La présence de ce type de sol à cet endroit et la reconnaissance d'un potentiel archéologique élevé à l'ensemble du terrain du Collège Notre-Dame (Ethnoscop 2009b) nous amènent à fortement recommander que tous travaux futurs nécessitant des excavations sur la propriété du collège soient précédés d'un nouvel inventaire archéologique.

## Bibliographie

---

Beaugrand-Champagne, Aristide

1942 «1542-1642». *Les Cahiers des Dix*; No 7: 9-26.

Ethnoscop inc.

2009a *Interventions archéologiques réalisées de 2005 à 2007*. 2 volumes. Montréal: Rapport préliminaire soumis à la Commission des services électriques de Montréal (CSEM).

2009b *Collège Notre-Dame: Étude de potentiel archéologique*. Montréal: Collège Notre-Dame et Ministère de la Culture, des Communications et de la Condition féminine du Québec.

Larocque, Robert

1990 «Les sépultures amérindiennes du Mont-Royal». *Recherches amérindiennes au Québec*; vol. 20, Nos 3-4: 31-41.



Annexe A  
Inventaire des artefacts

---

## Inventaire des artefacts et écofacts

Site : Collège Notre-Dame  
Code : MTL08-09-2

Archéologue : Christian Gates St-Pierre  
Analyste : Isabelle Hade

Date : octobre 2009  
Collection :

Lot	Code mat.	Matériau	Objet	N° frag.	N° obj.	Code fonction	Fonction	Intégrité	Commentaires	N° Bte	N° Cat.
1B1	1.1.1.3	TCG sans glaçure	contenant	1	1	4.99	Consommation ind.	Frag	Fragment de paroi à pâte saumon, non conservé		
1B1	1.1.1.31	TCG avec glaçure	contenant	1	1	4.99	Consommation ind.	Frag	Fragment de paroi à pâte saumon et glaçure brune-beige, appartenant peut-être à l'objet décrit précédemment, non conservé		
1B1	1.1.2.61	TCF blanche	tasse	1	1	4.1.3.3	Alimentation, vaisselle de table	Frag	Fragment de paroi avec un décor moulé de cannelures, non conservé		
1B1	1.1.2.61	TCF blanche	assiette ou soucoupe	2	1	4.1.3.3	Alimentation, vaisselle de table	Frag	Fragments dont un de marli, sans décor apparent, non conservés		
1B1	1.3.1.11	PC sans glaçure	revêtement	1	1	4.7.1.4	Matériaux de revêtement	Frag	Fragment de revêtement de forme carrée ou rectangulaire blanc avec rainures, de 0,5 cm d'épaisseur, non conservé		
1B1	2.2.1.1	Verre teinté rég. vert	bouteille	6	1	4.99	Consommation ind.	Frag	Fragments de bouteille cylindrique dont un fragment de paroi avec décor de côtes, un fragment de paroi avec traces de moulage, un fragment de base avec traces de moulage et décor de petits cercles en relief, boisson gazeuse de type «Coke» ?, non conservés		
1B1	2.2.1.1	Verre teinté rég. vert	vitre	3	-	4.7.1.1	Matériaux de base-vitre	Frag	Fragments de 0,2 et 0,3 cm d'épaisseur, non conservés		
1B1	2.3.1.1	V col transp vert foncé	bouteille	1	1	4.99	Consommation ind.	Frag	Fragment de paroi, non conservé		
1B1	2.3.1.4	V col transp vert foncé autre	bouteille	1	1	4.99	Consommation ind.	Frag	Fragment de paroi d'une bouteille cylindrique en verre vert de type «7 Up», boisson gazeuse ?, non conservé		
1B1	2.3.1.10	V col transp brun	bouteille	4	1	4.99	Consommation ind.	Frag	Fragments de paroi d'une bouteille cylindrique, non conservés		
1B1	3.1.1.12	Fer laminé	contenant	9	-	7.1	Indéterminé	Frag	Fragments dont cinq de base ronde d'environ 7 cm de diamètre, boîte de conserve?, au moins deux objets différents, non conservés		
1B1	3.1.1.13	Fer tréfilé	clou	4	4	4.7.2.3	Fixations-clous	Ent	Clous d'entre 3,5 et 10,5 cm de longueur, non conservés		
1B1	3.1.2	Métaux et alliages cuivreux	broche	2	-	7.1	Indéterminé	Frag	Fragments de broche ronde de 0,1 cm de diamètre et flexibles, non conservés		
1B1	3.1.8.1	Aluminium	papier d'emballage	1	1	4.99	Consommation ind.	Frag	Pellicule de papier aluminium que l'on retrouve à l'intérieur d'un bouchon, 2,1 cm de diamètre par 0,1 cm d'épaisseur, non conservé		
1B1	3.1.8.1	Aluminium	papier d'emballage	1	1	4.99	Consommation ind.	Frag	Emballage de soupe Lipton, 11,5 cm de hauteur par 10 cm de largeur, datation: depuis 1941, non conservé		
1B1	3.1.8.1	Aluminium	papier d'emballage?	1	1	4.99	Consommation ind.	Frag	Fragment de papier de type emballage de cigarette, non conservé		

Lot	Code mat.	Matériau	Objet	N° frag.	N° obj.	Code fonction	Fonction	Intégrité	Commentaires	N° Bte	N° Cat.
1B1	5.1.1	Os	ossement	9	-	6.1.1	Animaux sauf mollusques	Frag	Fragments d'os de mammifères dont 1 avec traces de boucherie, non conservés		
1B1	5.1.4	Coquille	coquillage	2	2	6.1.2	Mollusques	Ent	De type huître, non conservé		
1B1	5.2.3	Bois	indéterminé	1	1	7.1	Indéterminé	Frag	Fragment rond, objet ou bois naturel ?, non conservé		
1B1	5.3.1	Plastique	indéterminé	1	-	7.1	Indéterminé	Frag	Fragment de plastique vert composant un cadrage pour former un grillage?, non conservé		
1B1	6	Matériau indéterminé	indéterminé	2	-	7.1	Indéterminé	Frag	Fragments ressemblant à du plastique, matière fragile, rouge sur une face et carbonisé sur l'autre face, difforme, non conservés		
1B1	6	Matériau indéterminé	indéterminé	1	-	7.1	Indéterminé	Frag	Fragment ressemblant à du plastique brun et ayant l'aspect d'une roche recouverte d'une texture blanche, mortier?, fragment léger et difforme, non conservés		
2A2	1.1.2.61	TCF blanche	assiette ou soucoupe	1	1	4.1.3.3	Alimentation, vaisselle de table	Frag	Fragment de rebord sans décor apparent, non conservé		
2A2	1.1.2.61	TCF blanche	assiette ou soucoupe	1	1	4.1.3.3	Alimentation, vaisselle de table	Frag	Fragment de marli sans décor apparent, non conservé		
2A2	1.1.2.61	TCF blanche	assiette ou soucoupe	1	1	4.1.3.3	Alimentation, vaisselle de table	Frag	Fragment de marli avec un décor moulé indéterminé, non conservé		
2A2	1.1.2.61	TCF blanche	assiette ou soucoupe	1	1	4.1.3.3	Alimentation, vaisselle de table	Frag	Fragment de marli avec un décor moulé indéterminé et appartenant peut-être à l'objet décrit précédemment, non conservé		
2A2	1.1.2.61	TCF blanche	contenant	1	1	4.99	Consommation ind.	Frag	Petit fragment avec un décor de glaçure bleue sur une face, non conservé		
2A2	1.1.2.61	TCF blanche	contenant	5	-	4.99	Consommation ind.	Frag	Fragments de paroi sans décor apparent et appartenant peut-être à l'objet décrit précédemment, non conservés		
2A2	1.1.2.71	TCF blanche vitrifiée	contenant	1	1	4.99	Consommation ind.	Frag	Fragment de paroi avec un décor imprimé brun indéterminé, non conservé		
2A2	1.1.2.71	TCF blanche vitrifiée	contenant	1	1	4.99	Consommation ind.	Frag	Fragment de paroi avec un décor imprimé bleu-vert indéterminé, non conservé		
2A2	1.1.2.71	TCF blanche vitrifiée	contenant	1	1	4.99	Consommation ind.	Frag	Fragment de paroi sans décor apparent, non conservé		
2A2	1.1.2.114	TCF chamois glaçure brune	contenant	1	1	4.99	Consommation ind.	Frag	Petit fragment de paroi à décor de type Rockingham, non conservé		
2A2	2.2.1.1	Verre teinté rég. vert	bouteille	2	1	4.99	Consommation ind.	Frag	Fragments de paroi, non conservés		
2A2	2.2.1.1	Verre teinté rég. vert	contenant	1	1	4.99	Consommation ind.	Frag	Fragment de paroi mince, non conservé		
2A2	2.2.1.1	Verre teinté rég. vert	vitre	13	-	4.7.1.1	Matériaux de base-vitre	Frag	Fragments d'entre 0,15 et 0,2 cm d'épaisseur, non conservés		
2A2	2.2.1.1	Verre teinté rég. vert	vitre	1	-	4.7.1.1	Matériaux de base-vitre	Frag	Fragment de 0,2 cm d'épaisseur d'aspect givré, usure?, non conservé		
2A2	2.3.1.1	V col transp vert foncé	bouteille	1	1	4.99	Consommation ind.	Frag	Fragment de paroi de bouteille cylindrique avec traces de moulage, non conservé		

Lot	Code mat.	Matériau	Objet	N° frag.	N° obj.	Code fonction	Fonction	Intégrité	Commentaires	N° Bte	N° Cat.
2A2	2.3.2.1	V col opaque blanc	indéterminé	1	1	7.1	Indéterminé	Frag	Petit fragment difforme, non conservé		
2A2	3.1.1.12	Fer laminé	plaque	1	1	7.1	Indéterminé	Frag	Fragment plat et mince, non conservé		
2A2	3.1.1.13	Fer tréfilé	clou	7	7	4.7.2.3	Fixations-clous	Ent	Clous de format moyen, non conservés		
2A2	3.1.2	Métaux et alliages cuivreux	broche	1	1	7.1	Indéterminé	Frag	Fragment de broche ronde de 0,1 cm de diamètre et flexible, de même type que dans 1B1, non conservés		
2A2	5.1.1	Os	ossement	11	-	6.1.1	Animaux sauf mollusques	Frag	Fragments dont un os de poisson, deux os d'oiseaux, six os de mammifères et 2 os de mammifères avec traces de boucherie, non conservés		
2A2	5.1.4	Coquille	coquillage	7	-	6.1.2	Mollusques	Frag	De type huître, non conservés		
2B2	1.1.2	Terre Cuite Fine	assiette ou soucoupe	1	1	4.1.3.3	Alimentation, vaisselle de table	Frag	Fragment de rebord avec une glaçure brune claire sur la paroi et plutôt verdâtre sur le rebord, non conservé		
2B2	1.1.2	Terre Cuite Fine	contenant	1	1	4.99	Consommation ind.	Frag	Fragment de paroi avec une glaçure brune orangée sur une face et avec un décor imprimé noir indéterminé, non conservé		
2B2	1.1.1.3	TCG sans glaçure	brique	1	1	4.7.1.2	Matériaux de base-divers	Frag	Petit fragment à pâte orangée, non conservé		
2B2	1.1.2.61	TCF blanche	tasse	1	1	4.1.3.3	Alimentation, vaisselle de table	Frag	Fragment de rebord avec une ligne dorée sur la paroi, non conservé		
2B2	1.1.2.61	TCF blanche	contenant	1	1	4.99	Consommation ind.	Frag	Fragment sans décor apparent et appartenant peut-être à l'objet décrit précédemment, non conservé		
2B2	1.1.2.61	TCF blanche	contenant	1	1	4.99	Consommation ind.	Frag	Fragment de base avec une marque indéterminée imprimée en noir, non conservé		
2B2	1.1.2.61	TCF blanche	contenant	1	1	4.99	Consommation ind.	Frag	Fragment de paroi avec un décor imprimé bleu-mauve, non conservé		
2B2	1.1.2.71	TCF blanche vitrifiée	assiette	1	1	4.1.3.3	Alimentation, vaisselle de table	Frag	Fragment de rebord avec un décor d'épi de blé dessous, de type Mason, non conservé		
2B2	1.1.2.71	TCF blanche vitrifiée	assiette ou soucoupe	3	1	4.1.3.3	Alimentation, vaisselle de table	Frag	Fragments dont un de rebord sans décor apparent, non conservé		
2B2	1.1.2.71	TCF blanche vitrifiée	assiette ou bol	1	1	4.1.3.3	Alimentation, vaisselle de table	Frag	Fragment légèrement bleuté sans décor apparent, non conservé		
2B2	1.1.2.71	TCF blanche vitrifiée	contenant	1	1	4.99	Consommation ind.	Frag	Fragment de paroi avec un décor imprimé Flown blue sur une face, non conservé		
2B2	1.3.1.11	PC sans glaçure	indéterminé	1	1	7.1	Indéterminé	Frag	Fragment de forme triangulaire avec de petites «pattes» coniques sur une face, non conservé		
2B2	1.3.1.21	PC avec glaçure	isolateur	1	1	1.9	Électricité	Frag	Fragment rond traversée d'une perforation, non conservé		
2B2	2.2.1.1	Verre teinté rég. vert	bouteille	1	1	4.99	Consommation ind.	Frag	Fragment de paroi de bouteille cylindrique plutôt bleuté avec décors à pans, corps d'environ 6 cm de diamètre estimé, non conservé		
2B2	2.2.1.1	Verre teinté rég. vert	gobelet	1	1	4.1.3.3	Alimentation, vaisselle de table	Frag	Fragment de base d'aspect plutôt mave, 6 cm de diamètre estimé, décor à cannelures sur la paroi au-dessus de la base, non conservé		

Lot	Code mat.	Matériau	Objet	N° frag.	N° obj.	Code fonction	Fonction	Intégrité	Commentaires	N° Bte	N° Cat.
2B2	2.2.1.1	Verre teinté rég. vert	contenant	2	1	4.1.3.3	Alimentation, vaisselle de table	Frag	Fragments plutôt mince appartenant peut-être à un objet décrit précédemment, non conservés		
2B2	2.2.1.1	Verre teinté rég. vert	contenant	1	1	4.1.3.3	Alimentation, vaisselle de table	Frag	Fragment appartenant peut-être à un objet décrit précédemment, non conservé		
2B2	2.2.1.1	Verre teinté rég. vert	contenant	1	1	4.1.3.3	Alimentation, vaisselle de table	Frag	Fragment plutôt foncé appartenant peut-être à un objet décrit précédemment, non conservé		
2B2	2.2.1.1	Verre teinté rég. vert	vitre	14	-	4.7.1.1	Matériaux de base-vitre	Frag	Fragments de 0,1 et 0,4 cm d'épaisseur, non conservés		
2B2	2.3.1.4	V col transp vert foncé autre	bouteille	2	1	4.99	Consommation ind.	Frag	Fragment de paroi d'une bouteille, non conservé		
2B2	3.1.1.1	Fer ind	clou	2	2	4.7.2.3	Fixations-clous	Frag	Clous de format moyen et de facture indéterminée, non conservés		
2B2	3.1.1.1	Fer ind	concrétion	1	1	7.1	Indéterminé	Frag	Concrétion difforme, non conservée		
2B2	3.1.1.12	Fer laminé	contenant	1	-	7.1	Indéterminé	Frag	Fragment de rebord ronde, boîte de conserve?, non conservé		
2B2	3.1.1.13	Fer tréfilé	clou	3	3	4.7.2.3	Fixations-clous	Frag	Clous de format moyen, non conservés		
2B2	3.1.8.1	Aluminium	papier d'emballage?	1	1	4.99	Consommation ind.	Frag	Petit fragment de papier de type emballage de cigarette, non conservé		
2B2	5.1.1	Os	ossement	13	-	6.1.1	Animaux sauf mollusques	Frag	Fragments dont 3 d'os de mammifères, 3 d'os de mammifères avec traces de boucherie et 7 d'os d'oiseaux, non conservés		
2B2	5.1.4	Coquille	coquillage	2	2	6.1.2	Mollusques	Ent	De type huître, non conservé		
2B2	5.2.3	Bois	bois naturel	1	1	6.2	Végétaux	Frag	Fragment de bois naturel, non conservé		

Annexe B  
Catalogue des photographies

---

Projet : Collège Notre-Dame  
 Film N° : MTL08-09-2-NUM1

Archéologue : C. Gates St-Pierre  
 Type de film : Numérique

Date	Cliché	Nég.	CD	Identification	Description	Orientation
05-06-2008	1		IMG_5377	1A	Vue générale de l'emplacement	N.
05-06-2008	2		IMG_5378	1A	Vue générale de l'emplacement	O.
05-06-2008	3		IMG_5379	1A	Vue générale de l'emplacement	S.-E.
05-06-2008	4		IMG_5380	1A	Vue générale de l'emplacement	S.
05-06-2008	5		IMG_5381	1A	Vue générale de l'emplacement	E.
05-06-2008	6		IMG_5382	1A	Vue générale de la tranchée à la fin de l'excavation mécanique	N.
05-06-2008	7		IMG_5383	1B	Vue générale de la tranchée au début de l'excavation mécanique	S.
06-06-2008	8		IMG_5384	2B	Surface du lot 2B4	N.
06-06-2008	9		IMG_5385	2B	Surface du lot 2B4	E.
06-06-2008	10		IMG_5386	2A	Surface du lot 2A4	E.
06-06-2008	11		IMG_5387	1C	Vue générale de la tranchée à la fin de l'excavation mécanique	O.
06-06-2008	12		IMG_5388	1C	Vue générale de la tranchée à la fin de l'excavation mécanique	S.
06-06-2008	13		IMG_5389	2A	Fond du lot 2A4	N.
06-06-2008	14		IMG_5390	2B	Fond du lot 2B4	N.
06-06-2008	15		IMG_5391	2B	Fond du lot 2B4	E.
07-06-2008	16		IMG_5392	1B	Détail des niveaux inférieurs (naturels), paroi ouest	O.
07-06-2008	17		IMG_5393	1B	Détail des niveaux inférieurs (naturels), paroi ouest	O.
07-06-2008	18		IMG_5396	2D	Paroi est et fond de puits	E.
07-06-2008	19		IMG_5397	2D	Détail des niveaux inférieurs (naturels), paroi est	E.
07-06-2008	20		IMG_5398	1B	Stratigraphie d'une section de la paroi ouest	O.
07-06-2008	21		IMG_5400	1C	Stratigraphie d'une section de la paroi ouest	O.
07-06-2008	22		IMG_5401	1C	Stratigraphie d'une section de la paroi ouest	O.
07-06-2008	23		IMG_5402	Général	Vue générale des opérations	N.-O.
07-06-2008	24		IMG_5404	Général	Vue générale des opérations	S.-O.
07-06-2008	25		IMG_5405	Général	Vue générale des opérations	N.-E.
07-06-2008	26		IMG_5406	Général	Vue générale des opérations	S.-E.
07-06-2008	27		IMG_5408	2C	Paroi est et fond de puits	E.
07-06-2008	28		IMG_5409	1A	Vue générale avec sondages 2C et 2D	S.-E.
07-06-2008	29		IMG_5410	1A	Vue générale avec sondage 2C	N.-E.

1  
2  
3  
4  
5  
6  
7  
8  
9  
10  
11  
12  
13  
14  
15  
16  
17  
18  
19  
20  
21  
22  
23  
24  
25  
26  
27  
28  
29  
30  
31  
32  
33  
34  
35  
36  
37  
38  
39  
40  
41  
42  
43  
44  
45  
46  
47  
48  
49  
50  
51  
52  
53  
54  
55  
56  
57  
58  
59  
60  
61  
62  
63  
64  
65  
66  
67  
68  
69  
70  
71  
72  
73  
74  
75  
76  
77  
78  
79  
80  
81  
82  
83  
84  
85  
86  
87  
88  
89  
90  
91  
92  
93  
94  
95  
96  
97  
98  
99  
100