

## **CONSULTATION PUBLIQUE POUR L'AVENIR DU QUARTIER SAINT-RAYMOND ET LES ENVIRONS DU CUSM**

Mémoire présenté par  
Malaka Ackaoui et Vincent Asselin  
Mars 2013

Résidents du quartier Saint-Raymond depuis 1980, donc près de 33 ans, nous avons vécu les changements à notre voisinage de très près. Notre section de la rue Prud'homme étant située entre le boulevard Décarie et l'autoroute Décarie est directement affectée par la transformation du site Glen, des constructions actuelles et à venir des voies de circulation locales et régionales ainsi que les mesures temporaires mises en place durant les travaux. Au fait, les bâtiments du CUSM font maintenant partie de notre paysage immédiat. ....

L'idée de la construction de l'hôpital universitaire de McGill dans Saint-Raymond est, selon nous un apport positif au quartier. Nous croyons que la venue du CUSM devra constituer une opportunité pour améliorer notre paysage urbain.

Les dernières présentations faites par la Ville projettent des images attrayantes des projets à venir et nous croyons qu'il y a là de bonnes intentions. Cependant, nous avons également plusieurs inquiétudes que nous aimerions adresser ci-dessous.

### **FERMETURE DU CHEMIN UPPER-LACHINE**

Si la fermeture du chemin Upper-Lachine est supposée simplifier la gestion de l'intersection à 5 branches au coin de Décarie, il reste que cette fermeture soulève quelques sérieuses inquiétudes :

- Venant de l'Ouest sur de Maisonneuve, le seul moyen d'atteindre Upper-Lachine sera le passage via Décarie-Crowley. Ceci augmentera le trafic sur cette courte connexion qui n'est pas conçue pour un tel trafic;
- Nous craignons le risque de cloisonner encore plus le quartier Saint-Raymond et augmenter l'embouteillage;
- Il y a déjà un grand manque de respect de la part des automobilistes envers les piétons aux intersections Prud'homme et Crowley. Les automobilistes s'impatientent, les distances entre les arrêts sont très courtes, la plupart des automobilistes passent tout droit et bloquent souvent l'intersection à l'heure de pointe;
- Avec la fermeture du chemin Upper-Lachine, l'ajout de trafic et des ambulances, le problème risque d'être amplifié.

Mémoire présenté à l'PCPM par :

Malaka Ackaoui et Vincent Asselin

**PARC ET CHEMIN UPPER-LACHINE**

Si l'idée d'un parc est attrayante, les défis d'une telle réalisation sont grands. Nous n'avons pas vu de plans précis illustrant la manière de détourner la portion Ouest de Maisonneuve et l'impact sur le lien visuel de part et d'autre du viaduc Upper-Lachine.

Nos inquiétudes :

- Des coins sombres, peu visibles et moins sécuritaires dans le viaduc;
- La portion du 'parc' située sous le viaduc sera sombre et, contrairement aux dessins présentés, on ne peut absolument pas y envisager des plantations;
- Si une voie de train supplémentaire est ajoutée aux voies existantes, l'espace sera encore plus sombre et le 'parc' risque d'être réduit à peu de plantation de part et d'autre du viaduc;



**Figure 1-Viaduc Upper Lachine / Décarie, vue vers l'Ouest**

- Graffitis : la plaie du quartier et de tout l'arrondissement! Les murs de béton peu visibles risquent d'être la cible de graffiteurs;
- Pour reprendre l'expression de la célèbre dame Jane Jacobs : «*les yeux du quartier*» y seront absents, à moins que des commerces permanents soient implantés dans ces espaces et qu'ils fassent partie de la continuité commerciale de la portion plus à l'ouest du chemin Upper-Lachine. Toutefois, nous ne sommes pas certains si la densité du quartier pourra supporter une prolongation de la bande commerciale de l'ouest vers l'Est. De plus, l'interruption causée par le passage au-dessus de l'autoroute ne favorise pas de telles continuités;



**Figure 2 Chemin Upper Lachine vers l'Est, vue du viaduc**

Mémoire présenté à l'PCPM par :

Malaka Ackaoui et Vincent Asselin

- Nous croyons qu'un travail sérieux devra être fait pour réanimer le Chemin Upper-Lachine, d'Est en Ouest et de le relier de manière socialement acceptable et sécuritaire au métro Vendôme;
- Le cheminement piétonnier devra être étudié du début jusqu'à la fin du chemin Upper-Lachine, y compris la traverse au-dessus de l'autoroute. L'autoroute constitue une plaie dans le quartier. Les piétons qui marchent sur Upper-Lachine (tout comme ailleurs dans l'arrondissement), subissent, non-seulement le bruit et la pollution, mais également les vents froids de l'hiver. L'interruption des activités commerciales et des Chemin Upper Lachine, au-dessus de constructions ajoute au désagrément du parcours. Des options de réaménagement doivent être étudiées pour ce secteur. Peut-on envisager, au minimum, un élargissement du pont au-dessus de l'autoroute et son renforcement pour recevoir de la plantation?
- Le quartier manque d'arbres les façades laissent souvent à désirer. Un programme de verdissement de l'ensemble du chemin Upper-Lachine est de mise.



Figure 3 : Chemin Upper Lachine vers l'Est, au dessus de l'autoroute Décarie



Figure 4 Chemin Upper Lachine vers l'Ouest

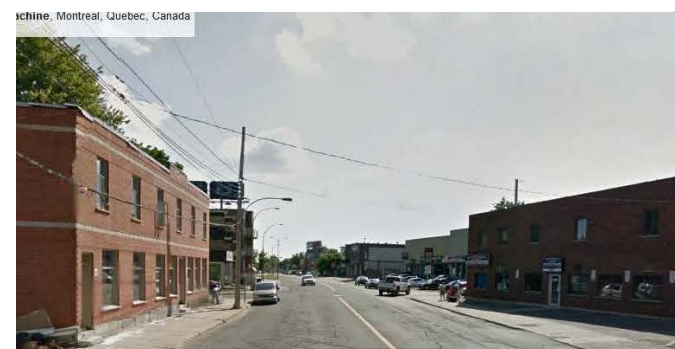


Figure 5 Chemin Upper Lachine vers l'Ouest

**CIRCULATION : IMPACT DU TRAFIC RÉGIONAL SUR LA QUALITÉ DE VIE DU QUARTIER**

Depuis 33 ans de vie dans le quartier, sur la même rue, nous avons constaté une nette augmentation des effets de la circulation véhiculaire. Les désagréments proviennent surtout des voies rapides : Décarie-Turcot. Le bruit constitue un des plus importants problèmes.

Le Canyon Décarie :

Étant construite en contrebas, l'autoroute Décarie crée surtout des problèmes de bruit, mais aussi de la poussière et des odeurs de temps à autre. Le son est réfléchi et rebondi entre les parois de béton qui font effet d'amplificateur. L'augmentation du débit de circulation sur les voies rapides, y compris la rue Saint-Jacques, et dans le 'Canyon Décarie', amplifie le problème. Pour dormir, il faut maintenant fermer les fenêtres, même durant les grandes nuits de chaleur.

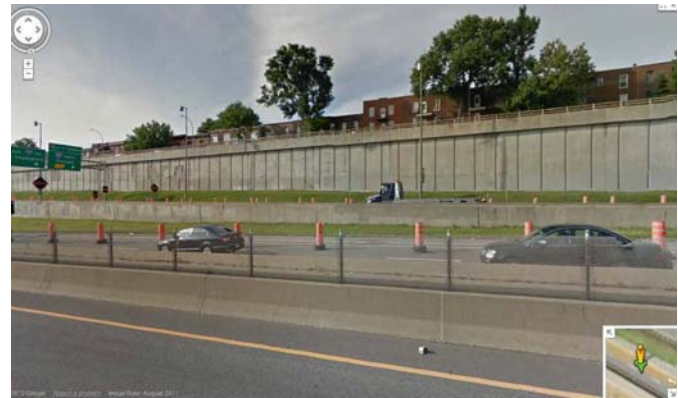


Figure 6 Canyon Décarie/ Prud'homme, vue vers le Sud

Nous croyons qu'il serait nécessaire de déployer des mesures de mitigation pour réduire les effets négatifs de la circulation véhiculaire :

- Implanter des mesures d'apaisement de la circulation dans les rues locales;
- Utiliser des matières absorbantes sur les surfaces de roulement des voies rapides;
- Installer des parois antibruit, de préférence transparentes, sur Turcot;
- Doubler les parois du canyon Décarie de matière absorbant le bruit ou bien de végétation;
- Ces défis devraient être vus comme une opportunité de créer un merveilleux laboratoire pour implanter des végétaux sur les pentes et murs de l'autoroute Décarie.
- Nous ne voulons surtout pas voir des murs antibruit en béton au-delà du parapet de l'autoroute; car la conséquence risque d'être plus problématique en attirant des graffiteurs et en bloquant les vues.



Figure 7 Canyon Décarie / Addington, vue du mur de béton

Mémoire présenté à l'PCPM par :

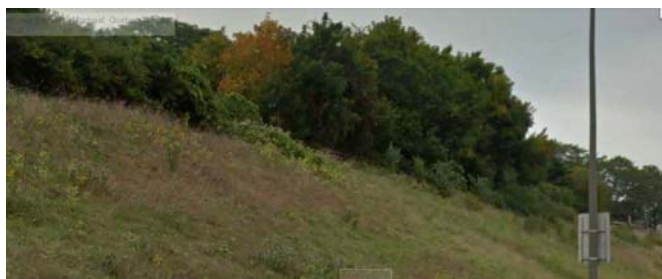
Malaka Ackaoui et Vincent Asselin

Nous encourageons le MTQ à créer un vrai projet de paysage expérimental et sérieusement planifié dans le quartier.

À cet effet, nous aimerions partager une information sur notre expérience du talus de l'autoroute, en contrebas, parallèle à la rue Prud'homme :

Après de nombreuses demandes infructueuses pour végétaliser les talus de l'autoroute, nous avons finalement obtenu le consentement MTQ, grâce au support de monsieur Marcel Tremblay, notre conseiller à l'époque, pour arrêter de tondre la pelouse, uniquement sur ce talus. L'été dernier, alors que nous commençons à voir des petits arbres pousser, une équipe est venue raser toute la végétation qui s'y était implantée. Tout est à recommencer! Nous sommes au 21<sup>e</sup> siècle et on ne peut pas gérer le paysage urbain ainsi.

Nous espérons que le MTQ fera une démarche sérieuse pour verdir le canyon Décarie et y faire un suivi systématique. Il est vrai qu'il s'agit d'un milieu difficile et c'est précisément ça l'intérêt d'un défi. Il est temps de penser autrement et de faire autrement.



**Figure 8 Talus en voie de naturalisation, au bas de Prud'homme**



**Figure 9 Talus en voie de naturalisation, au bas de Prud'homme**

i

---

CRÉDIT :<sup>1</sup> TOUTES LES IMAGES DU PRÉSENT DOCUMENT PROVIENNENT DU SITE WEB DE GOOGLE.