

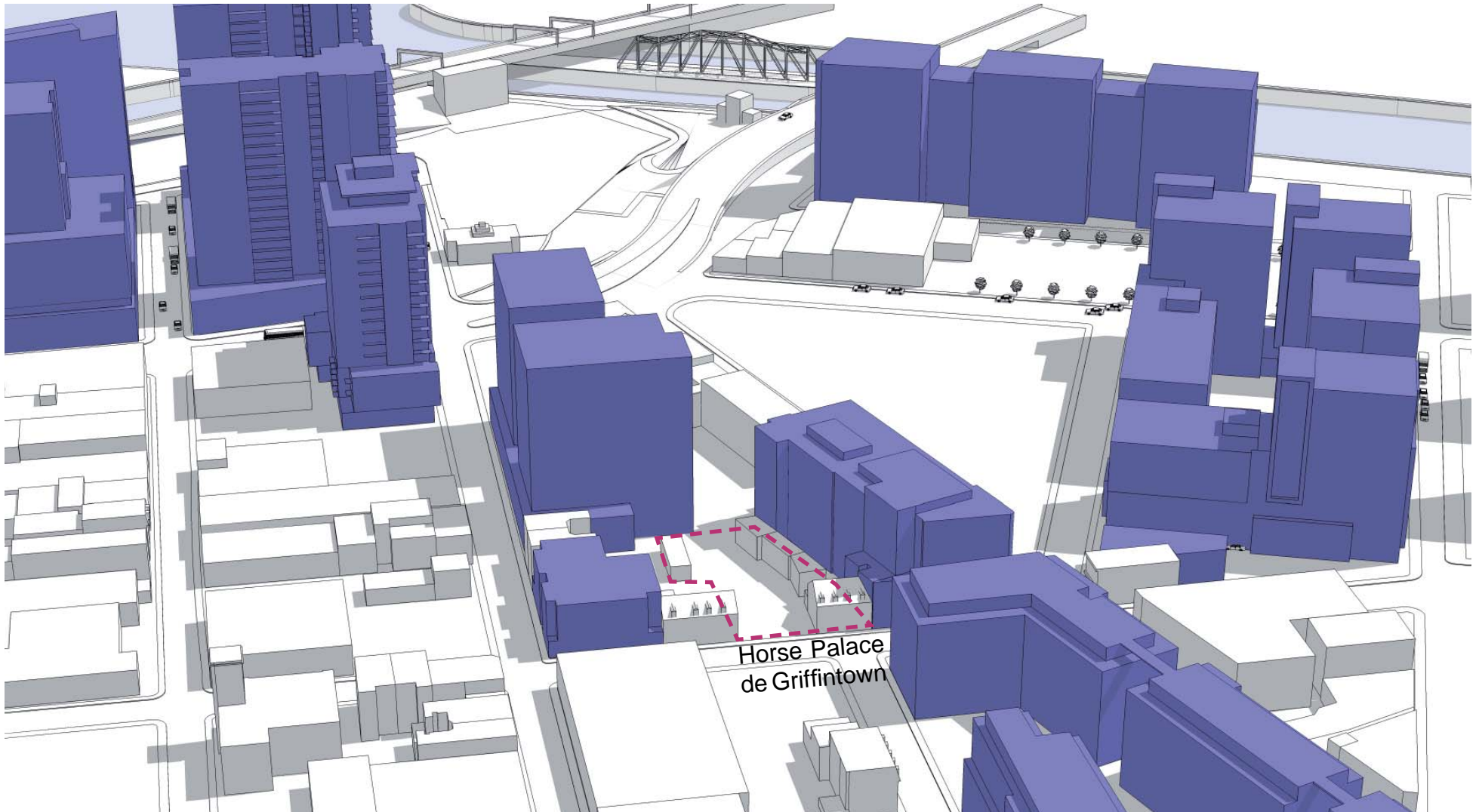
MÉMOIRE DÉPOSÉ LORS DE LA CONSULTATION
PUBLIQUE SUR L'AVENIR DU SECTEUR GRIFFINTOWN

12 Décembre 2012

fondation
GRIFFINTOWN
HORSE PALACE
foundation



Projets immobiliers en construction ou à venir autour des écuries



Contexte actuel

Les écuries du Horse Palace de Griffintown, un espace oublié par le temps, témoignent de l'histoire populaire de la ville et du rôle important du cheval dans l'économie montréalaise du 19ème siècle.



Un site toujours en activité



OBJECTIFS DU PROJET DE MISE EN VALEUR DU HORSE PALACE DE GRIFFINTOWN

- 1. Aménager et préserver un espace vert et boisé dans un quartier qui se densifie rapidement**
- 2. Améliorer l'industrie de la calèche à Montréal**
- 3. Promouvoir l'activité équestre, le contact avec les chevaux en milieu urbain, et offrir un activité de zoothérapie**
- 4. Mettre en valeur le patrimoine bâti et l'histoire vivante du quartier de Griffintown**



1. Aménager et préserver un espace vert et boisé dans un quartier qui se densifie rapidement

- Les écuries du Horse Palace seront un lieu fédérateur dans ce quartier résidentiel sans cesse en construction, présentant peu d'espaces de rencontres et de verdure.
- Les écuries du Horse Palace une fois revitalisées attireront un public très large et de tous les horizons. La présence d'un espace vert va améliorer la qualité de vie des habitants.
- L'espace vert proposé sera polyvalent et pourra notamment accueillir un marché de plein air en été, des soirées de conteurs etc.



2. Améliorer l'industrie de la calèche à Montréal

- En réhaussant les conditions d'hébergement des chevaux, la Fondation valorisera le bien-être des chevaux, et assurera la qualité de cette offre touristique. La Fondation travaille avec l'organisme Québec à cheval pour établir une certification des écuries urbaines.



3. Promouvoir l'activité équestre, le contact avec les chevaux en milieu urbain, et offrir un activité de zoothérapie

- Le projet prévoit de maintenir la location des écuries aux caléchiens du Vieux Montréal, qui ont accepté de s'associer au projet et permettront au public d'assister à leur travail, facilitant ainsi le contact avec le cheval et les métiers artisanaux qui l'entourent.
- Le rénovation des écuries va permettre d'accueillir une offre d'équitation thérapeutique. Cette offre répond à une demande réelle des CLSC, des écoles spécialisées et des familles montréalaises, puisqu'il n'existe aucun centre sur l'île de Montréal offrant de telles activités.
- Des promenades à poney, seront proposées à tous les enfants (y compris ceux ayant des besoins spéciaux) dans le corral planté donnant sur la rue Ottawa et dans le parc St. Anne, ou au sein d'un carrousel implanté dans le paddock.



Exemple de promenade à cheval



Exemple d'équithérapie



4. Mettre en valeur le patrimoine bâti et l'histoire vivante du quartier de Griffintown

- Il est envisageable d'exploiter un centre d'interprétation du quartier pour éduquer et sensibiliser le public à l'histoire de Griffintown, l'habitat ouvrier du 19^{ème} siècle et le rôle du cheval urbain. La visite des écuries et du quartier de Griffintown sera également proposée.
- Le travail de reconstitution s'inspirera de l'expérience du Tenement Museum de New York. Ce musée connaît un grand succès avec une offre similaire. Au Horse Palace, le centre retranscrira le logement et l'histoire de familles qui ont vécu sur le site.



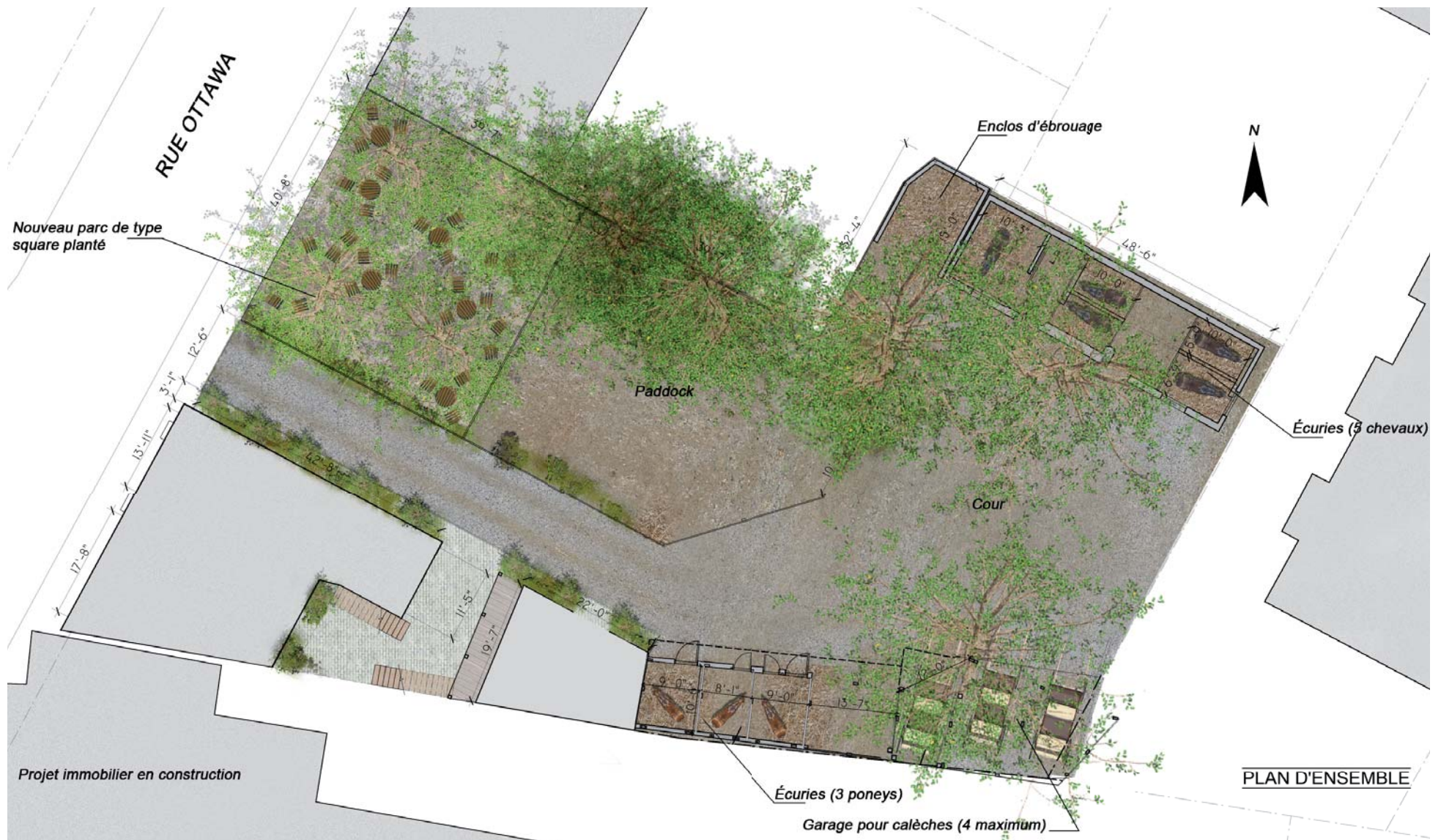
Tenement museum



LE PROJET DE MISE EN VALEUR DU HORSE PALACE

Un parc est aménagé sur la moitié avant du paddock.

L'espace vert devant l'Horse Palace est acquis par la Ville de Montréal et aménagé en «square planté» à usage multifonctionnel. La moitié arrière est utilisée comme paddock pour les chevaux permettant un contact facile entre les chevaux et les Montréalais.



Le square planté, un espace unique d'échange et de découverte de Griffintown



Vue projetée du square planté



Le projet de mise en valeur du Horse Palace



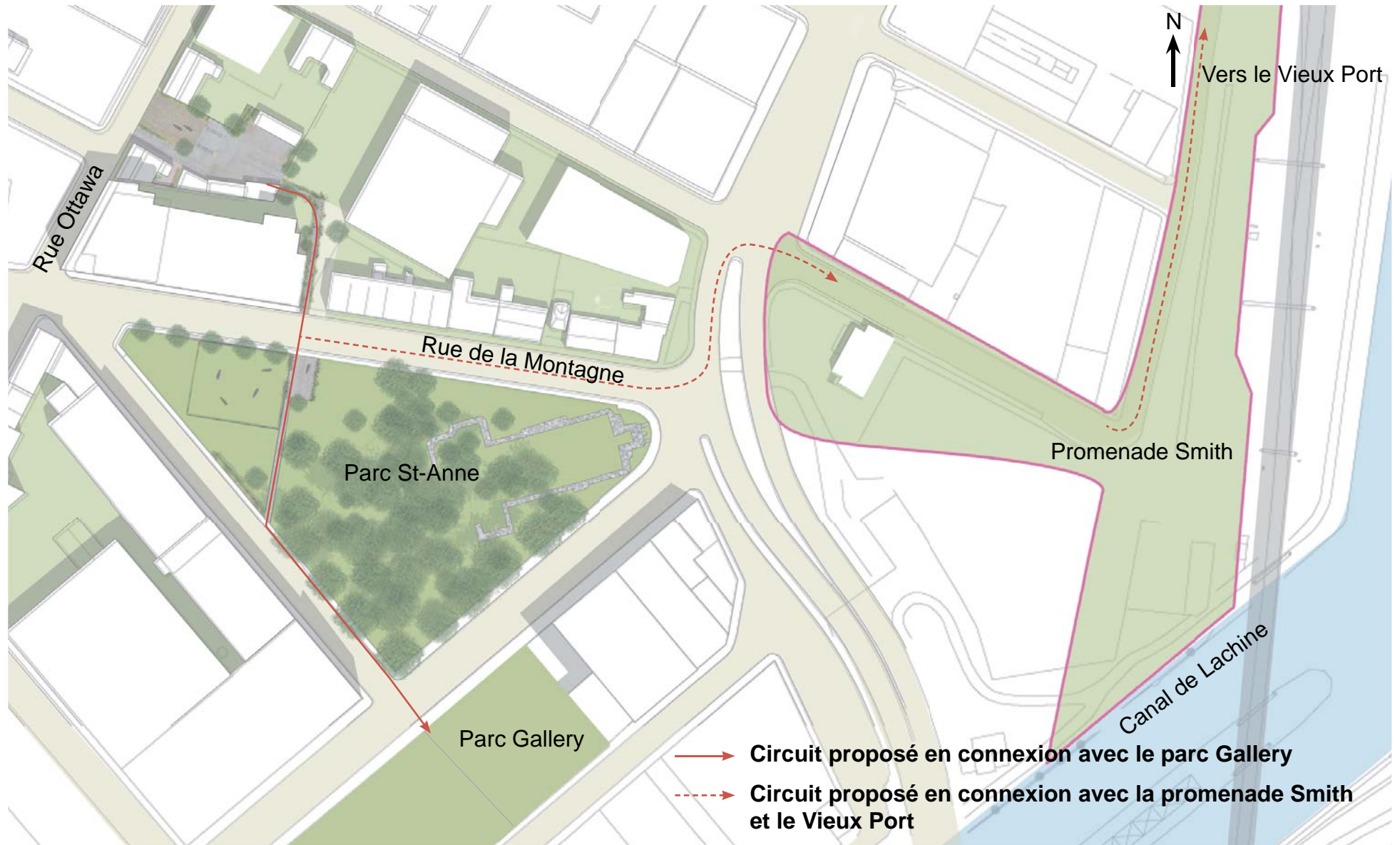
Lincoln Center, Manhattan



West River Park, Manhattan



Les promenades équestres, l'occasion de se réappropriier les espaces verts environnants



Vue du Horse Palace dans son ensemble avec la proposition de lien équestre avec le parc Gallery



DEUX EXEMPLES EUROPÉENS DE CHEVAUX QUI SONT UTILISÉS POUR L'ENTRETIEN DES ESPACES VERTS

- Dans plusieurs grandes villes européennes, les chevaux sont utilisés dans l'entretien des parcs et pour des activités publiques (festival de moisson, etc). C'est une méthode plus économique et écologique d'entretien.



UN PROJET QUI S'INCRIT AU COEUR DU CORRIDOR CULTUREL SUR LA RUE OTTAWA

- La réalisation du Horse Palace sera une des premières réalisations concrètes du projet de corridor culturel sur la rue Ottawa.

Celui-ci s'apparente au Freedom Trail de Boston, cette ligne rouge au sol qui relie 16 monuments historiques de la ville, permettant un circuit clé en main, à faire à pied ou à vélo. Ce circuit culturel reliera les institutions culturelles du Vieux-Montréal aux points d'intérêts culturels et récréatifs du Sud-Ouest. Le Horse Palace offrira un relais vert rafraîchissant et hors du commun sur ce parcours. Axe central du corridor culturel, la rue Ottawa deviendra une rue partagée entre piétons, cyclistes et automobilistes.



RECOMMANDATIONS DES CONSULTATIONS PUBLIQUES DE LA VILLE DE MONTRÉAL

La mise en valeur du Horse Palace de Griffintown répond aux attentes et recommandations des consultations publiques de la ville de Montréal:

**Extrait du rapport sur la planification détaillée de Griffintown, Office de Consultation Publique de Montréal
13 avril 2012**

«La mise en place d'un corridor culturel serait aussi l'occasion d'offrir un statut particulier aux écuries et au passage des chevaux à travers le quartier, en intégrant des éléments de mobilier urbain qui en rappellent la présence et en assurent la pérennité. **La mise en valeur du Horse Palace** et de l'écurie de la rue Basin **contribuerait à marquer le caractère du corridor culturel.**»

Extrait du rapport de consultation sur les quartiers culturels, Commission Permanente sur la Culture, le Patrimoine, et les Sports, octobre 2011

R-7

La commission recommande:

«Que les arrondissements, de concert avec les services centraux développent des projets de médiation culturelle, de pratique artistique amateur ou d'animations urbaines spontanées afin de **faire participer les citoyens, notamment les personnes handicapées**, à la vitalité de leur milieu, de développer un sentiment d'appartenance et de favoriser la cohésion sociale.

Qu'ils mettent en place des mesures afin de **valoriser le patrimoine sous toutes ses formes**, participant ainsi au renforcement d'une identité locale.»



À PROPOS DE LA FONDATION DU HORSE PALACE DE GRIFFINTOWN

- **Société constituée en organisme à but non lucratif depuis juillet 2009**
- **Participation à de nombreux événements culturels dont:**
 - Les Nuits Blanches de Montréal
 - La Parade de la St Patrick
 - Les journées de la Culture
- **Conseil d'administration composé de personnes expertes dans:**
 - L'histoire culturelle et les études urbaines
 - Le droit et la finance
 - L'architecture et le commissariat artistique



PARTENARIATS

Partenaires confirmés	Soutien						Détails
	Financier	Main d'œuvre	Matériel	Politique	Médiatique	Expertise	
M. Benoît Dorais				X			Adoption à l'unanimité en 2011 d'une motion au conseil d'arrondissement, soutenant les objectifs de la Fondation.
Mme Phyllis Lambert					X		
Le Centre d'Histoire de Montréal		X			X	X	Expertise en montage d'expositions muséales.
Le Centre d'arts visuels Fonderie Darling		X			X		Organisation en 2010 d'une soirée bénéfice conjointe.
Le cabinet d'avocats international Fasken Martineau						X	Expertise juridique et en démarrage de projets culturels.
Le Regroupement Economique du Sud-ouest (RESO)	X					X	Expertise en démarrage de projets d'économie locale et financement possible du plan d'affaires.
L'association Québec à Cheval						X	Formation des caléchiers, et certification des installations hippiques.



PARTENARIATS

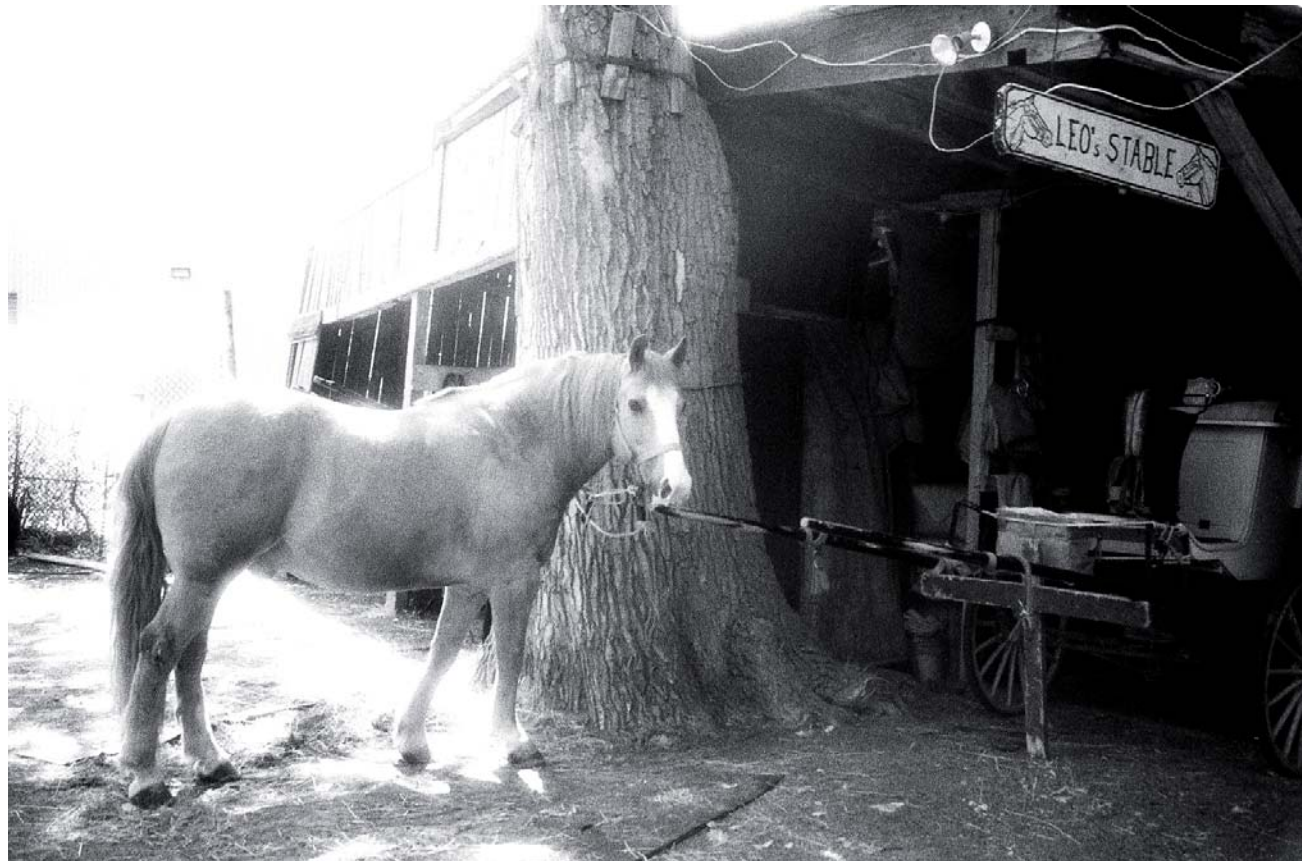
	Soutien						Détails
Partenaires confirmés	Financier	Main d'œuvre	Matériel	Politique	Médiatique	Expertise	
Mme. Marguerite Blais				X			Ministre responsable des aînés, députée de Saint-Henri-Sainte-Anne
Prof. Claudine Déom de l'école d'architecture de l'Université de Montréal et Prof. Robert Mellin de l'Université Mc Gill							Travail de recherche et de création des étudiants, dirigé par les professeurs. Aide à la signalisation du lieu.
L'Ecole de Technologie Supérieure						X	Appui technique sur la structure des bâtiments.
Les écuries de Montréal					X	X	



CONCLUSION

Peu de villes gardent les traces du rôle du cheval dans leur histoire et développement économique. La mise en valeur du Horse Palace fera connaître cet aspect peu reconnu du patrimoine urbain, et créera une nouvelle destination récréative à Montréal. Cette offre ratissera large tout milieu social confondu, créant un public attiré par le caractère unique de l'expérience.

Enthousiastes, les membres du conseil d'administration de la Fondation et les nombreux experts qui les soutiennent donnent généreusement de leur temps, et sont engagés à ce que ce projet se réalise. Ceci dit, nous ne pouvons pas le réaliser tout seul. Pour que cela se fasse, il faut que la Ville de Montréal, les services d'urbanisme et les élus, appuient le projet financièrement.



La Fondation Griffintown Horse Palace

À propos de la Fondation du Horse Palace de Griffintown

Société constituée en organisme à but non lucratif depuis juillet 2009, la Fondation du Griffintown Horse Palace entend acquérir et mettre en valeur ce lieu unique.

Depuis sa création, la Fondation a organisé deux soirées bénéfiques et participé à plusieurs événements culturels, dont les Nuits Blanches de Montréal, la Parade de la St Patrick, et les Journées de la Culture.

Le conseil d'administration de la Fondation du Horse Palace de Griffintown est composé de personnes dont l'expertise couvre les domaines de l'histoire culturelle et des études urbaines, du droit et de la finance, de l'architecture et du commissariat artistique.

La Fondation bénéficie de l'expertise et du soutien des organismes et personnes suivantes :

- M. Benoît Dorais et les conseillers municipaux de l'arrondissement Sud-Ouest ont adopté à l'unanimité en 2011 une motion au conseil d'arrondissement, soutenant les objectifs de la Fondation.

- Le Centre d'Histoire de Montréal, musée municipal de l'histoire de Montréal, offre l'expertise de ses employés en montage d'expositions muséales, et envisage de créer un lien physique avec le centre d'interprétation du Griffintown Horse Palace. En achetant leur billet au Centre d'histoire par exemple, les visiteurs auraient droit à une promenade en calèche au Griffintown Horse Palace.

- Le Centre d'arts visuels Fonderie Darling et la Fondation du Horse Palace ont organisé une soirée bénéfique conjointe, intitulée Manège à la Darling, en 2010.

- Le cabinet d'avocats international Fasken Martineau offre son expertise juridique et en démarrage de projets culturels

- Le Regroupement Economique du Sud-Ouest (RESO), centre local de développement, a encadré la Fondation pour l'étude de préféabilité, et a offert son expertise en démarrage de projets d'économie sociale.

- L'Association Québécoise pour le Tourisme Equestre et l'Equitation de Loisir (Québec à Cheval) offre sa formation aux caléchières, et travaille avec la Fondation pour améliorer le bien-être des chevaux en milieu urbain, et assurer la pérennité de l'offre récréative.

- L'Éco-quartier Pointe Saint-Charles offre son soutien pour la promotion d'initiatives écologiques, tel que le compostage de fumier et l'agriculture urbaine.



LES ÉCURIES DE HYDE PARK, UN EXEMPLE DE RÉUSSITE

Un exemple à renouveler

Écuries construites aux alentours de 1835, au cœur de la ville de Londres, il s'agit des plus anciennes écuries publiques de la ville.

Aujourd'hui devenu un lieu incontournable de l'histoire de Londres, elles offrent aux touristes la possibilité de visiter Hyde Park lors d'une randonnée en groupe ou encore de découvrir la monte à cheval grâce à des leçons privées ou semi-privées données en extérieur.

Conseillées par les guides touristiques, ces promenades permettent ainsi «*de perpétuer la célèbre tradition des chevaux de Hyde Park où vous pourrez longer la fameuse Rotten Row où les belles dames du 19^e siècle se promenaient à cheval en se laissant compter fleurette.*» (Le Bison Futé 2009-2010 | Grande-Bretagne)

Cette opportunité de découvrir un havre de nature et de paix au cœur de la capitale européenne qu'est la ville de Londres séduit de plus en plus de visiteurs à la recherche d'un patrimoine historique atypique et offrant également l'expérience d'une activité de pleine air.

Cet aspect ludique et sportif fait de cette visite culturelle, un attrait intergénérationnel.

