

# ÉNONCÉ D'INTÉRÊT PATRIMONIAL du SITE DE LA SONOCO

50, rue des Seigneurs, Montréal (Arrondissement Le Sud-Ouest)

---

## SYNTHÈSE DE L'INTÉRÊT PATRIMONIAL

L'intérêt patrimonial du site de la Sonoco repose sur sa valeur historique en raison de son lien direct avec le canal de Lachine, lieu historique national du Canada. Ce site est au cœur du complexe hydraulique instauré à l'écluse Saint Gabriel en 1852. Il se compose d'un système de canaux et conduits utilisant le potentiel hydraulique de l'écluse pour la production d'énergie motrice destinée à la fabrication industrielle. Employant des centaines d'ouvriers, les diverses compagnies installées sur ces lots hydrauliques sont à l'origine du développement de grands quartiers ouvriers tout autour. La complexité du site de la Sonoco témoigne des continues transformations qu'il a subies suivant l'évolution des besoins et procédés, ce site ayant servi de façon continue pour des fins industrielles à partir de 1853 jusqu'à tout récemment. L'intérêt patrimonial du site repose aussi sur sa valeur urbaine. Sa position privilégiée, offrant un front bâti d'intérêt sur le canal et sur le parc archéologique, au pied du pont des Seigneurs, dans la courbe de la rue du même nom, face aux imposants complexes de la Corticelli et de la Redpath, en fait un point focal majeur. Jumelée avec la valeur archéologique, la valeur urbaine s'exprime aussi dans la remarquable capacité de ce site d'évoquer des éléments fondateurs disparus. Entre autres, il matérialise de façon éloquente le premier canal de 1825, dont il suit le profil, de même que l'ancien système hydraulique, perceptible dans l'implantation perpendiculaire au canal des parties les plus anciennes du complexe. Il permet aussi de mettre en contexte et mieux comprendre des fragments de paysage, tel que l'ancien canal de fuite bordant encore aujourd'hui la pointe des Seigneurs. Au niveau archéologique, le site de la Sonoco offre la possibilité de documenter la transformation de l'eau en énergie mécanique ainsi que divers procédés industriels. Son intérêt architectural tient principalement à son vocabulaire industriel purement fonctionnel.



Complexe de la Sonoco, 50 rue des Seigneurs, Montréal  
Photo BingMaps, 2010



Cour intérieure, 2011



Façade sur des Seigneurs, 2011

### Désignation patrimoniale dans le Plan d'urbanisme de la Ville de Montréal

- Fait partie d'un secteur de valeur patrimoniale exceptionnelle.

### Potentiel archéologique selon le Plan d'urbanisme

- Le bâtiment est situé dans un secteur d'intérêt archéologique à fort potentiel (22-AP-10)

### Statut en vertu de la Loi sur les biens culturels (Québec)

- Aucun

### Statut fédéral

- Partie du lieu historique national du Canada du Canal-de-Lachine (intégrité commémorative de niveau 1)

### Autres

- Identifié comme bâtiment d'intérêt patrimonial à conserver et mettre en valeur. *Planification détaillée du secteur Griffintown : Analyse du cadre bâti*, Patri-Arch – Ville de Montréal, mars 2007.
- Fait partie d'un secteur de valeur patrimoniale exceptionnelle dans le document *Évaluation du patrimoine urbain de l'arrondissement du Sud-Ouest*, Ville de Montréal, 2005.

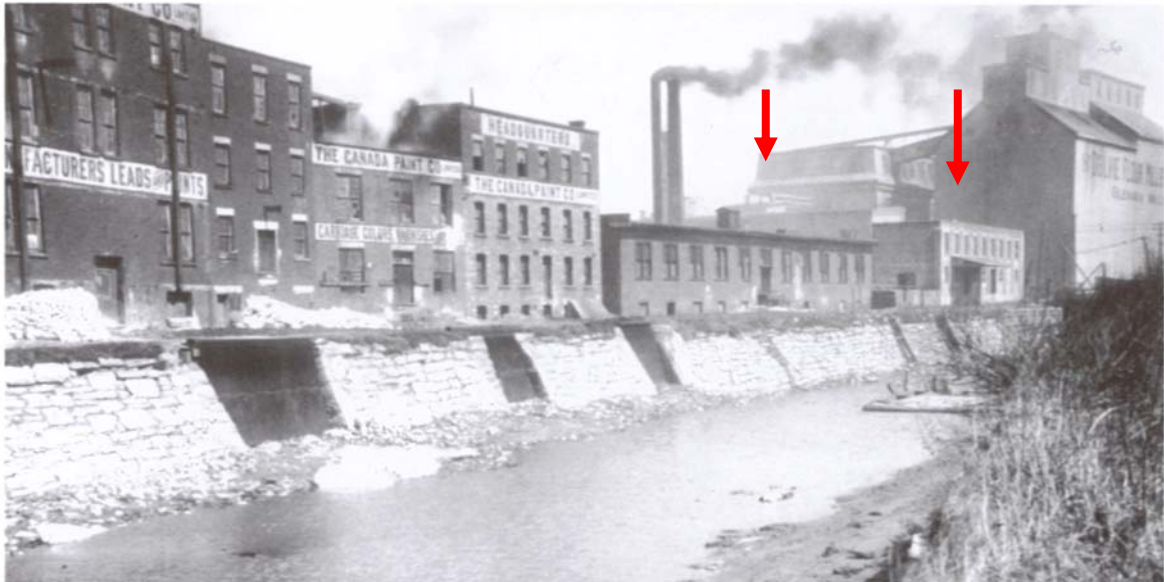
## DÉMARCHE

Cet énoncé répond à une demande faite au Bureau du patrimoine, de la toponymie et de l'expertise (BPTÉ) par l'arrondissement Le Sud-Ouest pour l'établissement d'orientations et de critères pour l'encadrement du développement du site de la Sonoco.

Il se base sur la consultation de documents cités en annexe, les expertises et expériences des participants et sur une série d'observations et de constats découlant d'une visite intérieure et extérieure des lieux le 15 mars 2011.



Complexe industriel au nord de l'écluse Saint-Gabriel (site de la Sonoco), Photo 1942, Bibliothèque et archives Canada



Complexe industriel (incluant l'actuel site de la Sonoco) situé le long du canal de 1825 avec les prises d'eau alimentant le système hydraulique. Photo 1920, Archives nationales du Canada

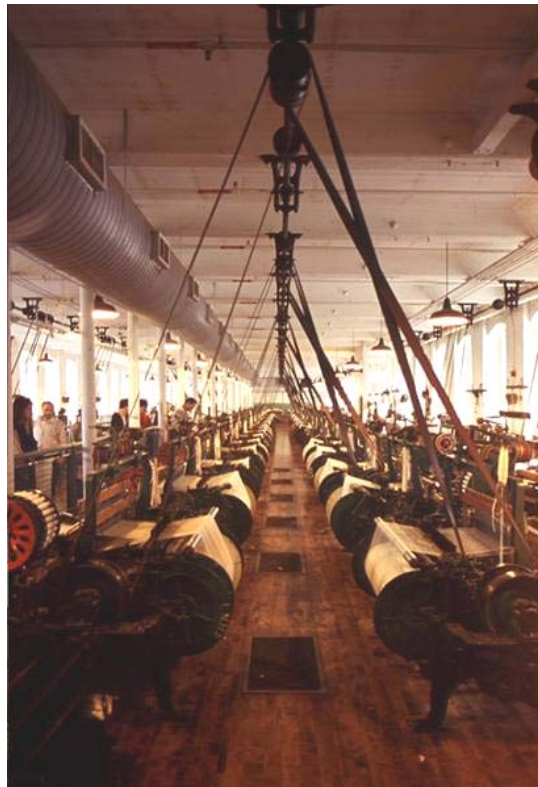
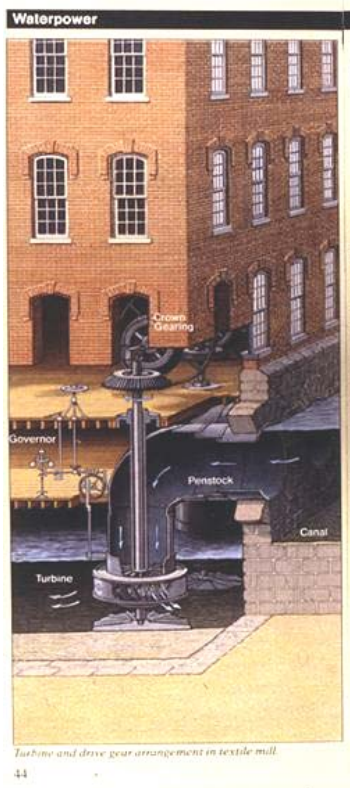
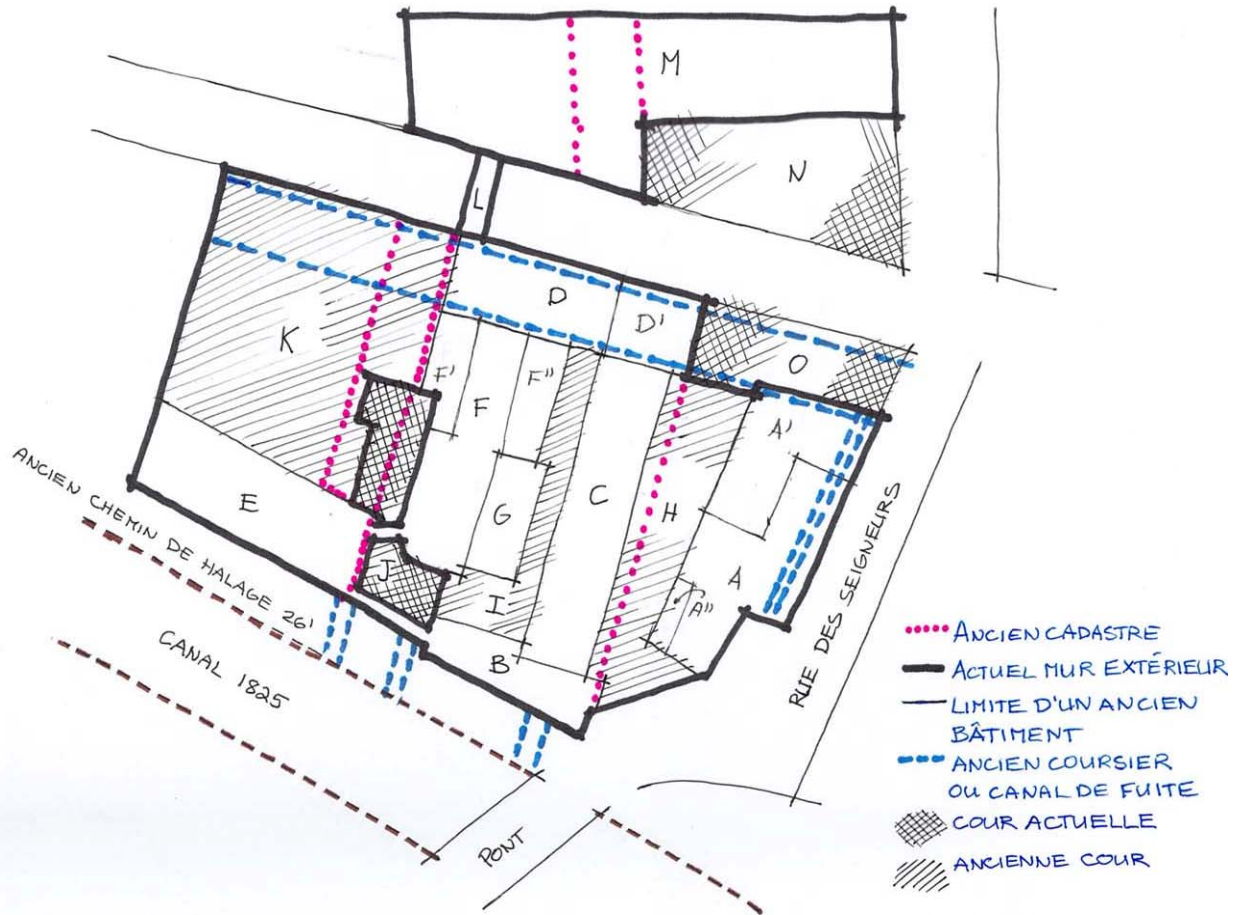


Schéma expliquant le système hydraulique et photo montrant l'intérieur d'une manufacture

# PLAN SCHEMATIQUE COMPLEXE SONOCO



Partie du complexe	Serait bâtie par :	Domaine d'activité	Année de construction	Modifiée principalement par :	Domaine d'activité	Année de modification	Note
A, A', A''	George W Weaver	Lainage	Entre 1853-1872	Ogilvie Caledonian Iron Works Gair Cie Canada Belkin Packaging	Farine Outillage Papier/carton Papier/carton	Vers 1920	
B	Montreal Box	Papier/Carton	Vers 1920	Gair Cie Canada	Papier/carton		Auparavant occupé par un autre bâtiment de même forme
C	Montreal India Rubber	Caoutchouc	1854	Canadian Rubber Montreal Woollen Mill Montreal Box Gair Cie Canada	Caoutchouc Lainage Papier/carton Papier/carton		
D, D'	Montreal Woollen Mill	Lainage	Entre 1879-1887	Montreal Box Gair Cie Canada	Papier/carton Papier/carton		
E	Crathern Caverhill	Clous	Vers 1885	Montreal Woollen Mill Canada Box	Lainage Papier/carton		
F, F', F''	Montreal Woollen Mill	Lainage	Entre 1873-1879	Montreal Box Gair Cie Canada	Papier/ Carton Papier/carton		
G	Montreal Woollen Mill	Lainage	Entre 1873-1879	Montreal Box Gair Cie Canada	Papier/ Carton Papier/carton		
H	Ancienne cour extérieure			Gair Cie Canada	Papier/carton	Vers 1965	
I	Ancienne cour extérieure			Gair Cie Canada	Papier/carton	Entre 1940-1960	
J	Cour actuelle						
K	Ancienne cour extérieure			Gair Cie Canada	Papier/carton	Vers 1959	
L	Passerelle			Gair Cie Canada	Papier/carton	Entre 1940-1960	
M	Entrepôt		Récente				Autrefois occupé par bâtiments de la Caledonian Iron Works
N	Espace libre extérieur						Autrefois occupé par bâtiments de la Caledonian Iron Works
O	Espace libre extérieur						Autrefois occupé par un entrepôt de farine de la Ogilvie

## CHRONOLOGIE

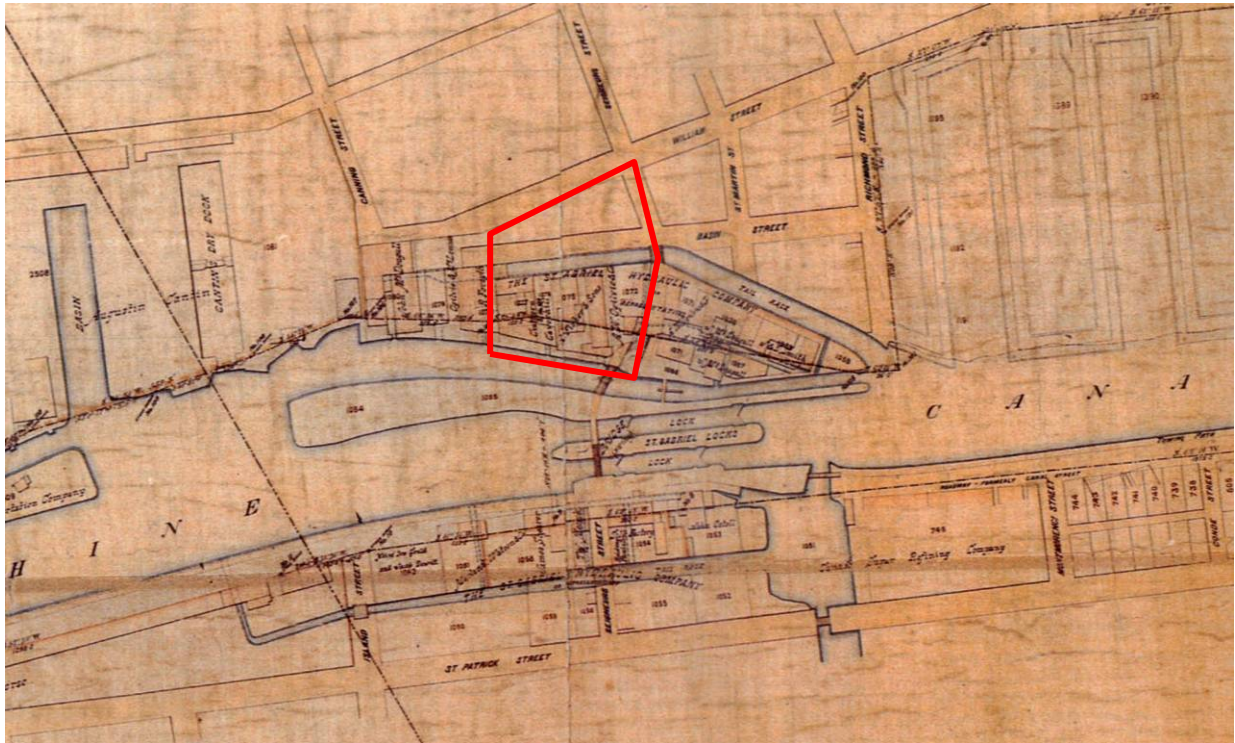
### Contexte Montréalais

**1825** : Mise en service du premier canal  
**1837** : Minoterie A.W. Ogilvie s'installe près des écluses St-Gabriel, tout juste à côté de l'emplacement à l'étude.  
**1844** : Creusage d'un nouveau chenal vis-à-vis des écluses St-Gabriel dans le cadre des travaux d'élargissement du canal, l'ancien canal devient un déversoir pouvant alimenter des industries en énergie hydraulique  
**1852** : Lots hydrauliques autour de l'écluse St-Gabriel sous-loués à des industries. Système de coursiers (canaux d'amenées) et de décharges (canaux de fuites) est établi pour utilisation de la force hydraulique.  
**1856** : 16 entreprises en production autour de l'écluse St-Gabriel  
**1860-1870** : Essor des machines à vapeur qui remplacent ou complètent le système hydraulique en place  
**1870** : Reconstruction de l'écluse St-Gabriel. À ce moment, Montréal est le plus important centre industriel au Canada.  
**1904** : Électrification des écluses et ponts du canal de Lachine  
**1929** : Création du lieu historique national du canal de Lachine  
**1942** : Démolition de la minoterie A.W. Ogilvie  
**1940** : Fermeture du canal de Lachine à la navigation.  
**1975** : Premier canal de 1825 est remblayé

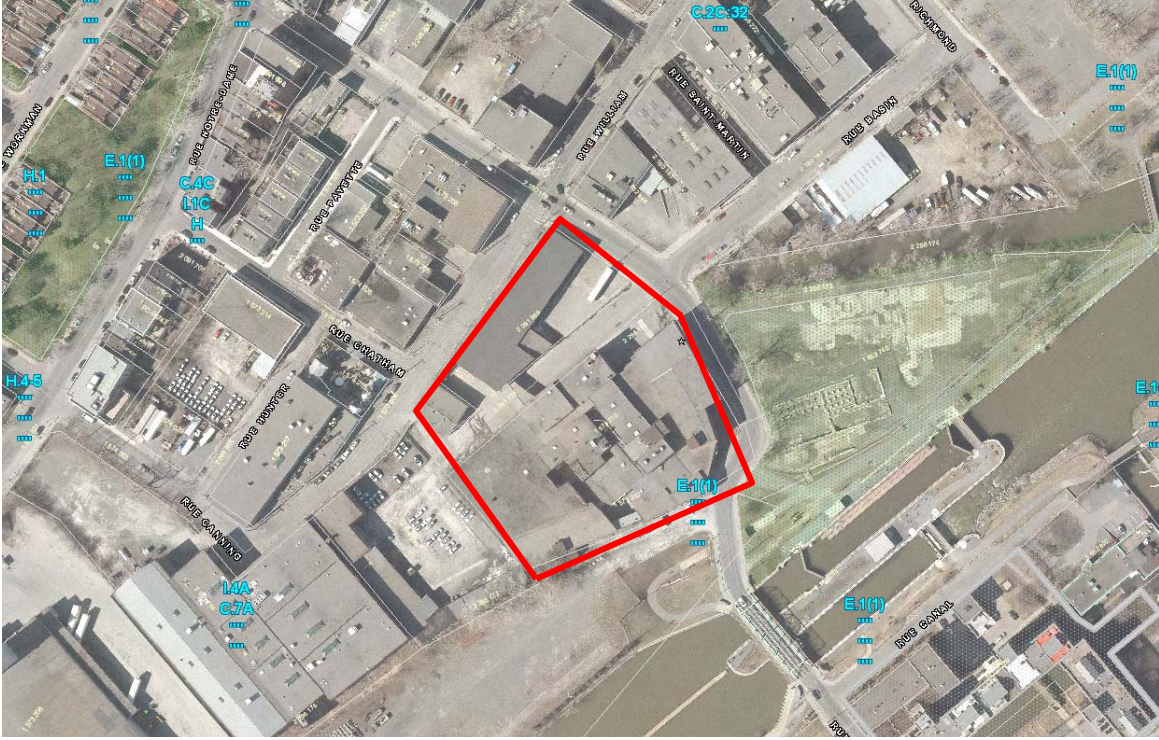
### Site de la Sonoco<sup>1</sup>

**1853** : George W. Weaver (lainages) fait construire sur le site des bâtiments semblant correspondre au bâtiment A.  
**1854** : Montreal India Rubber (caoutchouc) fait construire sur le site un bâtiment semblant correspondre au bâtiment C.  
**1857, 1897 et 1904** : Caledonian Iron Works (fonderie) s'installe progressivement au nord de la rue Basin. Il s'agit de lots standards (non hydrauliques) déjà occupés par d'autres entreprises.  
**Entre 1873 et 1879** : Montreal Woollen Mill (lainages) fait construire sur le site des bâtiments semblant correspondre aux bâtiments F et G.  
**Entre 1879 et 1887** : Montreal Woollen Mill fait construire sur le site un bâtiment semblant correspondre au bâtiment D.  
**Vers 1885** : Crathern Caverhill (quincaillerie) construit le bâtiment E.  
**Entre 1885 et 1890** : la minoterie A.W. Ogilvie (farine) fait construire un entrepôt à l'emplacement O.  
**1914** : Tout le site au sud de Basin est acheté par Montreal Box (carton/papier) (sauf le long des Seigneurs).  
**1920** : Montreal Box fait bâtir le bâtiment B à l'emplacement d'un plus ancien. Tout le site au nord de Basin est acheté par Canada Box, début de fabrication de carton.  
**Entre 1940 et 1960** : Gair Cie (carton/papier) construit le bâtiment I dans une ancienne cour. Démolition de l'entrepôt O  
**1959** : Gair Cie acquiert la totalité du site au sud de Basin pour du recyclage de carton. Elle construit aussi le bâtiment K. Démolition des bâtiments au nord de la rue Basin  
**Vers 1965** : Gair Cie construit le bâtiment H dans une ancienne cour. Le cadre bâti reste à peu près intact depuis cette date.  
**2008** : Sonoco (papier et carton) ferme l'usine qui compte 43 employés.

<sup>1</sup> Chronologie établie à partir du jumelage des données de propriété et des données cartographiques énoncées dans l'étude patrimoniale de Ghafouri Bouchard (2009). L'emplacement au nord de Basin reste plus nébuleux quant à sa chronologie d'occupation. Le bâtiment actuel semble de facture plutôt récente.



Emplacement du site de la Sonoco reporté sur le Plan of Lachine Canal de Joseph Rielle (1885), Archives nationales du Canada.



Emplacement du site de la Sonoco, Map Info 2009

## **VALEURS PATRIMONIALES (PAR ORDRE D'IMPORTANCE)**

### **Historique**

La valeur historique du site repose sur :

- Son lien étroit avec le canal de Lachine, à la tête d'un réseau de canaux reliant le cœur du continent à l'océan Atlantique par la voie des Grands Lacs et du Saint-Laurent aux XIX<sup>e</sup> et XX<sup>e</sup> siècles. Ce canal fut l'un des principaux axes de production manufacturière au Canada depuis les débuts de l'industrialisation jusqu'à la Deuxième guerre mondiale. Il témoigne des différentes phases de l'industrialisation du pays et de son rôle déterminant dans le développement industriel et commercial de Montréal.
- Son ancienneté comme l'un des premiers lotissements des sulpiciens sur les bords du canal, à la suite de l'abolition du système seigneurial. Le site est judicieusement placé au bout de la rue des Seigneurs (montée des Seigneurs) qui menait autrefois à leur domaine de la Montagne.
- Son ancienneté comme site développé suivant le système de lots hydrauliques créé en 1852 autour de l'écluse St-Gabriel.
- L'ancienneté et la continuité de son usage industriel témoignant du phénomène de réappropriation et d'adaptation d'installations anciennes suivant les besoins de production des compagnies manufacturières.
- Son lien historique avec les vestiges archéologiques en voie de mise en valeur sur la pointe des Seigneurs, notamment ceux de la minoterie A.W. Ogilvie qui possédait des installations aussi sur l'emplacement à l'étude.
- Son inclusion à un ensemble de sites industriels ayant appartenu aux compagnies Crathern Caverhill ainsi que A.W. Ogilvie, illustrant la chaîne de fabrication, de manutention et d'entreposage liés à leurs activités.
- Son lien avec le développement urbain du sud-ouest de Montréal qui découle en grande partie de l'essor industriel du canal de Lachine et, entre autres, des industries qui ont bénéficié du système des lots hydrauliques.

### **Urbaine**

La valeur urbaine du site repose sur :

- La localisation du site le long du canal de Lachine ré-ouvert à la navigation de plaisance et partie d'un lieu historique national du Canada dont les abords sont aménagés sous forme de parc linéaire avec piste cyclable.
- La position privilégiée du complexe au cœur d'un pôle historique composé notamment de l'écluse St-Gabriel, du pont des Seigneurs, du canal navigable, de vestiges archéologiques et d'imposants édifices historiques (Redpath et la Corticelli). Le tout formant une concentration exceptionnelle d'éléments patrimoniaux dans un espace relativement réduit.
- Le rôle fondateur du site, dont le terrain de forme irrégulière (déterminé par les canaux aménagés pour des fins industrielles) a généré une trame urbaine aussi irrégulière (notamment la rue Basin et la rue des Seigneurs).
- La capacité du site dans son ensemble de rendre perceptible et compréhensible le système hydraulique implanté en 1852 pour le développement industriel du secteur et aujourd'hui presque complètement invisible, plus précisément :
  - o la capacité des bâtiments E et B de matérialiser le tracé du canal de 1825 et le chemin de halage aujourd'hui invisibles.
  - o la capacité des bâtiments A, C, F et D, alignés sur le réseau de coursiers et de canal

- Sa visibilité depuis le pont des Seigneurs, en raison de son implantation dans la courbe de la rue de Seigneurs.
- Le rôle de porte d'entrée du bâtiment A, permettant la découverte du canal depuis le centre-ville, après avoir emprunté la courbe de la rue des Seigneurs qui contourne l'édifice.
- La visibilité du bâtiment A depuis le parc archéologique en voie de mise en valeur sur la pointe des Seigneurs.
- La contribution des bâtiments A, B et E au caractère du front bâti du canal par leur intégration tout en sobriété.
- Le lien direct entre le site et l'ancien canal de fuite toujours présent le long de la pointe des Seigneurs, celui-ci le traversant autrefois sur toute sa longueur.

### **Archéologique**

La valeur archéologique du site repose sur :

- La possibilité de documenter la transformation de l'énergie de l'eau en énergie mécanique par le moyen de canaux de dérivation, de mécanismes de vannes, de moteurs hydrauliques et de turbines, de même que la transition vers d'autres formes d'énergies.
- La possibilité de documenter les procédés de fabrication des industries ayant occupé le site, notamment l'utilisation de l'eau du canal entrant dans la fabrication du carton, de même que la machinerie et les outils requis.

### **Architecturale**

La valeur architecturale du site repose sur :

- Le caractère fonctionnel et la capacité d'évolution des bâtiments qui composent l'ensemble.
- Le caractère industriel et fonctionnel de la façade du bâtiment A qui vient cadrer la rue des Seigneurs et offrir un front de parc en lien avec la thématique du lieu.
- Le caractère typique de la façade en brique du bâtiment B, représentatif de l'architecture industrielle des abords du canal de Lachine de la fin du XIX<sup>e</sup> et du début du XX<sup>e</sup> siècle.



## ÉLÉMENTS CARACTÉRISTIQUES

### Valeur historique

- La géométrie irrégulière du lot et le tracé des rues Basin et des Seigneurs qui le borde
- L'alignement des bâtiments E et B, suivant le tracé du canal de 1825 (aujourd'hui invisible) et matérialisant son existence
- La structure d'implantation des bâtiments perpendiculaire au canal, suivant le réseau hydraulique qui desservait les industries en énergie et en eau.
- La façade du bâtiment A visible depuis le parc archéologique de la pointe des Seigneurs
- Les vestiges du canal de 1825 et le chemin de halage
- Les vestiges du canal de fuite
- Les vestiges des coursiers et des équipements mécaniques liés au système hydraulique
- Les artefacts et machineries reliés aux productions manufacturières diverses

### Valeur urbaine

- La géométrie irrégulière du lot et le tracé des rues Basin et des Seigneurs qui le borde
- L'alignement des bâtiments E et B, suivant le tracé du canal de 1825 (aujourd'hui invisible) et matérialisant son existence
- La structure d'implantation des bâtiments perpendiculaire au canal, suivant le réseau hydraulique qui desservait les industries en énergie et en eau.
- La position privilégiée du site dans l'axe du pont des Seigneurs
- Les façades du bâtiment A visibles depuis le canal, la rue des Seigneurs et le parc archéologique de la pointe des Seigneurs.
- La façade du bâtiment B visible depuis le canal.
- Le lien visuel avec le canal de fuite résiduel qui borde toujours la pointe des Seigneurs

### Valeur archéologique

- Les vestiges du canal de 1825 et le chemin de halage
- Les vestiges du canal de fuite
- Les vestiges des coursiers et des équipements mécaniques liés au système hydraulique
- Les artefacts et machineries reliés aux productions manufacturières diverses

### Valeur architecturale

- Un assemblage de volumes et de matériaux dans un esprit fonctionnaliste évolutif
- Une organisation autour de cours et de passerelles
- Les trois façades visibles du bâtiment A offrant un front bâti sur le parc archéologique et marquant l'entrée du canal depuis le pont et la rue des Seigneurs
- La façade du bâtiment B, avec ses retraits et insertions, typique des bâtiments industriels bordant le canal de Lachine.

## ÉTUDES SUPPLÉMENTAIRES RECOMMANDÉES

- Interventions archéologiques à court terme pour localiser le canal de 1825, le chemin de halage, l'amorce des coursiers et le canal de fuite afin d'alimenter un concept de mise en valeur dans le cadre du projet de développement.
- Étude d'ensemble prospective du secteur d'intérêt patrimonial de l'écluse Saint-Gabriel en vue de sa mise en valeur.

## BIBLIOGRAPHIE

ARCHEMI. *Inventaire et évaluation des ressources culturelles du canal de Lachine. Rapport synthèse*. 3 volumes. Montréal, Parcs Canada, novembre 1995. Fiche 5BI08N.

ETHNOSCOPI. *Étude de potentiel archéologique, 50, rue des Seigneurs, Montréal*. Montréal, Sonoco, mai 2009. 37 pages et annexes.

GHAFOURI, BOUCHARD. *Étude patrimoniale : complexe industriel Sonoco, 50 rue des Seigneurs, Montréal*. Westmount, Ethnoscop, mai 2009. 79 pages.

PATRI-ARCH. *Planification détaillée du secteur Griffintown : analyse du cadre bâti*. Montréal, Ville de Montréal, 2007. Fiches 32 et 52.

SACL. *Le parc archéologique de la Pointe-des-Seigneurs : un paysage à lire, un paysage à vivre !* Montréal, Ville de Montréal, mars 2002. 61 pages.

BaNQ, Cartes et plans

## COMITÉ

**Sébastien Bachmann**, gestionnaire de ressource culturelle, Parcs Canada

**Gabriel Bodson**, conseiller en aménagement, Division de l'expertise en patrimoine et de la toponymie, Service de la culture et du patrimoine.

**Patrick Bouffard**, conseiller en aménagement, arrondissement Le Sud-Ouest

**Stéphane Conant**, chargé de projets – Urbanisme, Division de l'urbanisme, Service du développement économique et urbain.

**Isabelle G. Croteau**, planificatrice, Parcs Canada

**Gilles Domingue**, architecte, arrondissement Le Sud-Ouest

**Anne-Marie Dufour**, architecte, Division de l'expertise en patrimoine et de la toponymie, Service de la culture et du patrimoine.

**Jean Laberge**, architecte, Division de l'expertise en patrimoine et de la toponymie, Service de la culture et du patrimoine.

**Marie-Claude Morin**, archéologue, conseillère en aménagement, Division de l'expertise en patrimoine et de la toponymie, Service de la culture et du patrimoine.

## Rédactrice

Anne-Marie Dufour, architecte, DEPT

14 juin 2011