

PPU Le Quartier Latin - Îlot Saint-Sulpice

CONSOLIDATION des ESPACES OUVERTS

NOVEMBRE 2012



LES TERRASES ST-SULPICE

christian THIFFAULT
architecture design urbain

CONSOLIDATION des ESPACES OUVERTS

NOVEMBRE 2012

A. Dans le cadre du PPU Quartier Latin

- Plan d'actions
- Intérêt patrimonial
- Potentiel de développement
- Espaces ouverts et secteurs à consolider

B. Îlot Saint Sulpice

- Analyse de l'existant
- Relevé photographique

C. Action 1. Perméabilité de l'îlot

D. Action 2. Interventions artistiques

- Programme de murales

E. Action 3. Stationnement pour vélo

- Bixi et vélo privé

F. Action 4. Verdissement de l'îlot

- Agriculture urbaine

- Murs végétaux
- Infrastructure d'eau

G. Action 5. Restauration

- Terrasses et Service mobile de restauration

H. Action 6. Animation Urbaine

- Théâtre urbain
- Mise en lumière

I. Action 7. Un Quartier Jeune

- Logements pour étudiants et artistes

J. Action 8. Développement urbain durable

- Eaux de pluie

K. Projet d'aménagement pour la cour

- Shéma d'idées
- Plan Option 1 et Option 2
- Perspectives d'ambiances

Plan d'Actions du Quartier Latin

UNE DESTINATION UNIQUE DE LA CULTURE ET DU SAVOIR

- 4.6.2a Élaboration d'un plan de mise en valeur du campus urbain ;
- 4.6.3d Lancer un programme de **murales** et d'**interventions artistiques**, incluant des oeuvres d'art, sur le domaine public et privé
- 4.6.4e Améliorer les parcours par le réaménagement des rues, des places et par l'**insertion d'art public** (Réaménagement des rues en fonction des piétons, verdissement et insertion d'oeuvres d'art) ;
- 4.6.4a Réalisation des **microaménagements** (Plan directeur et de mise en valeur) .

UNE EXPÉRIENCE URBAINE DISTINCTIVE

- 5.5.2c Ajouter des **stationnements pour vélos** (Plan de gestion des déplacements) ;
- 5.5.3a-b Autoriser un **service mobile de restauration** sur le domaine public, Faciliter l'installation de **restaurants** dans les parcs
- 5.5.3c Normaliser l'aménagement de **terrasses** (Réglementation) ;
- 5.5.3e Poursuivre le déploiement du **Parcours lumière** (Parcours lumière du Quartier des spectacles) .

UN QUARTIER LATINE JEUNE, BRANCHÉ, INTELLIGENT QUI VIT 24/7

- 6.5.1a Définir une **typologie résidentielle** destinée à une clientèle jeune utilisatrice de haute technologie ;
- 6.5.1c Encourager les **projets résidentiels** architecturalement innovateurs ;
- 6.5.1e Réviser les **hauteurs et densités** ;
- 6.5.4a **Verdir** et combattre les îlots de chaleur ;
- 6.5.4f Encourager les initiatives d'**agriculture urbaine**;
- 6.5.4c Faire du Quartier latin un laboratoire des bonnes pratiques en **développement urbain durable**.

Consolidation de la cour de l'îlot Saint-Sulpice

Au milieu du Quartier Latin et dans l'effervescence du Campus de l'UQAM se trouve l'îlot Saint-Sulpice, entouré par la Rue Saint-Denis, la Rue Ontario, la Rue Sanguinet et la Rue Émery. Cet ensemble de bâtiments d'intérêt patrimonial important participe activement de la vie culturelle du quartier. En plus, nombreux bars et cafés s'y retrouvent, notamment *Les Terrasses Saint-Sulpice* fondé en 1980 et installé dans deux résidences victoriennes érigées à la fin du 19^e siècle, ainsi que l'ancienne Bibliothèque Saint-Sulpice, actuellement en restauration qui accueillera sous peu Le Vivier, centre de création et diffusion de musique contemporaine.

Une des richesses la plus cachée ou la plus méprisée de l'îlot est l'espace négligé et mal entretenu de la cour intérieure. Pourtant, en 1987 une résolution municipale avait été adoptée afin de rendre cet endroit public et de le transformer en parc. Alors qu'actuellement l'usage excessif et incontrôlé des voitures qu'y stationnent détériore l'endroit et rendent impossible l'appropriation de l'espace par le voisinage et les citoyens. Deux accès publics sont possibles pour pénétrer jusqu'à l'intérieur de la cour, par l'Avenue Joly depuis la Rue Ontario ou depuis la Rue Saint-Denis à travers l'accès régulé de la Bibliothèque.

Nous croyons que la mise en valeur et la consolidation de cet espace ouvert, au cœur du Quartier Latin, comme un jardin public renforcerait l'activité urbaine et la mixité du secteur, entre étudiants, résidents, et acteurs de la vie culturelle. *Les Terrasses St-Sulpice* jouent un rôle crucial dans l'accès à cet espace, comme une porte d'entrée, étant donné que leur terrain donne sur trois des quatre rues entourant l'îlot. A cet effet, le remaniement des propriétés du St-Sulpice est traité de manière à renforcer la porosité entre les rues et le cœur d'îlot, notamment avec la création d'un passage extérieur (coté Sanguinet) et d'un passage intérieur ouvert, inspiré des passages européens (coté St-Denis).

Proposition de consolidation de la cour de l'îlot Saint-Sulpice

L'existence de plusieurs murales peintes, de végétaux, de superficies de façade aveugles importantes, et la présence de quelques terrasses de restauration clôturées, donnent des pistes pour entrevoir le potentiel de cet espace ainsi que de possibles voies d'action pour l'aménager. L'intention du projet est de créer un jardin public qui améliorerait la qualité de vie du voisinage et du quartier.

Nous envisageons un îlot plus perméable au bénéfice des piétons, qui renforcerait les liens entre les différents espaces ouverts et permettrait une meilleure relation entre les ensembles bâtis, ce qui favoriserait la sécurité de l'espace. Ainsi, l'insertion de stationnements pour vélos privés et pour vélos Bixi encourageraient le transport actif et collaborerait à diminuer la place de l'automobile au profit de l'espace public. À travers des actions de verdissement, telles que l'agriculture urbaine ou un mur de plantes grimpantes, la cour intérieure encouragerait les citoyens, les commerçants et les artistes à s'approprier davantage cet espace. De plus, l'insertion d'interventions artistiques ainsi que la promotion de spectacles extérieurs pourraient certainement améliorer l'expérience urbaine.

Nous entrevoyons donc la possibilité d'établir une collaboration entre tous les acteurs de ce milieu afin de renforcer l'animation, la mixité, la qualité de vie et la densification des usages de cet espace au cœur du Quartier Latin, renforçant l'image d'un quartier en pleine effervescence.

A. PPU QUARTIER LATIN. INTÉRÊT PATRIMONIAL

Intérêt patrimonial

Légende

- Édifice cité, classé et reconnu
- Édifice ou ensemble d'intérêt patrimonial
- Édifice ou ensemble moderne
- Insertion contemporaine d'intérêt
- Limite du PPU



Bibliothèque Le Saint Sulpice

La façade avant et arrière de l'ancienne bibliothèque Saint Sulpice sont déjà en cours de restauration. Le gouvernement du Québec a racheté en 2007 l'édifice et permet, par le biais du Ministère de la Culture, au groupe *Le Vivier*, un regroupement de 27 organismes montréalais dédiés au développement et à la diffusion des musiques de création de l'occuper. Ceux-ci projettent d'en faire un lieu de diffusion, de création et de recherche en musiques nouvelles et contemporaines.

1914
Construction de la bibliothèque Saint-Sulpice

Développement du *Red Light District*, un des plus importants en Amérique du Nord





Potentiel de développement du Quartier Latin

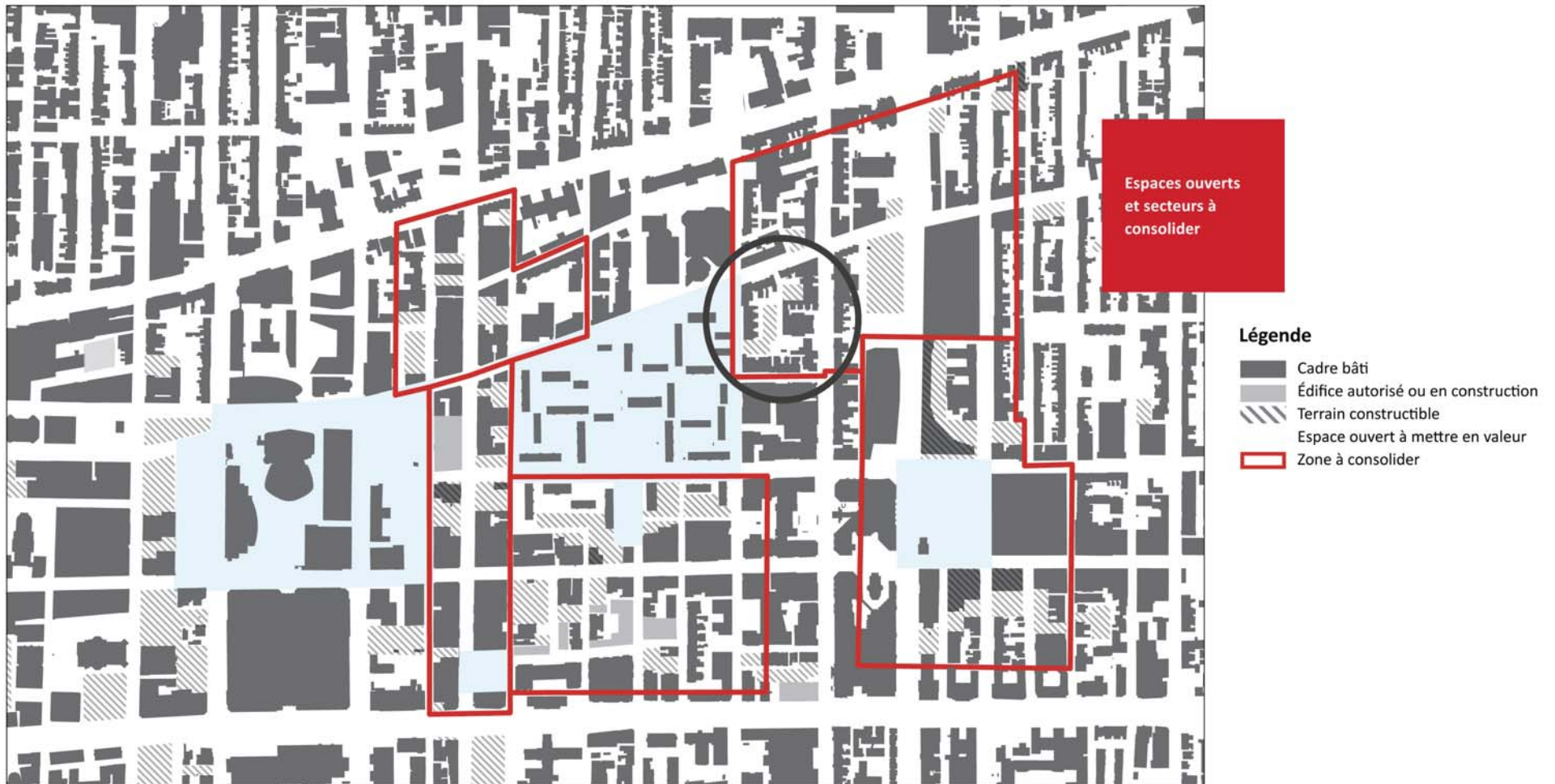


Potentiel de
développement
du Quartier latin

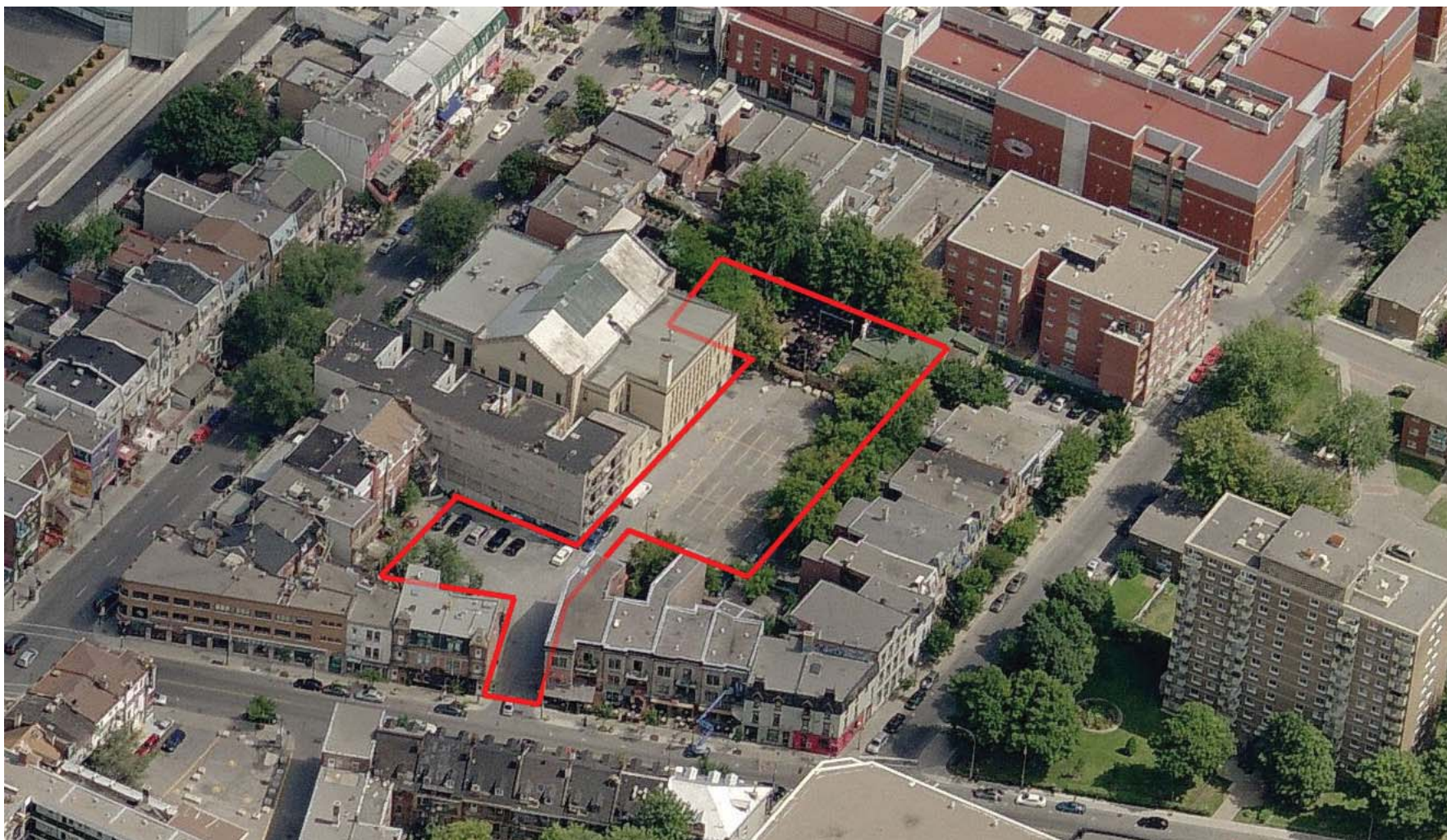
Légende

-  Potentiel de développemer
-  Projet autorisé ou en construction

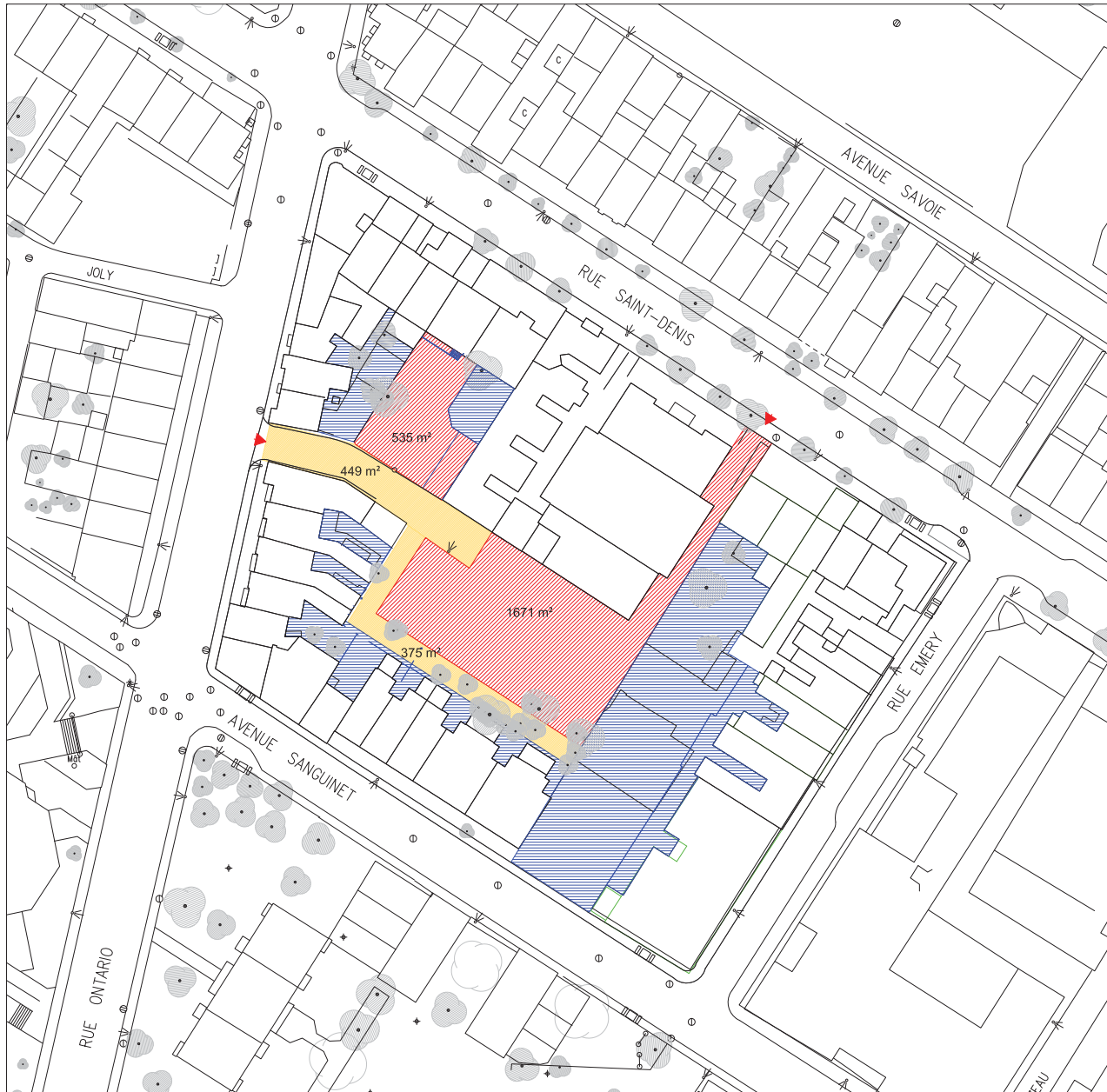
Espaces ouverts et secteurs à consolider






Implantation



B. ÎLOT SAINT SULPICE. Servitudes existantes



-  Avenue Joly (449 m²)
et ruelle (375 m²)
-  Servitude privée accessible au public
(1671 m² + 535 m²)
-  Servitude privée
(St Sulpice 1779 m² + autres 940 m²)

B. ÎLOT SAINT SULPICE. Diffusion culturelle et terrasses existants


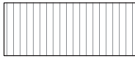





B. ÎLOT SAINT SULPICE. Stationnement et circulations existants



Aujourd'hui, l'espace de la cour est utilisé comme stationnement pour les voitures.

De plus, l'ancienne ruelle verte est devenu aussi un lieu pour garer temporairement les voitures des voisins, usage qui détériore l'endroit.

-  Déchets
-  Zone de déchargement
-  Zone de stationnement
-  Entrée à garage
-  Arbres existants



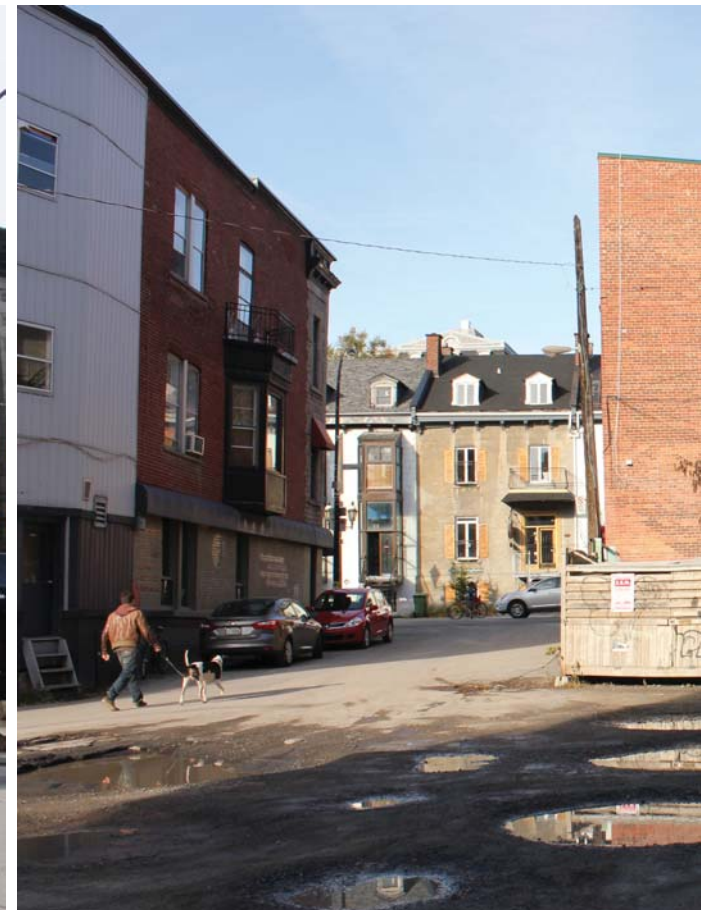
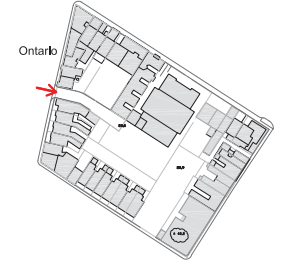
B. ÎLOT SAINT SULPICE. Relevé photographique

Entrée dans la cour depuis la Rue Saint-Denis



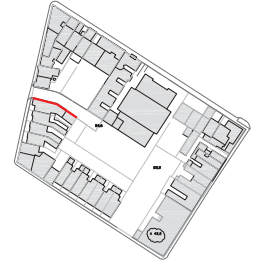
B. ÎLOT SAINT SULPICE. Relevé photographique

Entrée dans la cour depuis la Rue Ontario (Avenue Joly)



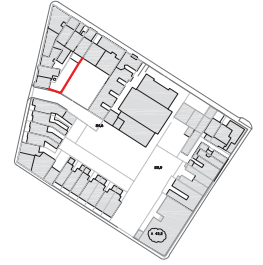
B. ÎLOT SAINT SULPICE. Relevé photographique

Entrée dans la cour depuis la Rue Ontario



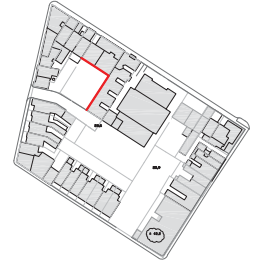
B. ÎLOT SAINT SULPICE. Relevé photographique

Élévation des arrières de la Rue Ontario



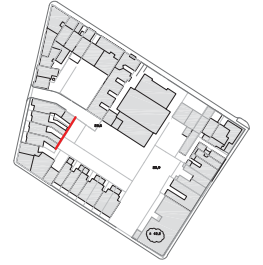
B. ÎLOT SAINT SULPICE. Relevé photographique

Élévations des arrières de la Rue Saint-Denis



B. ÎLOT SAINT SULPICE. Relevé photographique

Élévation des arrières de la Rue Ontario



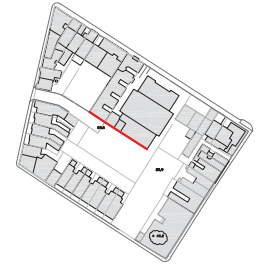
B. ÎLOT SAINT SULPICE. Relevé photographique

Élévation des arrières des appartements de la Rue Sanguinet



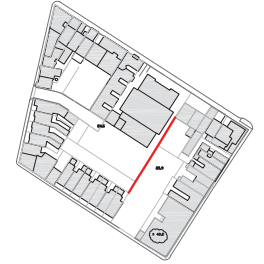
B. ÎLOT SAINT SULPICE. Relevé photographique

Facade arriere de la Bibliothèque Saint Sulpice et du bâtiment adjacent



B. ÎLOT SAINT SULPICE. Relevé photographique

Clôture des Terrasses Le Saint-Sulpice depuis la coeur d'îlot



Pour une cour perméable

Aujourd'hui il existe deux accès à la cour de l'îlot : un depuis la rue Ontario et un accès contrôlé depuis la Rue St Denis.

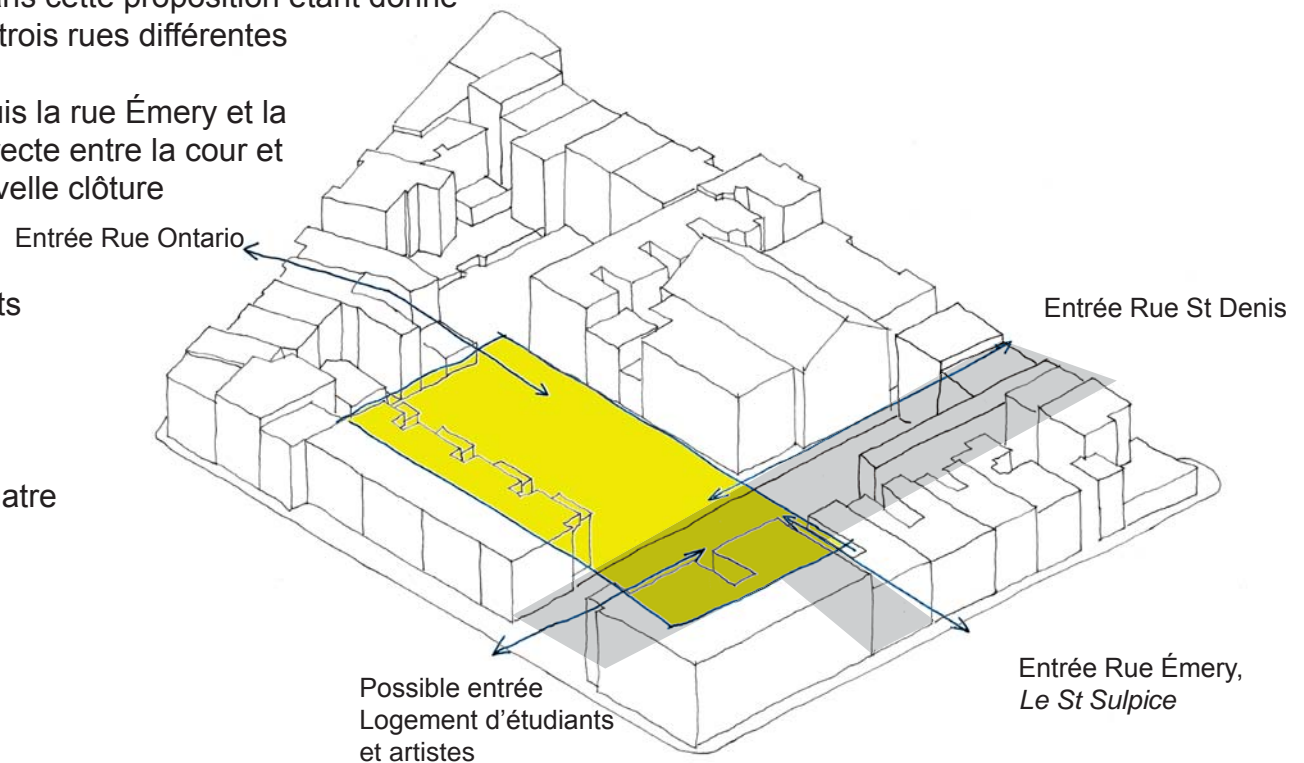
L'objectif le plus important pour le succès de l'aménagement de la cour est d'assurer sa perméabilité, action qui va également assurer la sécurité de l'espace.

Les *Terrasses St-Sulpice* ont un rôle clef dans cette proposition étant donné l'étalement de leur terrains et leur accès sur trois rues différentes

L'entrée par *Les Terrasses* est possible depuis la rue Émery et la rue St-Denis. On prévoit une relation plus directe entre la cour et les *Terrasses Saint Sulpice* grâce à une nouvelle clôture plus poreuse.

Un possible projet de logement pour étudiants et artistes ouvert en rez-de-chaussée, permettrait une nouvelle entrée depuis la rue Sanguinet.

Ainsi on donne accès à la cour depuis les quatre rues adjacentes.



D. INTERVENTIONS ARTISTIQUES. Programme de murales

Interventions artistiques existantes

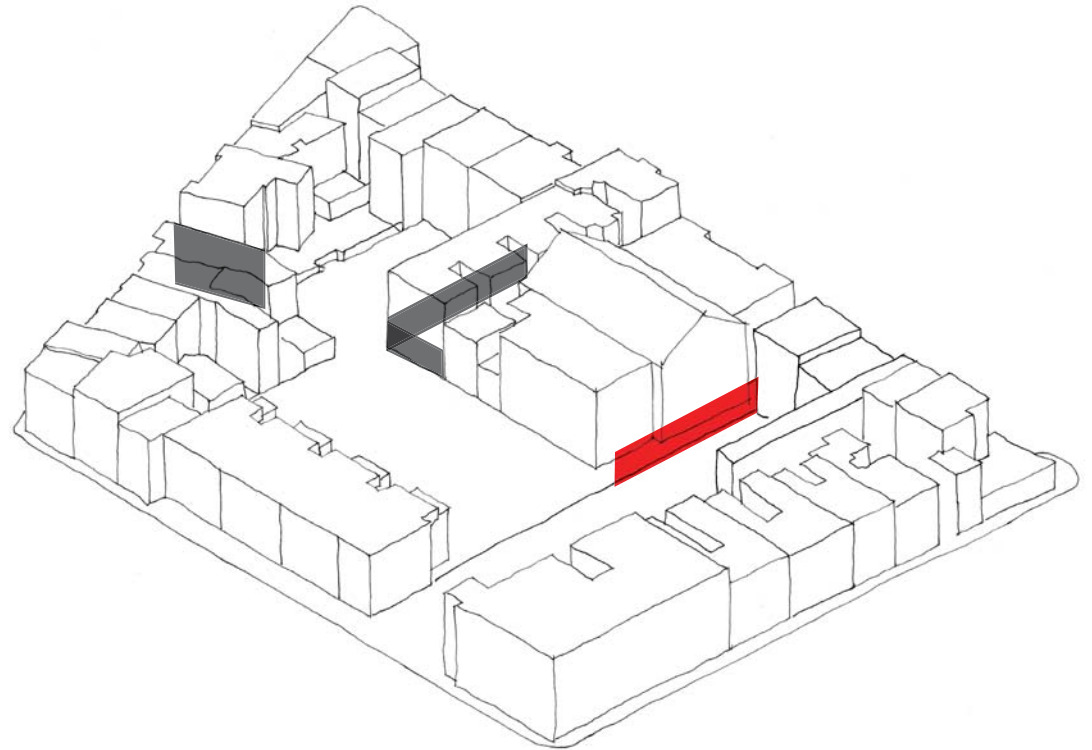
Mise en valeur des interventions artistiques existantes ainsi que la promotion de nouvelles interventions.



Murale sur le mur du Restaurant Le Pelerin



Graffiti dans la cour intérieure

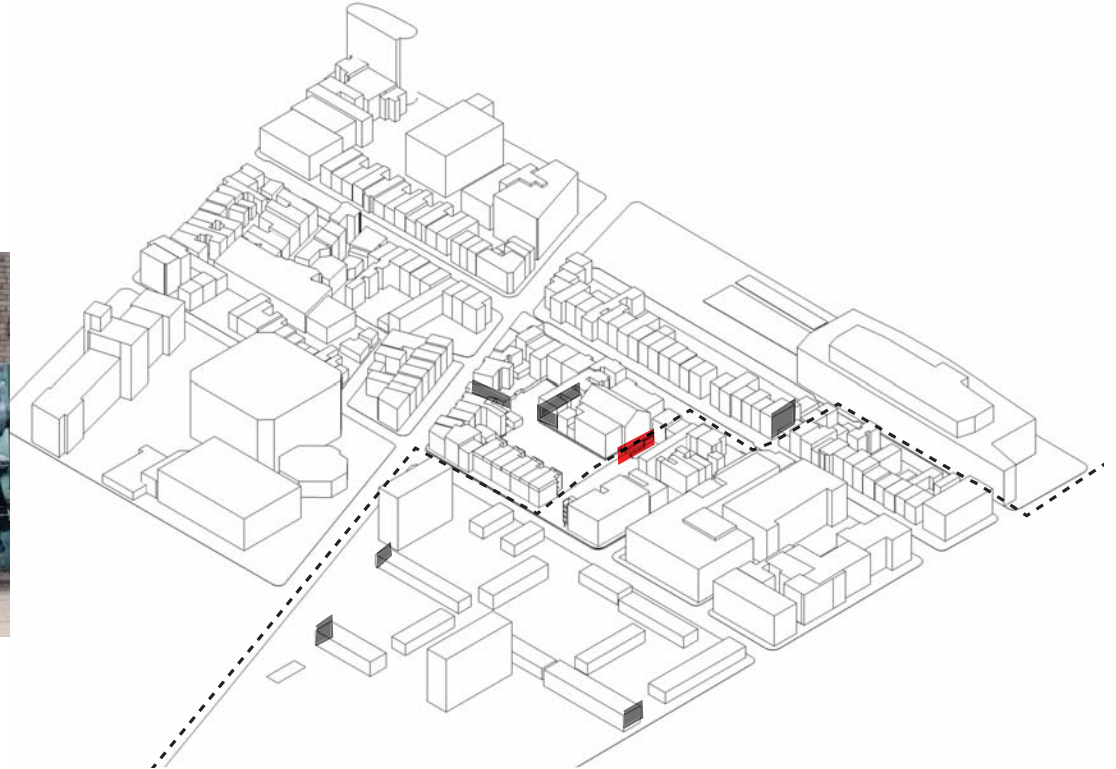


D. INTERVENTIONS ARTISTIQUES. Programme de murales

Parcours de murales du Quartier Latin

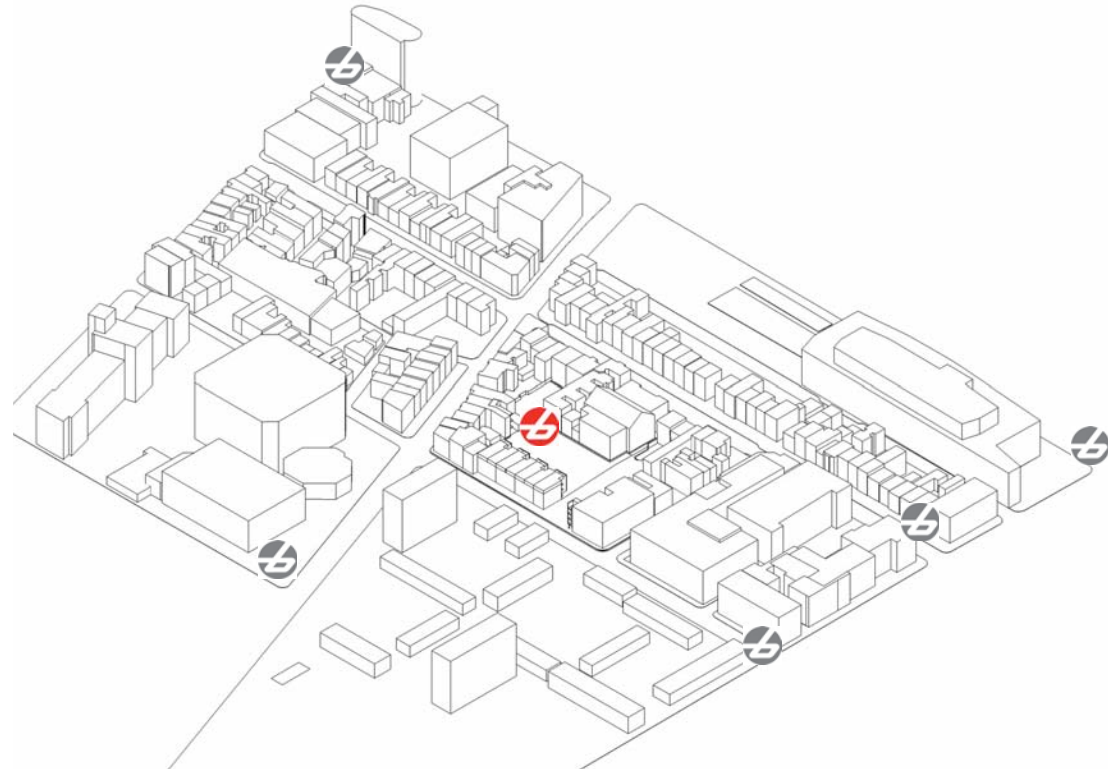
Dans le cadre du lancement d'un programmes de murales, nous proposons un parcours qui renforce les liens entre les différents espaces ouverts et les coeurs des îlots à travers des murales. Des liens entre des pôles pourraient ainsi être établis et permettre une meilleure relation et dialogue entre ses espaces publics.

- 1- Commémoration du Refus global à la place Paul-Émile-Bouduas.
- 2- Graffiti existant dans la cour de l'îlot Saint Sulpice.
- 3- Murale des américanis David Guinn et Philip Adams le long du boulevard De Maisonneuve, sur les Habitaitons Jeanne-Mance.



Stationnement pour Bixi et pour vélos privés

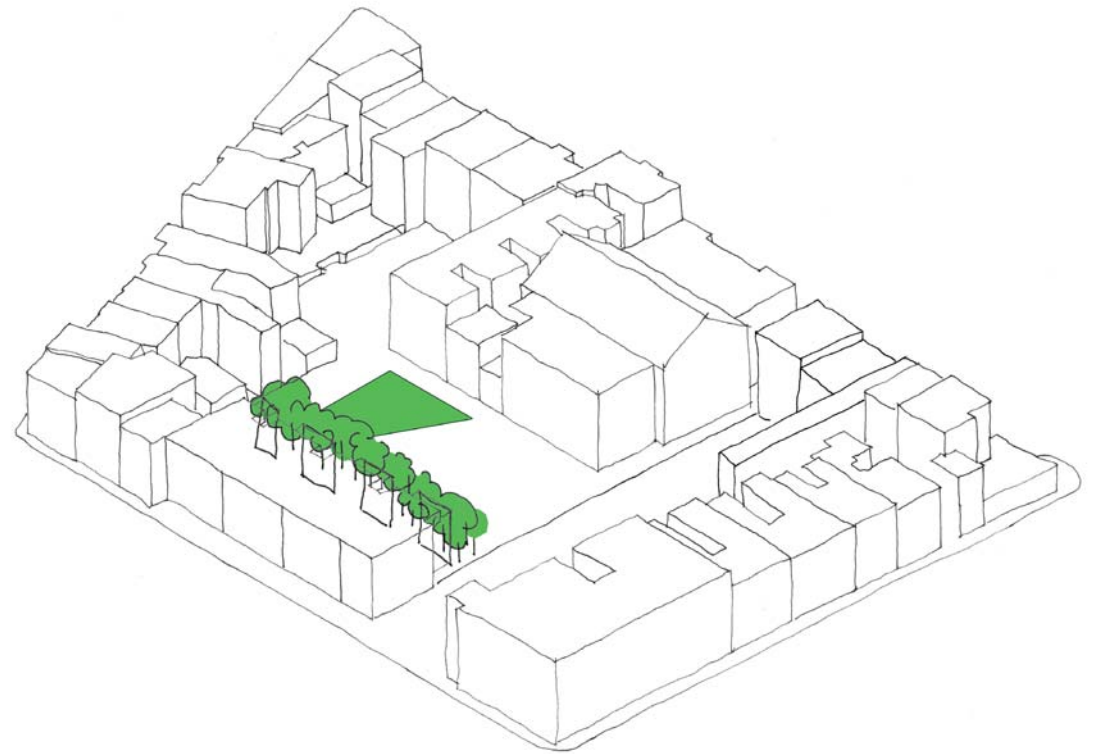
Afin de prioriser le transport actif et renforcer les liens avec les quartiers limitrophes, nous proposons des stationnements pour vélos dans la cour intérieure. Ainsi, on s'inscrit dans une approche flexible du Quartier Latin où les rues sont partagées entre les différents moyens de transport selon les saisons, les jours et les moments de la journée. Autant des stations de vélos BIXI ou de vélos public seraient installées, un tel usage dans la cour permet non seulement de la rendre vivante, mais également de favoriser une circulation à l'intérieure.



Agriculture urbaine

Le verdissement entraîne des répercussions positives, tant au point de vue de l'environnement et que de la cohésion sociale :

- Prise en charge par les citoyens et les commerçants de leur milieu de vie ;
- Lutte contre la chaleur urbaine et la pollution de l'air;
- Augmentation du couvert végétal ;
- Amélioration de la propreté des lieux ;
- Embellissement et sécurisation du milieu de vie.



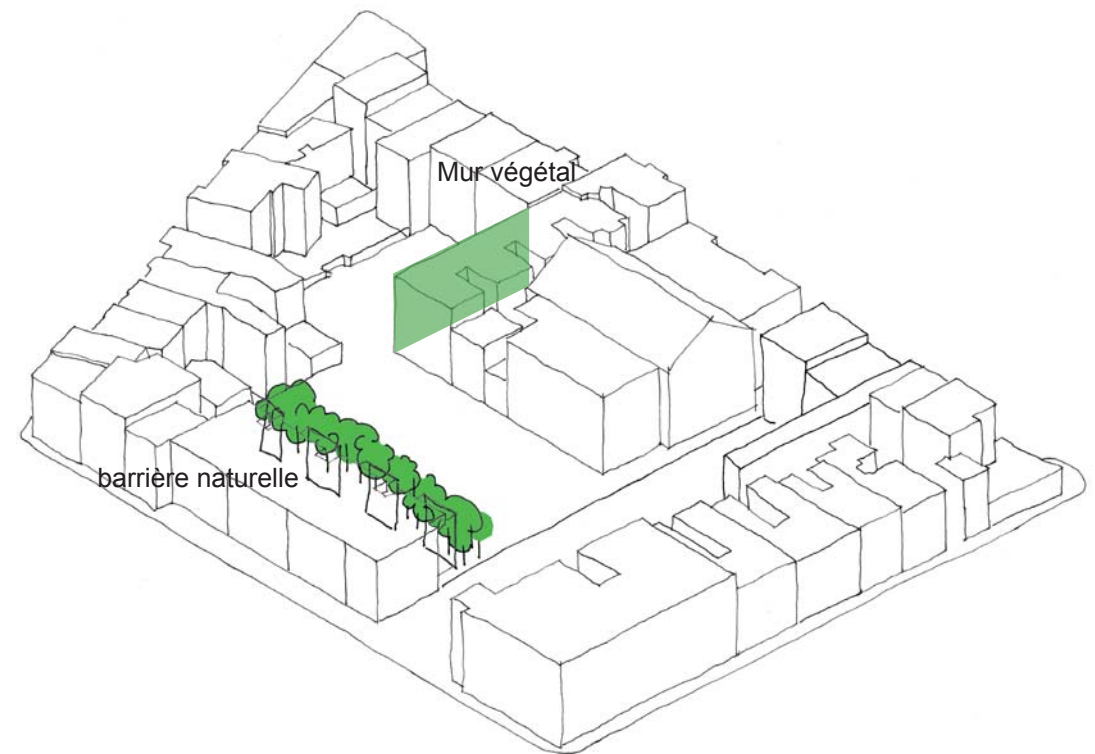
Murs végétaux, plantations et arbres

Impacts positifs du verdissement des façades :

- Amélioration de la qualité de vie de voisinage ;
- Isolement phonique et thermique naturelle de votre habitation ;
- Consiste en une éco-construction dans le milieu urbain ;
- Contribution à la dépollution du milieu urbain, amélioration de la qualité de l'air et à l'esthétique de nos villes ;
- Combat les îlots de chaleur.

Pour le confort et la privacité des voisins

Afin de respecter les habitations à proximité et leur privacité, des nouveaux arbres pourraient être plantés à côté des existants pour créer une barrière naturelle.



Infrastructures d'eau

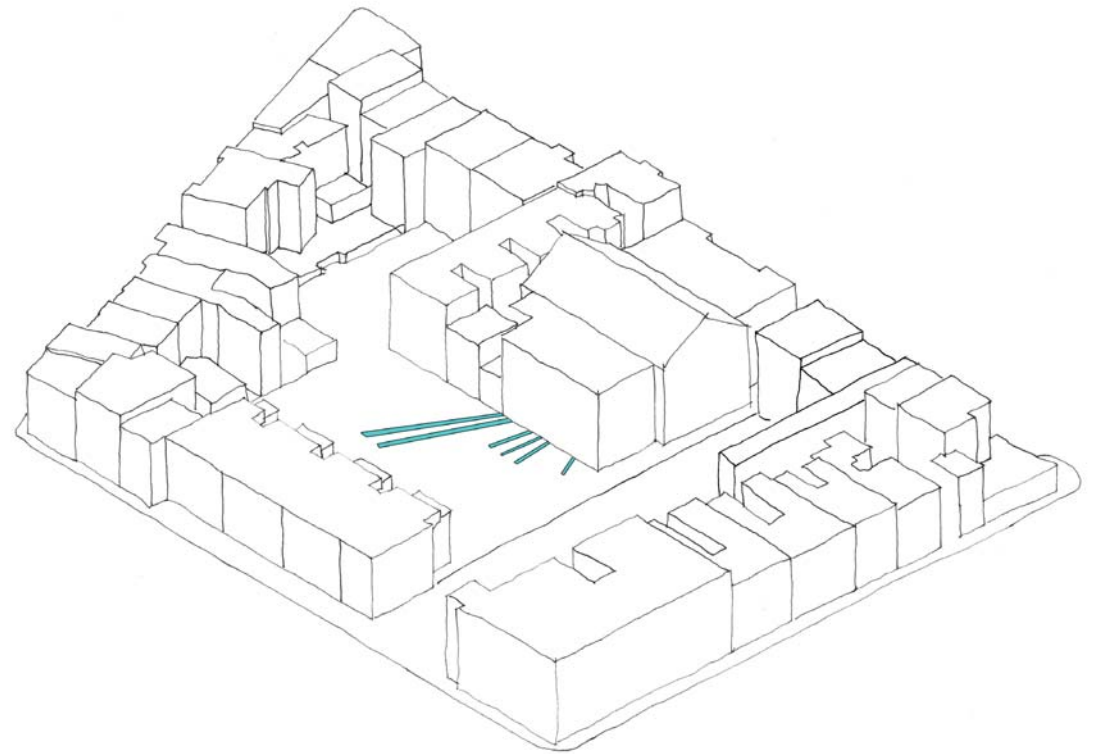
Diverses mesures liées aux infrastructures urbaines peuvent protéger la population contre la chaleur, atténuer les bruits ambiants, créer des espaces pour enfants, comme entre autre, l'accès à des installations de rafraîchissement telles que les jeux d'eau ou les fontaines.



Place Victoria, Quartier International.

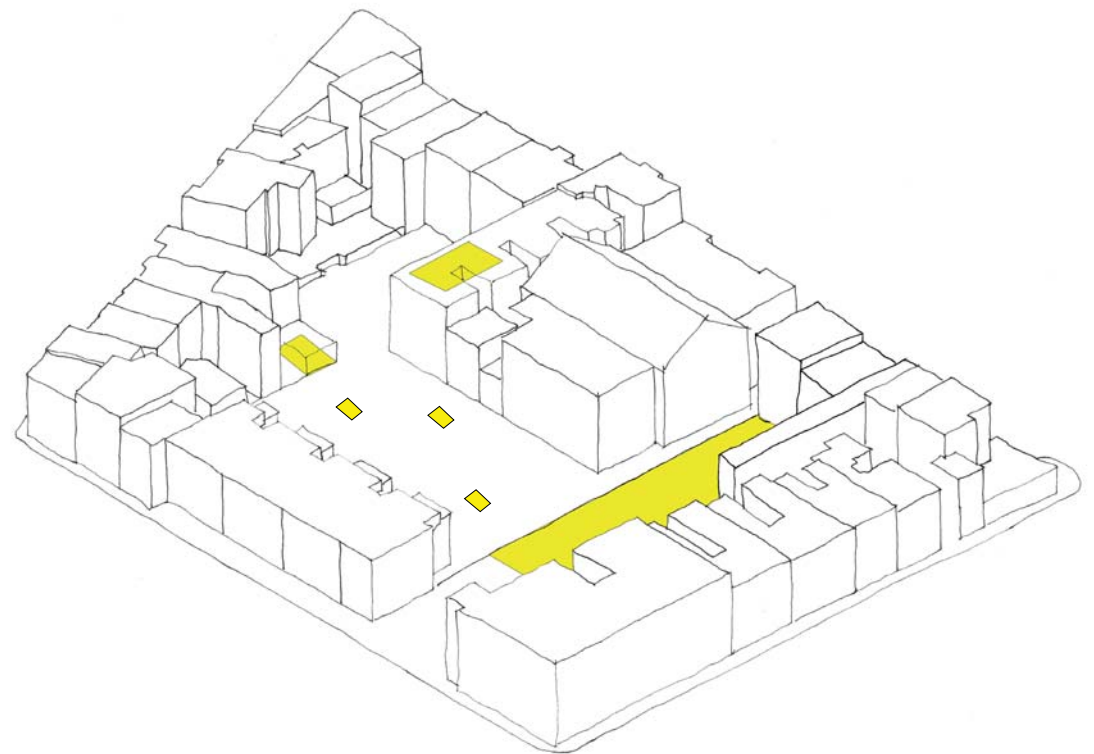


Place des Festivals, Quartier des Spectacles.



Terrasses et Service mobile de restauration

L'aménagement de la cour encourage les services de restauration sur le domaine public. La connexion et la porosité entre l'espace public et les *Terrasses du St-Sulpice*, *Le Commensal* et *Le Pèlerin* serait favorisée, les clôtures actuelles seraient remplacées par des limites plus poreuses favorisant un accès à partir de l'espace en coeur d'îlot. Également cet espace pourrait permettre à des services mobile de restauration de rentrer à l'intérieur de l'îlot lors de certains événements.



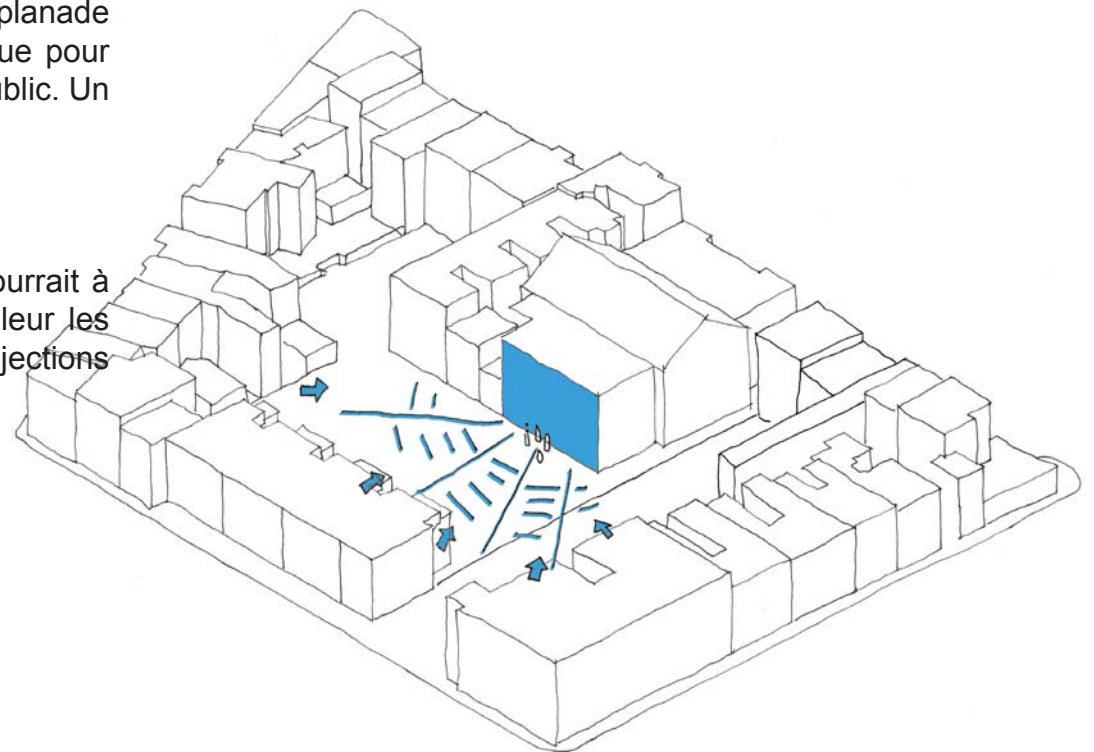
Théâtre urbain

Afin de promouvoir les spectacles et l'activité de *Le Vivier* entre autres, on aménage l'espace ouvert pour faciliter la installation de scènes temporaires et d'équipements en plein air pour accueillir de nombreux spectateurs.

On aménage le lieu en forme d'auditorium où une esplanade en pente donne à son bas sur la façade de la bibliothèque pour favoriser la perception des spectacles par l'ensemble du public. Un théâtre urbain comme le plus évident de l'urbanité.

Mise en Lumière

À proximité du Quartier des spectacles, ce coeur d'ilôt pourrait à la fois se joindre au Parcours Lumière en mettant en valeur les façades de la Bibliothèque, mais également accueillir des projections lumineuses lors d'événement ponctuel.



Aménagement en forme d'amphithéâtre :
Pienza au Campo de Siena, s XIII.

I. UN QUARTIER JEUNE. Logements pour étudiants et artistes

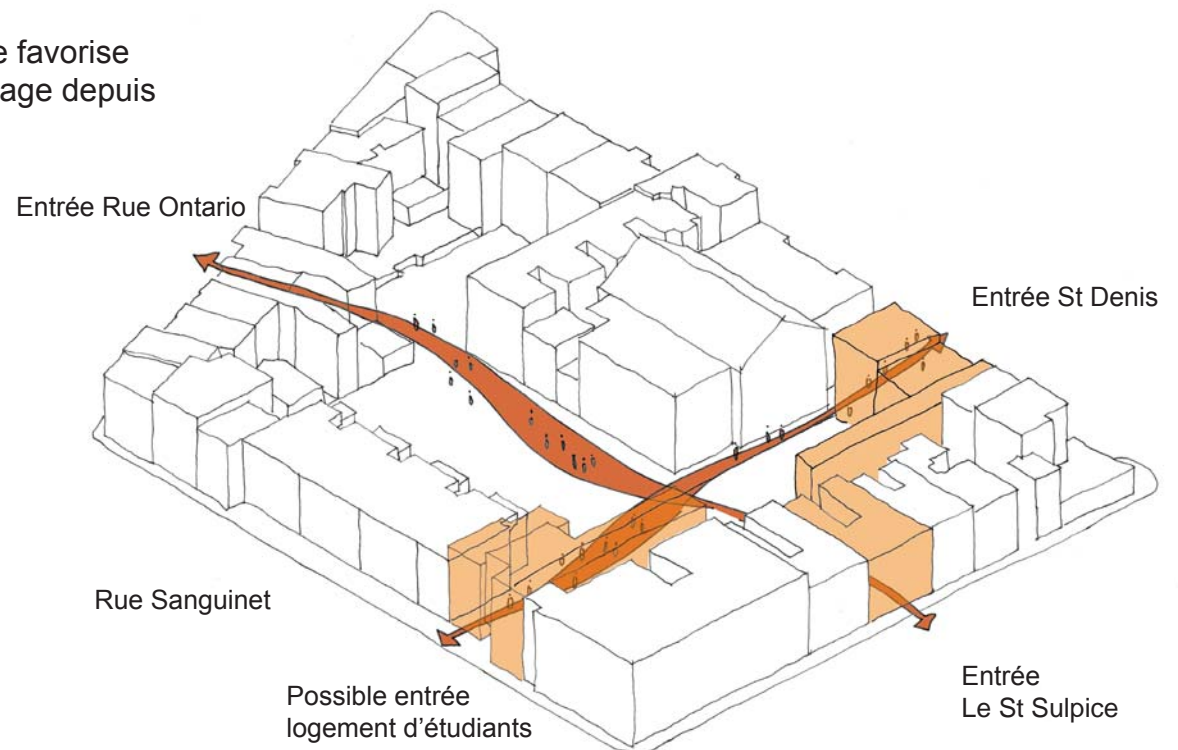
Logements pour étudiants et artistes

Au coeur du Campus urbain de l'UQAM on imagine des logements qui répondent aux besoins d'une clientèle jeune, urbaine, branchée et créative.

La définition d'une typologie résidentielle pour jeunes avec le rez-de-chaussée commercial promouvoit la mixité des usages et des sphères sociales, tout en créant une synergie entre les résidents, travailleurs et étudiants.

Ce projet révisé les hauteurs et les densités, ainsi que favorise la perméabilité de l'îlot avec un nouveau accès / passage depuis la Rue Sanguinet.

Une action qui s'inscrit dans le cadre d'inclusion de logements et d'ateliers destinés aux artistes.



Sols humides

Ils contribuent à atténuer les îlots de chaleur urbains.

La gestion durable des eaux de pluie vise trois objectifs principaux :

- Faire en sorte que les sols des villes soient plus facilement humidifiés ;
- S'assurer d'avoir de l'eau disponible pour les végétaux ;
- Maîtriser la pollution de l'eau.

On favorise les aménagements qui permettent la gestion des eaux de pluie directement à la source, en favorisant que l'eau de pluie qui pénètre dans le sol là où elle tombe.

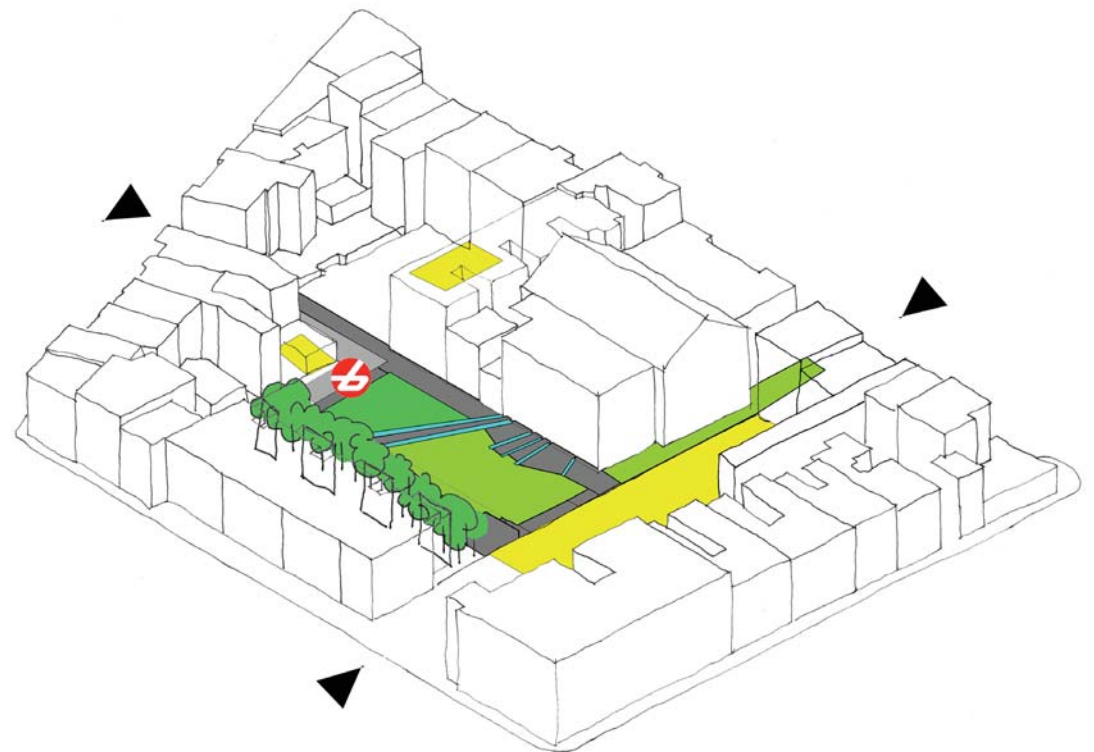
Mesures de gestion durable :

- Les arbres
- Revêtements perméables qui laissent passer l'eau.
- Jardins de pluie, constitué de plantes ou de pierres.



Liste des intentions

- Une cour perméable ;
- Interventions artistiques ;
- Stationnement pour vélo ;
- Agriculture urbaine ;
- Murs végétaux, plantations et arbres ;
- Infrastructures d'eau ;
- Service de restauration ;
- Animation urbaine et Mise en lumière ;
- Logement pour étudiants et artistes.





- 1- Scène
- 2- Agriculture Urbaine
- 3- Esplanade
- 4- Stationnement pour vélo
- 5- Ruelle et barrière végétal
- 6- Jeux d'eau
- 7- Voie de service
- 8- Terrasse Le Saint Sulpice
- 9- Entrée Logements pour étudiants



- 1- Scène
- 2- Agriculture Urbaine
- 3- Esplanade
- 4- Stationnement pour vélo
- 5- Ruelle et barrière végétal
- 6- Jeux d'eau
- 7- Voie de service
- 8- Terrasse Le Saint Sulpice
- 9- Entrée Logements pour étudiants

Perspectives d'ambiances



Pespectives d'ambiances

