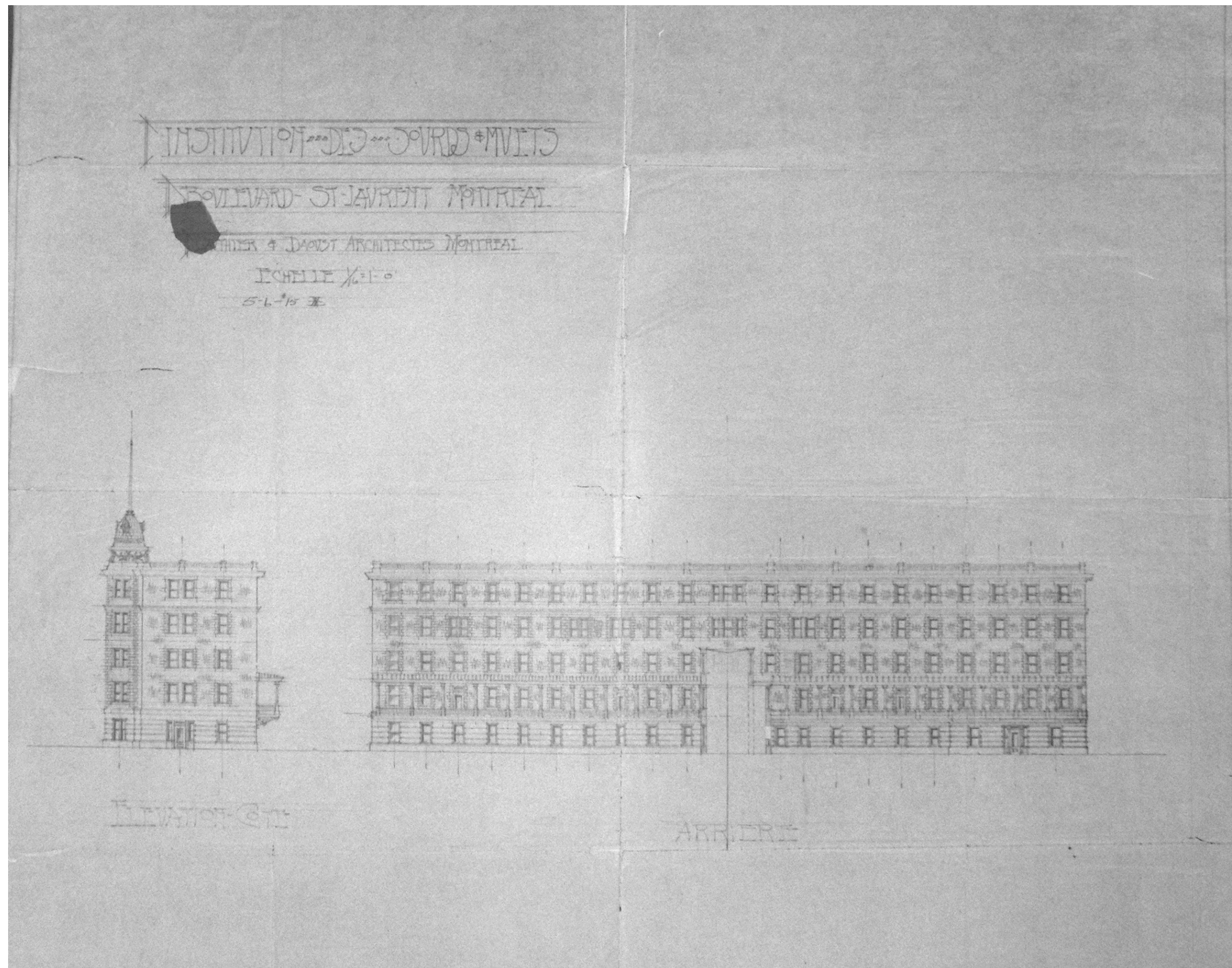


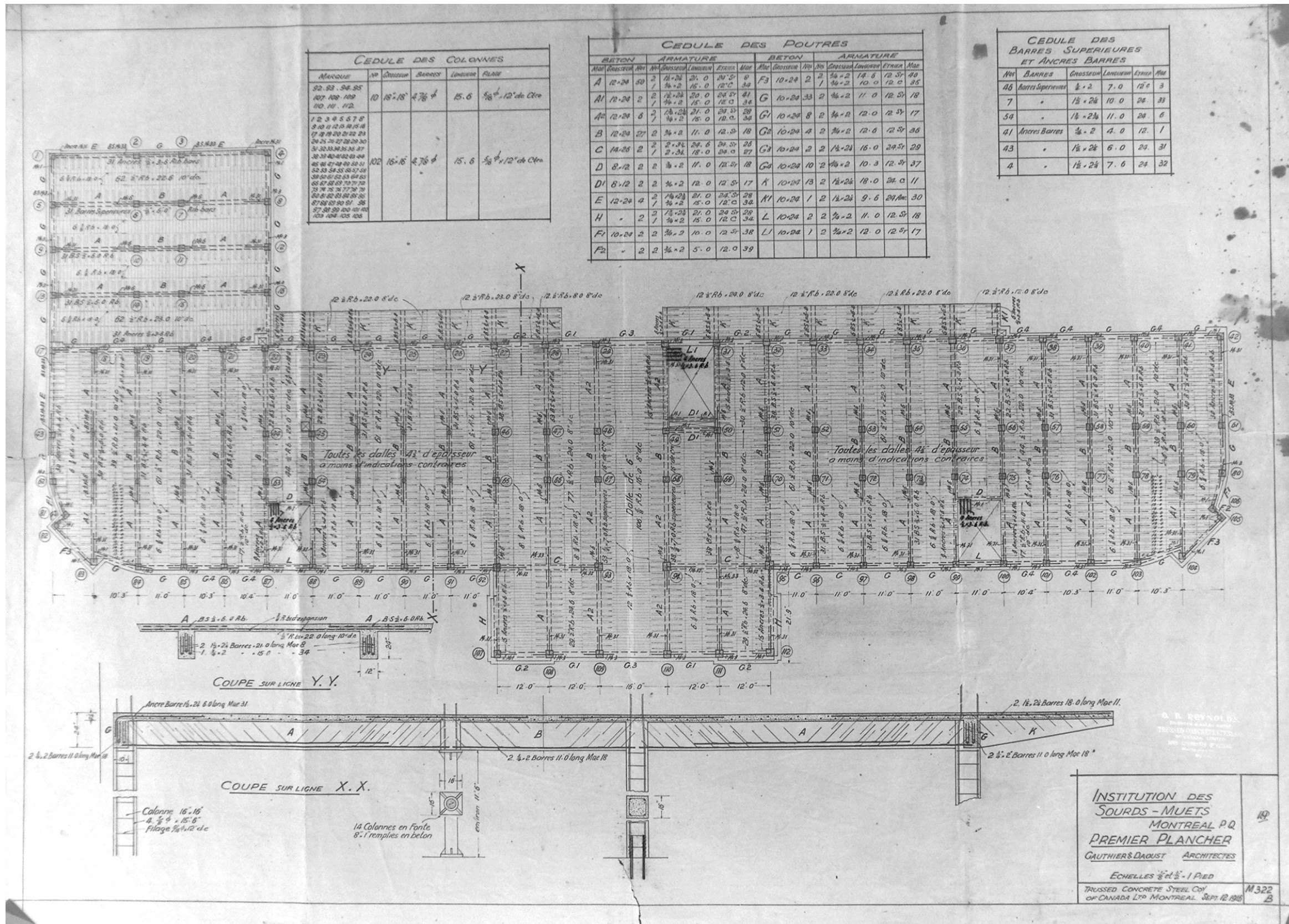
· INSTITUTION ·
· DES SOURDS-MUETS ·
· GAUTHIER & DAoust ARCHTS ·
· MONTREAL ·
P.Q.



Institution des Sourds-Muets. Perspective. Gauthier & Daoust Architectes, sans date. (Archives des Clercs de Saint-Viateur)



Institution des Sourds & Muets, Élévations côté et arrière. Gauthier & Daoust Architectes, 5 juin 1915. (Archives des Clercs de Saint-Viateur)



CECULE DES COLONNES

Matériau	N°	Section	Recher	Longueur	Flair
107, 108, 109, 110, 111, 112	10	18" x 18"	4 7/8"	15.6	3/8" x 12" de Ctr
12, 3, 4, 5, 6, 7, 8, 9, 10, 11, 12, 13, 14, 15, 16, 17, 18, 19, 20, 21, 22, 23, 24, 25, 26, 27, 28, 29, 30, 31, 32, 33, 34, 35, 36, 37, 38, 39, 40, 41, 42, 43, 44, 45, 46, 47, 48, 49, 50, 51, 52, 53, 54, 55, 56, 57, 58, 59, 60, 61, 62, 63, 64, 65, 66, 67, 68, 69, 70, 71, 72, 73, 74, 75, 76, 77, 78, 79, 80, 81, 82, 83, 84, 85, 86, 87, 88, 89, 90, 91, 92, 93, 94, 95, 96, 97, 98, 99, 100, 101, 102, 103, 104, 105, 106	102	16" x 16"	4 7/8"	15.6	3/8" x 12" de Ctr

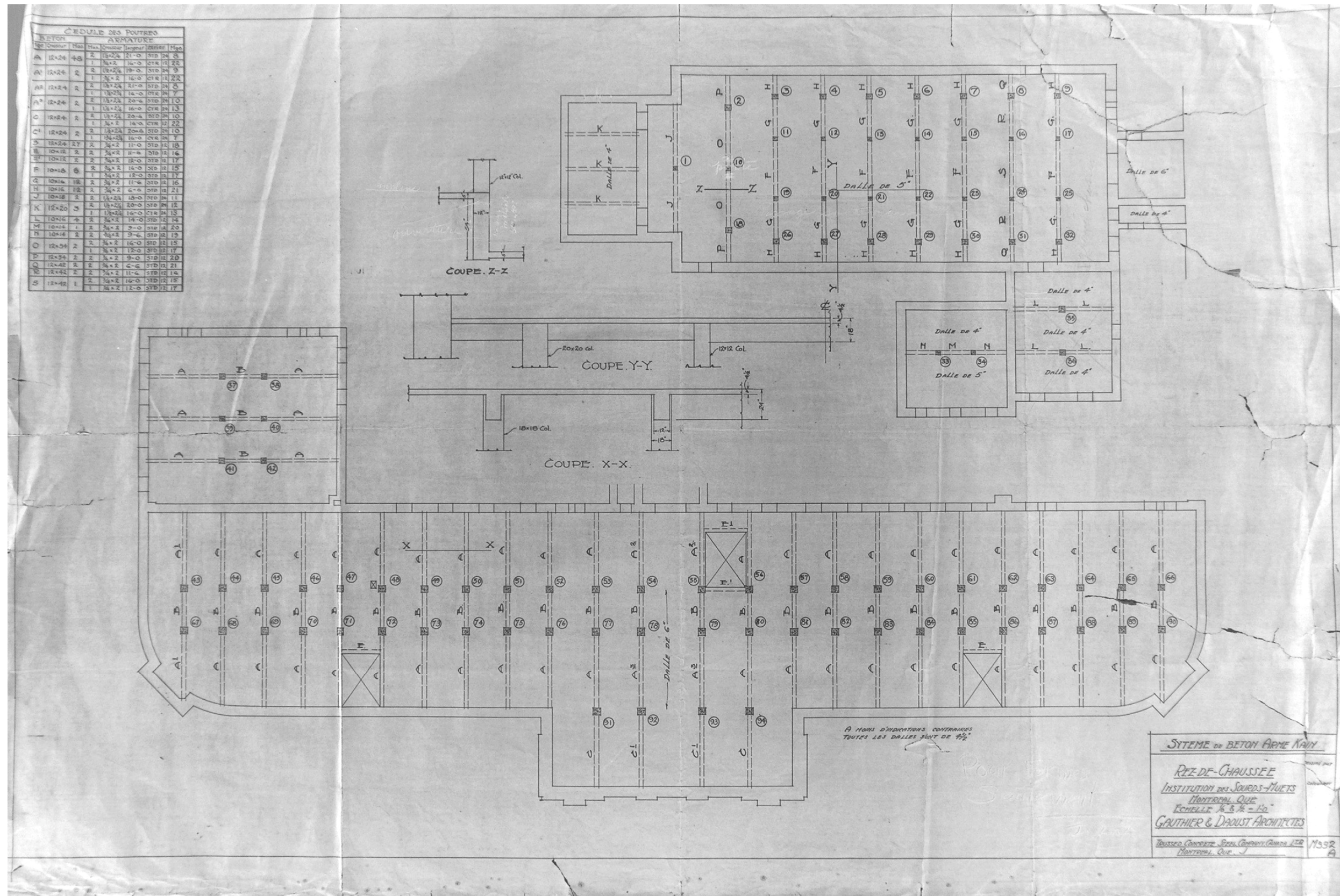
CECULE DES POUTRES

BETON		ARMATURE		BETON		ARMATURE	
Mat	Section	N°	Longueur	Recher	Mat	Section	N°
A	12-24	50	21.0	24.5	F3	10-24	2
A1	12-24	2	21.0	24.5	G	10-24	33
A2	12-24	6	21.0	24.5	G1	10-24	8
B	12-24	27	11.0	12.5	G2	10-24	4
C	14-26	2	21.3	24.5	G3	10-24	2
D	8-12	2	11.0	12.5	G4	10-24	10
D1	8-12	2	11.0	12.5	K	10-24	13
E	12-24	4	21.0	24.5	M1	10-24	1
H	-	2	11.0	12.5	L	10-24	2
F1	10-24	2	11.0	12.5	L1	10-24	1
F2	-	2	5.0	12.0			

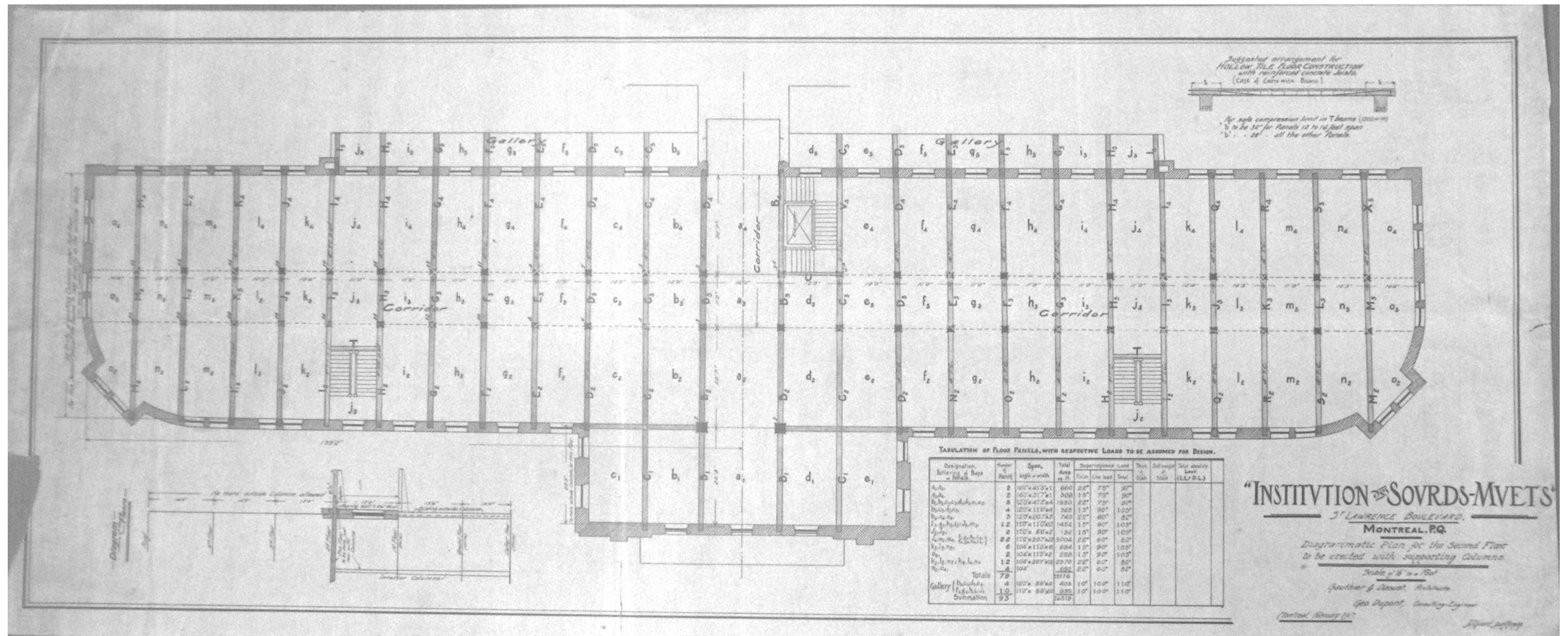
CECULE DES BARRES SUPERIEURES ET ANCRAGES BARRES

N°	Barres	Grossueur	Longueur	Recher	Mat
46	Barres Superieures	1/2" x 2	7.0	12.0	3
7	"	1/2" x 2 1/2	10.0	24	33
54	"	1/2" x 2 1/2	11.0	24	6
41	Ancre Barres	3/4" x 2	4.0	12	1
43	"	1/2" x 2 1/2	6.0	24	31
4	"	1/2" x 2 1/2	7.6	24	32

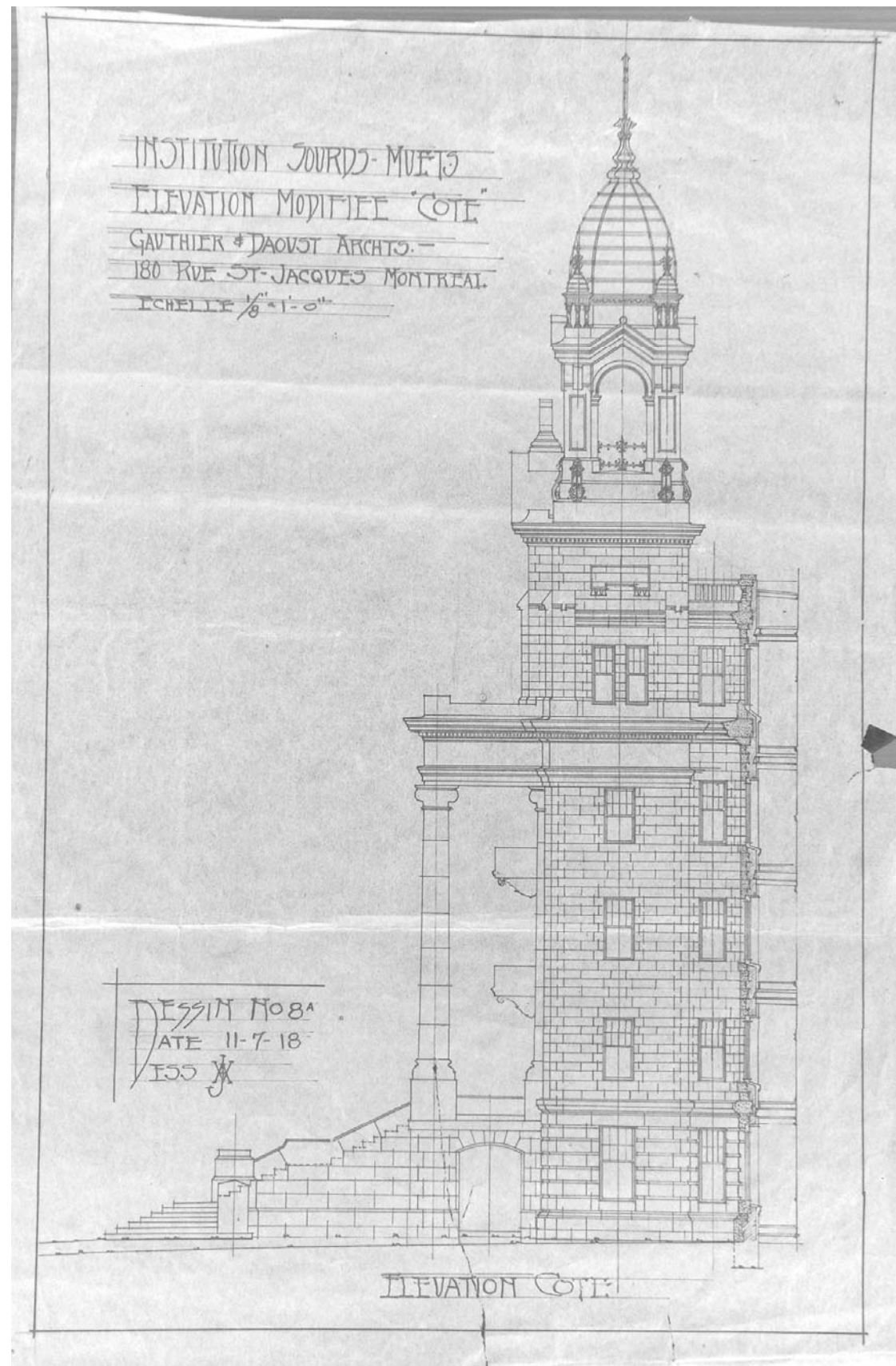
Institution des Sourds-Muets, Premier plancher. Gauthier & Daoust Architectes, Trussed Concrete Steel Co. of Canada Ltd., Montréal, M322B, 12 sept. 1916. (Archives des Clercs de Saint-Viateur)



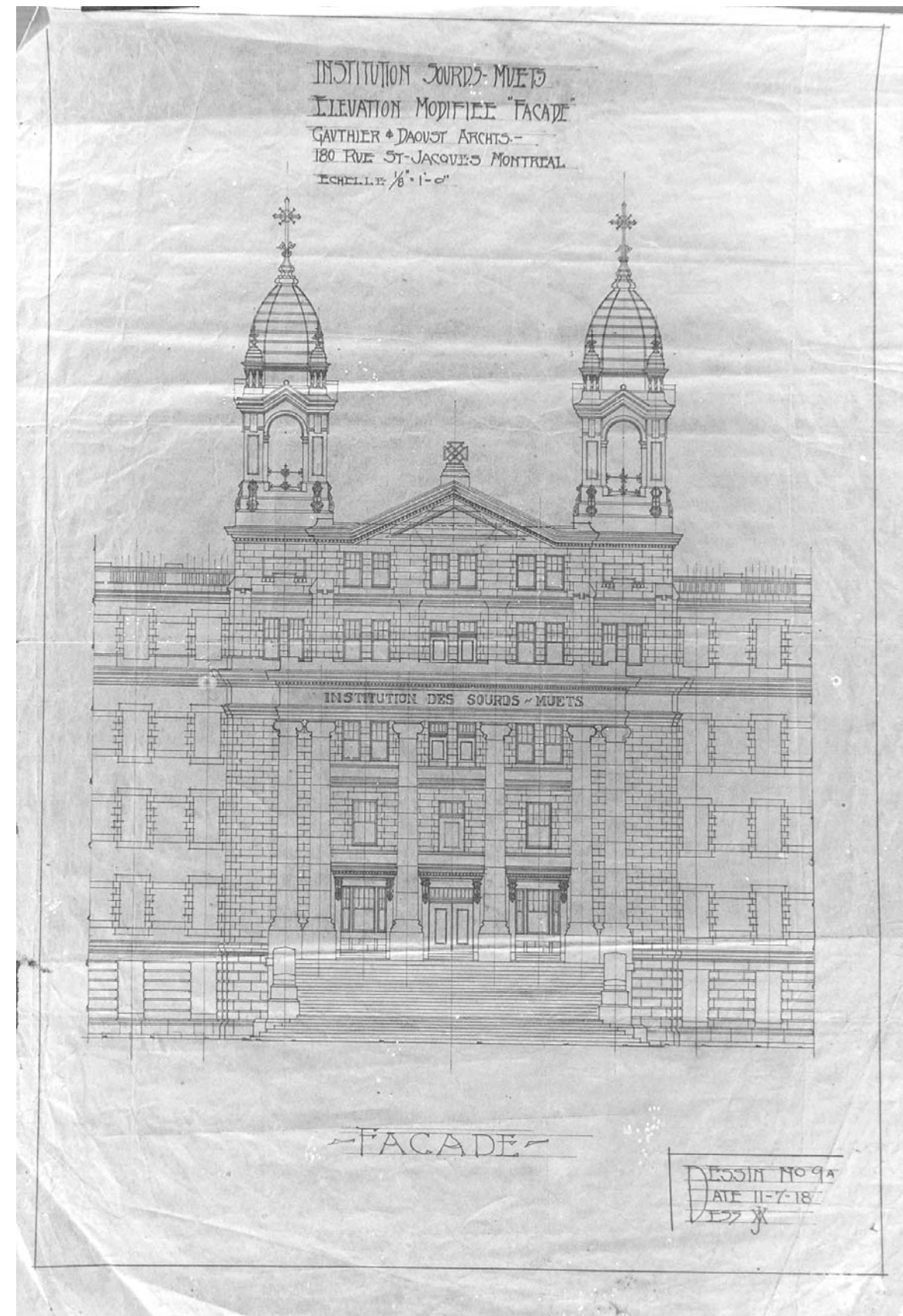
Institution des Sourds-Muets, Système de béton armé Kain, rez-de-chaussée. Gauthier et Daoust Architectes, Trussed Concrete Steel Company Canada Ltd, Montréal, M332A, sans date. (Archives des Clercs de Saint-Viateur)



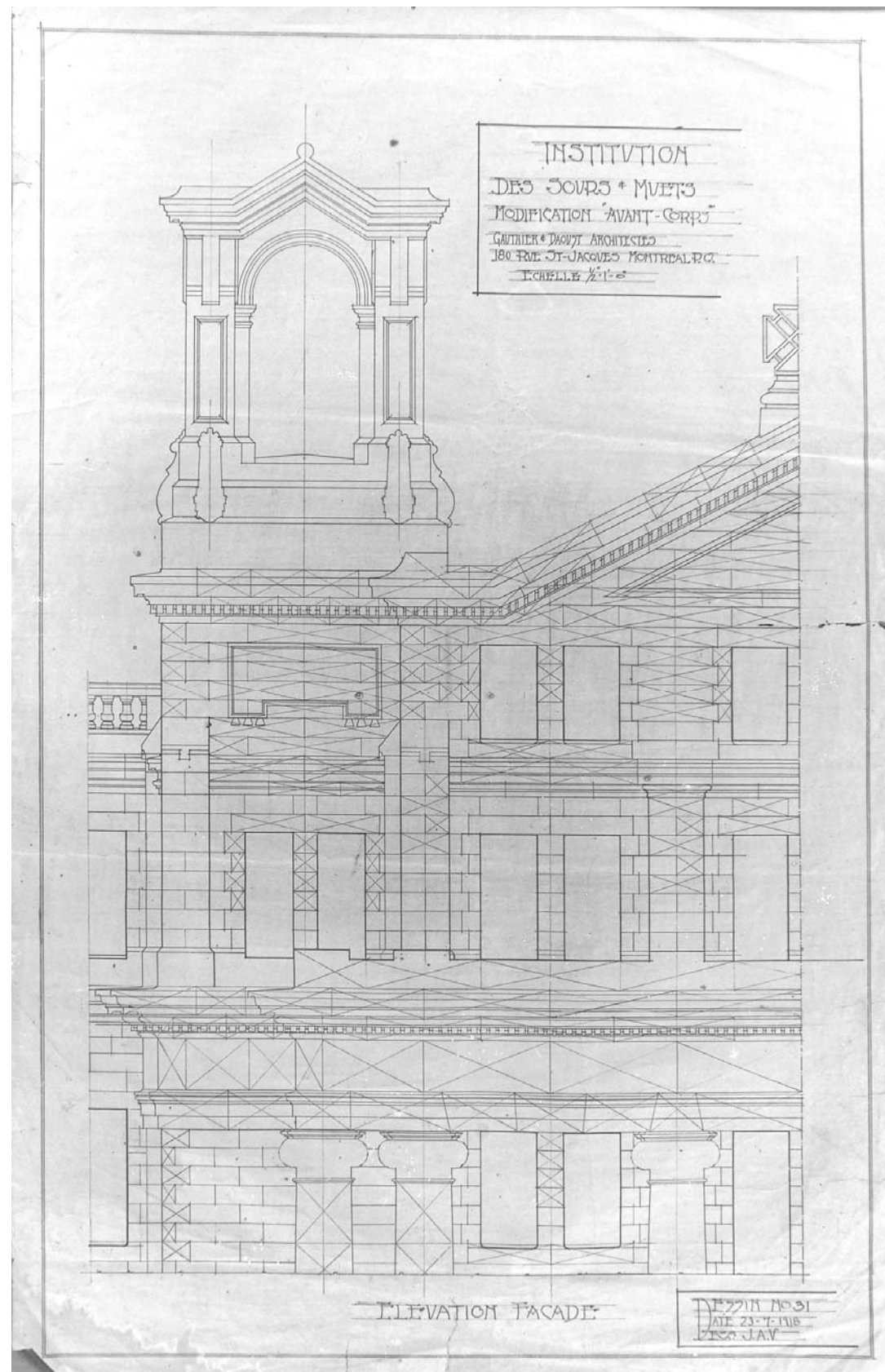
Institution des Sourds-Muets, Plan schématique du deuxième étage à ériger avec des colonnes de soutien. Gauthier & Daoust Architectes, Geo. Dupont, ingénieur conseil, Montréal, février 1917. (Archives des Clercs de Saint-Viateur)



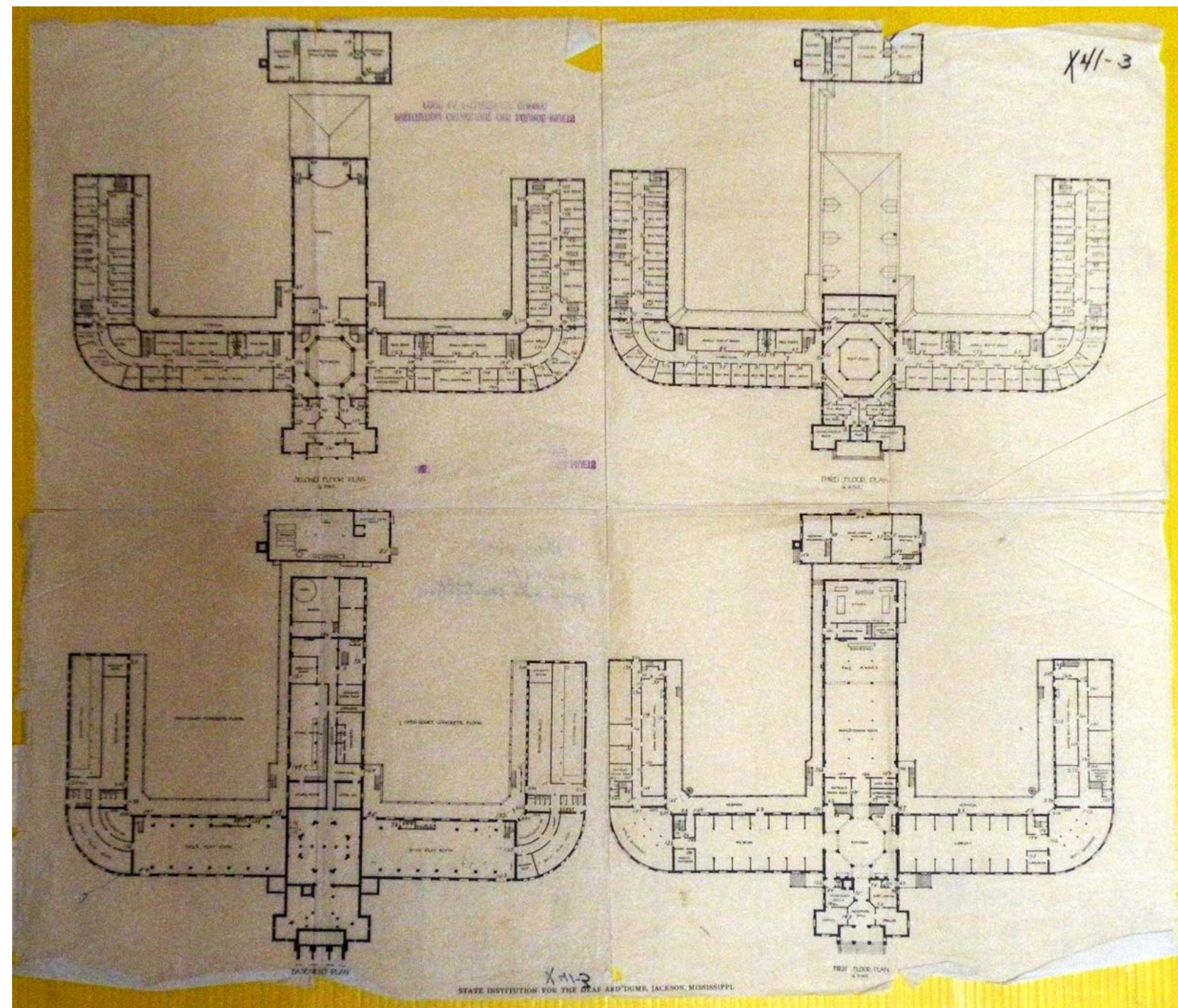
Institution Sourds-Muets, Élévation modifiée « côté ». Gauthier et Daoust Architectes, dessin no. 8A, 11 juillet 1918. (Archives des Clercs de Saint-Viateur)



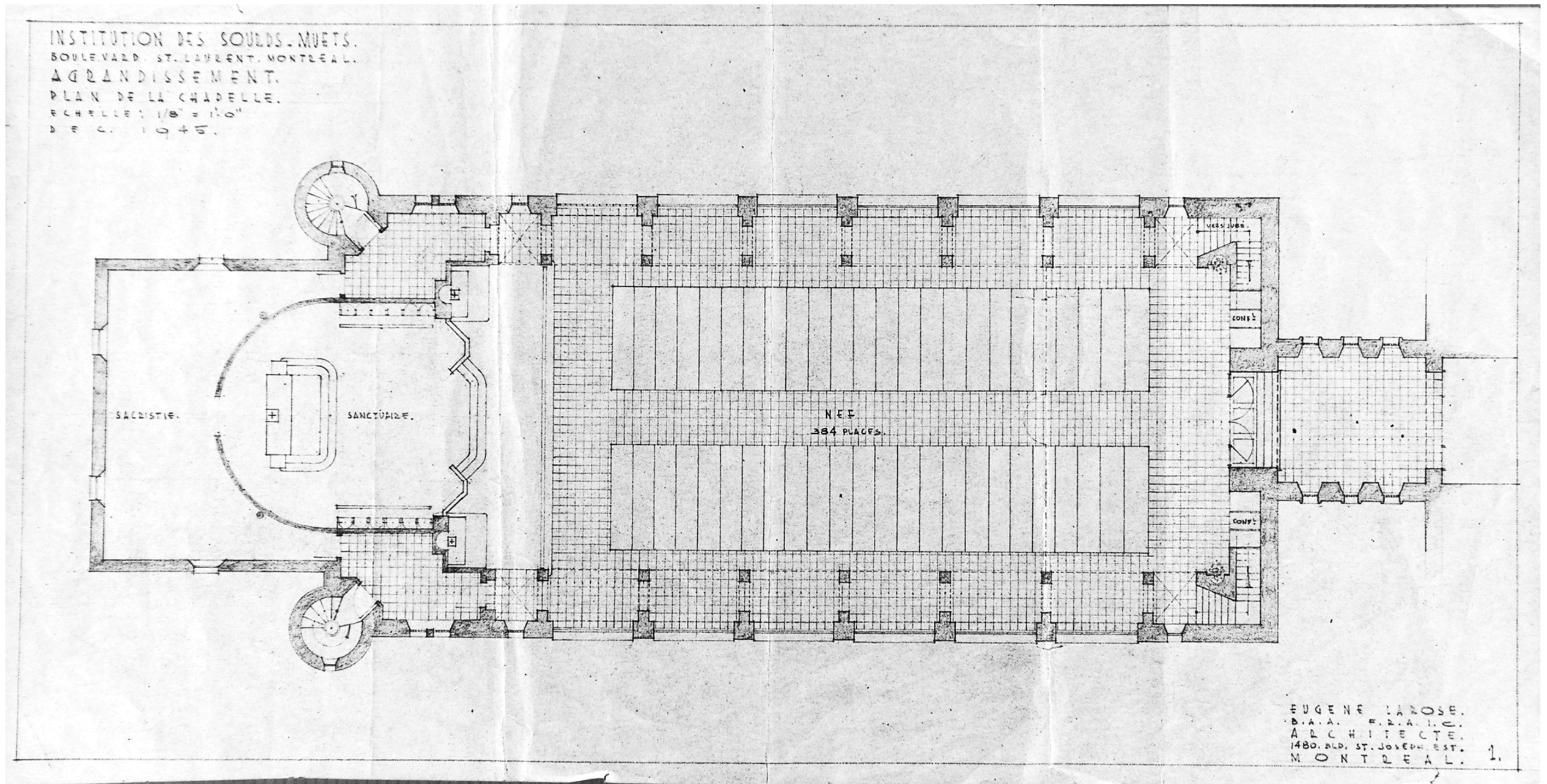
Institution Sourds-Muets, Élévation modifiée « façade ». Gauthier et Daoust Architectes, dessin no. 9A, 11 juillet 1918. (Archives des Clercs de Saint-Viateur)



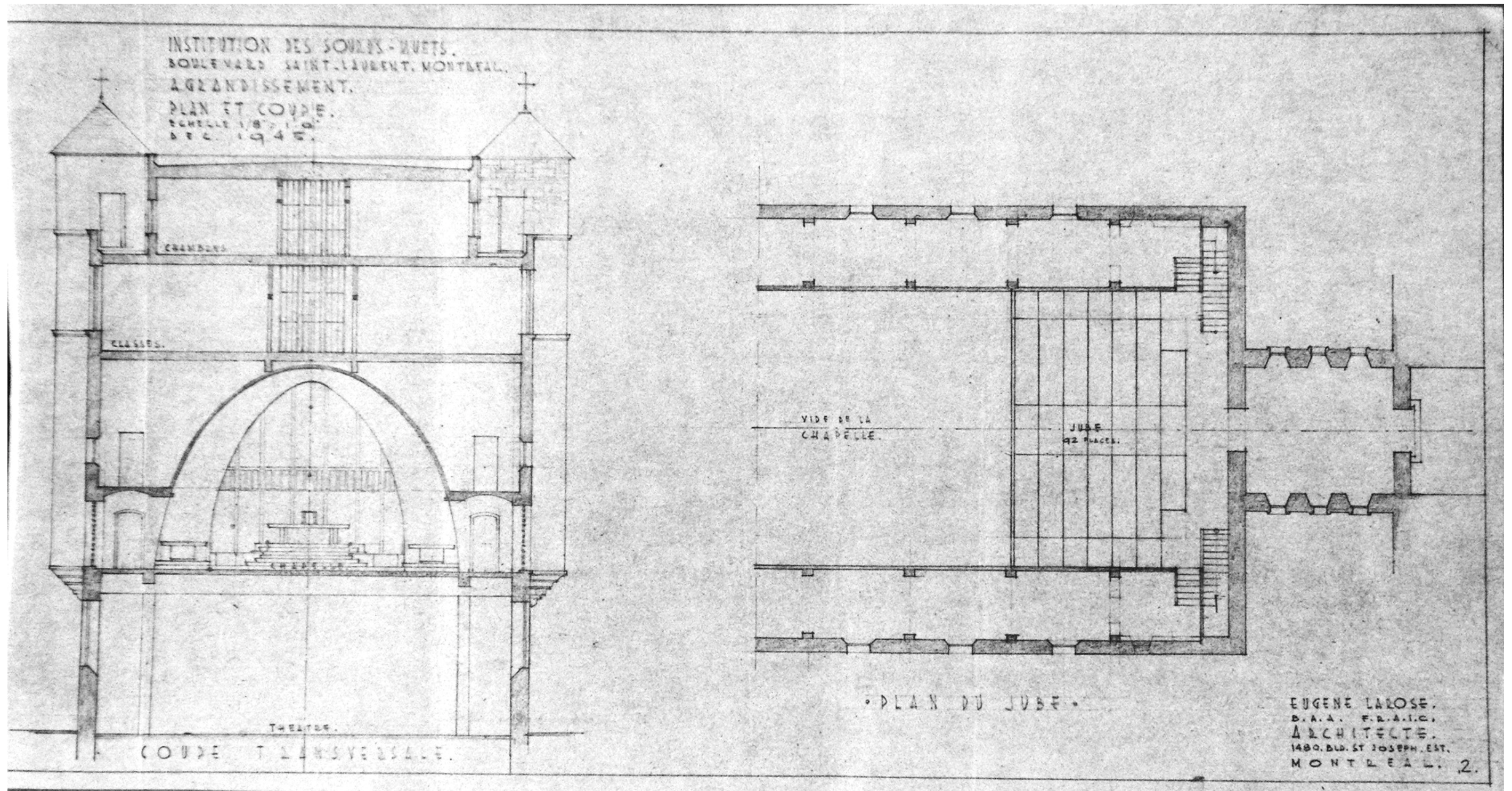
Institution des Sourds & Muets, Modification « avant corps ». Gauthier et Daoust Architectes, dessin no. 31, 23 juillet 1918. (Archives des Clercs de Saint-Viateur)



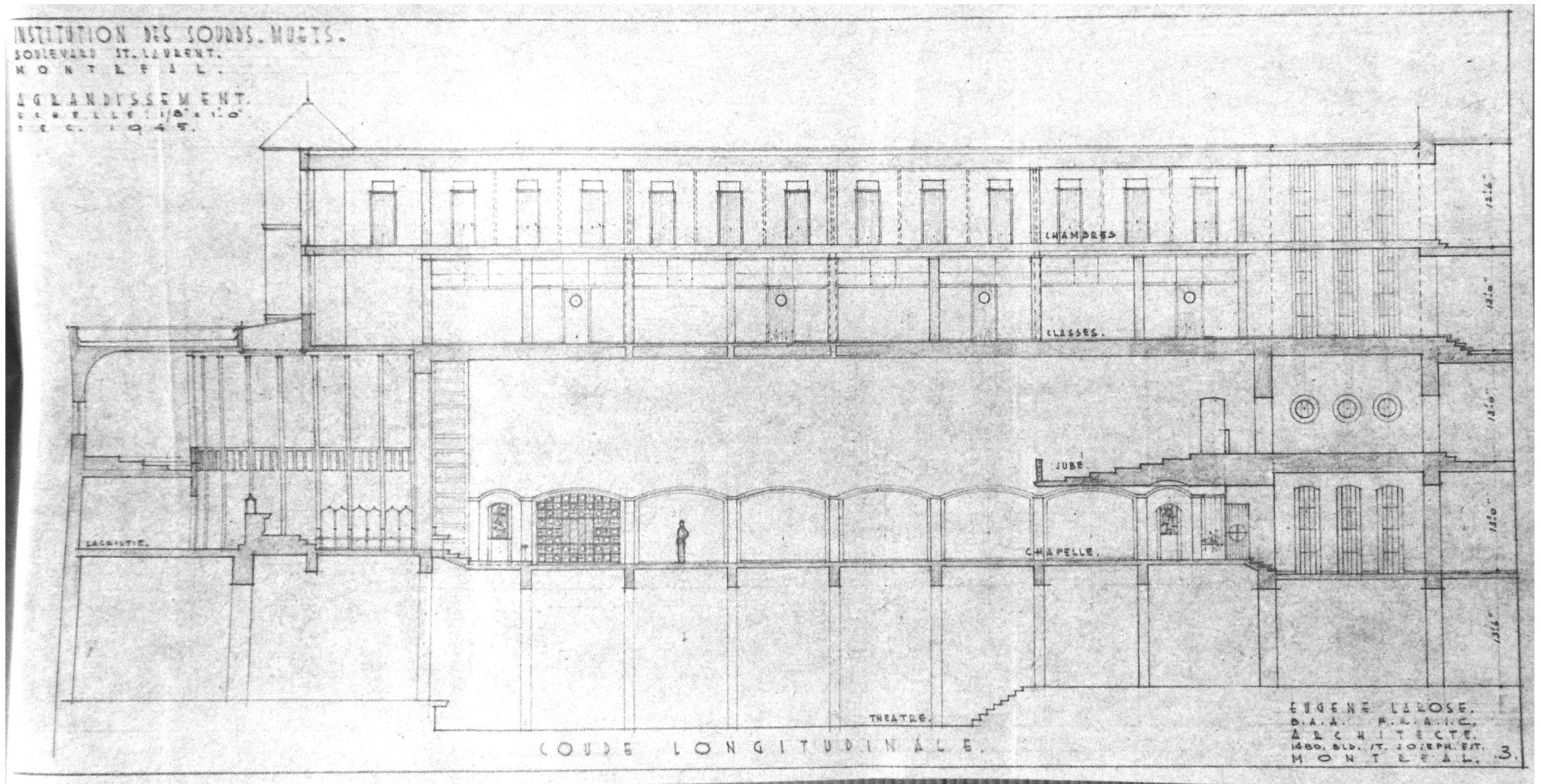
State Institution for the Deaf and Dumb, Jackson, Mississippi. Plans des deuxième et troisième étages, du sous-sol et du rez-de chaussée, architectes inconnus, sans date. (Archives des Clercs de Saint-Viateur). Ce bâtiment aurait inspiré les architectes Gauthier et Daoust.



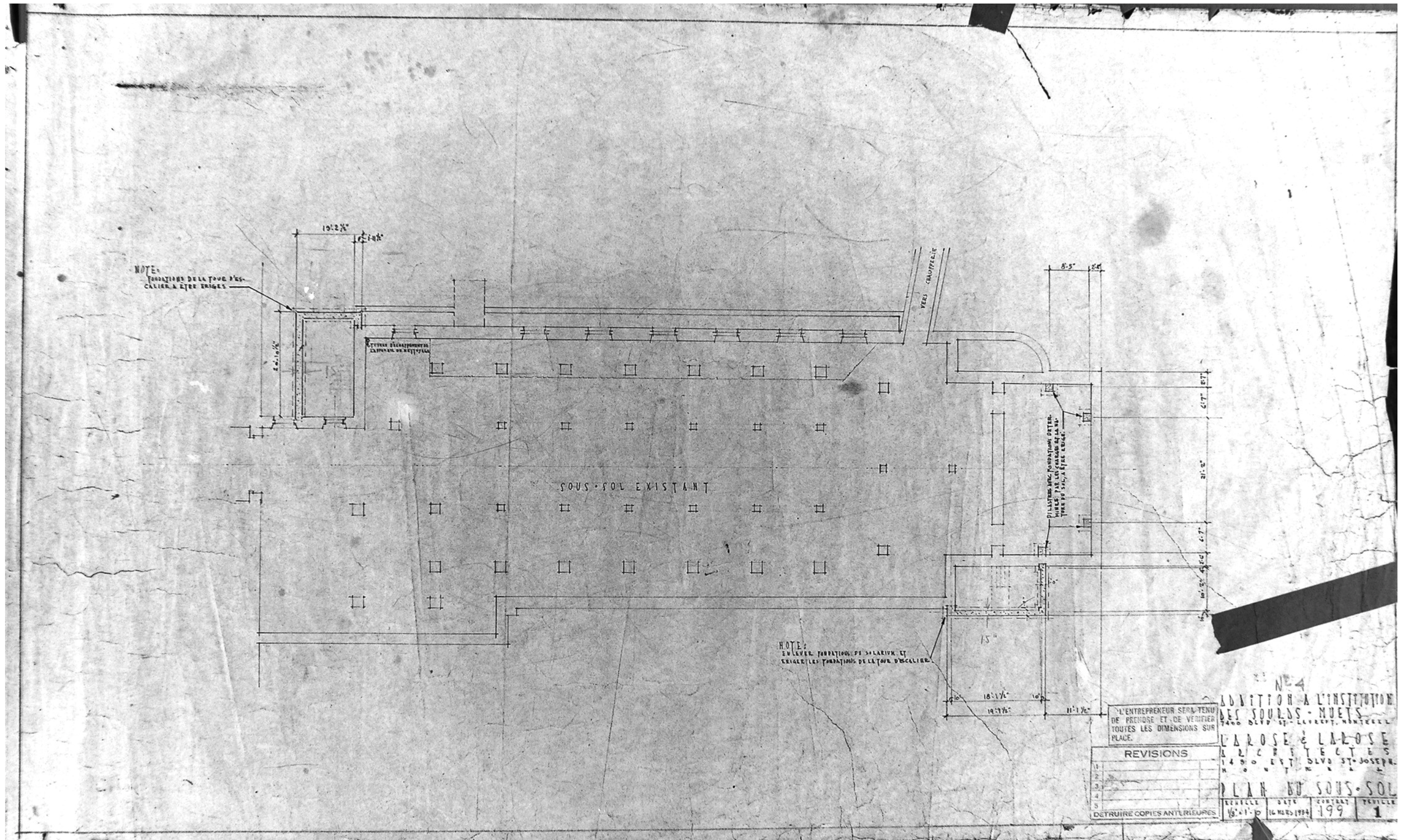
Institution des Sourds-Muets, Agrandissement, plan de la chapelle. Eugène Larose, architecte, déc. 1945. (Archives des Clercs de Saint-Viateur)



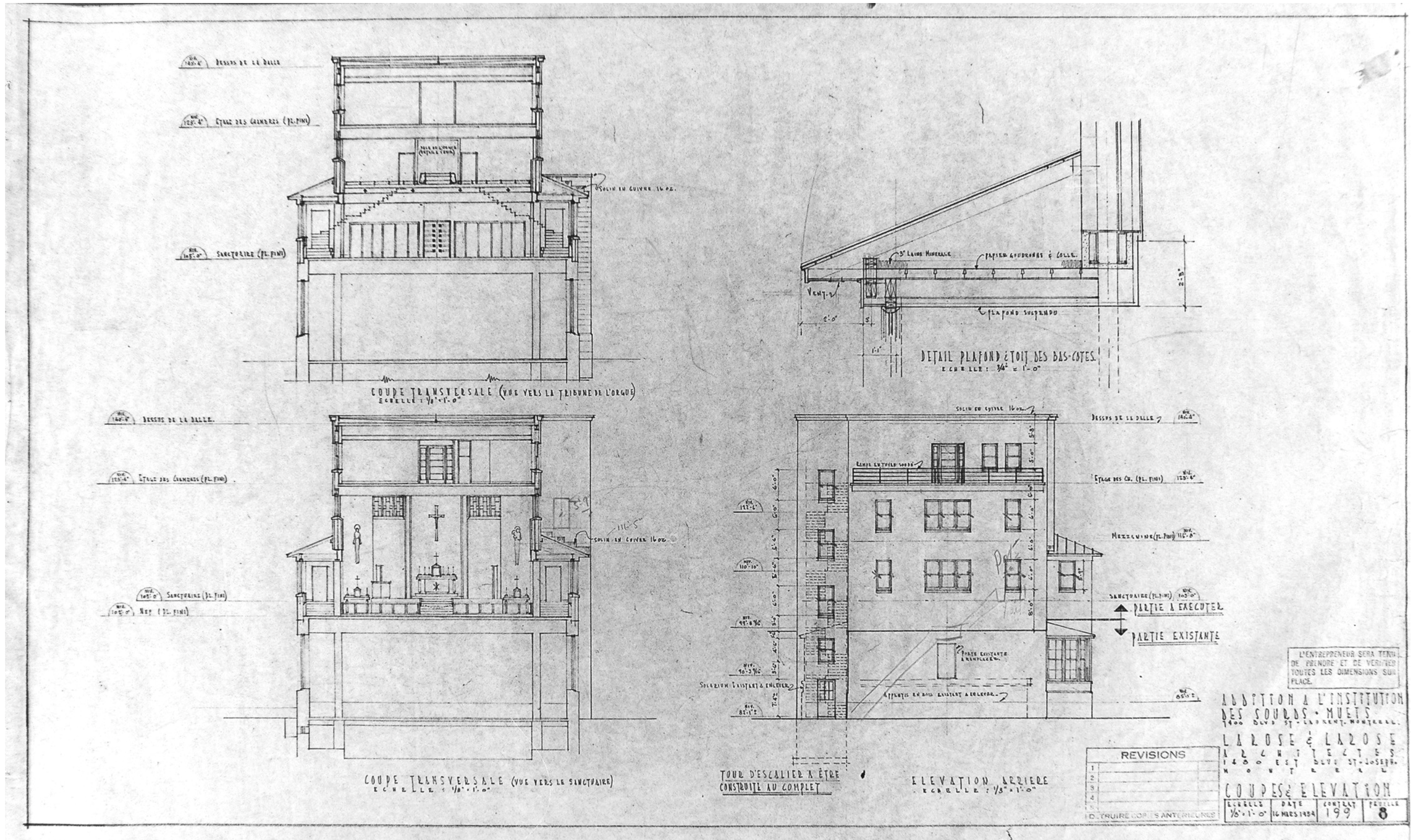
Institution des Sourds-Muets, Agrandissement, coupe transversale et plan du jubé. Eugène Larose, architecte, déc. 1945. (Archives des Clercs de Saint-Viateur)



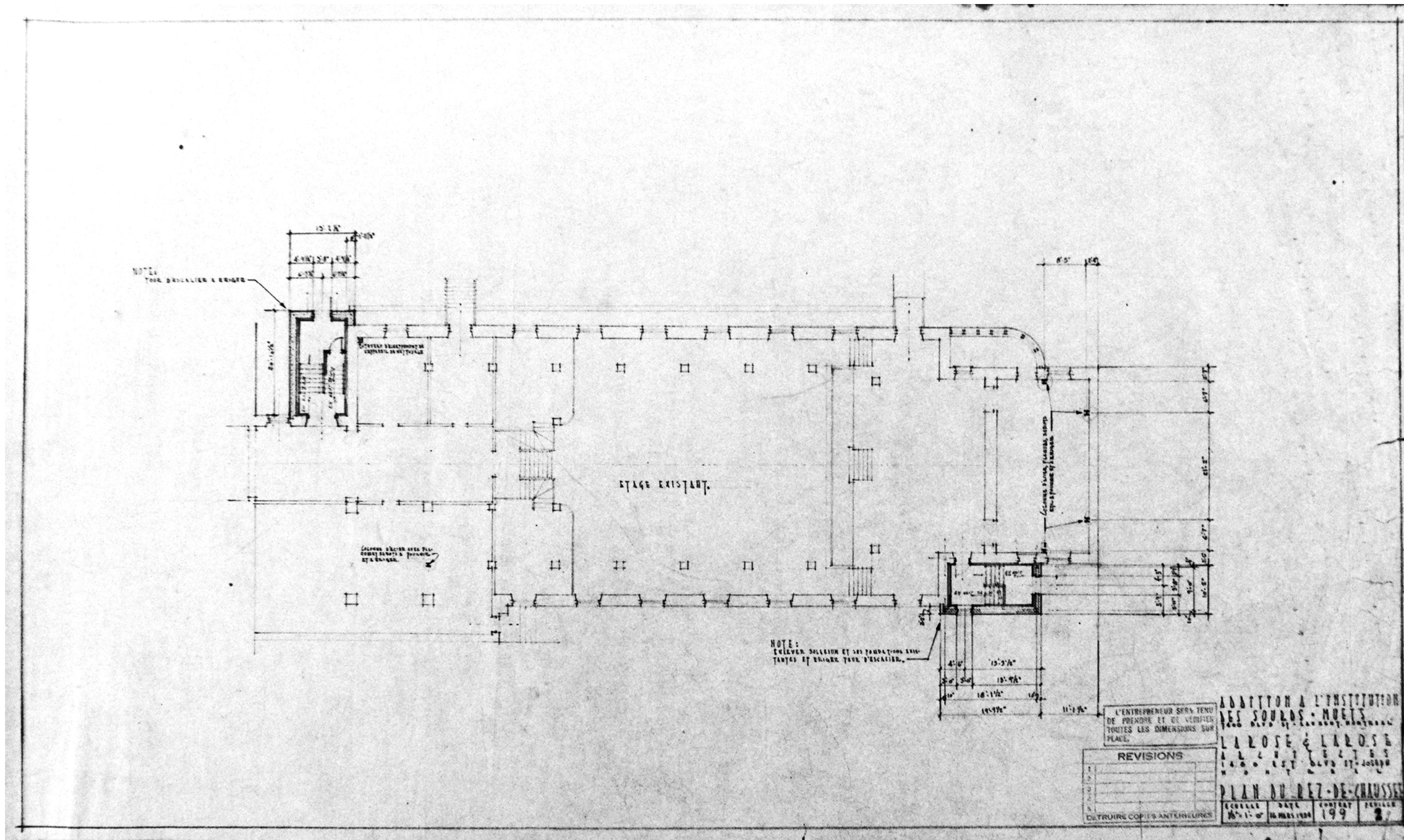
Institution des Sourds-Muets, Agrandissement, coupe longitudinale. Eugène Larose, architecte, déc. 1945. (Archives des Clercs de Saint-Viateur)



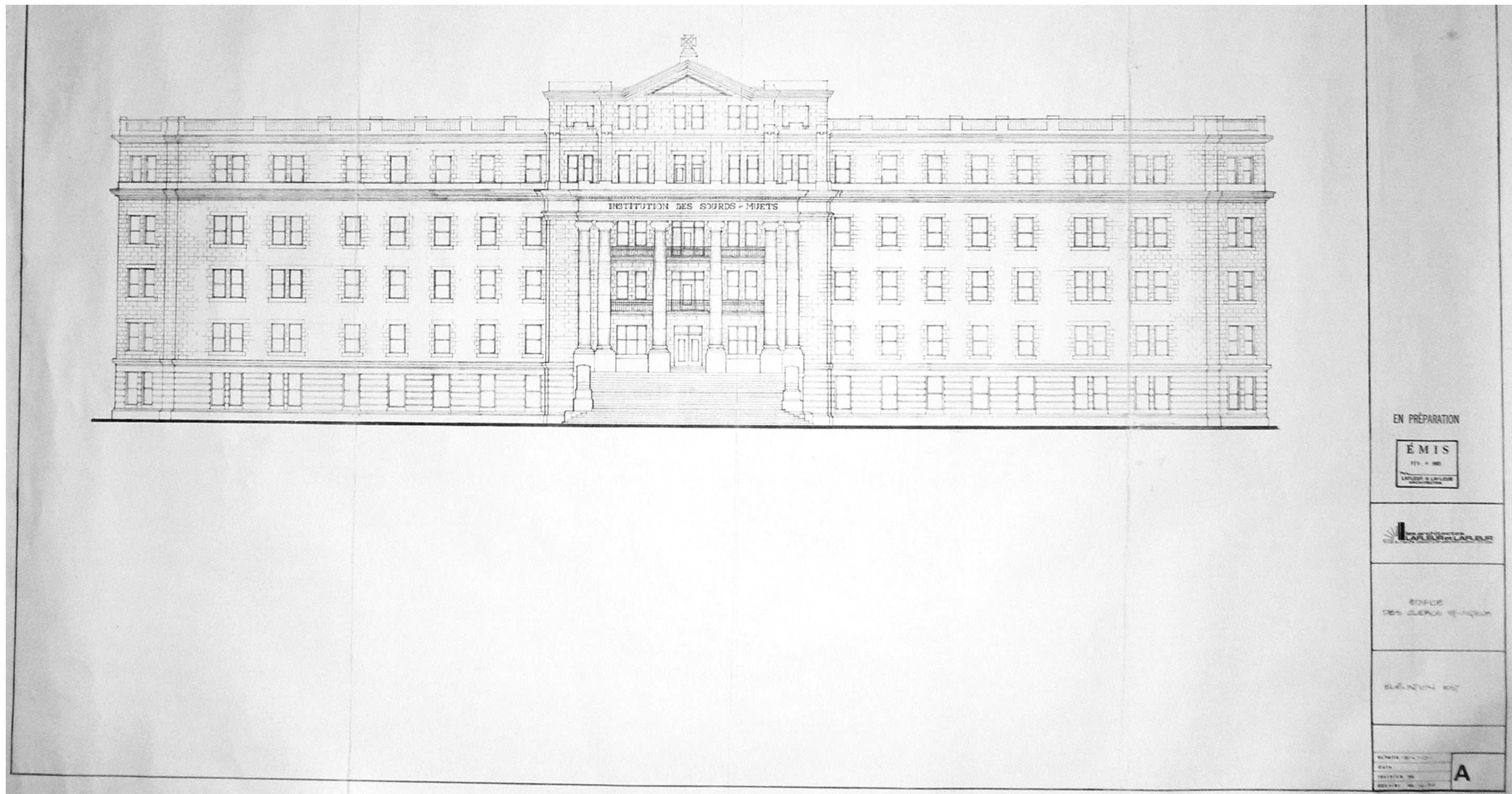
Addition à l'Institution des Sourds-Muets, Plan du sous-sol. Larose & Larose, architectes, 16 mars 1954. (Archives des Clercs de Saint-Viateur)



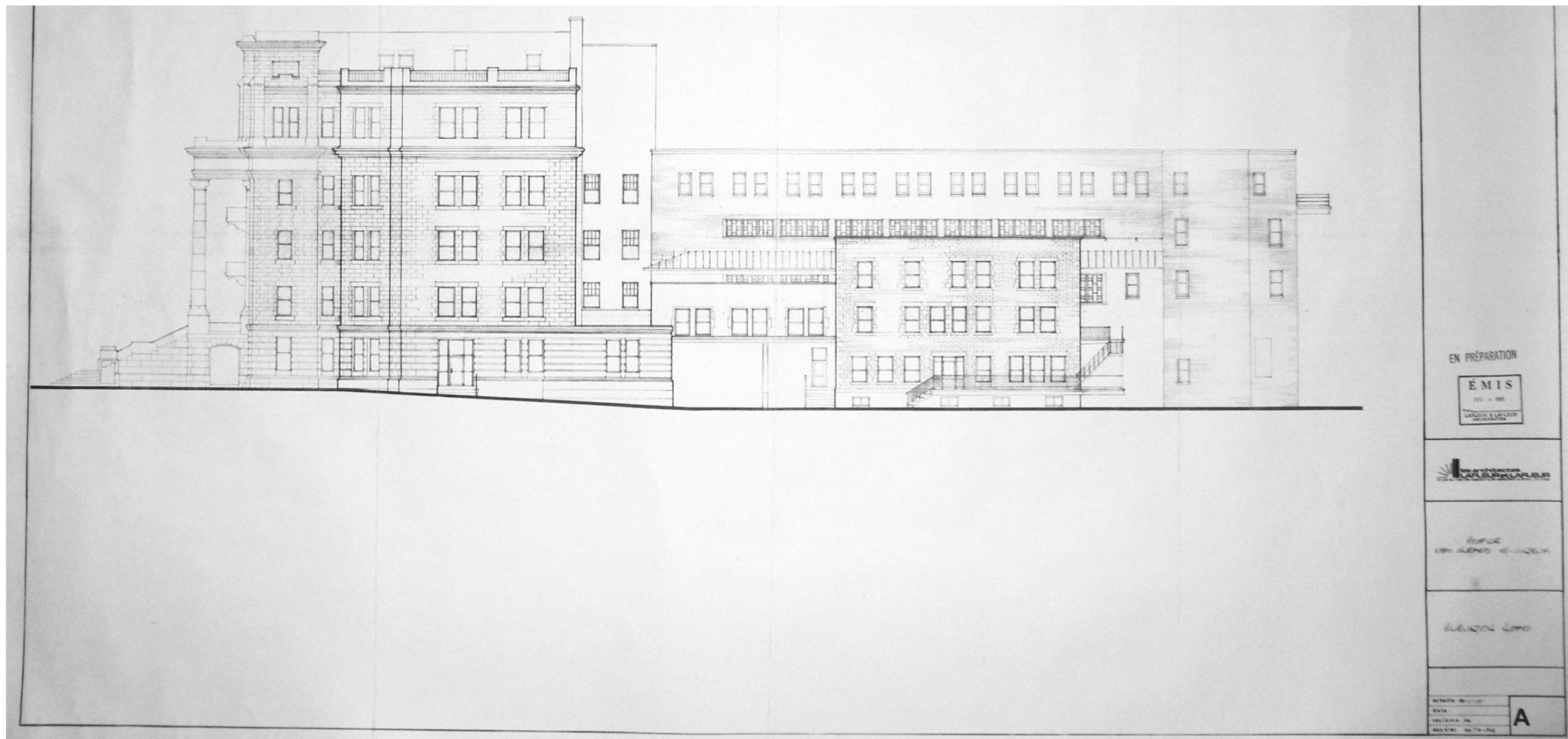
Addition à l'Institution des Sourds-Muets, Coupes & élévations. Larose & Larose, architectes, 16 mars 1954. (Archives des Clercs de Saint-Viateur)



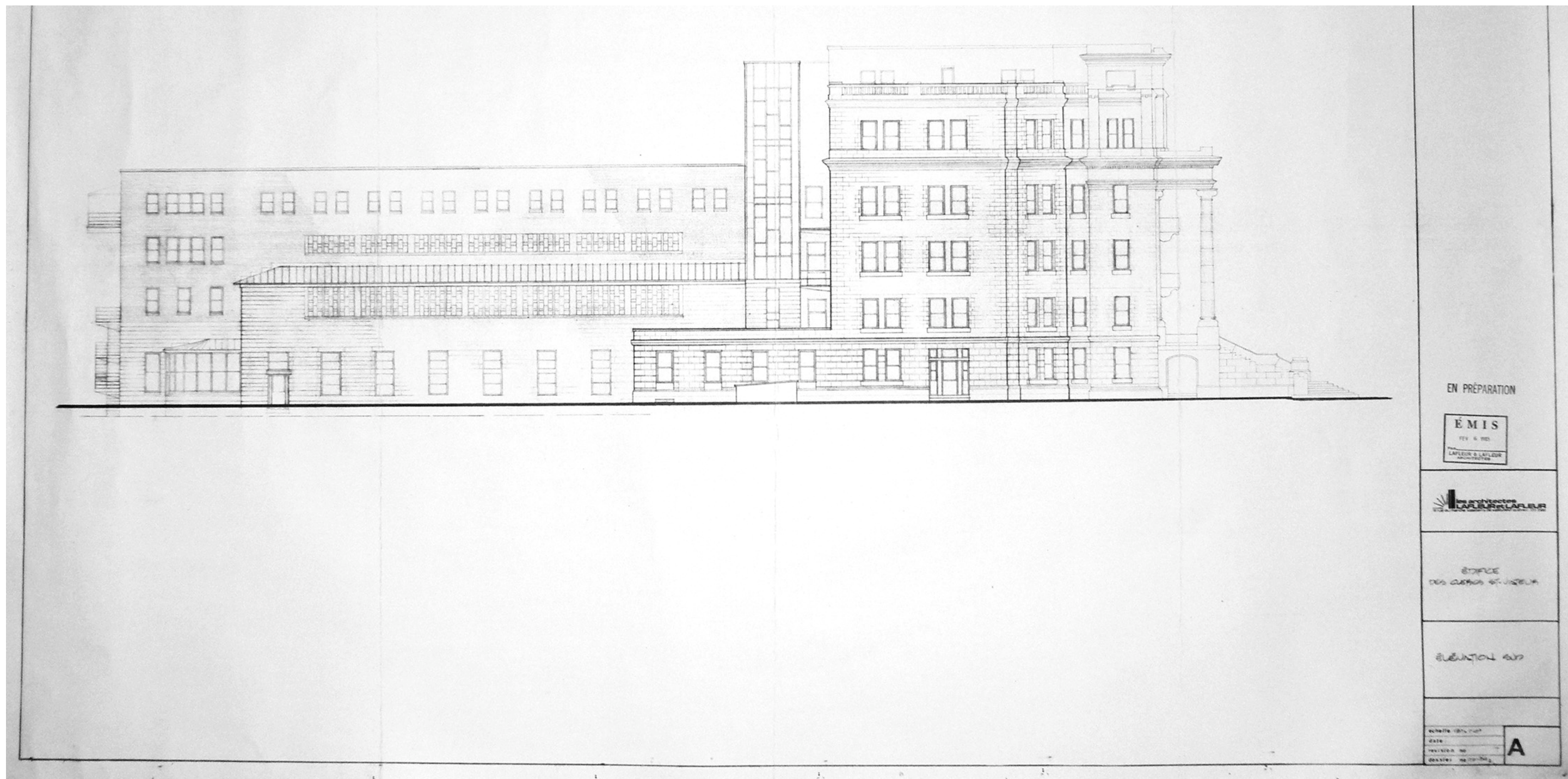
Addition à l'Institution des Sourds-Muets, Plan du rez-de-chaussée. Larose & Larose, architectes, 16 mars 1954. (Archives des Clercs de Saint-Viateur)



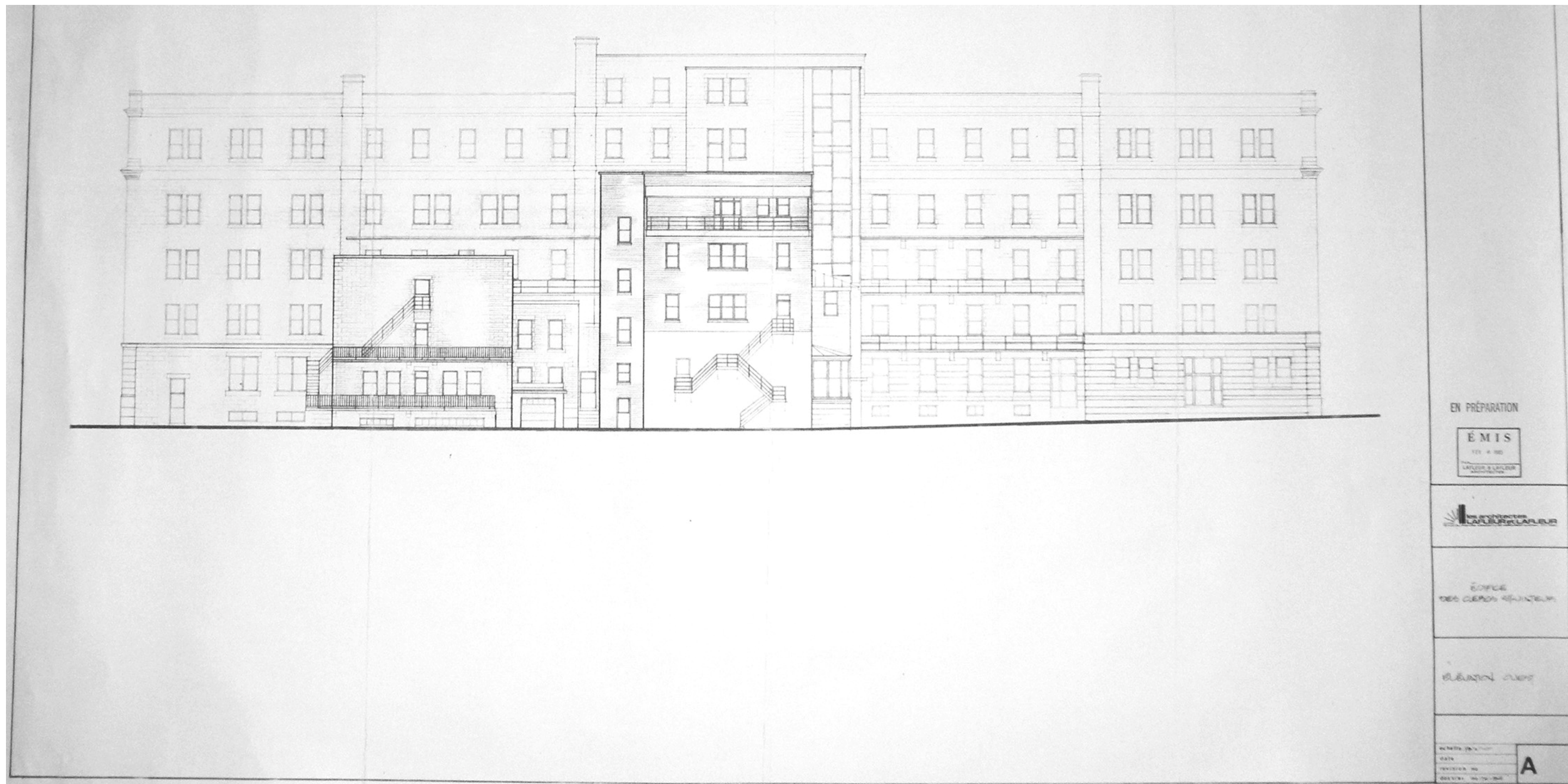
Édifice des Clercs St-Viateur, Élévation Est. Les architectes Lafleur et Lafleur, 1985. (Archives des Clercs de Saint-Viateur)



Édifice des Clercs St-Viateur, Élévation nord. Les architectes Lafleur et Lafleur, 1985. (Archives des Clercs de Saint-Viateur)



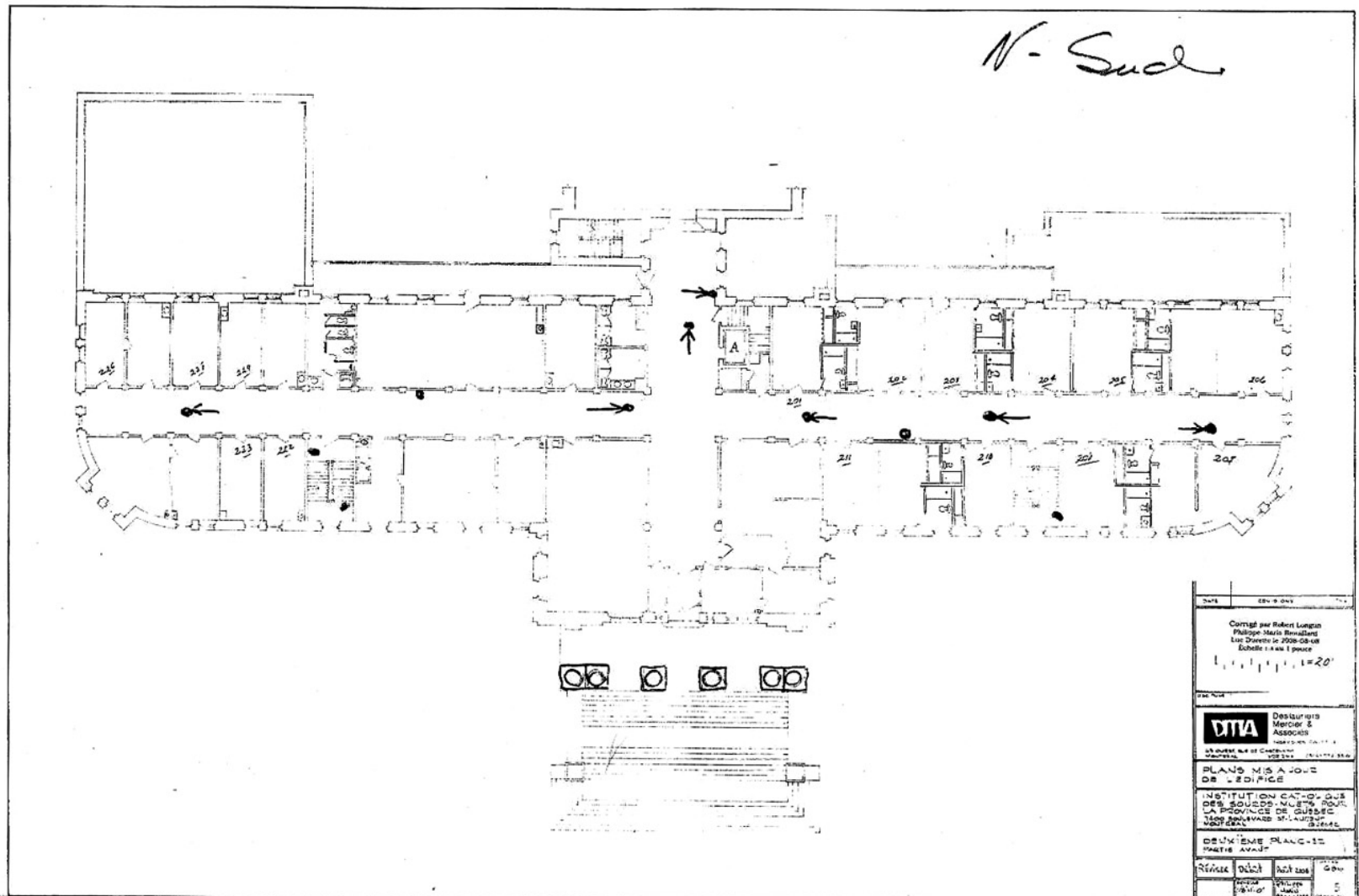
Édifice des Clercs St-Viateur, Élévation sud. Les architectes Lafleur et Lafleur, 1985. (Archives des Clercs de Saint-Viateur)



Édifice des Clercs St-Viateur, Élévation ouest. Les architectes Lafleur et Lafleur, 1985. (Archives des Clercs de Saint-Viateur)

2^o plan
N.-Sud

A21E

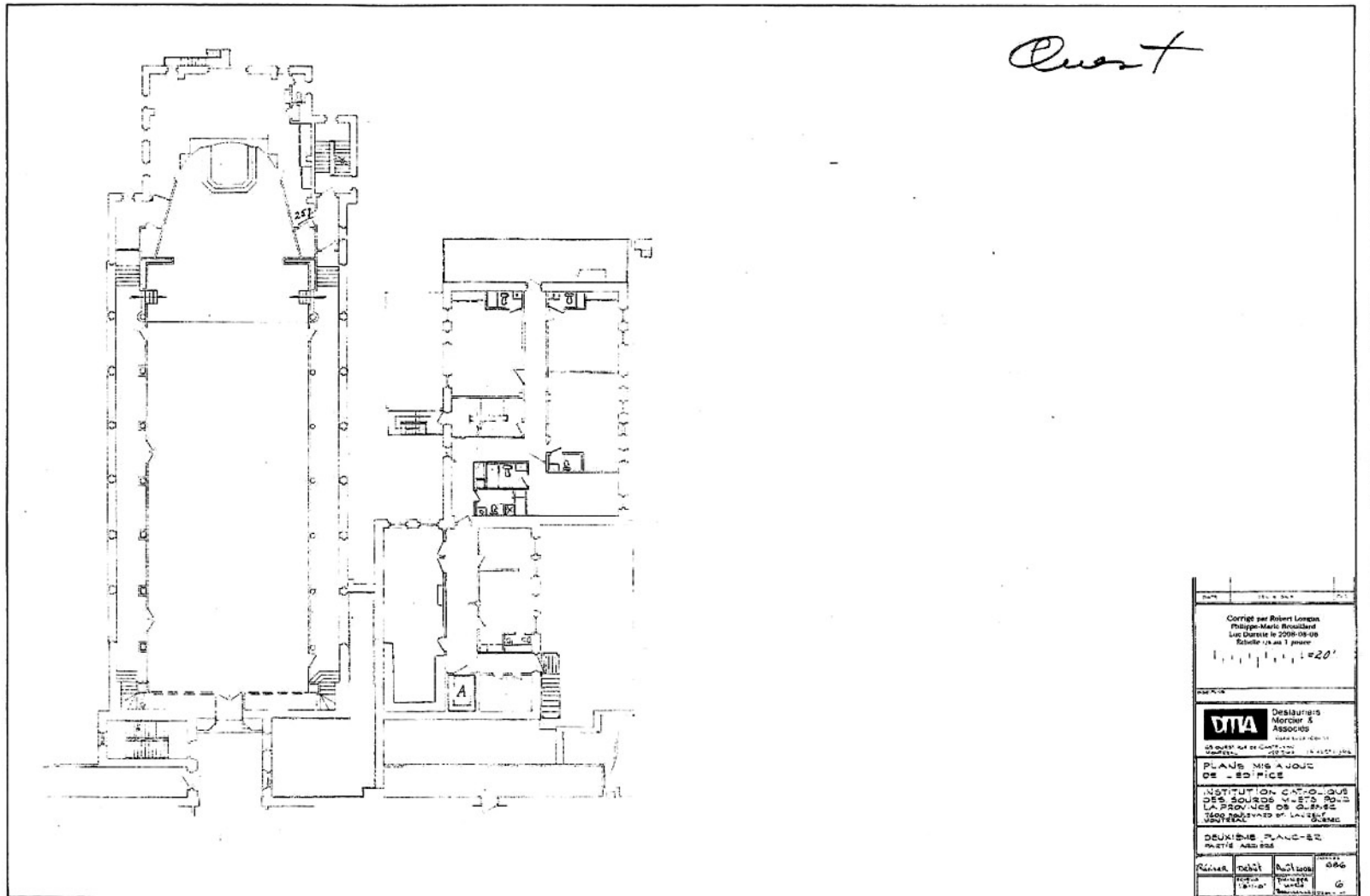


Institution catholique des sourds-muets pour la province de Québec, Plans mis à jour de l'édifice, deuxième plancher, partie avant. Deslauriers, Mercier & Associés, ingénieurs conseils, révisé août 2008 par Philippe-Mario Brouillard (Clercs de Saint-Viateur).

2^e ét

Ouest

REV



Institution catholique des sourds-muets pour la province de Québec, Plans mis à jour de l'édifice, deuxième plancher, partie arrière. Deslauriers, Mercier & Associés, ingénieurs conseils, révisé août 2008 par Philippe-Mario Brouillard (Clercs de Saint-Viateur).