



RAPPORT HISTORIQUE

MAISONS VICTORIENNES ET LEURS DÉPENDANCES
SITUÉES AU 1475 BOULEVARD RENÉ LEVESQUE À MONTREAL.

1. VALEUR SYMBOLIQUE
2. VALEUR CONTEXTUELLE
3. VALEUR HISTORIQUE
4. VALEUR SCIENTIFIQUE
5. VALEUR ARTISTIQUE
6. AUTRES VALEURS

PHOTOGRAPHIE

Maisons Victoriennees
Façade principale sur
le Bvd René Lévesque
(2009)



Plan de
LOCALISATION (2009)



1. VALEUR SYMBOLIQUE

1.1 La rangée de maisons victoriennees sur le Boulevard René-Lévesque Ouest est le reliquat d'une époque révolue ou le quartier entier était résidentiel.

Bâties vers la fin du IXX siècle le quartier abritait une communauté. Sur le lot voisin, au coin de Guy et Dorchester, s'érigeait une grande église presbytérienne. En face on retrouvait une patinoire et d'autres maisons de même style. Ces maisons sont tout ce qui reste de ce quartier autrefois vivant et dynamique. Leur restauration complète permettra de leur redonner une nouvelle vie dans une ville renouvelée.

1.2 Sur le plan esthétique – ce type de maison bourgeoise est bien représentatif du logis de la classe moyenne anglaise du 19e siècle.

- façade de pierre,
- toits mansardes,
- arrière en briques rouges,
- fenêtres allongées,
- fenêtres en baie,
- grands escaliers monumentaux.

1.3 La signification identitaire du lieu fait d'avantage référence à la communauté anglaise, aujourd'hui dispersée. La population actuelle, moins homogène dans ses racines aura peine à s'identifier au lieu.

Le secteur aujourd'hui s'apparente à l'Université Concordia ou la diversité culturelle fait foi.

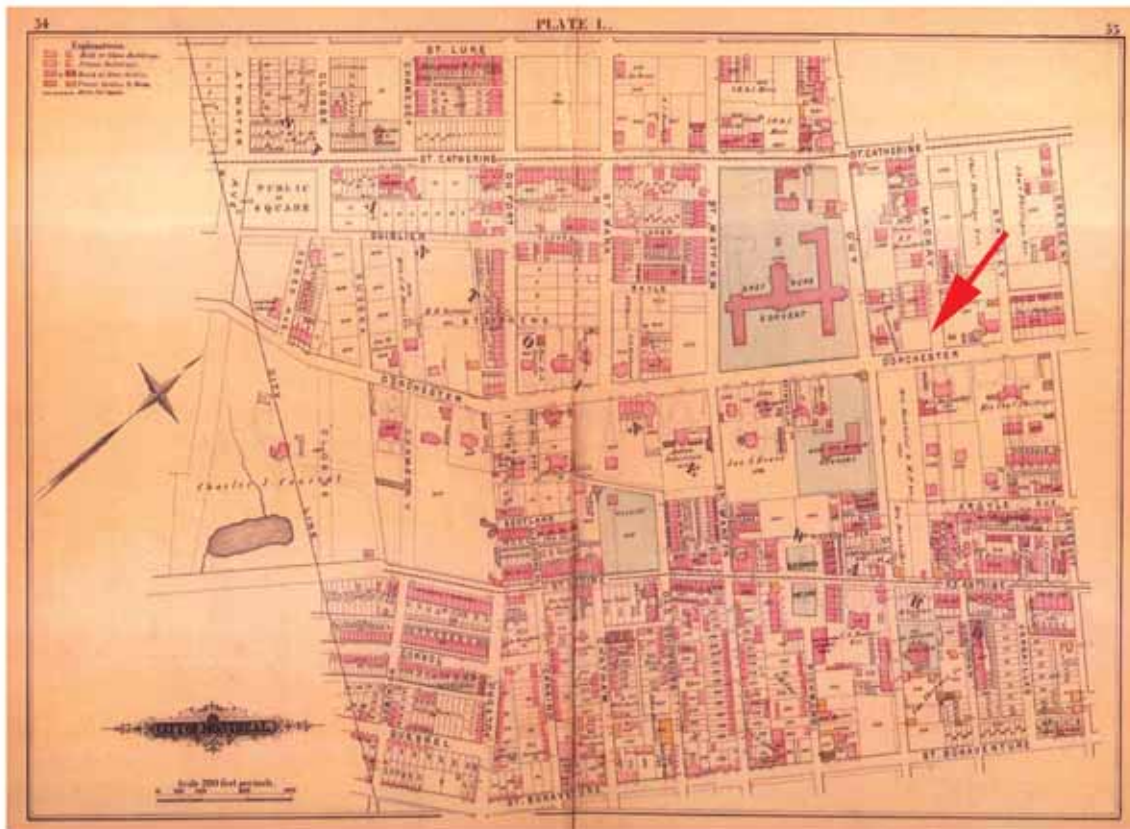
1.4 Dans l'imaginaire collectif le lieu a malheureusement perdu son identité. Seuls vestiges d'une époque, ces jolies maisons victoriennees représentent d'avantage un îlot perdu dans le centre ville.

(Voir le plan de localisation ci-contre)



PHOTOGRAPHIE
Vue des Maisons Victoriennees
sur le bvd. René Lévesque
(2009)

RAPPORT HISTORIQUE



On constate sur la carte au coin Dorchester (René Lévesque) et Mackay qu'aucun bâtiment ne figure.
La construction des maisons Victorienne est postérieure à 1876.

2. VALEUR CONTEXTUELLE

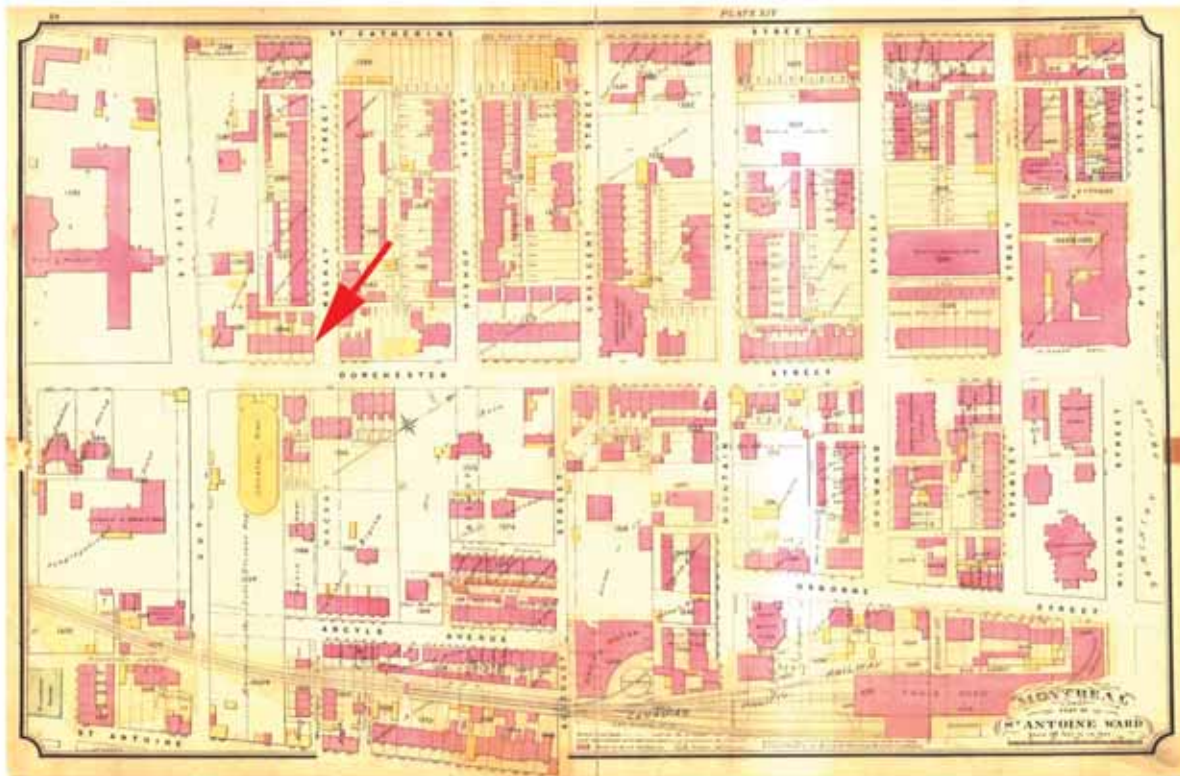
- 2.1 Il n'existe plus rien du contexte paysagé de l'époque. Pas d'arbres, parcs, etc... Le paysage est urbain pur et dur. Le site est entouré de terrains de stationnements, de rues et avenues, trottoirs et bâtisses anonymes.
- 2.2 Le paysage culturel est aussi désolé que le contexte paysagé.
- 2.3 L'insertion au lieu ne renforce en le rien la présence de ces maisons patrimoniales. Elles sont une île d'histoire au milieu d'un océan d'asphalte et de béton.
- 2.4 Repère urbain. Ces maisons sont connues dans le contexte actuel. Il s'agit des derniers vestiges d'un quartier autrefois peuplé. Elles ont survécu par miracle. Le repère est certainement uniquement local malheureusement.

PHOTOGRAPHIE AERIENNE
Maisons Victorienne
(2009)



EXTRAIT DE PLAN DE MONTREAL
Planche L.
(1876)

RAPPORT HISTORIQUE



On constate sur la carte au coin des rues Dorchester (avenue René-Lévesque) et Mackay la présence des maisons Victorienne et de leurs dépendances.
Donc nous pouvons estimé que la construction des maisons Victorienne et de leurs dépendances est entre 1876 et 1890.

La carte nous montre six maisons, aujourd'hui il en reste que quatre ... Les deux maisons côté Ouest, (ou la rue Guy) ont été détruites après 1940 (voir la carte ci-après - planche No 77)

3. VALEUR HISTORIQUE

- 3.1 En Temps que phénomène de société les maisons en question on certainement une valeur historique.
Bâties au sein d'un quartier bourgeois anglais. Elles sont le témoin d'une époque révolue. Elles sont le dernier vestige de la présence d'une communauté aujourd'hui dispersée ou disparue.....
- 3.2 Cette partie de Montréal, Banlieue de l'époque, a commencé à se développer vers le milieu du XIXe siècle lorsque la ville a débordé les enceintes de la vieille ville d'origine.
- 3.3 La bourgeoisie anglaise a commencé à migrer vers l'ouest, et la montagne pour les plus fortunés. Il ne reste évidemment pas grand-chose de cette époque dans le bâti montréalais.
D'où l'importance de conserver et restaurer cet héritage.

PHOTOGRAPHIE
Détails en élévation des
Maisons Victorienne
(2009)



EXTRAIT DE PLAN DE MONTREAL
Planche XIV.
(1890)

RAPPORT HISTORIQUE



4. VALEUR SCIENTIFIQUE

- 4.1 Il y a peu de valeur scientifique à ces maisons.
- 4.2 Les techniques de construction sont simples et typiques de l'époque. La pierre grise typique de Montréal est bien représentative du lieu puisqu'elle provient du sous-sol même de Montréal.
- 4.3 En termes de qualité technique, les bâtisses n'offrent rien de spécial. Il ne s'agit pas de monuments, mais bien de petites maisons en rangée, bourgeoises et utilitaires.

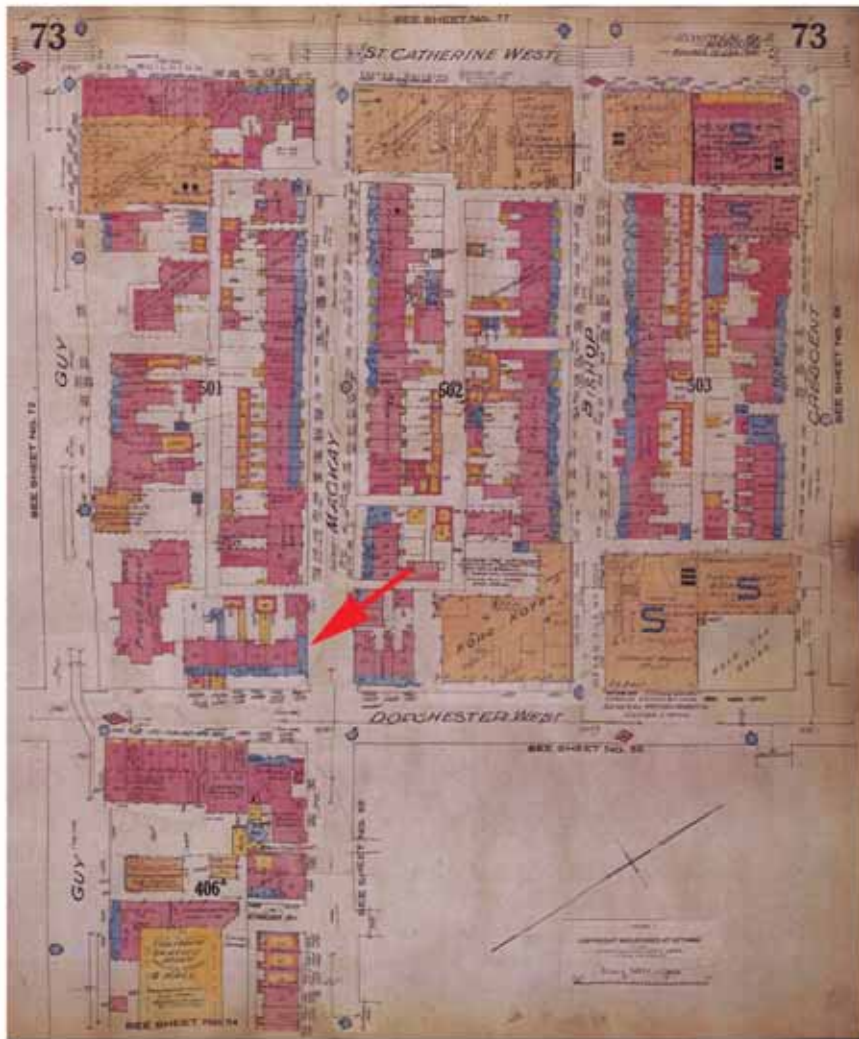
PHOTOGRAPHIE
Maisons Victoriennes
(2009)



EXTRAIT DE PLAN DE MONTREAL
Planche 24.
(1907)

La carte de 1907 nous montre les six maisons construites entre 1876 et 1890.

RAPPORT HISTORIQUE



5. VALEUR ARTISTIQUE

- 5.1 La composition architecturale est classique. Sous bassement relevé, piano-noble accessible par un grand escalier monumental, grandes baies vitrées et serties de pierre. Entrée imposant latérale.
- 5.2 Étage moins imposant dans le même plan, surmonté d'une frise soutenant un comble en mansarde, habité probablement par l'aide domestique.
- 5.3 Le garage, à l'arrière, probablement une écurie à l'époque, est du même type d'architecture en accompagnement, relié par un corridor au corps de bâtiment principal.
- 5.4 Le petit ajout arrière est un des rares exemples encore existant dans le centre ville d'une écurie d'origine.
De là la décision de le conserver et l'intégrer dans le bâtiment nouveau.

PHOTOGRAPHIE de la dépendance à l'arrière
Maisons victoriennes
(2009)



EXTRAIT DE PLAN DE MONTREAL
Planche No 77.
(1940)

La carte de 1940 nous montre les six maisons construites entre 1876 et 1890.
A la même époque, certaines dépendances ont déjà été détruites en arrière des deux maisons Ouest.

RAPPORT HISTORIQUE

PHOTOGRAPHIE AERIEENNE
Maisons victoriennees
(2009)



6. AUTRES VALEURS

- 6.1 Les valeurs qui nous intéressent dans le nouveau projet en sont d'intégration de maisons victoriennees dans un contexte de développement nouveau.
- 6.2 Comment ces maisons mettront en valeur le mariage de l'histoire ancienne avec l'histoire nouvelle. Comment traiter ce trait d'union entre deux époques.
- 6.3 Il a été décidé de conserver et de restaurer les maisons dans leur état original. En plus l'arrière de ces mêmes maisons ne sera pas collé sur la nouvelle construction mais isolé par un grand atrium qui mettra en valeur cette façade si longtemps négligée.
- 6.4 Il a été important pour les concepteurs du projet d'isoler d'avantage les maisons restaurées du complexe nouveau pour leur permettre de respirer, d'être elles-mêmes comme témoin d'une autre époque, par le mariage de l'ancien et du nouveau, la ville reprendra ses droits sur ce lieu longtemps négligé.
- 6.5 Dans le projet complété, il est prévu que tous les toits seront verts pour palier au manque de parcs et d'arbres dans ce secteur très densifié.
- 6.6 L'accès des citoyens à la verdure est aujourd'hui possible à différents niveaux. Le projet sera une fenêtre sur cette ère nouvelle.



PHOTOGRAPHIES
(2009)



RAPPORT HISTORIQUE