

Corridor Culturel de Montréal

Renouveler le lien entre Griffintown et le Vieux Montréal en mettant l'accent sur les sites culturelles et historiques déjà existants.

Quelques Sites



La Fabrique de Papier-Carton Sonoco



Les Écuries Lucky Luke



Le 1500, rue Ottawa: Canada Post



Le Centre Griffintown: Communauté, Culture, Histoire (et Parc St-Ann)



Le Griffintown Horse Palace (les écuries de Leo)



New City Gas Company



Fonderie Darling / Quartier Éphémère



Le Centre d'histoire de Montréal



Pointe-à-Callière



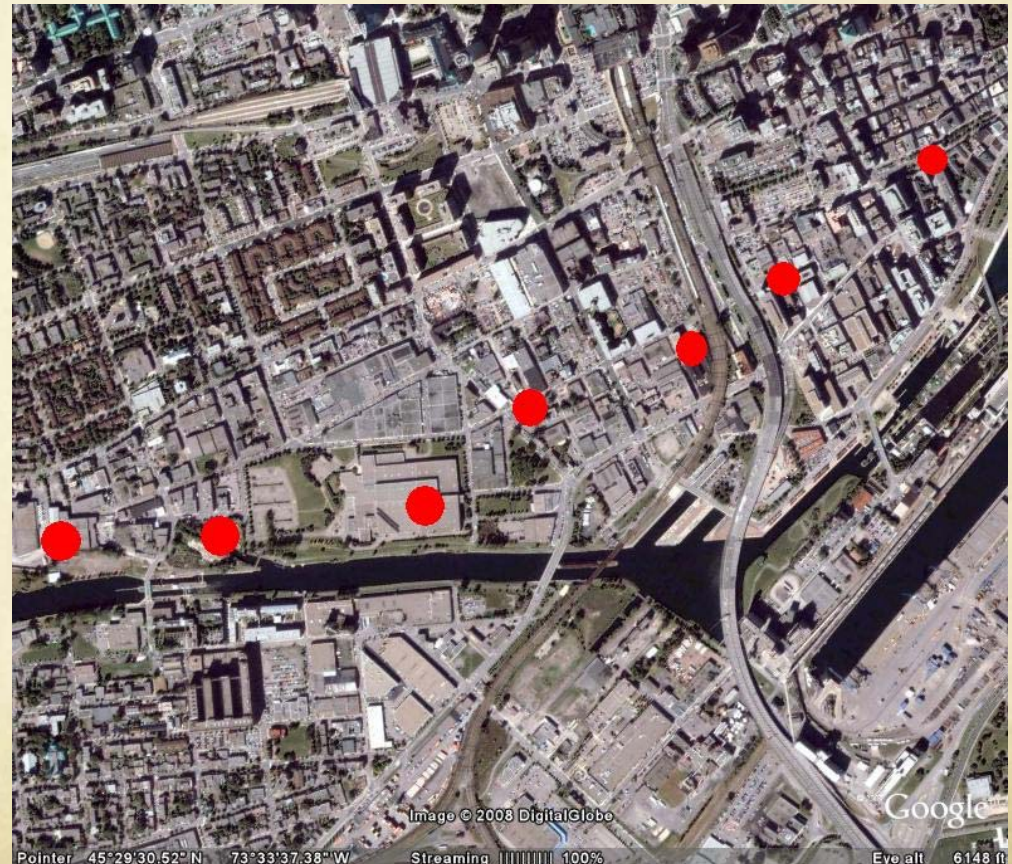
DHC/ART



La route des Calèches

Vieux-Montréal: fondée au 17ème siècle, la ville d'origine a été fortifiée jusqu'au début du 19e siècle.

Griffintown: anciennement connu sous le nom de Fief Nazareth et Paroisse Ste-Ann, a été l'un des premiers faubourgs établis en dehors des fortifications.



La Fabrique de Papier-Carton Sonoco

50, rue des Seigneurs

Une des dernières industries le long du canal

Économusée ?

Musée d'Imprimerie ?



1810, rue Bassin

Calèches et traîneaux

Un parc de plus de 50 véhicules

Remplace les bâtiments existants par des écuries modernes

Un enclos d'exercice pour les chevaux

Les Écuries Lucky Luc



1500, rue Ottawa

La société immobilière du Canada

Centre pour l'encouragement de la tolérance
entre les peuples

Un parc de sculptures

Un profil international

Le 1500, rue Ottawa: Canada Post



Image © 2008

245, rue de la Montagne, au coin de la rue, Ottawa

Ancienne Carrosserie Royale

Entrée principale en face du Parc Ste-Ann

Musée d'histoire, Centre communautaire, Maison culturelle

Le Centre Griffintown: Communauté,
Culture, Histoire (et Parc St-Ann)



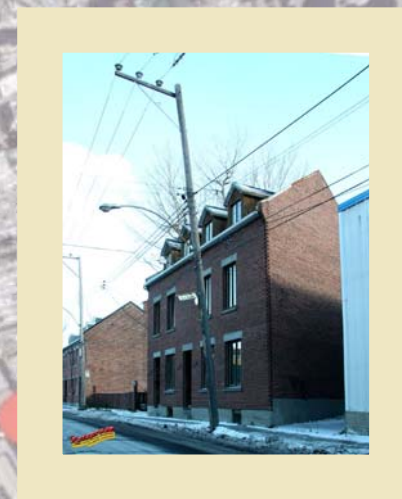
1220-1226, rue Ottawa

Groupe de travail qui comprend Caroline Andrieux, David Hanna et Juliette Patterson

L'ensemble date du milieu du 19e siècle

Maison typique du quartier, en brique et une petite maison qui a été utiliser comme une auberge

Écuries en bois et brique rouge avec une cour intérieure



Le Griffintown Horse Palace (les écuries de Leo)



Image © 2008 DigitalGlobe

1220-1226, rue Ottawa

Préservation des bâtiments et de la fonction



Le Griffintown Horse Palace (les écuries de Leo)



950-956 rue Ottawa et 141, rue Ann



New City Gas Company



Google

New City Gas Co.

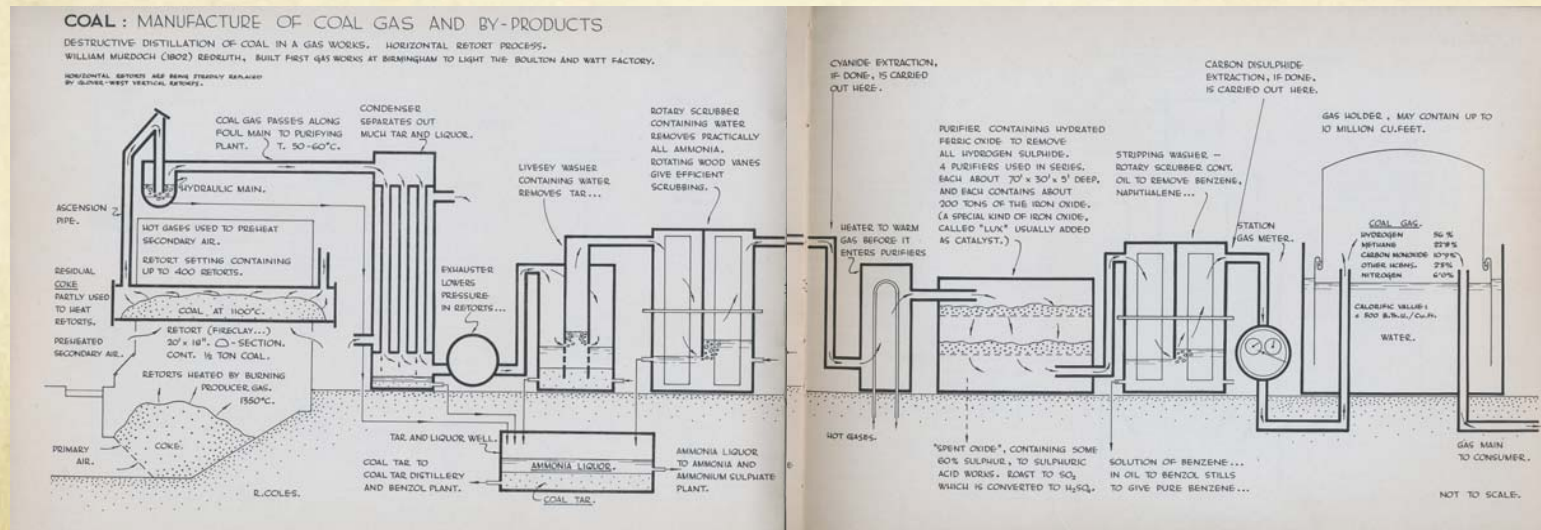
Une usine de gazéification du charbon, la New City Gas a été construite entre 1859 et 1861 et elle est devenue, au tournant du 20e siècle, que la flamme allumée la révolution industrielle à Montréal.

○ Littéralement notre ville moderne a commencé à New City Gas.

1847 : William et Thomas Molson → parmi le premier groupe d'actionnaires de New City Gas

1901 : New City Gas + Royal Electric → Montreal Light, Heat, and Power

1944 : Montreal Light, Heat, and Power → La Commission Hydroélectrique du Québec (Hydro-Québec)





**Les Bâtiments de
New City Gas**



950, rue Ottawa



141, rue Ann



956, rue Ottawa

Le gazomètre: 141, rue Ann



McGill Arts Building, 1839



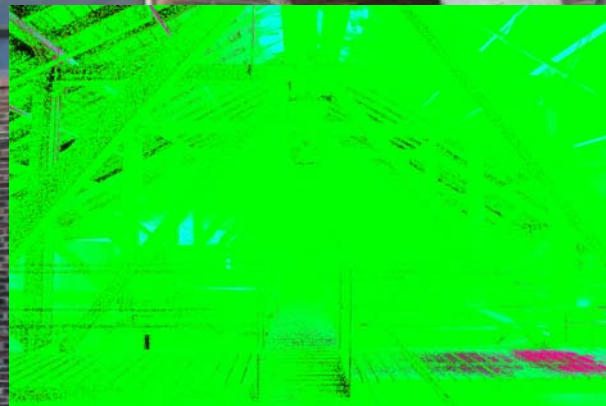
L'ancien edifice de la douane

- 1859, architecte John Ostell, qui est devenu directeur du compagnie en 1850 et était président de 1860 à 1865
- Construit au style cathédrale avec boutants en pierre sans étages
- Pierre et brique rouge

Le gazomètre, 141, rue Ann : extérieur



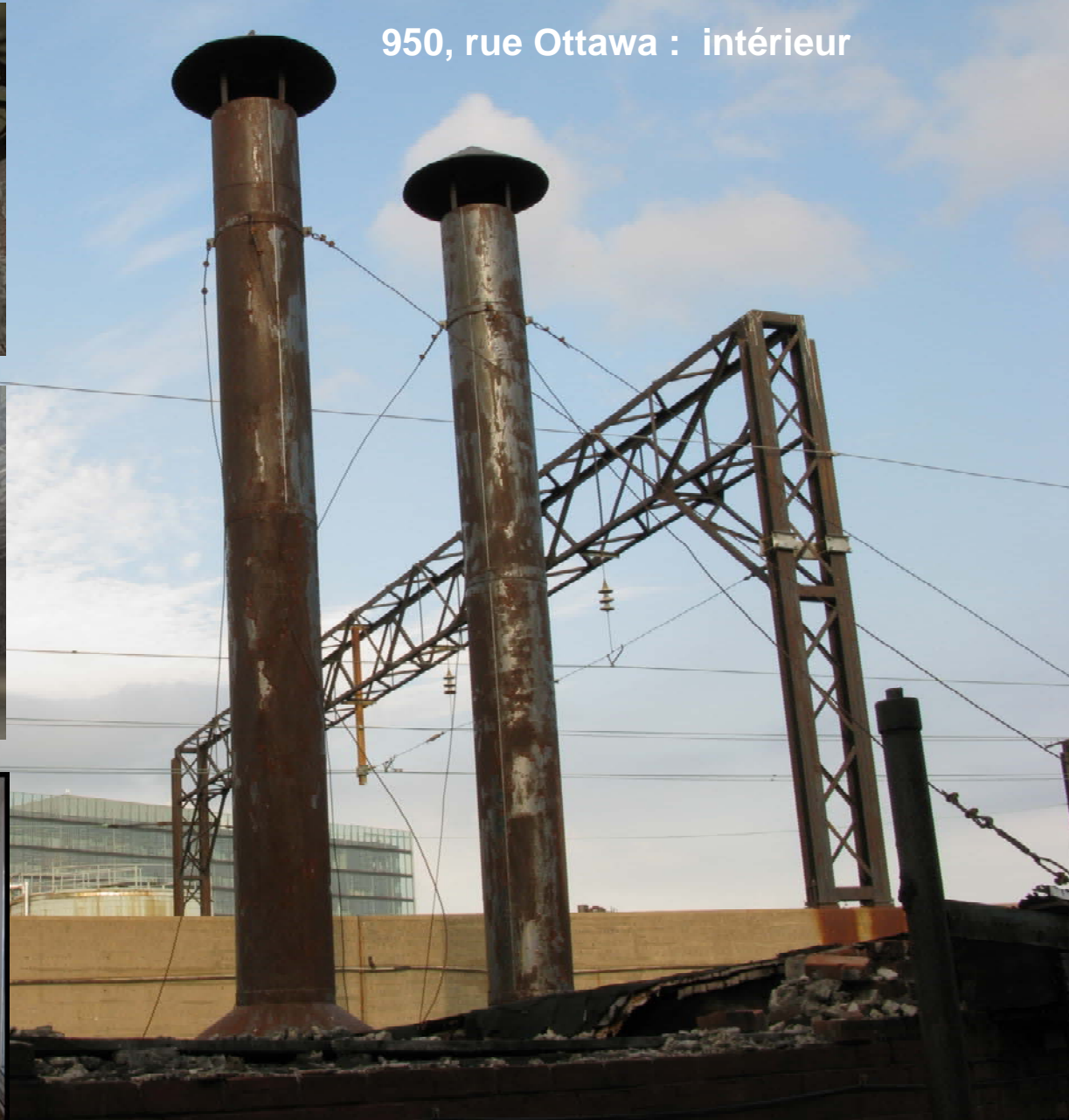
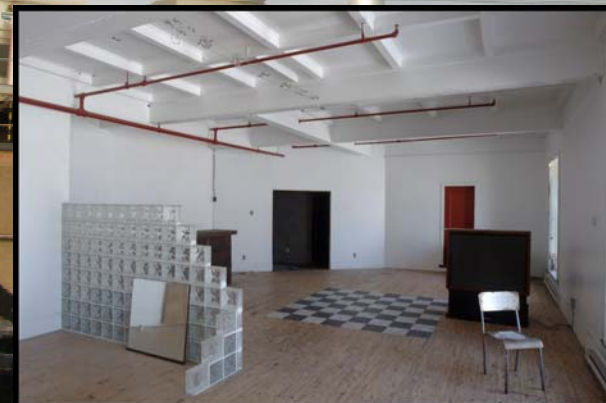
Le gazomètre: 141, rue Ann : intérieur



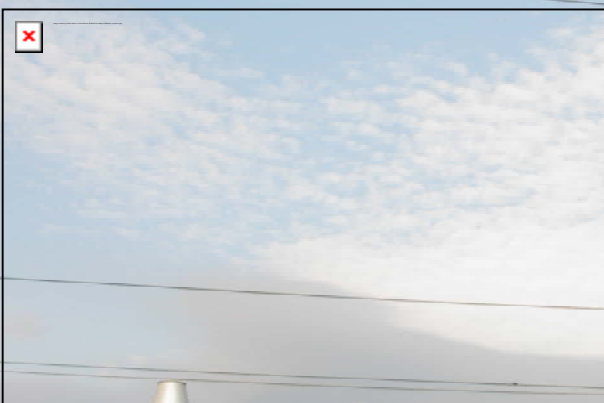
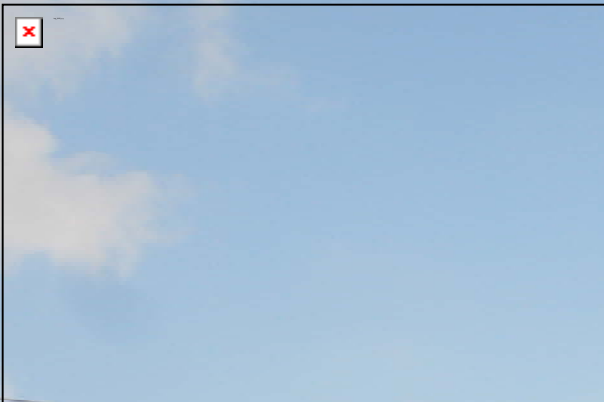




950, rue Ottawa : intérieur



950, rue Ottawa : intérieur



956, rue Ottawa



956, rue Ottawa



ART en majuscule

In a cobblestone courtyard, in amongst 17th century stone walls you will find creative works of painters, sculptors and photographers exhibited in an environment that adds texture and contrast to the art works. Our philosophy is art, our mandate -to expose the public to the artist's view, to expose artists to the public's view -to charm, to please the eye, the heart and the mind, to disturb, to offer a place of refuge, to encourage artists to create and to provide a locale for exposition, to encourage the public to surround themselves with works of art that please and disturb, art that speaks.

Gallery owners Esther Hageman and Harvey Lev are committed to the exhibition of excellent art and to the enrichment that culture makes to everyday living. The gallery is a living place and we invite you to participate.

ART en majuscule is a gallery located at 950 Ottawa Street in Montreal, situated in the historic ruins of the New City Gas Co., built in 1859 on the foundations of a 17th century building. Come down Peel street, turn left onto Ottawa street and enter into the urban desert of Griffintown. Keep your eyes out for our sign, our courtyard and the clothesline at the end of the cobblestone alley surrounded by the industrial.

(Between Peel and University 2 blocks south of Notre Dame)

ART en majuscule , une galerie située au 950 rue Ottawa Montréal, dans les ruines historiques de la New City Gas Company, construites en 1859 dans le vieux quartier de Griffintown entre Peel et Université 2 rues au sud de Notre Dame.

Dans une cour pave, entre de vieux murs de pierres , vous découvrirez les œuvres de peintres, de photographes et de sculpteurs d'excellence parmi les plus remarquables, exposées dans un environnement qui ajoute texture et contraste aux œuvres d'arts.

Les propriétaires de la galerie, Esther Hageman et Harvey Lev, ont pris l'engagement d'exposer des œuvres d'arts de haut calibre et de favoriser l'apport de la culture à notre vie quotidienne. L'idéal pour une galerie est d'être comme un musée pour les œuvres du future.

ART en majuscule

950 Ottawa, Montreal

Mardi - Samedi 11 -18 hr

Tuesdays - Saturday 11am - 6 pm

ART en majuscule

- **Armand Tatossian a eu son studio à 141 Ann Street**
- **Yvonne Callaway Smith**
- **Frank Danielson**
- **Rosemary Scanlon**
- **Agapi Nikolakopoulos**
- **Clémence Dubois**
- **Katherine Pavlis Porter**
- **Joseph Siddiqi**
- **Anne Bertoin**
- **Dani Hausmann**
- **Noreen Mallory**
- **Michael Clague**
- **Carol Rabinovitch**
- **Raymond Furlotte**
- **Jocelyne, Aird-Bélanger**
- **Ghyslaine Beaufort**
- **Céline Goudreau**
- **Elaine Despins**
- **Susan Westbrook**
- **Trevor Kiernander**
- **Beata Tyrala**
- **Éric Nadeau**
- **Phil Allard**
- **Mikhail Kudish**
- **Seymour Segal**
- **Mira Reiss-Arnaud**
- **Diane Collet**
- **Etienne Lafrance**
- **Bettina Forget**
- **Mikhail and Daniel Kudish**
- **Esther Hageman**
- **Stella Pace**
- **Gord Smith RCA**

New City Gas et le Musée d'Art Contemporain de Montréal

- 2005 : le MAC et Silo n° 5 : Musée d'art moderne; leur mandat pour une installation comme la Tate Modern

Juin 2008 : Marc Mayer visite le New City Gas

- Août 2008 : Marc Mayer confirme que projet silo n° 5 se réalise pas et que le MAC maintenant étudie la possibilité d'un contrôle sur l'extension des sites

- Février 2009 : Le Musée des beaux-arts du Canada veut relancer le projet du silo no.5



745, rue Ottawa



Fonderie Darling / Quartier Éphémère



Image © 2008 Dig

335, Place D'Youville



Le Centre d'histoire de Montréal



468 St Jean

DHC/ART

Fondation pour l'art contemporain
Foundation for Contemporary Art

DHC/ART

Image © 2008 DigitalGlobe

Google

Pointer 45°29'30.52" N 73°33'37.38" W

Streaming 100%

Eye alt 6148 ft

Merci à tous les photographes :

- Julie Belanger
- Gilles Douaire
- Jeff Dungen
- Lloyd Gross
- Sabrina Gross
- Kate McDonnell
- ben soo