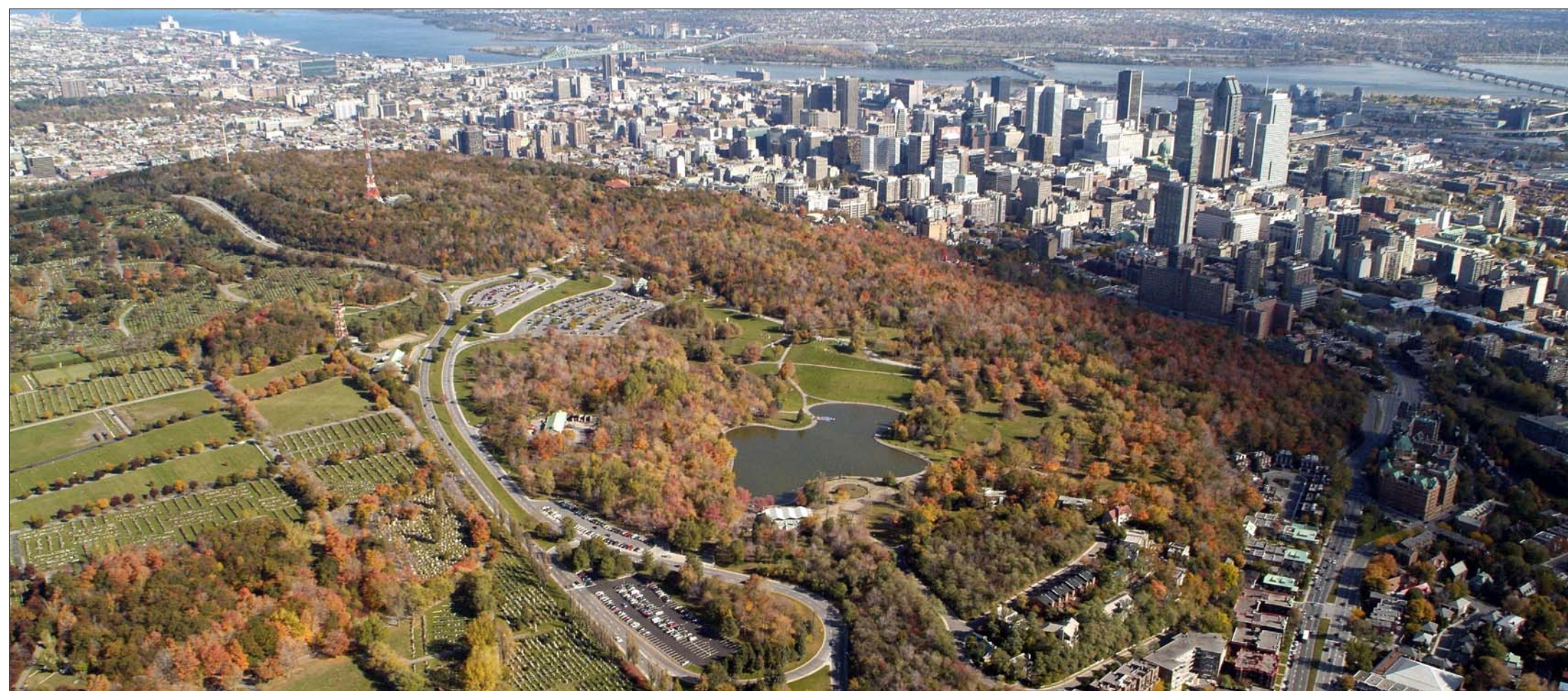


Parc du Mont-Royal

Aménagement d'une patinoire réfrigérée et des abords du Lac aux Castors



Plan d'ensemble et
plan d'aménagement 2004

Cahier des critères de
design

Décembre 2004

Ville de
Montréal

Dossier 046-34

**GROUPE
CARDINAL
HARDY** 377 rue de la Commune Ouest
MONTRÉAL, QUÉBEC
H2Y 2E2
TÉL: (514) 844-1818
FAX: (514) 844-4595
www.cardinal-hardy.ca

AMÉNAGEMENT ET DESIGN URBAIN

T A B L E

D E S M A T I È R E S

ANALYSE HISTORIQUE DU SITE

Génèse	2
1870 - Propriété Smith	3
1877 - Plan Olmsted	4
1937 - Plan Todd	5
1955-58 - Plan Clarke & Rapuano - Hazen Sise et Guy Desbarats - Merrick Smith	6
1992 - Plan de mise en valeur du Mont-Royal	7

APPROCHE

Processus de conservation	8
Enlèvement - Plan du site existant et proposé	9
Assemblage	
- Plan Clarke & Rapuano - Hazen Sise et Guy Desbarats - Merrick Smith	10
- Photographies	11
Adaptation	12
Assemblage et adaptation	13

PLANS

Secteur Lac aux Castors: conditions existantes	14
Plan d'ensemble proposé	15
Secteur d'intervention: conditions existantes	16
Plan d'aménagement proposé	17

PLAN D'AMÉNAGEMENT 2004

Adaptation	
- Parvis du pavillon	18
- Espace de rassemblement	19
- Patinoire réfrigérée	20
Nouveaux ouvrages	
Bâtiment technique	21
Interventions paysagères	
Enlèvement	23
Plantation	24
Rapport / Ingénieur forestier	25

GENÈSE

L'HÉRITAGE GÉOMORPHOLOGIQUE

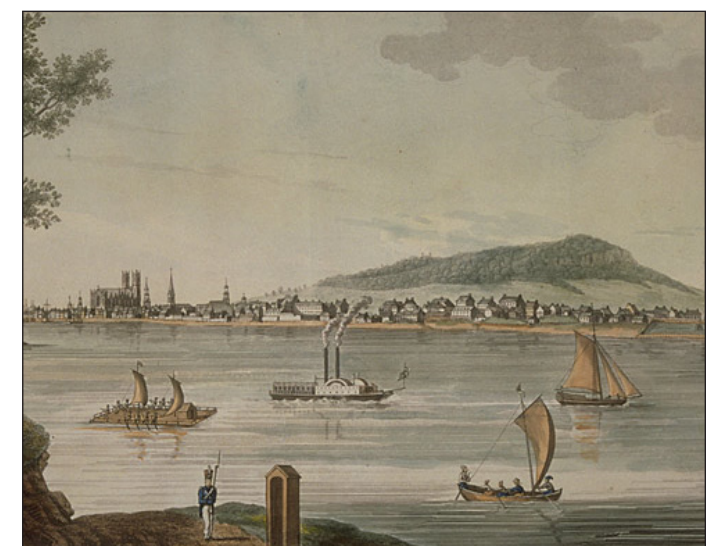
Une figure topographique aux reliefs ondulés, un bassin versant vers un point bas : zone humide à l'origine puis plan d'eau et prairies. Un ombilic entouré des versants des trois sommets.



1.



2.



3.

1. Plan topographique du Mont-Royal, A.de Grandpré, 1898, Ville de Montréal.
2. Illustration, Ville de Montréal.
3. Estampe, Vue de Montréal depuis l'île Sainte-Hélène, 1830, Musée McCord.

1 8 7 0

PROPRIÉTÉ SMITH



L'HÉRITAGE D'HOSEA BONEN SMITH

Le chemin, la maison Smith et ses bâtiments de ferme, une clairière encadrée de boisé.

1. Photographie, Annexe de la Maison Smith, Ville de Montréal.
2. Dessin, Résidence du gardien, BNO.
3. Photographie, Maison Smith, Ville de Montréal.
4. Photographie, Maison McGibbon, 1897, Musée McCord.



1.



2.



3.



4.

1 8 7 7

P L A N O L M S T E D



L'HÉRITAGE D'OLMSTED

A landscape of mind and soul - a pastoral vision.
La définition du caractère des Glades et l'inscription du chemin Olmsted.

"The road becoming more open, the tree tops opening to the right and left, over a rapidly declining, bosky surface another outlook revealing a lake-like expanse of water lying in a broad valley stretching far away to a faint horizon" Olmsted

1. Carte postale, Promenade au Parc Lafontaine, collection D.Chartier
2. Dessin, Chemin sur le mont Royal, BNO.
3. Photographie, Traîne sauvage, BNO.
4. Photographie, Traîne sauvage, 1903, BNO.



1.



2.



3.



4.

1 9 3 7

P L A N T O D D



L'HÉRITAGE DE FREDERICK GAGE TODD, ÉLÈVE D'OLMSTED

Le pont entre le pittoresque rural et le modernisme. Le lac trilobé du maître transformé en une forme abstraite, organique et fluide, l'axe de l'entrée avec vue vers le lac et les versants verdoyants.



1.



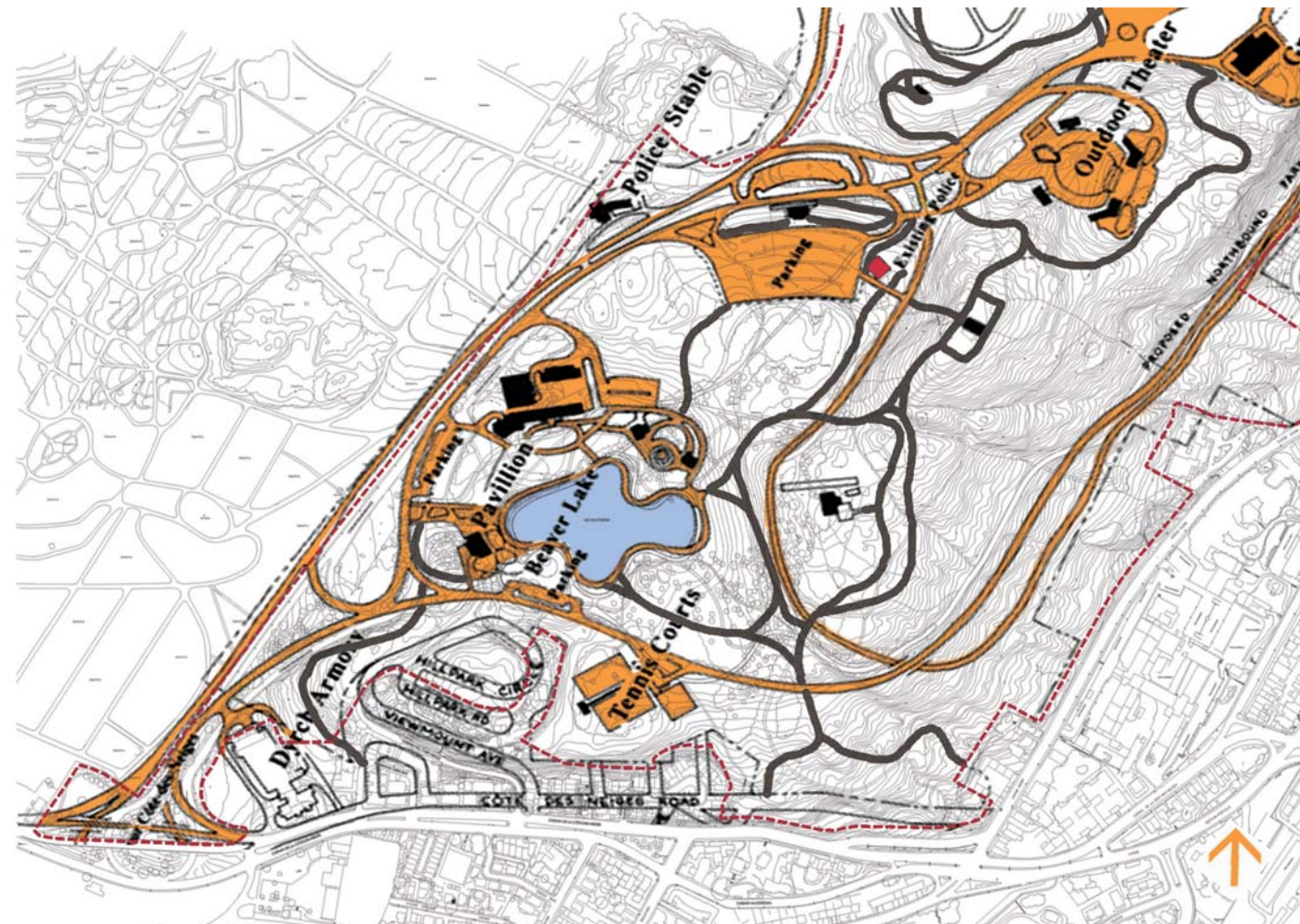
2.



3.

1 9 5 5 - 5 8

PLAN CLARKE & RAPUANO - HAZEN SISE
ET GUY DESBARATS - MERRICK SMITH



L'HÉRITAGE MODERNE, CLARKE & RAPUANO - HAZEN SISE ET GUY DESBARATS - MERRICK SMITH

Un nouveau programme social et récréatif s'impose : fonctionnalisme, démocratie et expression des technologies nouvelles.

La multiplication des chemins d'accès automobiles et les stationnements.

La programmation massive d'activités sportives et culturelles.

1. Perspective du théâtre, Clarke & Rapuano.
2. Photographie, Pique-nique sur le Mont-Royal, Ville de Montréal.
3. Photographie, Pavillon du Lac aux Castors, Ville de Montréal.
4. Photographie, Voie Camillien-Houde, 1958, Ville de Montréal.



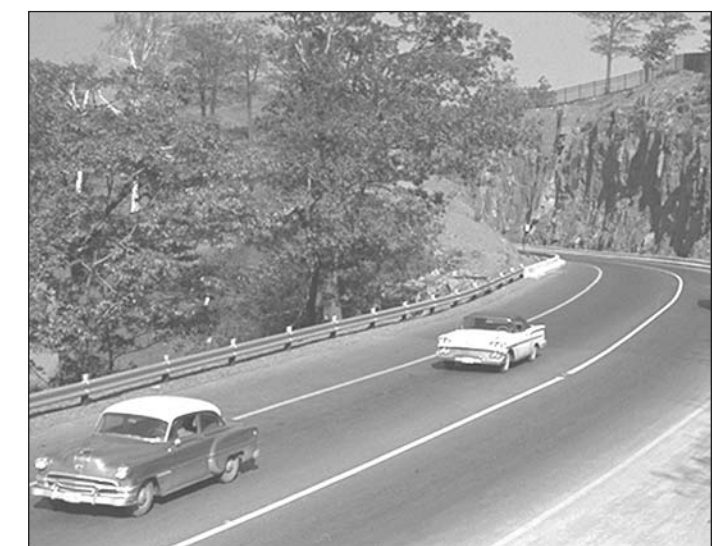
1.



2.



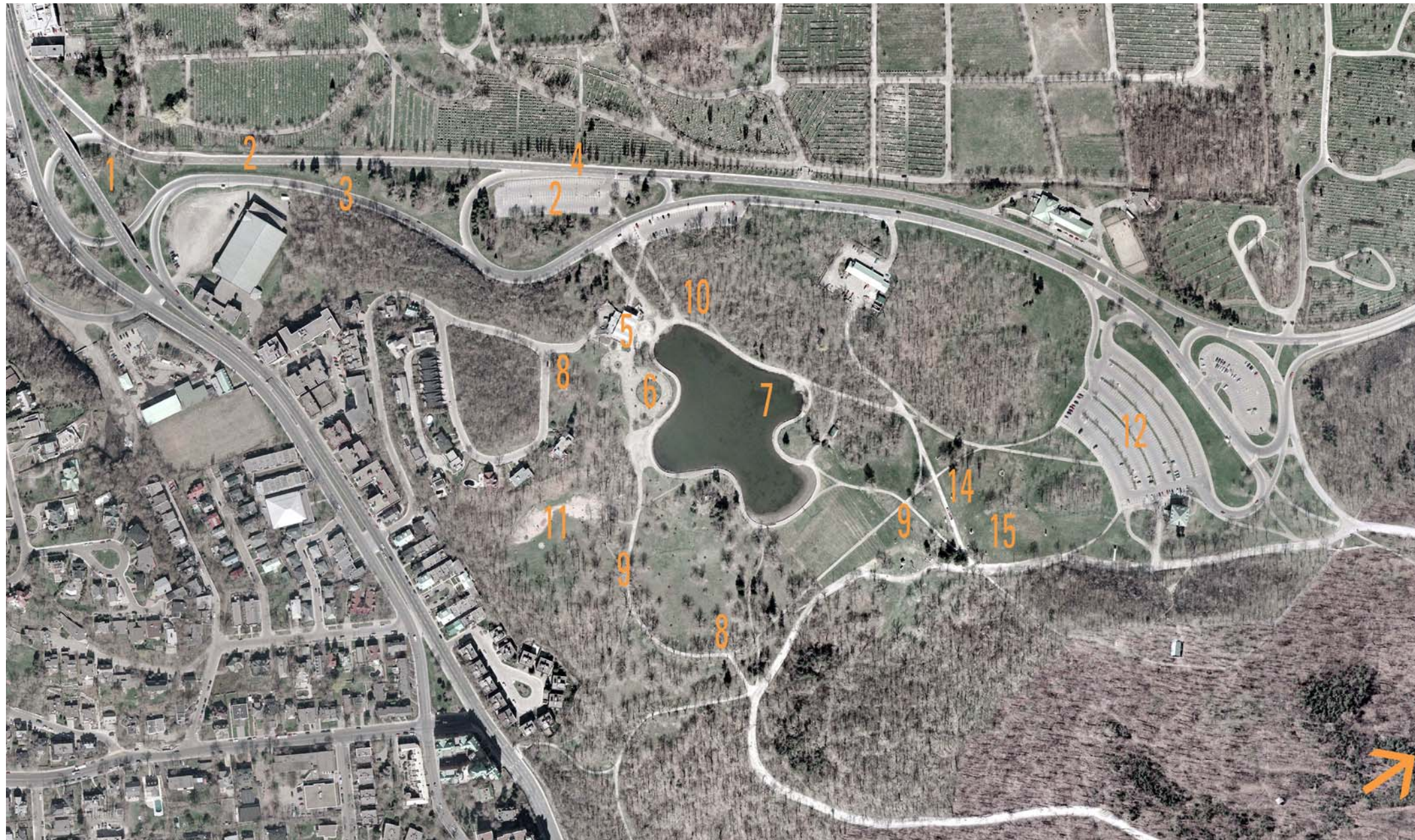
3.



4.

1 9 9 2

PLAN DE MISE EN VALEUR DU MONT-ROYAL



LE PLAN DE MISE EN VALEUR DU MONT-ROYAL

Le conseil municipal adopte le plan de mise en valeur du Mont-Royal et démontre clairement sa volonté de reconnaître la montagne comme lieu patrimonial. Dans le secteur des Glades, un ensemble de 15 projets sont identifiés dont la construction d'une patinoire artificielle et l'aménagement des abords du lac.



PROGRAMME - SECTEUR LAC AUX CASTORS

Échangeur Côte-des-neiges / Remembrance

1. Réaménagement de l'Échangeur Côte-des-neiges / Remembrance et les abords.
2. Réaménagement des voies d'accès et stationnements.
3. Intégration du chemin de ceinture - prolongement du chemin Olmsted
4. Liens avec le cimetière

Lac aux Castors

5. Restauration du pavillon restaurant
6. Construction d'une patinoire artificielle et aménagement des abords du lac
7. Restauration et mise en valeur du lac
8. Mise en valeur des approches et accès sectoriels
9. Réorganisation des sentiers et prolongement du chemin de ceinture
10. Amélioration des infrastructures d'accueil : signalisation, mobilier et équipement
11. Réaménagement du terrain de jeux

Maison Smith

12. Recalibration des stationnements, voies d'accès et sentiers
13. Place d'accueil
14. Mise en valeur des oeuvres d'Art du symposium
15. Restauration de "la plaine"

APPROCHE

PROCESSUS DE CONSERVATION

2002

125^{ème} anniversaire du Mont-Royal

Le Sommet du Mont-Royal, organisé par les Amis de la montagne, Héritage Montréal, le Centre de la montagne, la Ville de Montréal et appuyé financièrement par le conseil municipal, le gouvernement du Québec et le gouvernement fédéral, fait l'objet d'un consensus qui se traduit par l'adoption de la charte du Mont-Royal. Cette charte établit les principes de base aptes qui guideront l'action pour veiller à la qualité de ce joyau de notre patrimoine collectif.

Une consultation publique sur l'avenir du Mont-Royal est organisée par la Commission des biens culturels du Québec.

2003

Le Ministère de la culture et des communications du Québec annonce qu'en vertu de la Loi sur les biens culturels, le Gouvernement du Québec a l'intention de classer le mont Royal, arrondissement historique et naturel.

Déclaration de la National Association For Olmsted Park soulignant l'importance du parc dans l'héritage d'Olmsted et la qualité de la préservation de la montagne.

LA CHARTE DU MONT-ROYAL

Tel que nous en avons hérité, la montagne témoigne aussi de l'œuvre civique qu'elle suscita. En pleine industrialisation, les Montréalais, avec l'appui de la Législature du Québec et de l'architecte du paysage américain Frederick Law Olmsted, en protégèrent une partie en la transformant en un grand parc inauguré en 1876. Depuis, les lois, les règlements et les plans successifs ont répondu à la volonté populaire constante d'accroître le territoire protégé et le sens de cette protection. Cette œuvre se poursuit de nos jours, à l'heure d'une préoccupation globale pour le développement durable des villes. Dans notre recherche d'une harmonie entre la conservation et la satisfaction de nouveaux besoins dans un contexte urbain, le mont Royal constitue un lieu exemplaire d'éducation aux valeurs civiques et environnementales. Extrait du préambule de la charte du Mont-Royal.

- Connaître et faire connaître le mont Royal par les sciences et la culture afin de mieux l'apprécier, d'assurer l'à propos et la qualité des gestes que nous posons en harmonie avec ce lieu et son génie et d'en tirer l'enseignement nécessaire ; pour notre propre bénéfice comme pour celui des générations à venir ;
- Protéger le mont Royal des actes ou de la négligence qui pourraient appauvrir les éléments naturels, aménagés ou construits qui participent à sa valeur et à sa présence dans le paysage urbain ;
- Œuvrer de concert pour conserver et mettre en valeur, par des gestes répondants aux plus hautes exigences de qualité, la diversité des valeurs paysagères, patrimoniales ou urbaines du Mont-Royal.

LA CHARTE DE BURRA

Adoptée en août 1979 par ICOMOS (International Council on Monuments and sites), la charte de Burra apporte des lignes directrices pour la conservation de lieux et de biens patrimoniaux de valeur culturelle. Sa dernière mise jour date novembre 1999.

Conservation :

Ensemble des PROCESSUS qui permettent de traiter un lieu ou un bien patrimonial afin de maintenir sa valeur culturelle. Art. 1,4

LES PROCESSUS DONT IL EST ICI QUESTION:

Préservation :

Consiste à maintenir la matière d'un lieu ou un bien dans l'état actuel et à freiner sa dégradation. Art. 1,6

Re-surfage du sentier périphérique du lac;
Mur autour du lac.

Restauration :

Consiste à ramener la matière existante d'un lieu ou un bien à un état antérieur connu en enlevant des ajouts ou en assemblant de nouveau des éléments existants déposés, sans introduire de nouveau matériel. Art. 1,7

Enlèvement :

Structure du remonte-pente - usage désuet
Cabanes de bois au pied et au sommet de la pente
- ajouts successifs non planifiés
Sentiers - clarification de la figure d'origine
Plantations - reconstitution de la clairière
Double axe d'entrée

Assemblage :

Remodelage du seuil du chalet inspiré des visions de Hazen, Sise et Guy Desbarats et Merrick Smith - un assemblage du chalet au lac en un seul lieu ouvert qui embrasse le paysage.

Adaptation :

Consiste à modifier un lieu ou un bien pour qu'il réponde à sa vocation actuelle. Art. 1,9

Patinoire réfrigérée : le langage de forme demeure mais les matériaux de surface et des murets sont adaptés.

Valeur d'usage :

Lorsque l'usage d'un lieu ou d'un bien patrimonial est d'intérêt pour sa valeur culturelle, il devrait être maintenu.

Art 7,1

Nouveaux ouvrages :

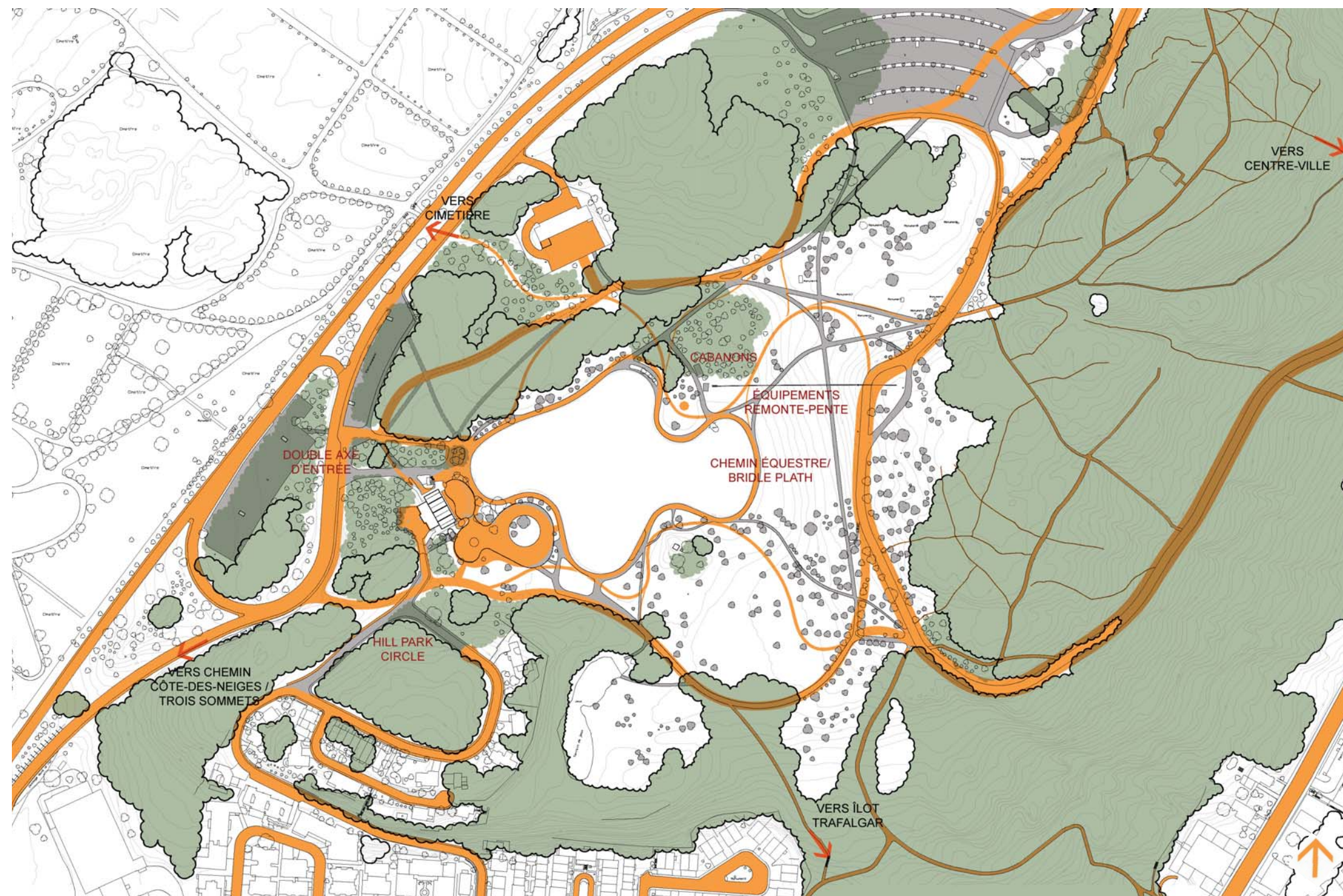
Les nouveaux ouvrages comme les ajouts au lieu ou autre bien patrimonial peuvent être acceptables s'il n'altèrent ou n'embrouillent la valeur culturelle de ceux-ci s'il ne nuisent aucunement à son interprétation, à sa compréhension et à son appréciation. Art. 22,1

Les nouveaux ouvrages doivent être identifiables comme tel. Art. 22,2

Pavillon technique : un volume construit qui s'ajoute dans la cour de service du pavillon existant et dont l'inscription ne doit pas modifier la lecture de la construction d'origine.

ENLÈVEMENT

PLAN DU SITE EXISTANT ET PROPOSÉ

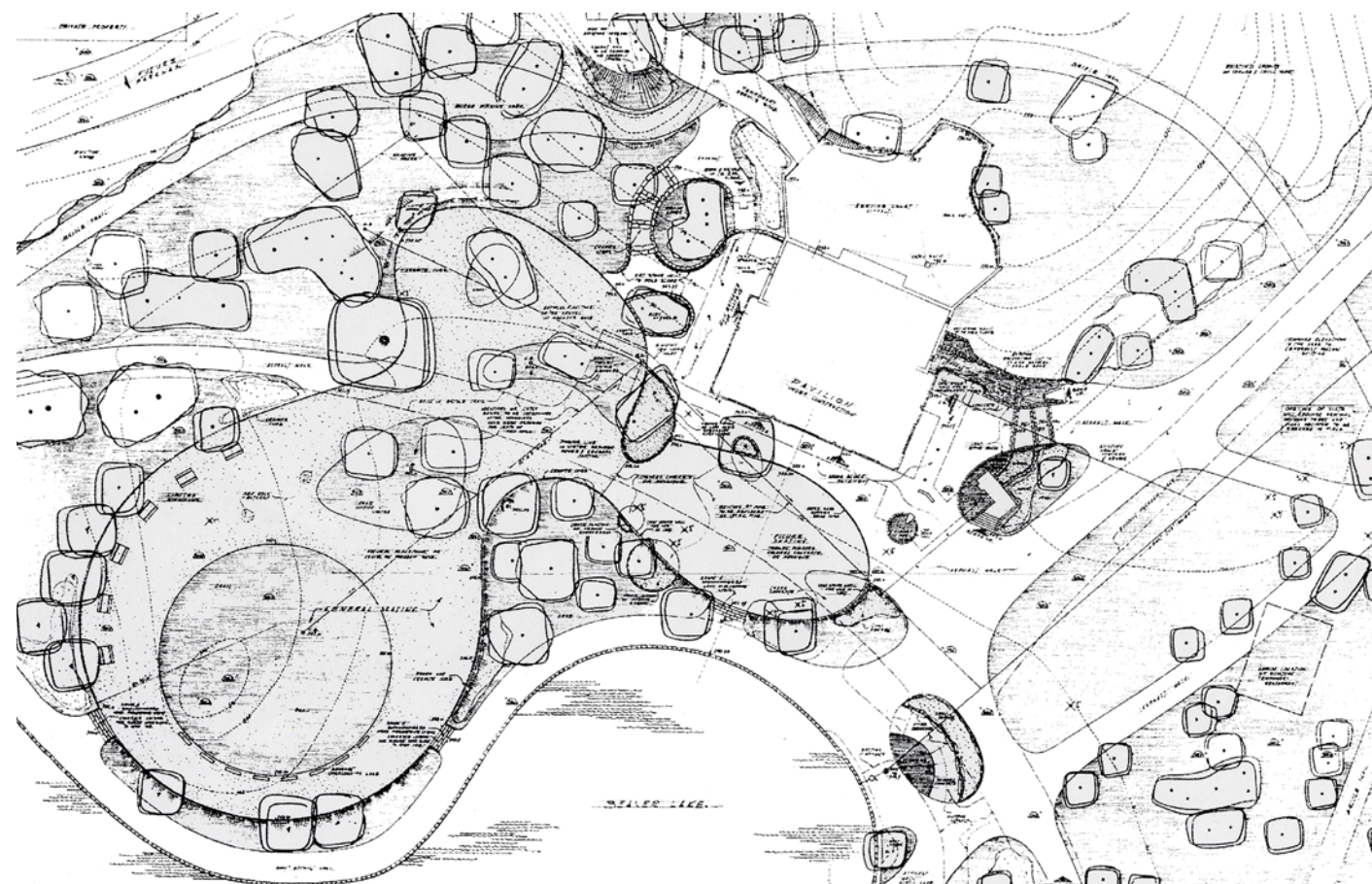


ENLÈVEMENT :

- Structure du remonte-pente - usage désuet
- Cabanes de bois au pied et au sommet de la pente
ajouts successifs non planifiés
- Sentiers - clarification de la figure d'origine
- Plantations - reconstitution de la clairière
- Double axe d'entrée - axe de Todd
- Recalibration des stationnements

ASSEMBLAGE

PLAN CLARKE & RAPUANO - HAZEN SISE
ET GUY DESBARATS - MERRICK SMITH



1.

ASSEMBLAGE :

Remodelage du parvis du chalet inspiré des visions de Hazen, Sise et Guy Desbarats et Merrick Smith - un assemblage du chalet au lac en un seul lieu ouvert qui embrasse le paysage.

1. Plan concept, 1954, Merrick Smith, Service des parcs, Ville de Montréal.
2. Perspective du projet réalisé par le service des parcs, Ville de Montréal.
3. Perspective du pavillon réalisé par Hazen Sise et Guy Desbarats.



2.



3.

ASSEMBLAGE

P A R V I S D U C H A L E T



1.



2.



3.

ASSEMBLAGE :

Remodelage du parvis du chalet inspiré des visions de Hazen, Sise et Guy Desbarats et Merrick Smith - un assemblage du chalet au lac en un seul lieu ouvert qui embrasse le paysage.

1. Photographie, Vue du seuil du pavillon, 2004, Groupe Cardinal Hardy.
2. Photographie, Vue sur le lac à partir de la terrasse du pavillon, Ville de Montréal.
3. Photographie, Vue sur le lac à partir de l'intérieur du pavillon, 1958, Ville de Montréal.

ADAPTATION

E S P A C E D E
R A S S E M B L E M E N T



1.



2.



3.

ADAPTATION :

1. La qualité d'ambiance de l'espace de rassemblement, une valeur d'usage maintenue.
2. Le patinage, une valeur d'usage restituée à l'espace de rassemblement.
3. Le langage de forme moderniste demeure mais les matériaux de surface et les murets s'adaptent à l'usage.

1. Photographie, Vue sur le chalet en été, 1959, Ville de Montréal.
2. Photographie, Patineurs, Ville de Montréal.
3. Photographie, Vue sur le lac, 2004, Groupe Cardinal Hardy.
4. Photographie, Aire de rassemblement près du pavillon, 2004, Groupe Cardinal Hardy.



4.

ASSEMBLAGE

E T A D A P T A T I O N

LE LANGUAGE DU PAYSAGE MODERNE

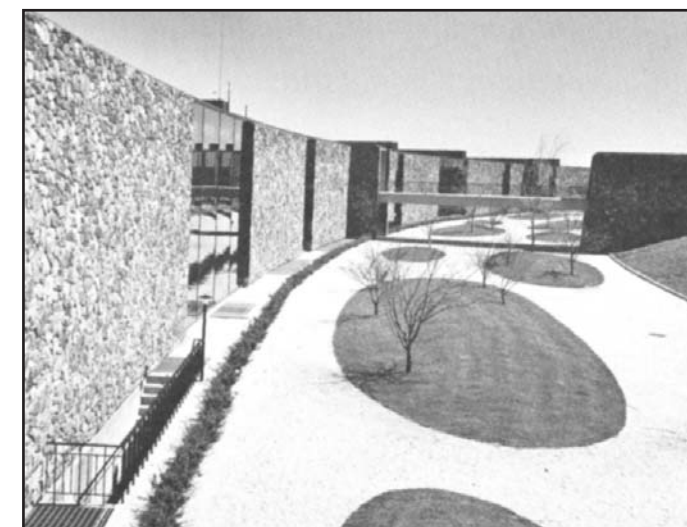
"The spirit of radical innovation that characterized art and architecture of the modern period gave license to the landscape designer to experiment with forms and materials. New design concepts - the use of overlapping planes rather than axial alignment to provide spatial continuity, experimentation with both traditional and non-traditional materials - use of abstract biomorphic forms as emblems and expressions of organic fluidity, and a innovative application of the machine aesthetic to garden structures - furnished the modernist landscape with its own distinctive idiom as it addressed the age-old problem of exploiting visually the juxtaposition of the natural and the artificial" Landscape design, a cultural and architectural history, E.B. Barlow, 2001, p.435



1.



2.



3.



4.



5.



6.



7.

1. Donnell Garden, 1948, Thomas Church
2. Meyer Kuhr Garden, 1947, Thomas Church
3. IBM Research Center, 1960, Saarinen Sasaki Walker
4. Martin Garden, 1948, Thomas Church
5. Hospital da Lagoa, 1957, R. Burle Marx
6. Crown Zeller building Plaza, 1969, Skidmore Owings Merrill
7. Santos Dumont Airport, 1938, R. Burle Marx

2 0 0 4
CONDITIONS EXISTANTES



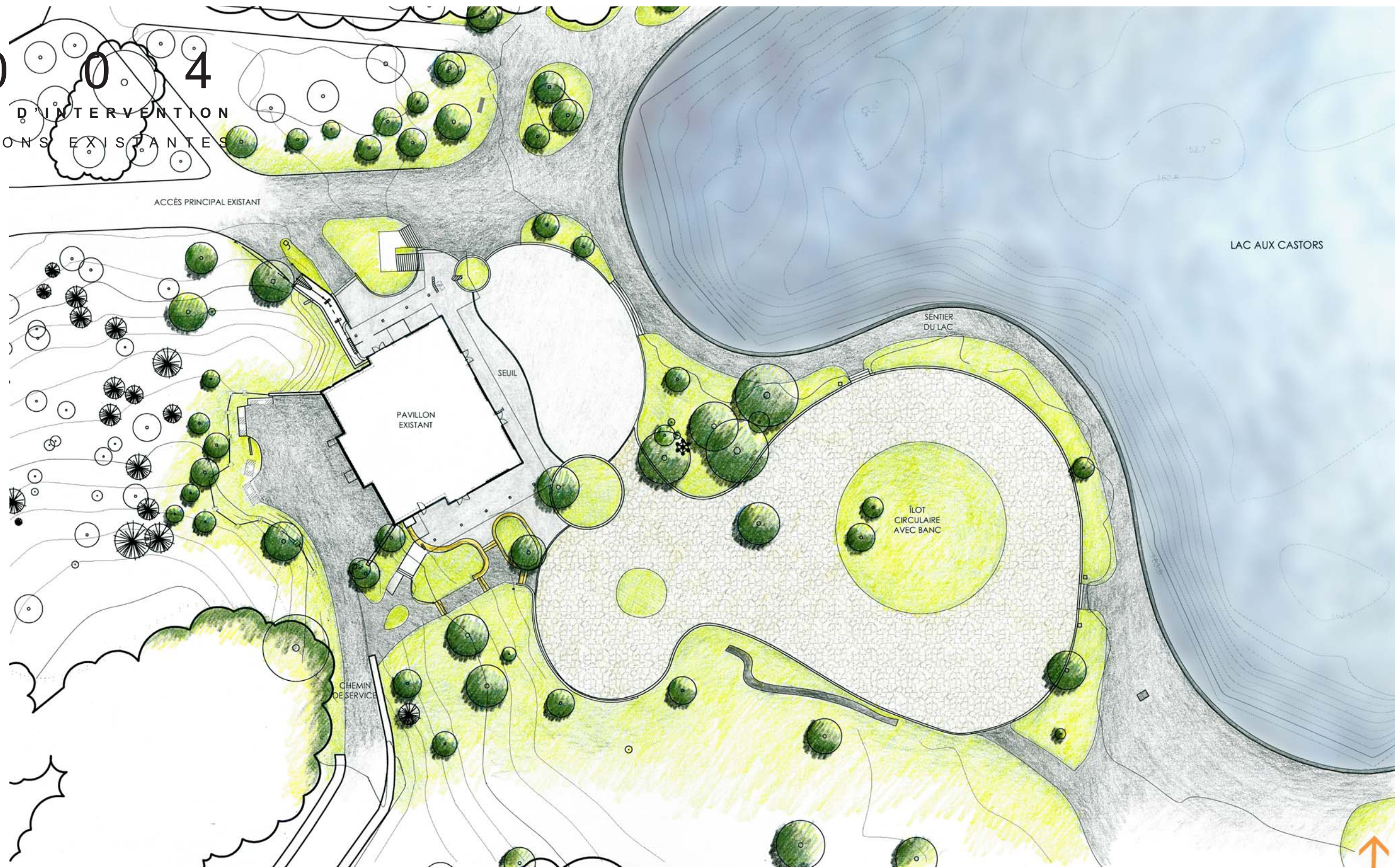
2004

PLAN D'ENSEMBLE PROPOSÉ



2 0 0 4

SECTEUR D'INTERVENTION
CONDITIONS EXISTANTES



2 0 0 4

SECTEUR D'INTERVENTION
PLAN D'AMÉNAGEMENT PROPOSÉ



ADAPTATION

P A R V I S D U
P A V I L L O N

Situation actuelle
Photographie, 2004, Groupe Cardinal Hardy



Simulation infographique, 2004, Groupe Cardinal Hardy

ADAPTATION

E S P A C E D E
R A S S E M B L E M E N T

Situation actuelle:
Aire de rassemblement en pierres plates vue du chemin
Hill Park Circle.
Photographie, 2004, Groupe Cardinal Hardy



Aire de rassemblement: scène estivale.
Simulation infographique, 2004, Groupe Cardinal Hardy



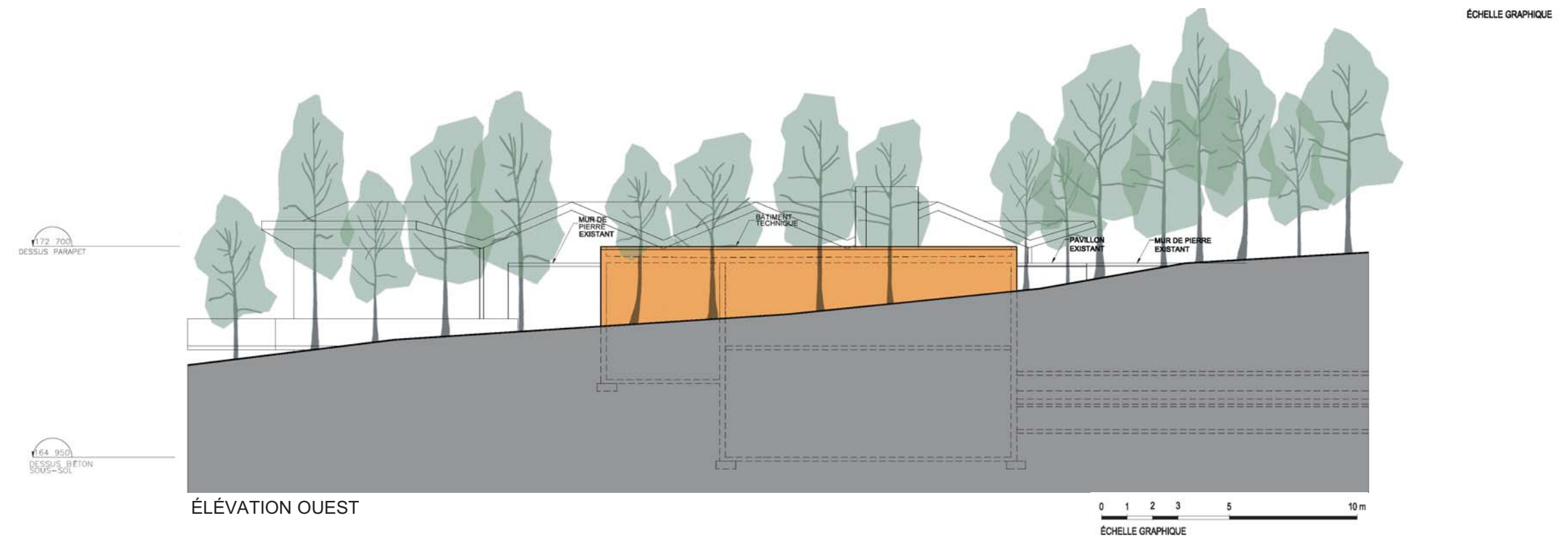
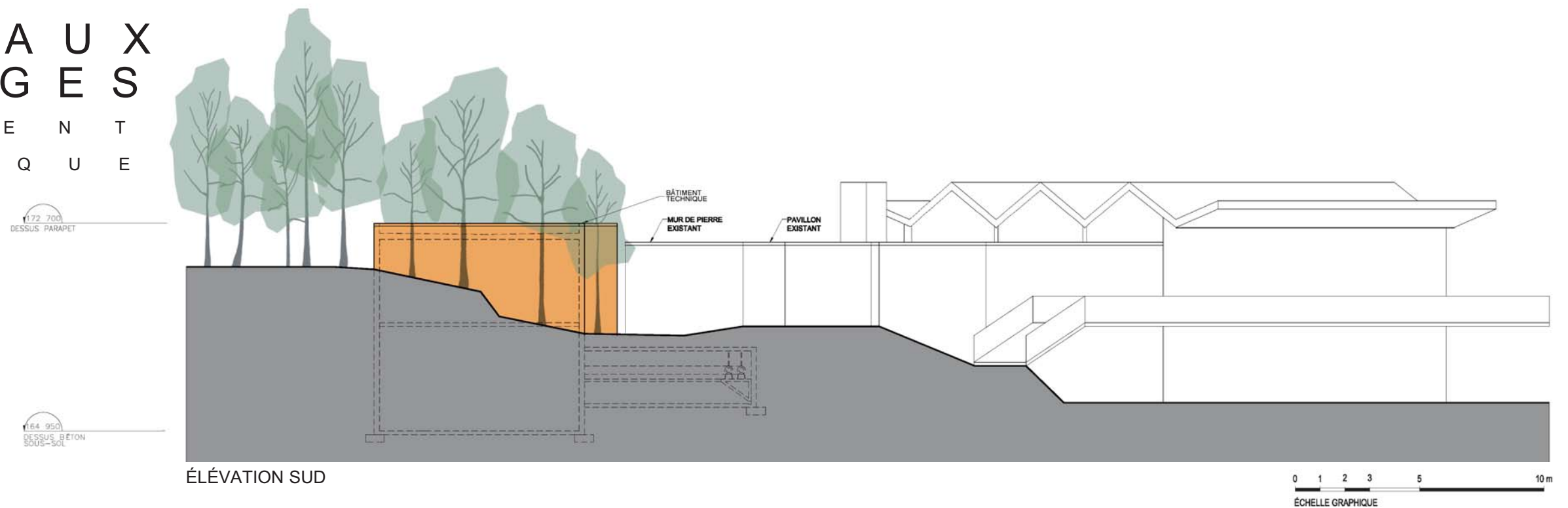
ADAPTATION

P A T I N O I R E
R É F R I G É R É E

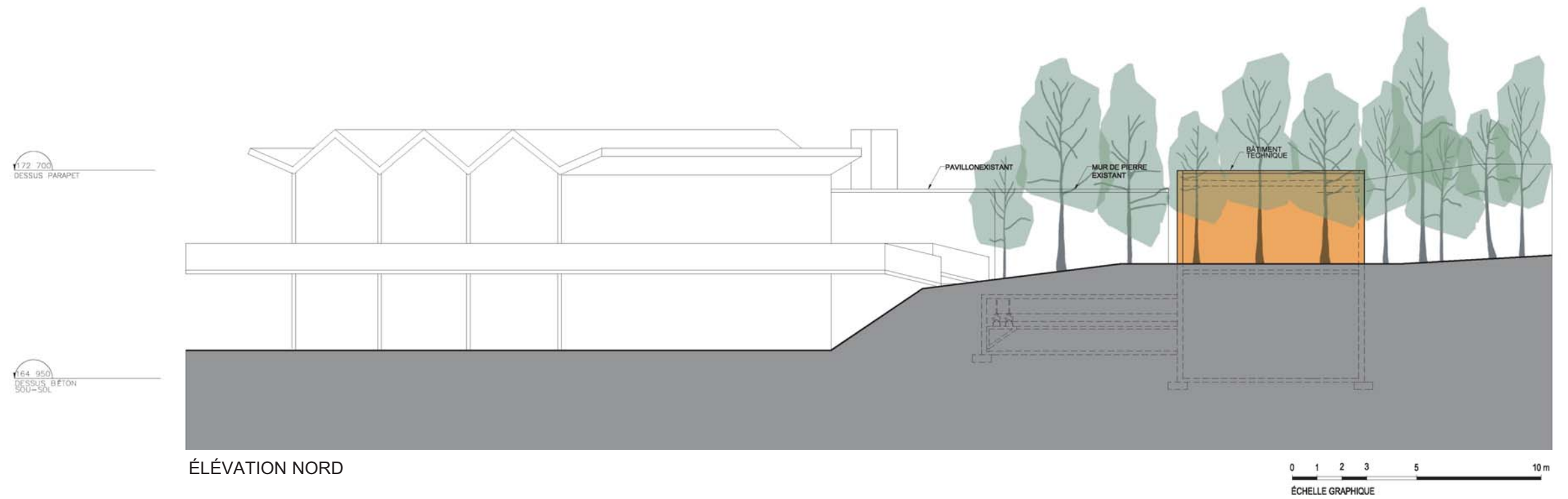


Une patinoire réfrigérée: scène hivernale.
Simulation infographique, 2004, Groupe Cardinal Hardy

NOUVEAUX
OUVRAGES
BÂTIMENTS
TECHNIQUES



NOUVEAUX
OUVRAGES
BÂTIMENTS
TECHNIQUE



NOUVEAUX
OUVRAGES
BÂTIMENT
TECHNIQUE

Situation actuelle:
Façade d'accueil en relation avec l'entrée principale au
secteur, un mur de pierre et la modulation de sol dis-
simule la cour de service.
Photographie, 2004, Groupe Cardinal Hardy



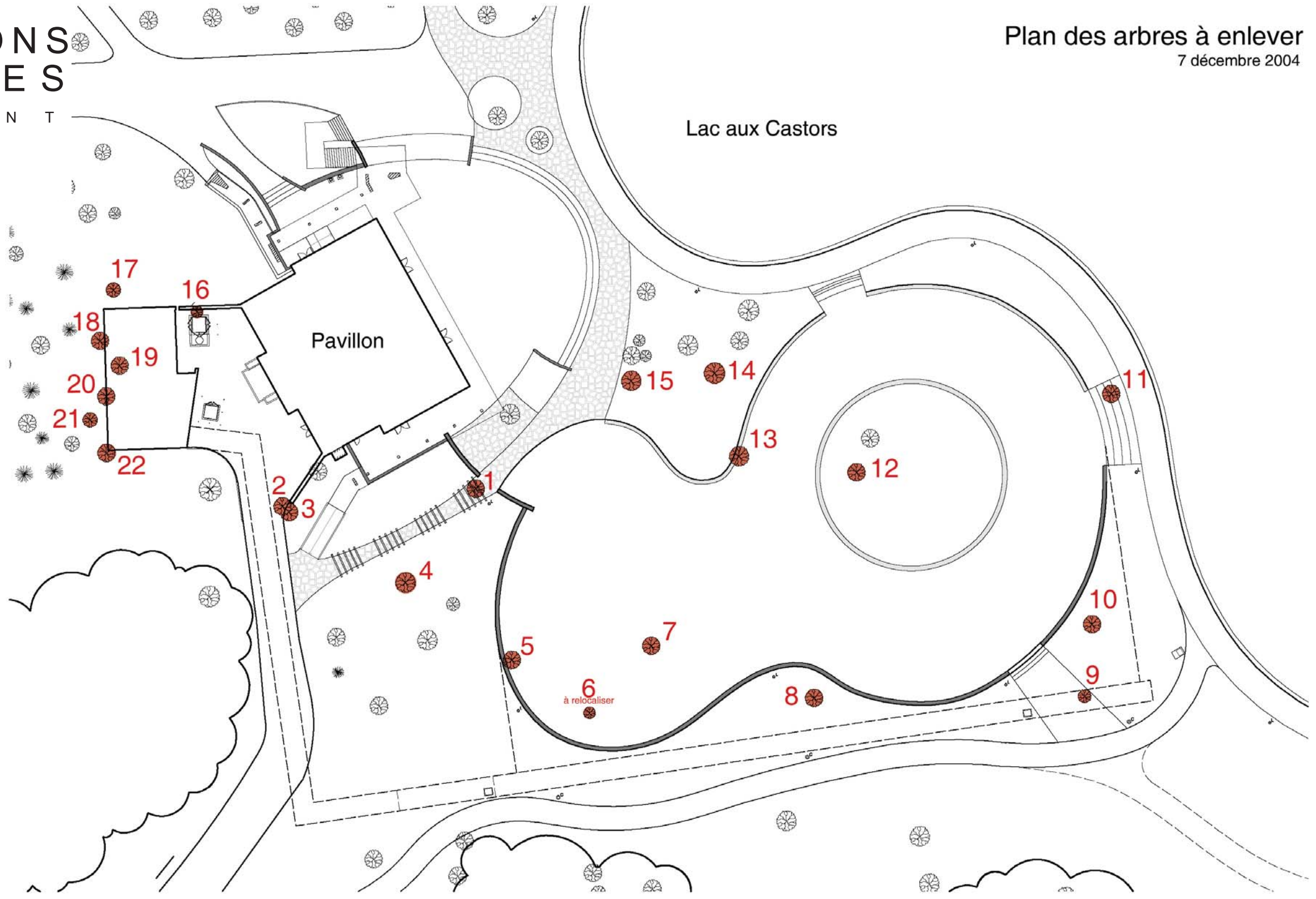
Intégration du bâtiment
Simulation infographique, 2004, Groupe Cardinal Hardy.



INTERVENTIONS PAYSAGÈRES

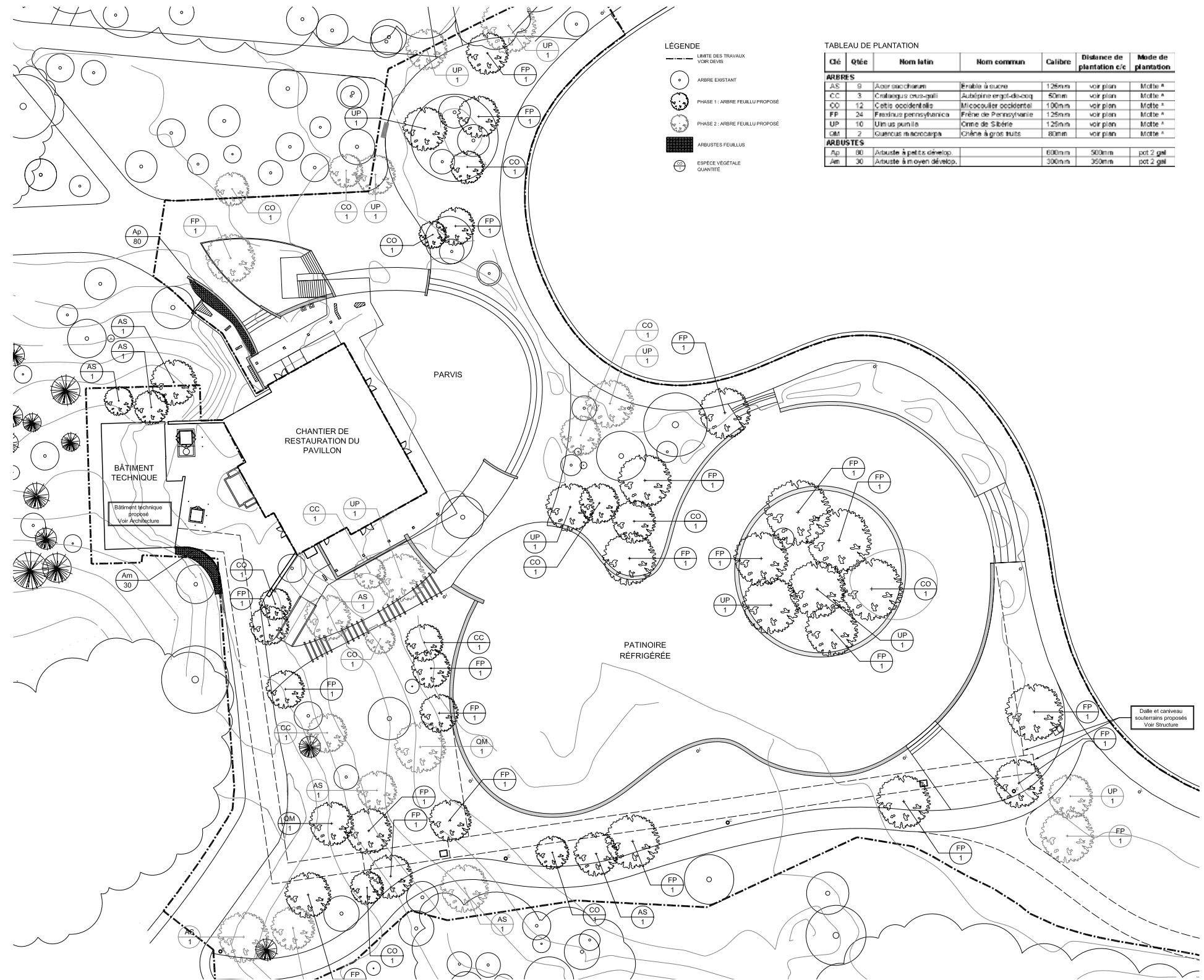
E N L È V E M E N T

Plan des arbres à enlever
7 décembre 2004



INTERVENTIONS PAYSAGÈRES

PLAN DE PLANTATION



INTERVENTIONS PAYSAGÈRES

R A P P O R T

			Abattage recommandé
2	Orme de Sibérie	400	Arbre blessé et de croissance spontanée Architecture pauvre Abattage recommandé
3	Érable argenté	300	Arbre dépérissant Abattage recommandé
4	Frêne de Pennsylvanie	600	Arbre en mauvais état Bois de faible résistance miné par des insectes perceurs
5	Frêne de Pennsylvanie	400	Houppier déséquilibré et dégarni Beau spécimen Abattage recommandé
6	Frêne de Pennsylvanie	100	Jeune individu en santé À relocaliser
7	Frêne de Pennsylvanie	400	beau spécimen Arbre situé dans l'emprise de construction Abattage inévitable
8	Érable argenté	500	Beau spécimen Arbre situé dans l'emprise de construction Abattage inévitable
9	Nerprun cathartique	150	Espèce indésirable Abattage recommandé
10	Orme de Sibérie	550	beau spécimen en santé Arbre situé dans l'emprise de construction Abattage inévitable
11	Nerprun cathartique	300	Espèce indésirable Abattage recommandé
12	Aubépine	300	Bois pourri Individu en mauvaise santé Abattage recommandé
13	Érable argenté	600	Arbre incliné et handicapé par le verglas de 1998 Repousses sur le vieux bois Abattage recommandé
14	Peuplier de Lombardie	900	Arbre mort Abattage recommandé
15	Peuplier de Lombardie	750	Arbre mort Abattage recommandé
16	Commentaires à compléter	(5) 100	Commentaires à compléter Arbre de croissance spontanée Arbre situé dans l'emprise de construction Abattage inévitable
17	Érable argenté	250	Individu situé loin de l'emprise construction Arbre en bonne santé À conserver si possible
18	Érable argenté	300	Beau spécimen Arbre situé dans l'emprise de construction Abattage inévitable
19	Érable à sucre	350	Magnifique spécimen Arbre en excellente santé Arbre situé dans l'emprise de construction Abattage inévitable
20	Aubépine	400	Arbre dépérissant Abattage recommandé
21	Commentaires à compléter	250	Commentaires à compléter À conserver si possible
22	Érable argenté	300	Arbre dépérissant Abattage recommandé

Pierre-Émile Rocray, ing. f.
Conseiller en aménagement forestier