

COALITION DE LA PETITE-BOURGOGNE / QUARTIER EN SANTÉ

LITTLE-BURGUNDY COALITION / HEALTHY NEIGHBORHOOD

CONSULTATION PUBLIQUE DE L'OCPM SUR

L'AVENIR DE GRIFFINTOWN

MÉMOIRE DE LA COALITION DE LA PETITE-BOURGOGNE

17 Août 2023

Table des matières

1. Introduction	3
Présentation de la Coalition de la Petite Bourgogne- Quartier en santé	3
Contexte de lutte à la pauvreté et inégalité sociales	3
2. Présentation du quartier de Griffintown	4
Le quartier Griffintown	4
Portrait de la population du quartier	5
3 – Les services de proximité	10
Services de garde	11
École	12
Services de santé	12
4 – Les services communautaires	13
5 – L’aménagement urbain et le transport	15
Les îlots de chaleur	16
Les espaces publics	16
Transport en commun	17
Liste des recommandations	18

L'AVENIR DU QUARTIER GRIFFINTOWN

MÉMOIRE DE LA COALITION DE LA PETITE-BOURGOGNE DANS LE CADRE DE CONSULTATIONS DE L'OCPM

1. Introduction

Présentation de la Coalition de la Petite Bourgogne- Quartier en santé

La Coalition de la Petite-Bourgogne – Quartier en santé, est la table de concertation du quartier. Sa mission est de travailler à l'amélioration de la qualité de vie des citoyennes et citoyens de la Petite-Bourgogne et de promouvoir leur participation à la vie sociocommunautaire. La Coalition compte une soixantaine de membres, dont des résidents, des organismes communautaires et des représentants d'institutions. La Coalition de la Petite-Bourgogne est la table de quartier de la Petite-Bourgogne et de Griffintown et représente la voix des résidents et des groupes communautaires.

Contexte de lutte à la pauvreté et inégalité sociales

Les travaux de la Coalition de la Petite-Bourgogne s'inscrivent dans un contexte de lutte à la pauvreté et aux inégalités sociales. Le nouveau tissu social créé à Griffintown, empreint d'importants écarts socio-économiques, amène plusieurs défis. En effet, le quartier a été réfléchi et développé par des promoteurs immobiliers qui ont développé une offre en logement adressée exclusivement à des personnes aisées financièrement. Conséquemment, l'offre commerciale du quartier s'est développée en parallèle afin de répondre à ces mêmes personnes, négligeant les besoins d'une population à plus faible revenu. À titre d'exemple, plusieurs locataires en logements sociaux, rencontrés lors d'un porte-à-porte réalisé par le POPIR, le comité logement du Sud-Ouest, en 2019 ont partagé leur sentiment de vivre dans un quartier qui n'était pas fait pour eux.

La Coalition de la Petite-Bourgogne reconnaît les efforts déployés par les instances municipales pour consulter la population. Toutefois, certains points de vue ne sont pas représentés publiquement. Les locataires à faible revenu du quartier, ne possèdent souvent pas ces ressources pour se faire entendre. Les organismes communautaires et autres acteurs regroupés au sein de la Coalition de la Petite-Bourgogne sont tout indiqués pour porter les préoccupations des personnes « sans voix ». Ils connaissent les enjeux que vivent les résidents du quartier et sont les premiers témoins de la réalité quotidienne. Cette réalité peut être marquée par la précarité économique, par l'exclusion sociale et par des défis constants afin de répondre à des besoins de base (logement, alimentation, santé, etc.).

C'est dans ce contexte que nous présentons ce document. Ainsi, notre mémoire vise à mettre en lumière les besoins des populations les plus vulnérables, démunies ou marginalisées de Griffintown. Ce document a pour objectif de donner une voix aux personnes oubliées, qui sont peu entendues lors des consultations publiques.

2. Présentation du quartier de Griffintown

Le quartier Griffintown

Notre opinion porte sur le secteur Griffintown, délimité par :

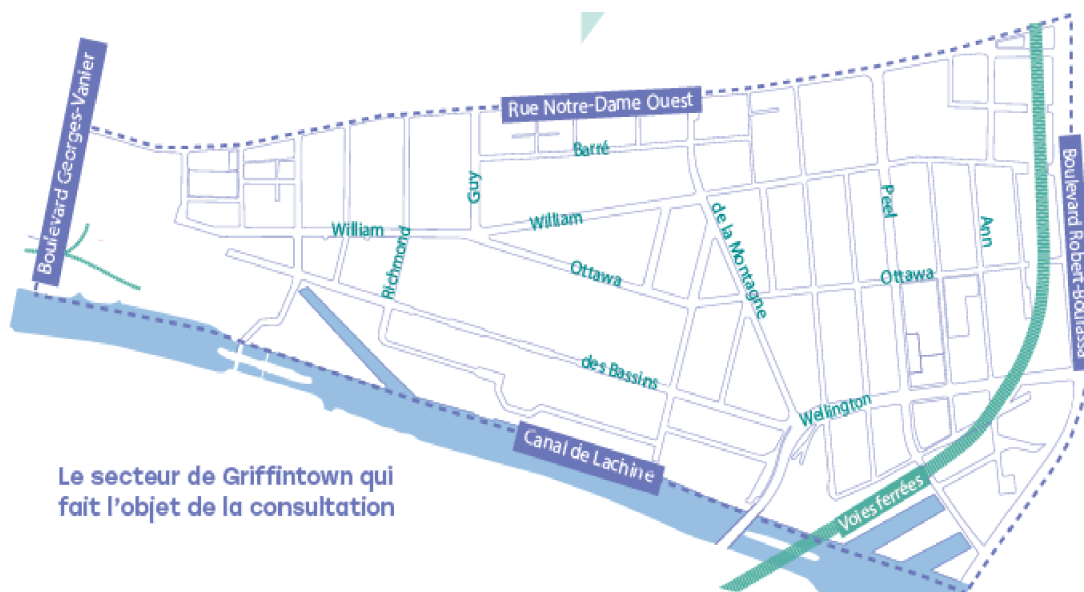
la rue Notre-Dame Ouest au nord,

le Canal Lachine au sud,

le boulevard Robert-Bourassa à l'est, et

la rue Georges-Vanier à l'ouest.

Le quartier Griffintown, en plein développement résidentiel, a connu une explosion de sa population au cours des dernières années. Statistique Canada dénombrait 755 résidents en 2006, 10 764 en 2016 et plus de 13 464 en 2021¹². Les plus récentes données statistiques montrent qu'une nouvelle population jeune, bilingue, scolarisée et aisée financièrement est venue s'installer dans le quartier Griffintown au cours des dernières années. Cependant, ces statistiques cachent de grands écarts au sein de la population. En effet, une population à plus faible revenu s'installe également dans le quartier, entre autres au sein des logements sociaux. Le développement de logements sociaux permet aux ménages d'avoir accès à un logement subventionné ou du moins sous le coût du loyer médian.



¹ <https://journalmetro.com/local/sud-ouest/2775370/beaucoup-habitants-ville-marie-sud-ouest-ids-2021/>

² Portrait statistique. Population de l'arrondissement du Sud-Ouest. 2018.

Portrait de la population du quartier

Les données suivantes sont tirées du recensement de 2016 de Statistique Canada compte tenu que les données de 2021 sont encore partiellement accessibles. Il est à noter que depuis 2016, des ménages à faible revenu continuent de s'installer dans Griffintown avec la construction de nouveaux logements sociaux, 684 ayant été réalisés et 456 sont prévus, pour un total de 1140 unités.

Familles

225 enfants de 0-4 ans

350 enfants de moins de 15 ans

1 145 enfants et jeunes de moins de 25 ans

250 familles avec enfants

130 familles monoparentales

26,4 % des enfants de maternelle vulnérables dans au moins un domaine de développement³

Personnes seules et aînées

135 personnes âgées de 65 ans et plus

30 personnes âgées de 75 ans et plus

2 025 personnes vivent seules

Immigration et langue

1 455 immigrants

410 immigrants depuis moins de 5 ans

1 300 personnes ayant une langue maternelle autre que le français ou l'anglais

40 personnes ne connaissant ni le français, ni l'anglais

Scolarité et emploi

165 personnes de 15 ans et plus sans aucun diplôme

5,4 % de taux de chômage

³ Institut de la statistique du Québec. 2017. Enquête québécoise sur le développement des enfants à la maternelle.

Faible revenu

805 personnes sous le seuil de faible revenu

25 enfants de 0 à 5 ans

20 personnes de 65 ans et plus

NOS CONSTATS

Arrivée d'une nouvelle population dans le quartier Griffintown, dont des familles, des jeunes et des personnes à faible revenu

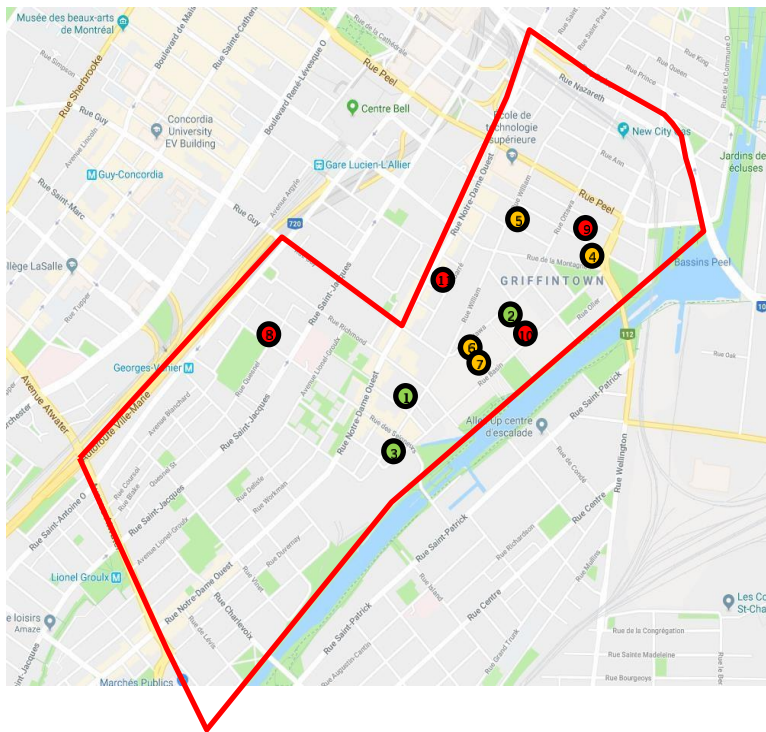
Écarts socio-économiques importants au sein de la population

Population à faible revenu et défavorisée, « invisibilisée », dont les besoins sont peu pris en compte

NOS RECOMMANDATIONS

- 1- Développer des services pour l'ensemble de la population, et avec une attention particulière pour la population à faible revenu**

2 – Le logement social et communautaire



PETITE BOURGOGNE GRIFFINTOWN

Mise à jour : 12 juillet 2018

Projets récents

- 1- Le Portage
- 2- Coopérative Bassins du Havre
- 3- Coopérative Tiotiàke

Projets en chantier

- 4- Coopérative Griffin
- 5- Coopérative l'Esperluette
- 6- OBNL Habitation 21
- 7- OBNL Habitation 22

Projets en développement

- 8- Bain Hushion
- 9- Murray / Young
- 10- Bassins du nouveau Havre phase 2
- 11- Legado

Environ 60% des logements sociaux, soit 684 unités, ont déjà été réalisés dans Griffintown et 456 unités sont en développement, mais sans date précise de réalisation en raison des récents changements des programmes gouvernementaux de financement. À terme, plus de 1100 logements communautaires sont ainsi prévus dont plus de 500 dans le secteur de l'ancien tri postal (entre les rues Ottawa et Basin). À titre de comparaison, on compte 1461 logements HLM dans la Petite-Bourgogne.

À titre informatif, les logements HLM représentent environ le tiers des logements locatifs dans la Petite-Bourgogne et les logements sociaux (COOP et OBNL) représentent environ 25% du parc locatif de Griffintown, en comptant ceux déjà réalisés.

Bénéficiant de subventions qui leur permettent de proposer des loyers inférieurs au prix du marché, ces projets de logement communautaire ayant émergé dans Griffintown (OSBL et COOP) accueillent une population à plus faible revenu que la moyenne du quartier. De plus, la moitié de leurs résidents, à très faible revenu, sont subventionnés individuellement : ils paient un loyer correspondant à 25 % de leurs revenus.

Contrairement aux logements privés développés dans le secteur, une portion significative des logements communautaires s'adresse aux familles. Ainsi la Coopérative d'habitation des Bassins du Havre accueille à elle seule près de 100 familles (sur 180 logements).

Projet	Clientèle visée	Nombre de logements	Année de réalisation
Projets réalisés			
Coopérative Tiohtiake	Familles et petits ménages	81	2014
Coopérative Bassins du Havre – phase I	Familles et petits ménages	182	2016
OBNL Habitations communautaires Portage II	Toxicomanie	30	2016
Coopérative Griffin	Familles et petits ménages	86	2018
Coopérative L'Esperluette	Familles et petits ménages	70	2018
OBNL L'Habitation 22	Familles et petits ménages	132	2019
OBNL L'Habitation 21	Familles et petits ménages	103	2019
Total réalisés : 684			
Projets en développement (backlog)			
Projet Young / OBNL La Traversée	Aînés et mixte (à définir)	275	?
Place Griffintown (Legado)	Familles et petits ménages	54	?
Bassins du Havre – phase II	Familles	81	?
Place Griffintown II (Dayan)	Familles	46	?
Total en développement : 456			
Total de logements sociaux prévus: 1 140			

Source : Bâtir son quartier, 8 août 2023

On note par ailleurs l'émergence d'un mouvement de collaboration entre certaines coopératives et OSBL d'habitation du quartier. Le soutien des associations de locataires et la concertation sur les besoins de développement des services communautaires font partie des enjeux discutés. Cette

initiative pourrait être soutenue et élargie, le moment venu, aux projets en construction et aux projets planifiés.

Bien que ce soient près de 1140 logements communautaires qui, à terme, seraient construits dans le quartier, ils ne représenteront qu'environ 11 % des 10 000 logements planifiés dans Griffintown. Dans un contexte où il manque 4 000 logements sociaux dans l'arrondissement Sud-Ouest, il est souhaitable qu'au moins 15 à 20% des logements soient des logements sociaux. Cette proposition de logements sociaux permettrait d'obtenir ainsi, un minimum de mixité sociale, essentielle au vivre ensemble et au développement de communautés résilientes.

À ce sujet, nous nous questionnons sur les récents échecs de développement *in situ* d'unités de logements sociaux dans Griffintown et ailleurs à Montréal. Un récent bilan du nouveau Règlement pour une métropole mixte de la Ville de Montréal (RMM) et de sa politique du 20-20-20 démontre que celle-ci a permis de livrer des logements sociaux et abordables dans seulement 5 des 145 projets recensés depuis l'adoption du règlement en 2021. Face à ces résultats, il semble clair que les promoteurs préfèrent payer une contribution financière plutôt que de construire du logement social.⁴

Selon le recensement de 2016, le loyer médian des ménages locataires est très élevé dans Griffintown (1 347 \$ comparativement à 778 \$ pour l'Île de Montréal). On remarque également une forte proportion de ménages locataires consacrant une part importante de leur revenu aux dépenses liées au logement :

- 36,8 % consacrent 30 % et plus de leur revenu aux dépenses de logement,
- 22,5 % consacrent 50 % et plus de leur revenu aux dépenses de logement,
- 14,3 % consacrent 80 % et plus de leur revenu aux dépenses de logement⁵.

L'augmentation des loyers s'est d'ailleurs accélérée encore davantage depuis 2016, comme le prouve le récent Rapport sur le marché locatif de la SCHL, paru en janvier 2023, qui note une hausse de 5,4% en une seule année.⁶

NOS CONSTATS

Environ 1200 logements communautaires construits ou planifiés

Ces logements représenteront, à terme, environ 11% du parc résidentiel

Le coût des loyers et le taux d'effort est très élevés pour les ménages locataires

NOS RECOMMANDATIONS

2- Continuer à favoriser la construction de logements sociaux en vue d'obtenir un minimum de 15% à 20% de logements sociaux dans Griffintown

⁴ <https://journalmetro.com/actualites/montreal/3109166/logement-social-et-abordable-ou-en-est-le-reglement-pour-une-metropole-mixte/>

⁵ Statistique Canada. Recensement 2016. Commande spéciale pour le FRAPRU et le POPIR.

⁶ <https://assets.cmhc-schl.gc.ca/sites/cmhc/professional/housing-markets-data-and-research/market-reports/rental-market-report/rental-market-report-2022-fr.pdf?rev=25d32cc9-9763-48b5-9e3b-399f21a96586>

- 3- Revoir les politiques provinciales et municipales afin de les rendre plus contraignantes en matière de livraison d'unités de logements sociaux.
- 4- Développer des services adaptés à proximité des logements sociaux
- 5- Soutenir le mouvement collaboratif inter-coop et OSBL à Griffintown et dans la Petite Bourgogne.

3 – Les services de proximité

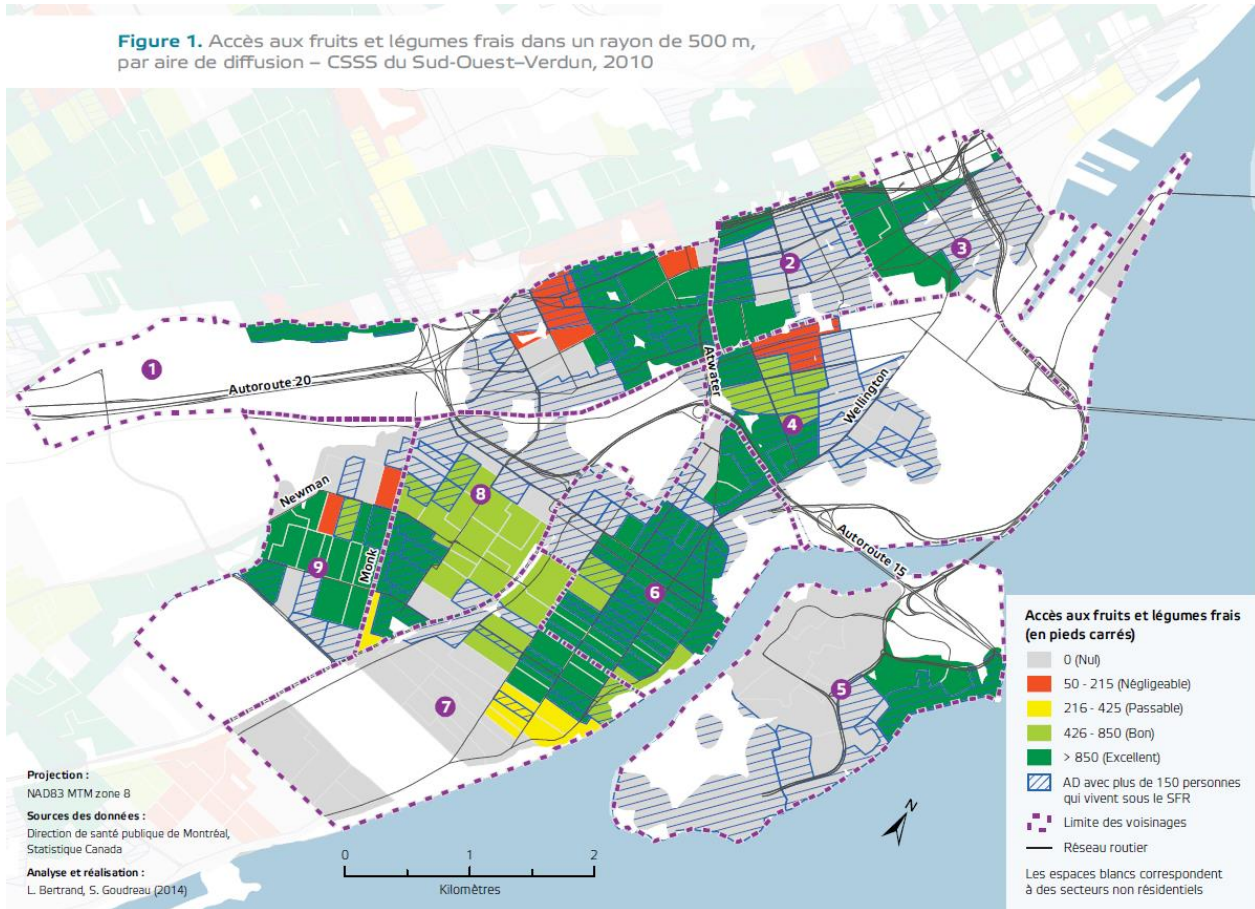
Alimentation

Il y a maintenant deux épiceries dans Griffintown, depuis l'arrivée du Métro plus ETS et d'Adonis dans le quartier, en plus de l'offre du Super C et du marché Atwater en périphérie. Notons aussi la présence d'Allons vert, un magasin d'aliments naturels. Un rapport de la Direction de la santé publique de Montréal de 2013⁷ montrait qu'il y avait un faible accès aux fruits et légumes frais dans le secteur. Malgré l'arrivée de quelques commerces plus récemment, l'accès aux aliments sains et abordables reste difficile dans Griffintown. Dans un récent sondage⁸ de l'organisme Prévention Sud-Ouest, en août 2023, les répondants disaient aller au Métro Plus ETS (88%), chez Adonis (72%) et au Super C (24%), et chez Allons vert (12%) même si celui-ci est à l'extérieur du territoire. La grande majorité des personnes interrogées (60%) déclarent que l'alimentation est peu ou moyennement abordable. On souligne entre autres le manque d'endroits pour s'approvisionner en fruits et légumes abordables. Ces résultats démontrent un enjeu d'accessibilité à une alimentation saine et abordable pour les ménages à faible revenu de Griffintown, une tendance qui s'accroît avec l'inflation constatée depuis deux ans.

⁷ https://santemontreal.qc.ca/fileadmin/fichiers/professionnels/DRSP/sujets-a-z/Saine_alimentation/Etude_acces_aliments/Rapport_Etude_Acces_Aliments_Six-ans-apres.pdf

⁸ Prévention Sud-Ouest, sondage réalisé auprès de 41 ménages locataires dans le quartier Griffintown, août 2023.

Figure 1. Accès aux fruits et légumes frais dans un rayon de 500 m, par aire de diffusion – CSSS du Sud-Ouest-Verdun, 2010



Services de garde

Il existe quelques services de garde dans Griffintown. La plupart de ces services de garde sont privés, donc moins accessibles aux personnes à faible revenu. Il est en effet à noter que les garderies privées de Griffintown ne sont pas subventionnées et les frais de garde s’élèvent de 60 \$ à 70 \$ par jour. Encore une fois, l’accès à des services essentiels est compromise dans Griffintown pour les ménages à faible revenu.

Centre de la petite enfance	Garderies privées non-subventionnées
Le CPE Technoflos (80 places, dont 25% sont disponibles pour la population du quartier)	Jardin William (62 places)
Le CPE Train de la Bourgogne II (80 places)	Petits urbains (39 places)
	Bonnes aventure (80 places)
	Griffin – Jardin d’enfant (80 places)

À la fin de l’année 2018, le Ministère de la Famille a annoncé l’acceptation des projets de développement d’une nouvelle installation pour le CPE Technoflos et le CPE Train de Bourgogne

(sur le site des Bassins du Havre, à proximité de la Coopérative d'habitation des Bassins du Havre, qui accueille de nombreuses familles). Avec la concrétisation de ces projets, c'est maintenant 160 nouvelles places en CPE (80 places par installation) qui sont disponibles pour les enfants de Griffintown.

Par ailleurs, un autre projet d'implantation de CPE est présentement à l'étude sur la rue Young, au sein du projet communautaire Convergence Griffintown. Ce projet pourrait offrir 150 places additionnelles.

École

Il n'y a toujours pas d'école publique dans Griffintown et l'école de la Petite-Bourgogne est à pleine capacité. Plusieurs parents demandent déjà la construction d'une nouvelle école dans Griffintown. La Coalition de la Petite-Bourgogne avait proposé d'agrandir l'école de la Petite-Bourgogne et de construire aussi une nouvelle école dans Griffintown pour répondre aux besoins croissants dans ce quartier. Dans le sondage de Prévention Sud-Ouest, 32% des répondants souhaitent une école dans Griffintown.

Fin octobre 2018, la CSDM a lancé un appel à proposition dans l'objectif de réaliser une école dans Griffintown. Suite à une consultation de l'OCPM, un terrain a été ciblé par la Ville de Montréal. Le projet prévoit la construction d'une petite école de 12 classes en plus de 80 logements sociaux. Suite à une révision du projet en 2023, le CSSDM annonce maintenant une école de 24 classes sur la rue des Bassins. Dans cette nouvelle version, et le projet de logements sociaux a été malheureusement abandonné, faute d'espace. Le délai de livraison, originalement prévu pour 2023, est maintenant repoussé à 2026 ou 2027, bien qu'aucune annonce formelle n'ait été faite.

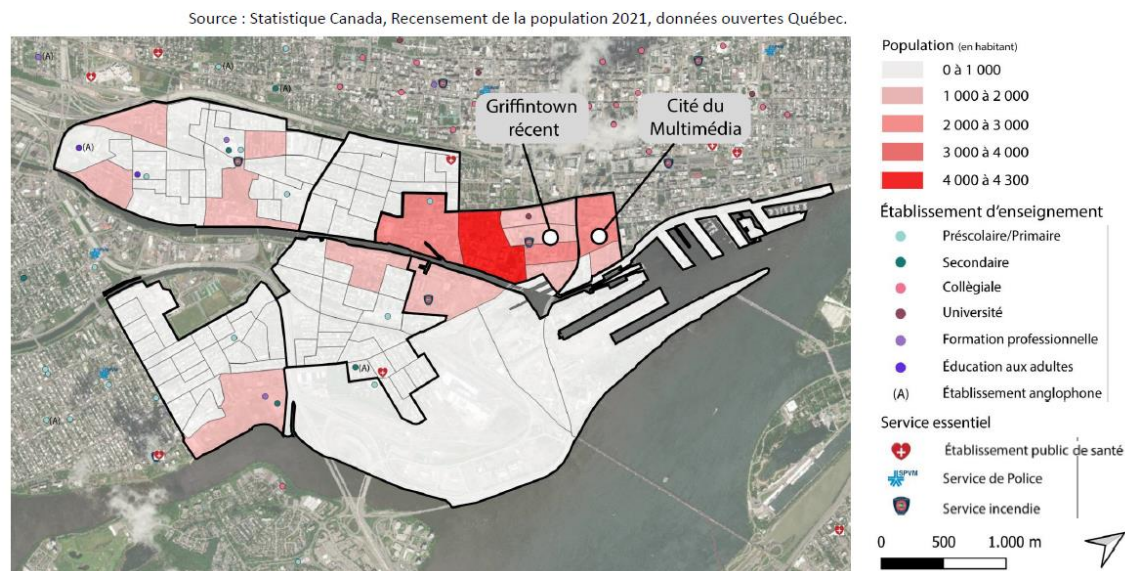
Services de santé

Il n'existe aucune clinique médicale sans rendez-vous dans le quartier de Griffintown, ni dans la Petite-Bourgogne. Les cliniques les plus proches sont situées dans l'arrondissement Ville-Marie ou dans les quartiers St-Henri et Pointe-St-Charles. Toujours selon le sondage de Prévention Sud-Ouest d'août 2023, ce manque d'accès aux services de santé est un enjeu majeur pour 60% des répondants. Des discussions avaient été amorcées avec le CIUSSS afin d'explorer la faisabilité d'un point de services dans Griffintown, au sein du projet *Convergence Griffintown* ou ailleurs, mais le CIUSSS n'a pas donné suite jusqu'à maintenant.

Soulignons que la Direction de santé publique de Montréal a récemment affirmé, dans son mémoire présenté à l'OCPM dans le cadre de la consultation sur le secteur Bridge-Bonaventure, que « (...) malgré une forte concentration de la population ou d'enfants dans ces secteurs, le quartier de la Petite-bourgogne et les développements récents de Griffintown et de la Cité du Multimédia sont quasi exsangues de tout établissement de santé ou d'éducation à l'exception d'un institut universitaire»⁹.

⁹ Direction de la santé publique de Montréal, mémoire présenté dans le cadre des consultations de l'OCPM sur le secteur Bridge-Bonaventure, 14 juin 2023, page 37.

Les membres de la Coalition revendiquent depuis plusieurs années un meilleur accès aux services sociaux et de santé pour les populations des quartiers Petite-Bourgogne et Griffintown.



Extrait du mémoire de la DRSP sur le secteur Bridge-Bonaventure, juillet 2023.

NOS CONSTATS

Peu de services de proximité dans Griffintown et ceux qui existent sont relativement dispendieux

Manque de services de garde, de services de santé et d'épiceries abordables offrant des aliments sains et frais.

NOS RECOMMANDATIONS

- 6- Favoriser le développement de services de proximité accessibles physiquement et financièrement**
- 7- Soutenir la mise en place d'un point de services de santé public dans Griffintown, particulièrement un point de service du CLSC et un accès à la médecine générale dans un établissement public ou un GMF, pouvant être localisé dans un immeuble commercial ou d'habitation.**
- 8- Soutenir le développement des nouvelles places octroyées aux CPE pour répondre aux nouveaux besoins induits par l'augmentation de la population.**
- 9- Soutenir l'agrandissement de l'école de la Petite-Bourgogne en priorité, et la construction d'une nouvelle école publique dans Griffintown.**
- 10- Mise en œuvre d'initiatives visant le développement d'un système alimentaire local complet favorisant l'accès à des alimentaires abordables et sains.**

4 – Les services communautaires

Il existe très peu de services communautaires dans Griffintown. La *Maison Benoit Labre*, centre de jour pour personnes à risque d'itinérance implanté dans le quartier depuis 65 ans, s'installera prochainement à proximité du marché Atwater. L'organisme répond à des besoins variés d'une population en situation de précarité et marginalisée. Par exemple, de mai à juillet 2018, en moyenne, l'organisme :

- A accueilli 25 personnes par jour au centre de jour (interventions, références, douches,...)
- A servi 110 repas par jour
- A offert le service de vestiaire à 28 personnes par jour¹⁰.

Notons également l'arrivée prochaine du centre de jour du Projet Résilience à sur la rue Atwater et de la récente ouverture du centre pour femmes autochtones Miyoskamin sur la rue Des Seigneurs dans la Petite Bourgogne.

Il est à noter par ailleurs que le quartier Griffintown ne dispose pas encore de locaux destinés à accueillir des activités sociocommunautaires, notamment pour les personnes à plus faible revenu. Sans avoir de locaux sur place, plusieurs organismes de la Petite-Bourgogne et du Sud-Ouest offrent des services à la population de Griffintown. Par exemple Prévention Sud-Ouest, le POPIR comité logement, l'Éco-Quartier et les Services juridiques de Pointe-St-Charles et Petite-Bourgogne desservent la population de Griffintown. Sans point d'ancrage sur le territoire, il est plus difficile pour la population d'accéder aux services de ces organismes, portant essentiels pour les résidents de Griffintown vivant en situation de vulnérabilité.

Dans ce contexte, il est important de souligner que les organismes communautaires ont besoin d'un financement accru pour desservir la nouvelle population qui s'installe dans le quartier et qui a besoin de services.

Selon un sondage mené à l'été 2023 par l'organisme Prévention Sud-Ouest, les résidents aimeraient bénéficier des ressources suivantes :

- 36% voudraient des ressources en sports et loisirs
- 21% souhaitaient avoir des organismes jeunesse
- 21% souhaitaient avoir des organismes pour les aînés.
- 14% souhaitaient avoir des organismes famille.
- 14% souhaitaient avoir des organismes en itinérance.

¹⁰ Statistiques d'activités de la Maison Benoit Labre, mai à juillet 2018

La création de locaux communautaires et de lieux de socialisation ouverts sur le quartier permettrait de briser l'isolement et de créer une vie de quartier dynamique.

NOS CONSTATS

Relocalisation de la Maison Benoit Labre et ouverture du centre de jour de Résilience et des logements sociaux deuxième étape pour femmes autochtones Miyoskamin

Manque de locaux pour les organismes désirant mener des activités et offrir des services aux populations en situation de vulnérabilité dans Griffintown

Manque de financement des organismes communautaires pour desservir une nouvelle population

Manque d'activité et d'animation, particulièrement pour les jeunes

Peu de vie de quartier et de sentiment d'appartenance

NOS RECOMMANDATIONS

11- Rendre disponible des locaux pour les organismes communautaires ; soutenir notamment la mise en place de locaux communautaires au sein du projet Convergence Griffintown.

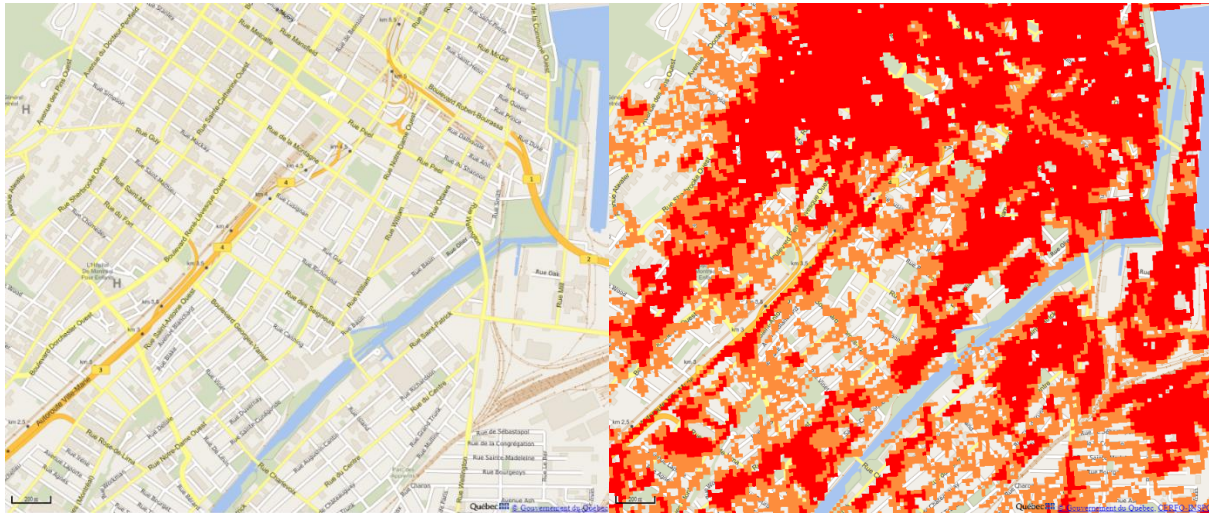
12- Financer les organismes communautaires pour que ceux-ci développent des activités et services pour la population de Griffintown

13- Développer des services publics de culture et loisir (ex : piscine, bibliothèque, etc.) en s'adressant en premier lieu aux populations moins bien nanties

5 – L'aménagement urbain et le transport

Plusieurs enjeux d'aménagement urbain sont déjà adressés par la Ville de Montréal et l'arrondissement Le Sud-Ouest. À titre d'exemple, nous pouvons nommer la présence de parcs, l'aménagement sécuritaire des parcs, le développement de liens cyclables, etc. Nous désirons ici insister sur trois aspects qui touchent particulièrement les populations les plus défavorisées.

Les îlots de chaleur



Projection: EPSG:3857 Échelle ~ 1 : 14K

Projection: EPSG:3857 Échelle ~ 1 : 14K

Source : Institut national de santé publique

Comme le démontre la carte de l’Institut national de santé publique, le secteur Griffintown est un impressionnant îlot de chaleur urbaine. Selon l’INSPQ, « parmi les personnes les plus vulnérables à ce phénomène, on retrouve : les personnes atteintes de maladies chroniques, en particulier de troubles mentaux, les personnes défavorisées socialement ou économiquement; (...) les très jeunes enfants et les personnes âgées »¹¹. Des efforts massifs doivent être faits pour verdir (donc réduire les surfaces minéralisées), et donner accès à des lieux climatisés particulièrement pour les personnes vulnérables. L’ajout de jeux d’eau et de brumisateurs, accessibles à tous, sont aussi des solutions à préconiser. Avec l’accélération des changements climatiques que nous constatons récemment, il devient impératif d’accélérer la mise en place des mesures visant à rendre l’environnement urbain plus résilient et pouvant minimiser les impacts délétères sur la santé de la population.

Les espaces publics

Afin de favoriser la participation sociale de l’ensemble de la population et de briser l’isolement, les espaces publics doivent être accessibles et répondre aux besoins de l’ensemble de la population dont les plus vulnérables. Ils sont des lieux de socialisation, contribuent à la lutte aux îlots de chaleur, agissent comme bassins de rétention, favorisent la biodiversité.

Par exemple, un parc ou une place publique inclusive aura des installations adaptées pour les jeunes comme les aînés et offrira un accès à des fontaines d’eau et des toilettes publiques. Selon le sondage de Prévention Sud-Ouest d’août 2023, 60 % des répondants souhaitaient qu’il y ait plus de bancs, plus de poubelles et un meilleur éclairage des espaces publics, alors que 91% souhaitent plus d’arbres.

¹¹ Îlots de chaleur. Institut national de santé publique. <http://www.monclimatmasante.qc.ca/%C3%AElots-de-chaleur.aspx>

Une majorité de répondants affirment ne pas se sentir toujours en sécurité dans les espaces publics et certains dans leur propre logement. La cohabitation avec les jeunes et l'itinérance ont été mentionnés, et les enjeux de cohabitation, de vols et de bruit dans les habitations.

Transport en commun

Le réseau de transport en commun continue de se développer dans Griffintown. Cependant, les autobus circulent sur les rues principales (Notre-Dame, de la Montagne, Peel, ...) et desservent mal certains secteurs comme les rues Ottawa et Bassin. Le passage des autobus est peu fréquent. Les lignes d'autobus doivent permettre aux personnes de se rendre vers différents lieux et services, dont les épiceries et faciliter les déplacements à l'intérieur du quartier. Un trajet d'autobus reliant Griffintown à la station de métro George-Vanier permettrait à la population de se rendre facilement aux organismes communautaires et d'avoir accès aux différents services de la Petite-Bourgogne.

L'ouverture récente du REM, traversant le quartier Griffintown, est une nouvelle offre de transport en commun, mais qui apporte malheureusement son lot de préoccupations et de mécontentement pour une partie de la population. La question du bruit excessif à proximité des rails est le principal irritant, venant d'être reconnu par CDPQ Infra. Des mesures de mitigation doivent être envisagées pour les résidents à proximité.

Sécurité Routière

La cohabitation entre automobiliste, piétons et cycliste est difficile dans Griffintown, bien que nous reconnaissons que des efforts ont été faits. Il n'en demeure pas moins que certains endroits ne sont pas sécuritaires. L'intersection des rues William, Ottawa et Guy en est un bon exemple. Les voitures s'arrêtent ou empiètent régulièrement sur les trottoirs et la piste cyclable. Il y a aussi des congestions régulières au niveau des rues Guy et de la Montagne qui deviennent difficiles à traverser pour les piétons. Ce quartier étant encore en développement de nombreux travaux sont en cours et à prévoir. Pendant ces travaux, la signalisation routière n'est pas toujours claire et occasionne des situations dangereuses pour tous les usagers. Par exemple un sens unique qui ne l'est plus et qui n'est pas bien indiqué.

NOS CONSTATS

Important îlot de chaleur urbain

Peu d'espaces publics et lieux de socialisation

Transport en commun limité et peu de lien vers les services

Accélération des changements climatiques

L'arrivée du REM et les problèmes de bruit sont préoccupants

Cohabitation difficile entre automobiliste, piétons et Cycliste

Manque de sécurité routière

NOS RECOMMANDATIONS

- 14- Prendre des mesures intensives pour protéger les personnes les plus vulnérables contre les effets des changements climatiques, particulièrement les effets des îlots de chaleur (climatisation, verdissement massif, ...)
- 15- Aménager les espaces publics pour favoriser une appropriation par l'ensemble des résidents
- 16- Continuer le développement du réseau d'autobus pour faciliter les déplacements vers les services et à l'intérieur du quartier, dont une ligne d'autobus reliant Griffintown à la station de métro George-Vanier
- 17- Poursuivre l'arrimage du réseau public de transport avec les besoins des résidents des logements communautaires, dont le transport adapté.
- 18- Planifier rapidement des mesures de mitigation du bruit à proximité du REM dans Griffintown
- 19- Planifier l'aménagement routier qui tient compte de tous les utilisateurs (cyclistes, piétons et automobilistes)
- 20- Faire une signalisation routière claire, même en période de travaux.

Liste des recommandations

- 1- Développer des services pour l'ensemble de la population, et avec une attention particulière pour la population à faible revenu
- 2- Continuer à favoriser la construction de logements sociaux en vue d'obtenir un minimum de 15% à 20% de logements sociaux dans Griffintown
- 3- Revoir les politiques provinciales et municipales afin de les rendre plus contraignantes en matière de livraison d'unités de logements sociaux.
- 4- Développer des services adaptés à proximité des logements sociaux
- 5- Soutenir le mouvement collaboratif inter-coop et OSBL à Griffintown et dans la Petite Bourgogne.
- 6- Favoriser le développement de services de proximité accessibles physiquement et financièrement
- 7- Soutenir la mise en place d'un point de services de santé public dans Griffintown, particulièrement un point de service du CLSC et un accès à la médecine générale dans un établissement public ou un GMF, pouvant être localisé dans un immeuble commercial ou d'habitation.
- 8- Soutenir le développement des nouvelles places octroyées aux CPE pour répondre aux nouveaux besoins induits par l'augmentation de la population.
- 9- Soutenir l'agrandissement de l'école de la Petite-Bourgogne en priorité, et la construction d'une nouvelle école publique dans Griffintown.

- 10- Mise en œuvre d'initiatives visant le développement d'un système alimentaire local complet favorisant l'accès à des alimentaires abordables et sains.**
- 11- Rendre disponible des locaux pour les organismes communautaires ; soutenir notamment la mise en place de locaux communautaires au sein du projet Convergence Griffintown.**
- 12- Financer les organismes communautaires pour que ceux-ci développent des activités et services pour la population de Griffintown**
- 13- Développer des services publics de culture et loisir (ex : piscine, bibliothèque, etc.) en s'adressant en premier lieu aux populations moins bien nanties**
- 14- Prendre des mesures intensives pour protéger les personnes les plus vulnérables contre les effets des changements climatiques, particulièrement les effets des îlots de chaleur (climatisation, verdissement massif, ...)**
- 15- Aménager les espaces publics pour favoriser une appropriation par l'ensemble des résidents**
- 16- Continuer le développement du réseau d'autobus pour faciliter les déplacements vers les services et à l'intérieur du quartier, dont une ligne d'autobus reliant Griffintown à la station de métro George-Vanier**
- 17- Poursuivre l'arrimage du réseau public de transport avec les besoins des résidents des logements communautaires, dont le transport adapté.**
- 18- Implanter rapidement des mesures de mitigation du bruit à proximité du REM dans Griffintown**
- 19- Planifier l'aménagement routier qui tient compte de tous les utilisateurs (cyclistes, piétons et automobilistes)**
- 20- Faire une signalisation routière claire, même en période de travaux.**