



Consultation publique sur le *Projet de Ville : vers un plan d'urbanisme et de mobilité* de la Ville de Montréal

**PROJETONS-NOUS EN 2050 POUR BÂTIR DES MILIEUX DE VIE FAVORABLES À L'ADOPTION DES SAINES HABITUDES DE VIE!**





# Coalition québécoise sur la problématique du poids

Un projet de l'Association pour la santé publique du Québec

## Notre mandat :

- Revendiquer des **modifications législatives et réglementaires** et des **politiques publiques**.
- Favoriser la mise en place d'**environnements facilitant les saines habitudes de vie**, qui contribuent à prévenir les problèmes de poids et les maladies chroniques.

## Plus de 700 partenaires

- Santé, éducation, environnement, recherche, municipalités, etc.

Site Web : [cqpp.qc.ca](http://cqpp.qc.ca)



# Projetons-nous en 2050 : la métropole

**1** Les citoyennes et citoyens ont un meilleur accès aux berges et en profitent toute l'année! Vivre à Montréal, c'est vivre sur une île et profiter d'activités au bord des plans d'eau.

**2** Montréal est un laboratoire d'innovations en agriculture urbaine! Un réseau d'entreprises, d'universités et d'organismes communautaires soutient ces expérimentations et participe à la diffusion des connaissances et des pratiques.

**3** De nouveaux liens verts, actifs et collectifs amoindrissent les effets de barrière des autoroutes et des autres grandes infrastructures de transport. Ils connectent les quartiers par des liens directs et conviviaux.

**4** La multiplication de mini-hubs sur l'ensemble du territoire structure efficacement les livraisons, en plus d'adapter les modes de transport de marchandises au contexte.

**5** Les secteurs de pointe – intelligence artificielle, sciences de la vie, technologies propres, etc – et la recherche universitaire sont des vecteurs de changement et d'innovation partout à Montréal. Ils assurent le rayonnement et la compétitivité de la métropole.



**6** Le cœur de la métropole est un lieu de convergence et de rencontre où foisonnent une grande diversité d'activités d'envergure. Toutes et tous s'y retrouvent.

**7** Les transports collectifs sont performants et confortables. Ils permettent aux Montréalais et Montréalaises d'accéder aux pôles d'emplois et aux grands équipements collectifs. Ce réseau fait la fierté de Montréal et réduit les iniquités.

**8** La qualité des infrastructures de transport et la performance de la logistique urbaine soutiennent la compétitivité des entreprises montréalaises.

**9** Les quartiers industriels sont transformés : ils sont verdis et accessibles en transports actifs et collectifs. Plus compacts, ils abritent une diversité d'activités économiques, de fonctions complémentaires et compatibles.

**10** Les espaces naturels et verts riches en biodiversité sont plus nombreux et mieux protégés à Montréal. Ils sont maintenant interreliés par des corridors verts en plus d'être accessibles à toute la population.



# Accès à une alimentation saine et durable

2

Les experts sont unanimes, l'alimentation est une cible de choix pour avoir un impact tant pour la santé humaine que planétaire. Le PUM 2050 doit inclure l'alimentation dans sa vision de manière à assurer l'accès et à promouvoir une saine alimentation sur l'ensemble de son territoire.

## Pistes d'initiatives prometteuses à mettre en place :

- Favoriser l'implantation de marchés publics | [Politique en saines habitudes de vie de Montréal-Nord](#)
- Soutenir l'établissement de commerces alimentaires de proximité autour des centres d'intérêts, dans les zones résidentielles et les déserts alimentaires | [Politique en saines habitudes de vie de Rivières-des-Prairies-Pointe-aux-Trembles](#)
- Encourager le démarrage d'entreprises d'économie sociale visant la mise en place de commerces locaux d'alimentation, notamment dans les quartiers défavorisés | [Politique en saines habitudes de vie de Rivières-des-Prairies-Pointe-aux-Trembles](#)
- Bâtir des aménagements attrayants et conviviaux pour manger | [Politique alimentaire de la Ville de Laval](#)
- Favoriser le développement d'environnements favorables à l'acquisition de compétences alimentaires | [Politique alimentaire de Ville-Marie](#)
- Faire valoir les environnements alimentaires dans la planification de la desserte de transport collectif et du Plan local de déplacements | [Politique alimentaire de Ville-Marie](#)



# Restreindre la place de l'automobile au profit des modes de transport actifs et collectifs

3 7 9

La **congestion routière** causée par le nombre toujours important de déplacements effectués en automobile entraîne des coûts faramineux pour les individus, les entreprises, les organisations et toute la société.

Une **planification intégrée** est nécessaire pour renverser de manière durable les tendances des dernières décennies en matière de développement urbain et de transports.

L'utilisation **des modes de transport actifs** s'accroît systématiquement quand l'environnement bâti les rend plus favorables, c'est-à-dire qu'ils peuvent être effectués de manière **efficace, sécuritaire et confortable**.

Le futur *PUM 2050* doit aussi prévoir des actions qui **restreignent l'expansion routière, réduisent les volumes de circulation automobile et réduisent les distances parcourues en voiture au profit des modes de transport actifs et collectifs.**





# Accès aux espaces verts 10

Afin d'augmenter la disponibilité et l'accessibilité aux espaces verts publics, le *PUM 2050* devrait :

- tenir compte du principe d'équité dans la disponibilité des espaces verts, des parcs ainsi que des installations sportives et de loisirs, **en priorisant les quartiers les plus défavorisés**;
- **aménager des parcs** multifonctions et intergénérationnels;
- poursuivre le développement d'un réseau de corridors piétonniers et cyclables pour **relier les espaces verts aux différents milieux de vie**;
- maximiser les mesures d'aménagement urbain en matière **de verdissement du domaine public**, dont les espaces de stationnements.



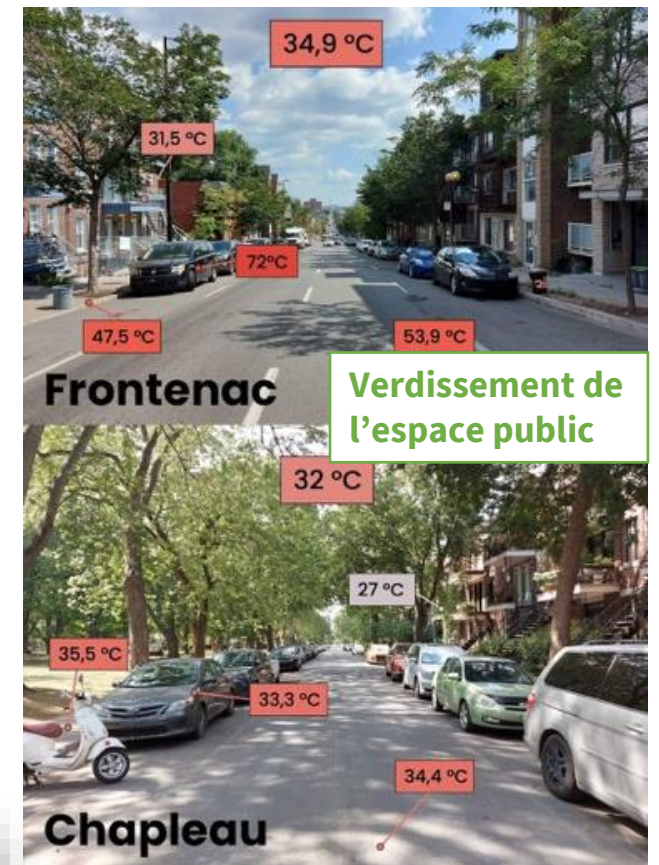
Verdir les établissements du réseau de la santé



RÉSEAU D'ACTION POUR  
LA SANTÉ DURABLE  
DU QUÉBEC



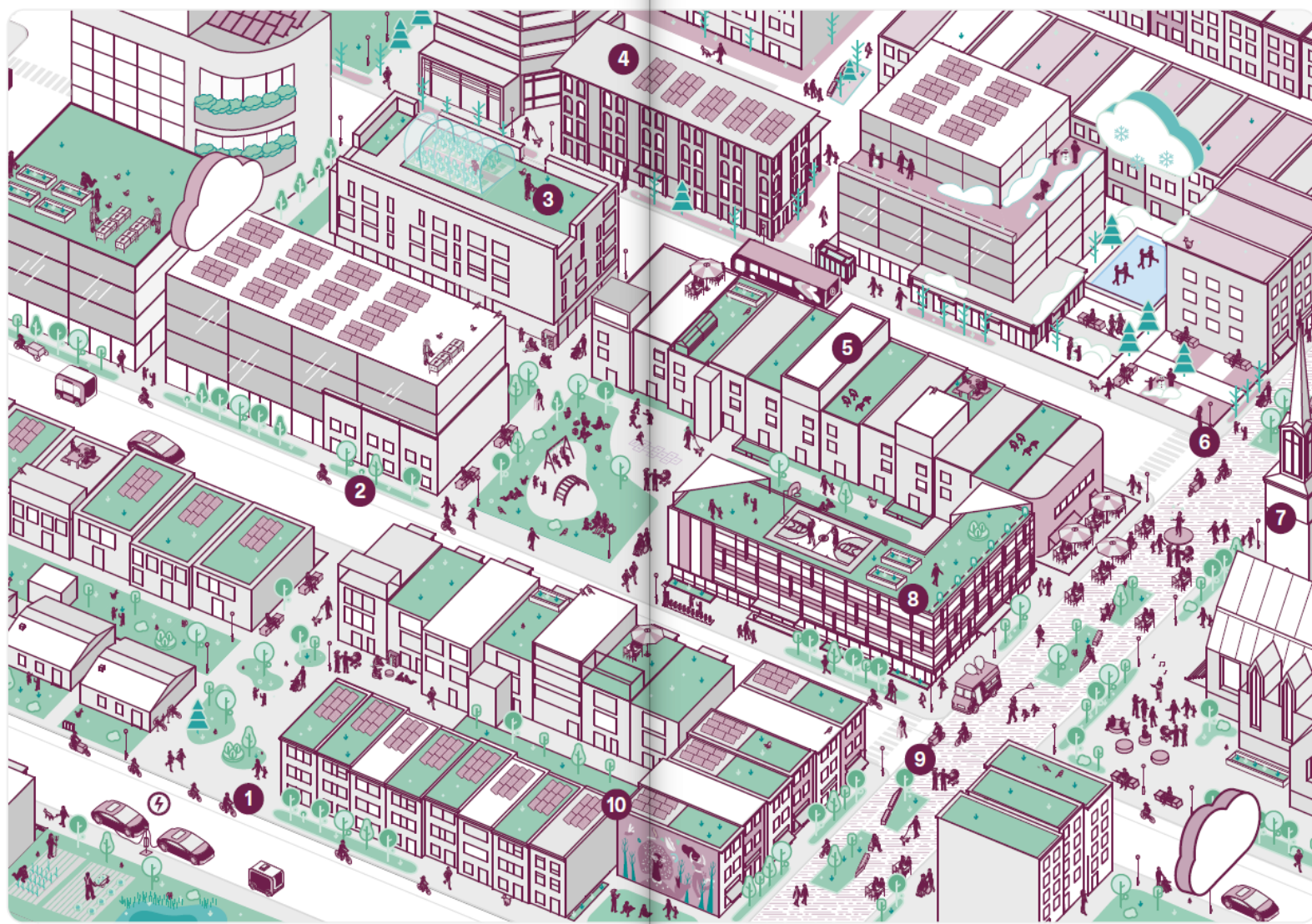
Îlot de de chaleur



Îlot de fraîcheur

## Projetons-nous en 2050 : le quartier

- 1 Les rues vertes, sont des espaces de vie qui se prêtent au jeu libre et qui invitent à bouger. Ils contribuent à briser l'isolement en favorisant les activités sociales comme le jardinage.
- 2 Les aménagements cyclables permettent à toute personne, peu importe son âge ou ses capacités, de se déplacer à vélo de façon sécuritaire et agréable. Le vélo est une façon simple de circuler dans tous les quartiers, et ce, en toute saison!
- 3 L'économie circulaire s'implante dans les quartiers et contribue à réduire les besoins en transport. Le matin, une serre sur le toit fournit des fruits et légumes frais aux restaurants et commerces à proximité et l'après-midi, elle accueille les élèves du quartier pour un atelier sur l'agriculture urbaine.
- 4 Des solutions de lutte et d'adaptation aux changements climatiques sont développées et intégrées aux bâtiments dans le respect de leurs qualités patrimoniales.
- 5 Des bâtiments et des étages s'ajoutent au quartier de manière à créer un environnement agréable.



- 6 Les vélos cargo assurent les livraisons de marchandises. Ils répondent rapidement aux besoins des commerçants et commerçants tout en étant compatible avec la vie de quartier.
- 7 Les bâtiments emblématiques sont préservés et mis en valeur. Ils accueillent de nouveaux usages adaptés aux besoins de la population.
- 8 L'école est un lieu de qualité au cœur de la vie de quartier. Les résidentes et les résidents se l'approprient à différentes heures de la journée pour y apprendre, se divertir, pratiquer des sports et s'y rencontrer.
- 9 Les rues sont aménagées pour la sécurité et le confort des piétonnes et des piétons. Elles permettent à toutes et à tous de se déplacer, peu importe leurs capacités.
- 10 Près de chez soi, il est facile de faire ses courses, de faire des rencontres, de se rendre à l'école et de participer une conférence à la bibliothèque.



# Jeu libre dans les rues et ruelles

1

## Les bienfaits de jeu libre à l'extérieur :

- les enfants qui jouent **dehors** sont **plus actifs au quotidien**
- Permet aux familles de **se réapproprier les voies publiques**

## Élément central à considérer : **La sécurité !**

- Implantation de **mesures d'apaisement de la circulation**



## Des initiatives inspirantes :

- Le projet *Rue de jeu libre* de l'Arrondissement de Verdun à Montréal
- Rues-école et rues ludiques
- Ruelles vertes et blanches



# Jardins collectifs et communautaires

Nombreux sont les montréalais.es qui n'ont pas accès à une cour ou un espace pour cultiver. Ceux-ci dépendent donc de l'offre municipale en matière de jardins communautaires ou collectifs.

Toutefois, **dans plusieurs arrondissements, les espaces destinés aux jardins communautaires sont limités et des listes d'attente sont nécessaires pour y accéder.**

Les jardins communautaires et collectifs apportent des bénéfices tant pour la **santé physique et mentale** que pour l'**environnement** et sur le plan **social**.

Dans le *PUM 2050*, il est primordial d'assurer un accès équitable à l'agriculture urbaine en augmentant les espaces destinés aux jardins communautaires et collectifs.



3



# Mobilité et déplacements actifs

2

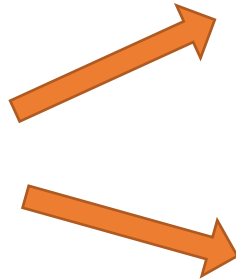
9

Les déplacements actifs, pour se rendre au travail, à l'école ou encore à l'épicerie, sont reconnus comme des piliers essentiels de la **mobilité durable** et sont une façon simple d'intégrer l'activité physique au quotidien.

## Dans le quartier



Promouvoir les modes de transport actifs en toute saison !



En hiver, le déneigement et le déglacage des trottoirs assurent aux piétons des déplacements sécuritaires.

L'ouverture plus hâtive **au printemps** et la fermeture plus tardive des pistes cyclables **à l'automne** permettraient de prolonger l'usage du vélo.

## Pour aller à l'école



Recommandations pour favoriser les déplacements actifs et sécuritaires autour des écoles :

- assurer **un accès piétonnier et cyclable sécuritaire** autour des écoles pour stimuler le transport actif;
- prévoir **des mesures d'apaisement de la circulation** qui sécurisent et favorisent le transport actif vers l'école;
- définir une **zone scolaire sécuritaire** (par ex. zone d'arrêt interdit pour les automobilistes);
- mettre en place suffisamment des **supports à vélo**.



# Zonage près des écoles et des quartiers résidentiels

8

- Plusieurs restaurants rapides s'installent sciemment devant des écoles secondaires pour attirer cette clientèle et tirer profit de cet emplacement stratégique au sein des quartiers résidentiels.
- Les études montrent que leur présence autour des écoles augmente significativement la proportion d'élèves consommant de la malbouffe le midi. De plus, elle mine les efforts déployés par les écoles pour offrir des repas sains et promouvoir de bonnes habitudes alimentaires auprès des élèves.
- Récemment, **la Cour suprême a confirmé la validité du règlement de zonage de l'arrondissement Côte-des-neiges-Notre-Dame-de-Grâce.**

Dans le *PUM 2050*, la Ville de Montréal et ses arrondissements devraient viser à implanter des règlements de zonage afin d'éloigner les établissements de restauration rapide près des écoles.



## Encadrer l'implantation des établissements de restauration rapide sur le territoire

Un outil pour y parvenir.

Les municipalités sont reconnues pour leur rôle fondamental dans l'amélioration de la qualité de vie de la population par le biais de la planification du territoire. Selon la Loi sur les compétences municipales, elles ont le pouvoir de réglementer pour veiller au « bien-être général de [leur] population ».

La Loi sur l'aménagement et l'urbanisme, quant à elle, leur permet d'adopter des règlements de zonage pour l'ensemble ou une partie de leur territoire et déterminer les usages autorisés dans les zones créées.



L'encadrement de l'implantation des établissements de restauration rapide à proximité des écoles ou des quartiers résidentiels est à la portée des municipalités qui désirent promouvoir la santé et le bien-être de leurs jeunes citoyens et des familles.

# Aménager des parcs-école conviviaux, verts et actifs

8

Les jeunes sont plus susceptibles d'être actifs dans **une cour d'école bien aménagée**, agrémentée de **verdure**, de **marquage au sol** et munie d'**équipements sportifs et diversifiés**



Aménager la cour, un travail d'équipe!. Guide conçu par [Kino-Québec](http://Kino-Québec)

Les **potagers scolaires** et les **jardins pédagogiques** sont des occasions de favoriser le développement de compétences chez les enfants, notamment **la littératie alimentaire**



# Promotion et accès à l'eau municipale 5

Un meilleur accès à l'eau potable permet de donner un véritable choix santé, économique et écoresponsable à ses citoyens.

Le *PUM 2050* pourrait prévoir :

- ajouter et entretenir des fontaines d'eau à des endroits visibles et stratégiques dans les espaces publics.
- recourir à l'usage d'indicateurs visuels pour faciliter le repérage des points d'eau;
- prévoir l'installation de fontaines d'eau temporaires, lors des événements municipaux ou des journées de canicule;
- établir un réseau de points d'eau potable gratuit et le rendre accessible aux citoyen.ne.s par une carte disponible en ligne, dans les lieux publics ou à l'aide d'une application.

*J'ai soif de santé!*

5

**88 % des Montréalais.es jugent important d'avoir accès gratuitement à de l'eau potable fraîche non embouteillée dans tous les lieux publics.**

**77 % des Montréalais.es rapportent qu'il est plus facile de trouver des boissons sucrées qu'une fontaine d'eau dans les lieux publics.**

# Conclusion

## Sommaire des recommandations

- Offrir l'accès à une alimentation saine et durable à Montréal
- Restreindre la place de l'automobile et assurer une planification intégrée de l'aménagement du territoire et des transports
- Assurer l'accès à l'eau pour la population dans les stations de métro et à proximité des stations d'autobus
- Faciliter l'accès aux espaces verts et revoir leur aménagement
- Permettre le jeu libre dans les rues résidentielles et ruelles
- Miser sur la mobilité active en toute saison
- Augmenter l'accès aux jardins communautaires et collectifs
- Assurer un environnement sain et sécuritaire à proximité des écoles
  - Encadrer l'implantation des établissements de restauration rapide
  - Favoriser des déplacements actifs et sécuritaires autour des écoles
  - Partager les équipements et les infrastructures entre l'école et la communauté
  - Aménager des parcs-écoles conviviaux, verts et actifs
- Assurer l'accès à de l'eau potable gratuite pour tous

Merci pour  
votre écoute!



[cqpp.qc.ca](http://cqpp.qc.ca)

[info@cqpp.qc.ca](mailto:info@cqpp.qc.ca)

**coalitionpoids**  
québécoise sur la problématique du