

## Consultation sur les projets d'école et d'équipements collectifs dans Griffintown

### Questions pour rédiger votre opinion

L'OCPM a reçu le mandat d'organiser une consultation publique sur deux projets dans le secteur des Bassins-du-Havre à Griffintown (arrondissement du Sud-Ouest) :

- Un projet mixte comprenant une école et un bâtiment de logement social
- Un projet de pavillon dans le futur parc du Bassin-à-Bois

Des modifications réglementaires sont proposées pour chacun d'entre eux.



Source : Arrondissement Le Sud-Ouest

Le questionnaire qui suit fait partie du processus d'audition des opinions. Chaque commentaire sera porté à l'attention des commissaires qui les analyseront et rédigeront le rapport de consultation ainsi que les recommandations qui seront remis aux élus de la Ville de Montréal. C'est pourquoi nous vous demandons de respecter les règles de l'OCPM et de vous identifier pour que votre opinion soit prise en compte. Vos commentaires ainsi que votre nom seront publiés sur notre site Web. Vos autres coordonnées personnelles sont pour l'usage de l'OCPM uniquement et elles ne seront pas publiques.

L'OCPM vous propose quelques questions ouvertes qui vous permettront de donner votre opinion, notamment sur les sujets suivants :

1. La section école;
2. La section logement social;
3. Le projet de pavillon dans le parc du Bassin-à-Bois.

Dans les pages qui suivent, une présentation de chaque projet et des questions ouvertes vous permettront de donner votre opinion. Notez bien que ces questions sont facultatives. Vous êtes aussi invité(e) à donner votre opinion sur tout autre sujet soulevé par les changements proposés.



## 1. PROJET MIXTE – SECTION ÉCOLE

### Présentation

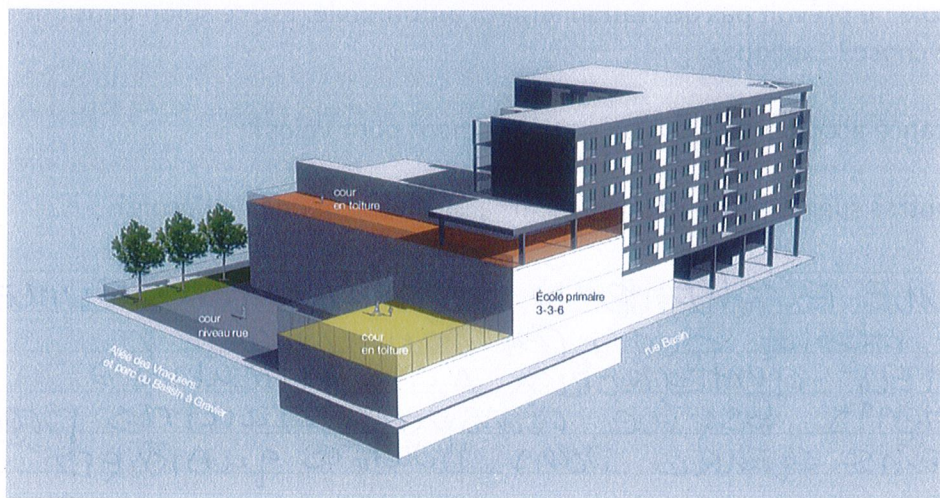
Située sur la rue des Bassins, l'école projetée ouvrira ses portes en 2023. Dans sa version actuelle, elle devrait accueillir 12 classes primaires et préscolaires. Elle serait haute de deux à quatre étages, et comprendrait deux cours à l'intention des élèves, soit l'une au sol à côté du parc du Bassin-à-Gravier, et l'autre sur le toit du gymnase. Elle accueillerait un stationnement pour vélos d'au moins 20 places, mais aucun stationnement automobile. Le bâtiment de l'école serait également imbriqué dans le bâtiment de logement social. Le Centre de service scolaire de Montréal (CSSDM) prévoit que certains locaux, tels le gymnase, la bibliothèque et une salle polyvalente, seront ouverts au public en dehors des heures de classe.

À noter que le Centre de services scolaire de Montréal à l'intention de construire éventuellement une seconde école pour mieux répondre aux besoins du secteur.

Les modifications réglementaires demandées consistent à :

- Autoriser la construction d'une école
- Autoriser une hauteur minimale plus basse (9 mètres) que celle prévue au règlement (12,5 mètres) pour la partie comprenant le gymnase
- Libérer de l'espace au sol pour aménager une cour de récréation
- Retirer l'obligation de construire un toit vert ou blanc et aménager une seconde cour de récréation sur le toit du gymnase
- Retirer l'obligation d'inclure du stationnement automobile
- Inclure au moins 20 places de stationnement pour vélos

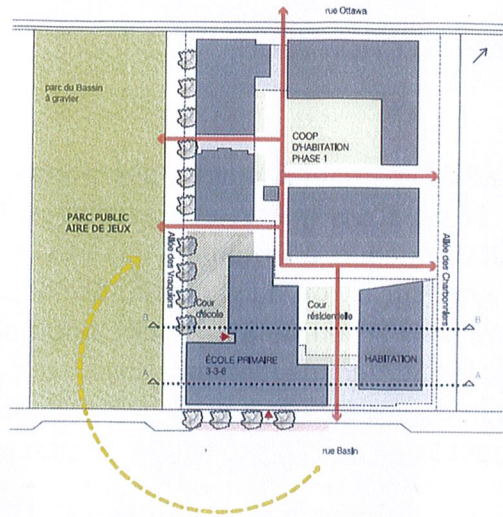
### PROJET MIXTE ÉCOLE PRIMAIRE ET LOGEMENTS SOCIAUX



Perspective préliminaire

Source : Smith Vigeant Architectes

## PROJET MIXTE ÉCOLE PRIMAIRE ET LOGEMENTS SOCIAUX



Plan d'implantation préliminaire

Source : Smith Vigeant Architects

### Questions pour guider votre réflexion

Est-ce que les modifications proposées pour réaliser le projet d'école vous paraissent pertinentes?

Que pensez-vous de l'intention d'aménager deux cours de récréation, dont l'une sur le toit du gymnase?

Que pensez-vous du fait de rendre disponibles au public certains locaux et équipements de l'école en dehors des heures de classe? (Ex. salle polyvalente, bibliothèque, gymnase)

Le projet d'école ne prévoit pas de stationnement automobile. Est-ce selon vous une bonne ou une mauvaise chose? Expliquez.

Quelle importance accorderiez-vous au stationnement pour vélos?

Avez-vous d'autres suggestions pour rehausser la qualité générale de l'école?

EST UNE EXCELLENTE IDÉE QUE DE CONSTRUIRE CETTE ÉCOLE QUI, PAR SON CONCEPT NOUVEAU D'INTÉGRATION AVEC LES IMMEUBLES LOGEMENTS RISQUE D'INSPIRER D'AUTRES PROJETS DE MÊME GENRE DANS D'AUTRES QUARTIERS
GRIFFINTOWN EST UN DES PLUS BEAUX QUARTIERS DE MONTRÉAL. CES MAGNIFIQUES

IMMEUBLES EN HAUTEUR (TOUS D'HABITATION  
HÔTELS) SES BELLES RUES TRANQUILLES  
EN SES COMMERCES DE PROXIMITÉ EN FOUT  
UN LIEU OÙ LE PAYSAN VIVRE

DE PLUS, GRIFFINTOWN CACHE EN SON SEIN  
UN MICROCOSME DE RÉSIDENTS & PROPRIÉTAIRES  
ET LOCATAIRES) EN COMMERÇANTS VRAIMENT  
ALUMES ET TRÈS SOUCIEUX DE LA VALEUR DE  
NOTRE QUARTIER; le quartier leur est cher  
ET ILS VIENTENT S'Y IMPLIQUER. Pour les commerçants  
LE DONNE EN EXEMPLE PROXIM, ALONG VERT  
REPOSNEUR GH, BRANCHE OLIVER ADMIS ETC  
ET PAROÏ LES RÉSIDENTS 18 PENSE À  
HABITATIONS 21-22, LES COOPÉRATIVES  
D'HABITATION LESPERLUETTE & BASSIN DU  
HAVRE.

CHEZ LES PROPRIÉTAIRES, CITONS  
LA SOGAT, PROJET GRIFFIN. LE CHARLOTTE

ce sont tous des gens qui veulent voir  
GRIFFINTOWN COMME UN QUARTIER VIVANT,  
UN LIEU EN EN PLEINE ÉVOLUTION.

DANS LE SENS, UNE ÉDUCATION FORMELLE & UN  
IMMEUBLE & LOGEMENTS LOCALIÉS  
ABORDABLES, C'EST UNE FORMIDABLE IDÉE

GRIFFINTOWN EST UN QUARTIER MAJORITAIREMENT  
COMPOSÉ DE PROPRIÉTAIRES. IL EST TEMPS  
QUÉ NOUS, LES LOCATAIRES, AYONS DE  
L'ESPACE DE VIE DANS CE BEAU  
QUARTIER.

LA HAUTEUR DE L'ÉDUCATION ? PARFAIT C'EST À  
ÉDUCATION HUMAINE LA COUR DE RÉCEPTION  
SUR LE TOIT, C'EST VRAIMENT GÉNIAL, UNE  
TRÈS INTELLIGENTE FAÇON D'UTILISER L'ESPACE  
LE FAIT QUE C'EST À CÔTÉ D'UN PARC, C'EST  
TRÈS BIEN AINSI LES ENFANTS ET LES JORDIS  
VONT EN BÉNÉFICIER.



## 2. PROJET MIXTE – SECTION LOGEMENT SOCIAL

### *Présentation*

Du projet résidentiel (81 logements sociaux sur 8 étages), seuls 2 éléments sont soumis à la consultation publique, car ils exigent des modifications réglementaires. Ces éléments sont le stationnement et l'imbrication du bâtiment résidentiel dans celui de l'école.

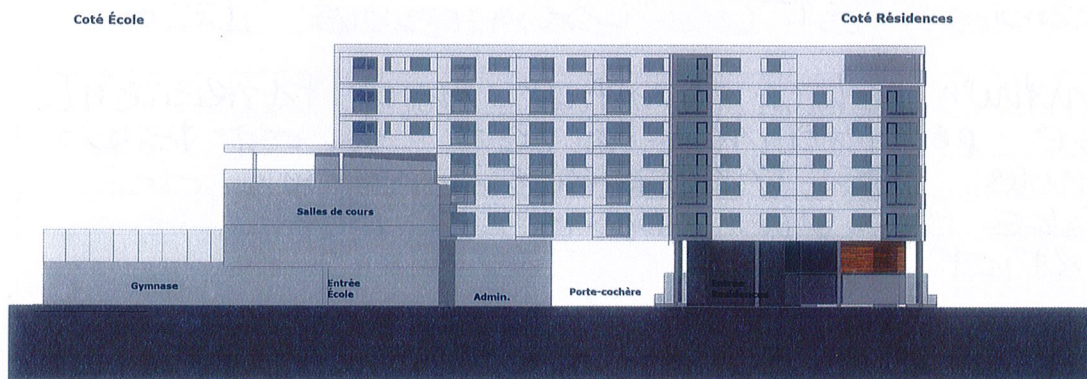
### *Le stationnement*

S'il suivait la version actuelle du règlement, le promoteur Bâtir son quartier devrait inclure au moins 41 cases de stationnement dans son projet résidentiel, et au plus, 81 cases. Ces espaces de stationnement devraient être construits exclusivement en souterrain. Le promoteur demande des modifications réglementaires pour :

- Annuler ces obligations
- Limiter le stationnement, pour l'ensemble du bâtiment, à cinq cases au niveau rez-de-chaussée. Ces cases permettraient aux véhicules de livraison de se garer temporairement.

### *L'imbrication des deux bâtiments*

Actuellement, l'imbrication du bâtiment résidentiel dans celui de l'école n'est pas permise dans l'arrondissement du Sud-Ouest. Le promoteur Bâtir son quartier voudrait la faire autoriser, car il y voit des avantages en matière de qualité architecturale et d'utilisation de l'espace.



**ÉLÉVATION rue BASIN**

ÉCHELLE 1:250

**RÉSIDENCES / ÉCOLE**

ÉCOLE PRIMAIRE + LOGEMENTS SOCIAL

**AEDIFICA**  
volet Résidentiel

Source : Aedifica, avril 2020

### Questions pour guider votre réflexion

Que pensez-vous de l'intention du promoteur en matière de stationnement?

Que pensez-vous de l'idée d'imbriquer le bâtiment résidentiel dans celui de l'école?

GRIFFINTOWN A ETE BÂTI EN TENANT COMPTE DU FACTEUR ECOLOGIQUE: BÂTIMENTS LEED BASSE REGENERATION D'EAU, GEO THERMIE, PISTES CYCLES, TETS D'EAU. L'IMMEUBLE DU TRAVAIL OFFRE 135 PLACES DE STATIONNEMENT POUR 307 RESIDENTS. LES GENS SEMBLENT SANS FAITS JE N'AI PAS D'AUTO. JE TRAVAILLE AU CENTRE VILLE (2 HEURES DE MARCHÉ À PIED) C'EST MA VISITE QUI CHANGÉ PARFOIS 100% DE PARKING MAIS ... CA FAIT AINSI, BOUTE DE L'ADN DE NOTRE QUARTIER

ENSUITE J'IMBRIQUE ÉCOLE / IMMEUBLE À LOGEMENT DE TYPE CBAL EST TOUT ÉFAIT DANS L'ESPRIT D'IMPACTATION COMMUNAUTAIRE QUI CARACTÉRISÉ LE QUARTIER GRIFFINTOWN; EST UN QUEL ADHÉRENT PLUSIEURS INTERVÉNANTS DU MILIEU COMME JE L'AI MENTIONNÉ EN INTRODUCTION

DE PLUS L'IMMEUBLE À LOGEMENTS RESEMBLE UN PEU À CELUI DU JARDIN (CHÉKITAHOUZI) ET À L'ÉCOLE BASSE DU HEURE. VOUS QUI ASSURE UNE CONTINUITÉ ARCHITECTURALE QUI SE DISTINGUE DE CELLES SOUVENT REMARQUÉES DANS LES ENVIRONS. J'ADORE!

QUI PLUS EST, IMAGINEZ COMMENT CE SERA DURABLE POUR LES ENFANTS DE L'IMMEUBLE D'ÊTRE À L'ÉCOLE: JUSTE À CÔTÉ. AUCUN TRANSPORT À PRENDRE MÊME CEUX RESIDENTS PLUS LOIN POURRAIENT S'Y RENDRE À PIEDS

CBAL UN CONCEPT UNIQUE ÉCOLOGIQUE INCLUSIF, OUVERT SUR LE MONDE.

cependant produisez la climatisation  
dans les locaux et classes de  
l'école ainsi que tous les logements  
de l'immeuble adjacents

C'est une prouesse écologique!

Beaucoup de fenêtres seront orientées  
sud-ouest et plein sud. Avec les  
futurs étés, qui s'annoncent de plus  
en plus caniculaires, il va faire  
chaud là-dedans, je vous jure!

Cou j'ai dit, nous opérons avec la ventilation  
mécanique. C'est un système hautement  
sophistiqué (fonten) notre bâtiment  
est homologué LEED. Pourtant tout  
le monde a crevé de chaleur durant  
l'été (2020) caniculaire qu'on a eu

Il faisait 37°C dans nos appartements,  
certains jours. Les climatiseurs  
portatifs ou à fenêtre, c'est insupportable

Un grand merci aussi de mettre à  
notre disposition le gym et la  
bibliothèque de l'école

Ça aussi, ça rejoint les valeurs  
des gens de l'arrondissement

Donnons ceux et celles qui  
penchent à gauche et  
pour qui les valeurs  
communautaires sont de  
premier plan

P.S. Au RC de mon  
immeuble il va y avoir une  
garde. C'est un bon  
"arrimage" devant une  
rue à 99 mètres de là!

220  
9 NOV 2020





### 3. PROJET DE PAVILLON DANS LE PARC DU BASSIN-À-BOIS

#### Présentation

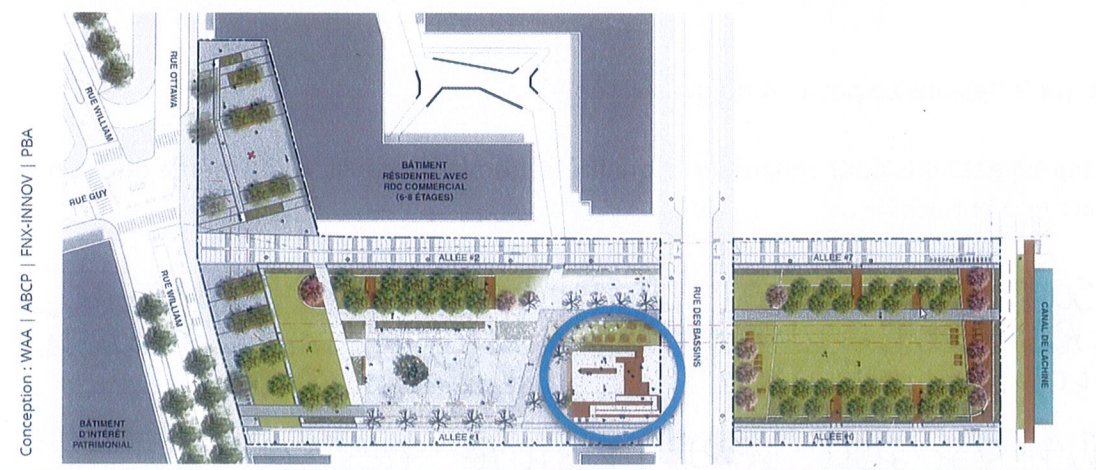
Le pavillon serait implanté au sud du parc du Bassin-à-bois, près de la place des Arrimeurs.

Il accueillerait une salle multifonctionnelle avec vestiaire et toilettes, un garage à Zamboni et les équipements mécaniques nécessaires au fonctionnement d'une patinoire réfrigérée. Il serait construit en bois, sous le niveau de la rue, pour rappeler l'ancien bassin à bois, et serait accessible aux piétons à partir de la rue des Bassins. La construction vise à réduire au minimum les dépenses d'énergie.

Les modifications réglementaires demandées consistent à :

- Autoriser la construction d'un pavillon dans le parc du Bassin-à-Bois
- Autoriser les activités communautaires et culturelles dans le pavillon

#### Aménagement du parc du Bassin-à-Bois et de la place des Arrimeurs



5



Source : Ville de Montréal

### Questions pour guider votre réflexion

Est-ce que l'implantation d'un pavillon dans le futur parc du Bassin-à-Bois vous paraît pertinente?

Selon vous, à quels besoins ce pavillon pourrait-il répondre?

Auriez-vous des suggestions pour rehausser la qualité générale du pavillon, de même que son rapport au parc et à la rue?

C'est sûr que si on construit une patinoire, il sera pratique pour ranger la Zamboni et autres outils

En plus, son toit vert incliné c'est une EXCELLENTE IDÉE. Qui plus est, il est très bien situé dans son rapport au parc et à la rue

Cependant bien que l'idée d'une patinoire soit excellente et très adhérente même, ça ne paie pas cher (les très faciles)

J'aimerais à qu'on construise une piscine publique à Griffintown

UNE PISCINE EXTERIEURE, JUSQU'À

LIYON À UNE ÉPÉE ST CHARLES  
MAIS C'EST UNE BARBOBTESE

LIYON C'EST TRÈS BELLE À ST-HENRI  
MAIS C'EST TROP LOIN POUR NOS  
ENFANTS OU POUR LES BOULTES AUSSI  
DE PLUS LES GENS DE ST-HENRI AIMERAIENT  
SURTOUT PROFITER DE LEUR PISCINE  
SANS SE FAIRE ENVAHI PAR LES GENS  
DES QUARTIERS VOISINS.

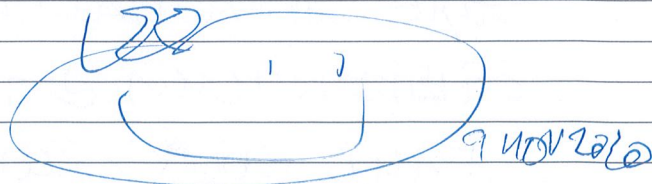
NOUS AVONS DES LITS D'EAU DIEU MERCI!  
MAIS CE SONT SURTOUT FAITS POUR  
LES ENFANTS

CROYEZ-MOI, LES ÉGÉS FUTURS S'AMUSERONT  
DE PLUS EN PLUS CARICATURES : RECHAUFFEMENT  
CLIMATIQUE OBLIGE FAIRE PREVOIR CE  
GENRE DE CHOSE. LIYON C'EST ENCORE  
BEAUCOUP DE GRANDS ARBRES DANS CETTE  
PORTION DU QUARTIER LES LITS DE  
CHIEUR SONT NOMBREUX

ÇA POURRAIT ÊTRE UNE PETITE PISCINE  
(COMME CELLE QUI Y AVAIT AVANT  
À ST-HENRI) PUISQUE BEAUCOUP  
D'IMMENSES RÉSIDENCES ONT LEUR  
PROPRIÉTES PISCINES PRIVÉES

MAIS CONSTRUIRE UNE PISCINE, C'EST  
PRESQU'UNE URGENCE POUR NOS  
FAMILLES ET NOS AÎNÉS -

C'EST UNE FILLE QUI A EU TRÈS CHAUD,  
C'EST ÈÈÈ, QUI VOUS LE DIT



#### 4. Autres opinions

Selon vous, y a-t-il d'autres éléments importants à considérer en lien avec les nouveaux projets immobiliers ou les modifications réglementaires proposées?

ce serait intéressant d'avoir dans  
notre quartier

- Outre la piscine publique
- un centre de loisirs
- un centre de conditionnement physique à prix raisonnable, à location communautaire
- pistes de ski de fond aménagées au bordure du canalachine
- des boîtes à livres communautaires style "prenez-en un / donnez-en un"
- un centre communautaire et centre de documentation vestimentaire où on peut aller donner et cueillir de la bouffe et des vêtements
- un lieu de rencontres culturelles & sportives
- un petit bureau postal
- un jardin communautaire

Pourquoi pas un projet autogéré style "LA MALTINOI"

GRIFFINTOWN à tout ce qu'il faut pour accomplir le meilleur de nos rêves

8

MARIE-DIANE LEE  
1600, RUE OTTAWA  
# 1005

MONTREAL H3C 0V6

- TOAUS.
- ARTISTE ENGAGÉE
- MÈRE & GRAND MÈRE 2x ANNEE

- HEUREUSE RESIDENTE de GREFFINTOWN depuis  
LE 24 FEVRIER 2020

- LOCATAIRE D'HABITATION 21

MES PROPRIETAIRES (LA SOCAM) ONT  
AUX AUSSI, DES VISEES  
COMMENTAIRES & INCLUSIVES  
Ils SONT RECONNUS POUR CA

MARIE-DIANE LEE

M

