



Crédit photo: OCPM

**Consultation**  
**PPU de la partie nord de l'Île-des-Sœurs**  
Office de Consultation publique de Montréal

Présentation du diaporama

Par: Pierre Marcoux, citoyen  
Mercredi 30 octobre 2019



Crédit photo: Ginette Gagné

# Consultation PPU de la partie nord de l'Île-des-Sœurs

## Secteur de l'étude de la consultation publique



# Consultation PPU de la partie nord de l'Île-des-Sœurs

## Secteur de l'étude de la consultation publique



**Consultation PPU de la partie nord de l'Île-des-Sœurs**  
Secteur de l'étude de la consultation publique

Le dernier kilomètre !

Transport actif

S'assurer d'avoir un nombre adéquats de stationnements de vélos

# Consultation PPU de la partie nord de l'Île-des-Sœurs

## Secteur de l'étude de la consultation publique



Carte GoogleMaps

# Consultation PPU de la partie nord de l'Île-des-Sœurs

## Secteur de l'étude de la consultation publique

Le dernier kilomètre !

Transport actif

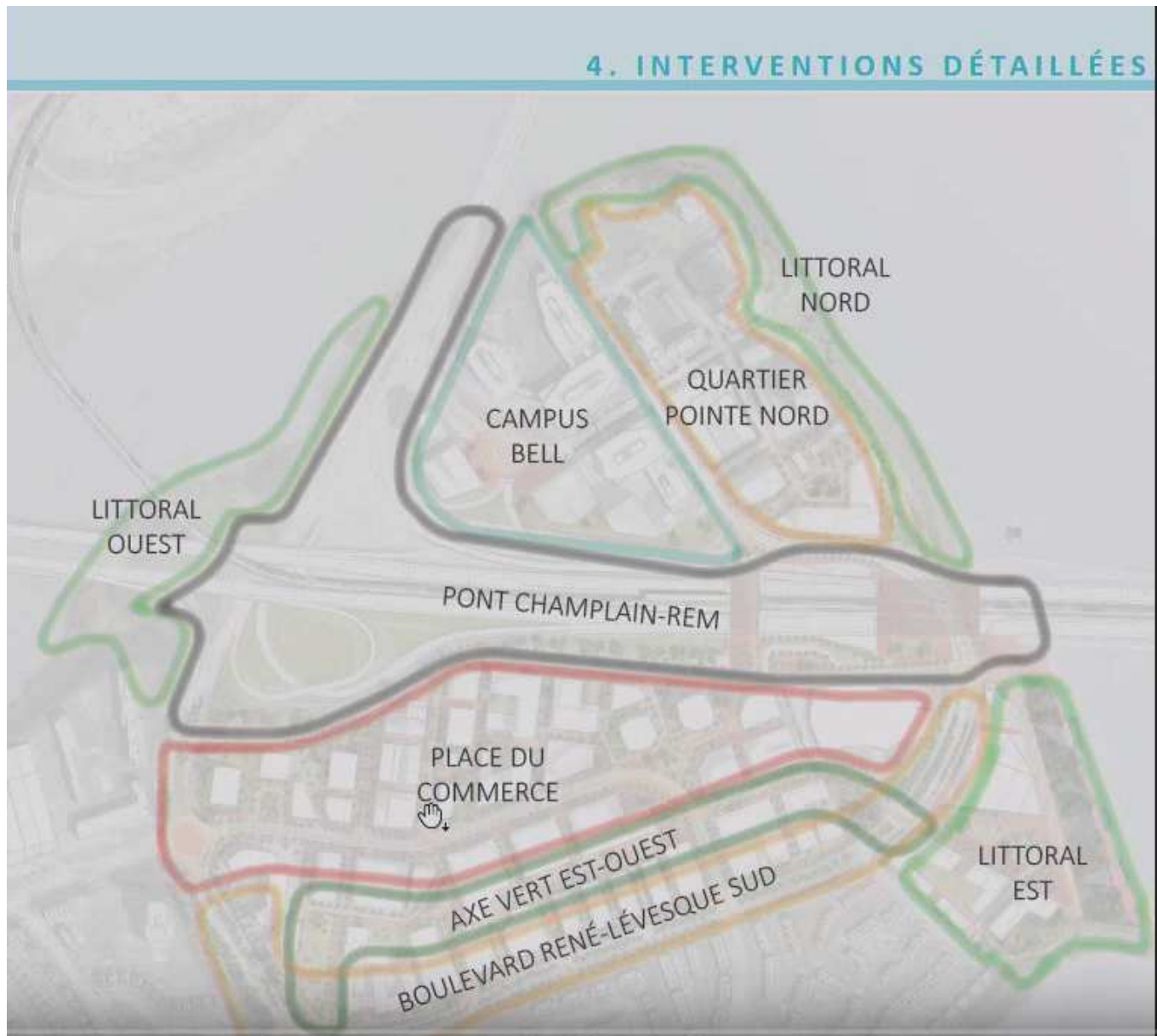
S'assurer d'avoir un nombre adéquats de stationnements de vélos

Population de l'île des Sœurs: 18 000 habitants environ



# Consultation PPU de la partie nord de l'Île-des-Sœurs

## Secteur de l'étude de la consultation publique



# Consultation PPU de la partie nord de l'Île-des-Sœurs

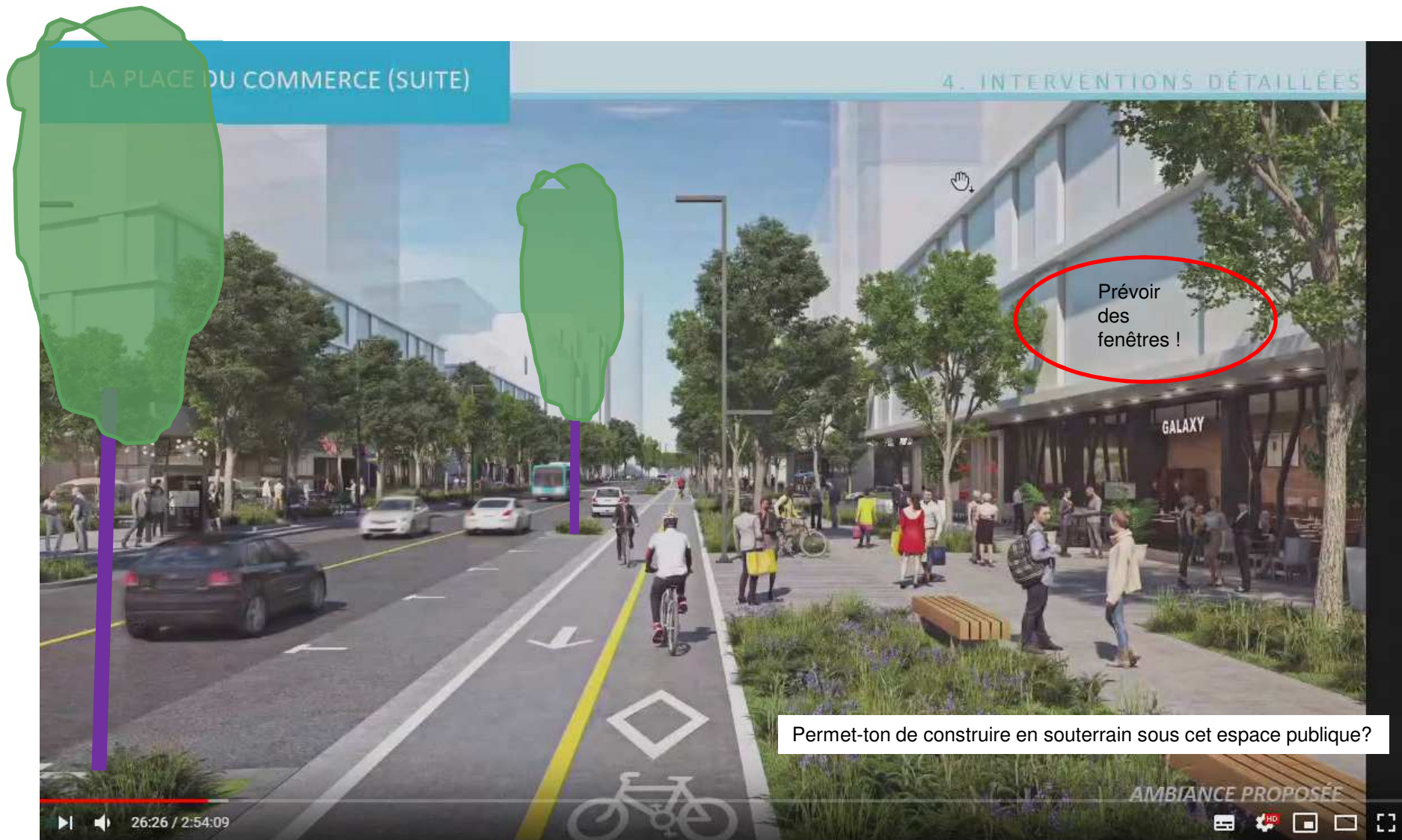
## Secteur de l'étude de la consultation publique





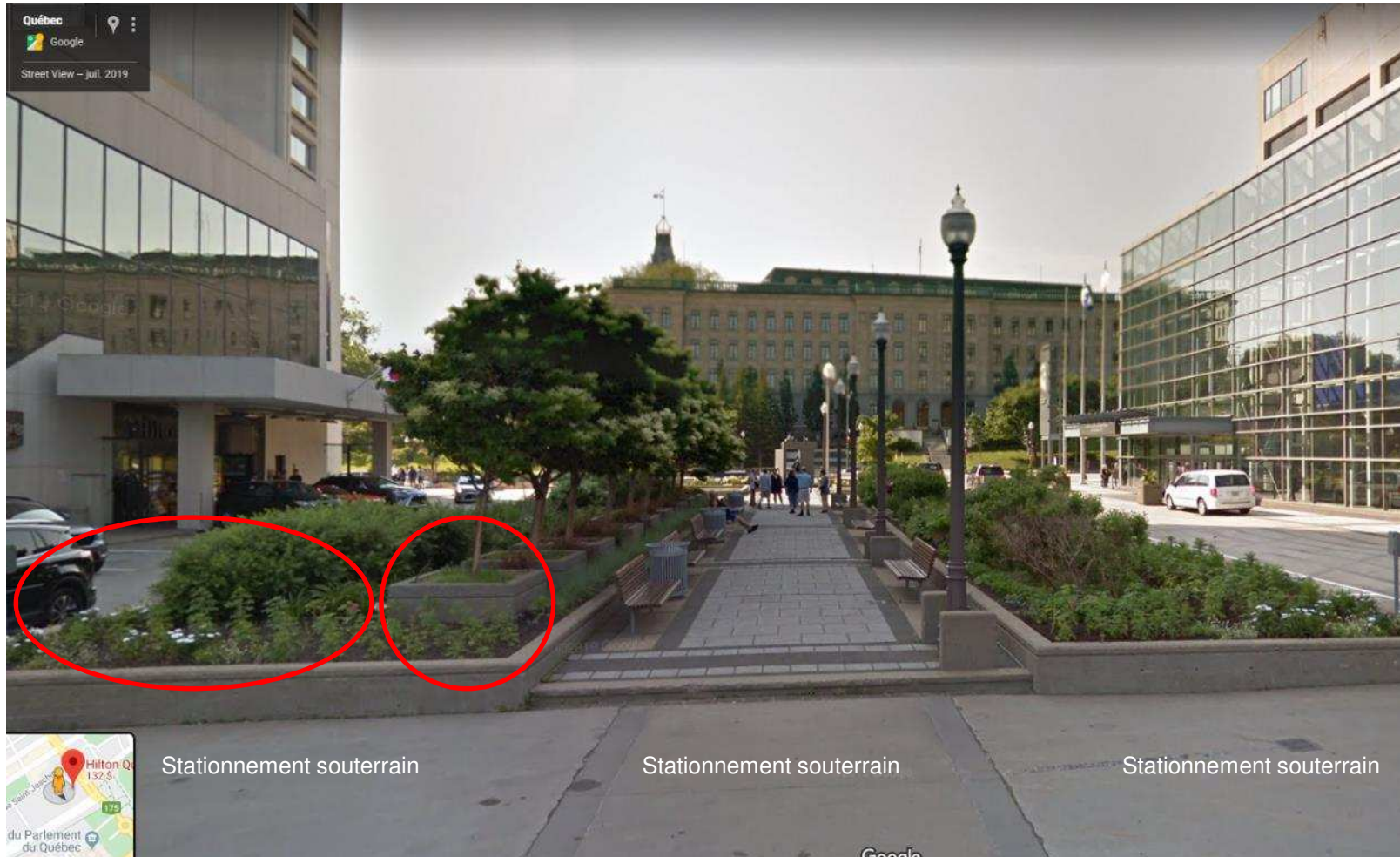
# Consultation PPU de la partie nord de l'Île-des-Sœurs

## Secteur de l'étude de la consultation publique





Arbre en pot:  
Espérance de vie: 10 ans...



## Aménagement sur toit d'un stationnement étagé et arbre en pot

### Espérance de vie

- arbre en pot: 10 ans
- buissons: Inconnu

Note: On doit changer la membrane d'étanchéité du toit aux 25 ans...

(Référence: Centre de Congrès de Québec et Esplanade de la Place Ville-Marie)

# Consultation PPU de la partie nord de l'Île-des-Sœurs

## Secteur de l'étude de la consultation publique



Photo aérienne OCPM

Concessionnaire automobiles Gravel  
Un espace vert à créer



Grand Héron  
Photo par Skeeze sur Pixabay

## Concessionnaire automobiles Gravel Un espace vert à être connecté au fleuve



**Objectifs PMAD:  
Espace verts: 17% du territoire**

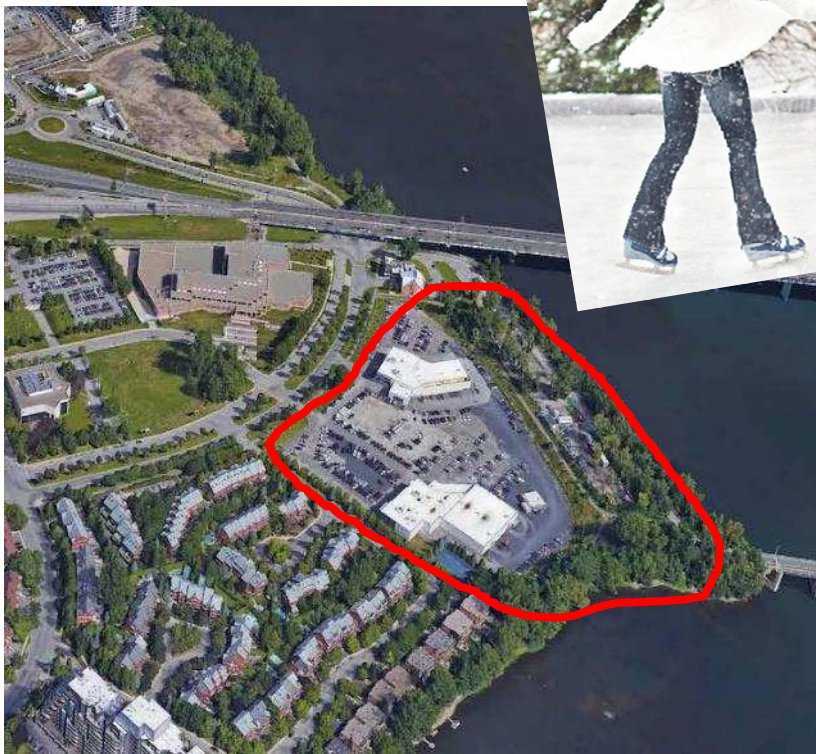
**Objectifs PMAD: Espace verts: 17% du territoire**

Nous croyons que la Ville de Montréal doit rendre accessible les rives du Saint-Laurent en aménageant des infrastructures et un parc sur le terrain du concessionnaire Gravel pour permettre aux citoyens d'être en contact avec le fleuve !

Photo aérienne OCPM

Marécage :Image par [Herbert Aust](#) de [Pixabay](#)

## Concessionnaire automobiles Gravel Un espace vert à être connecté au fleuve



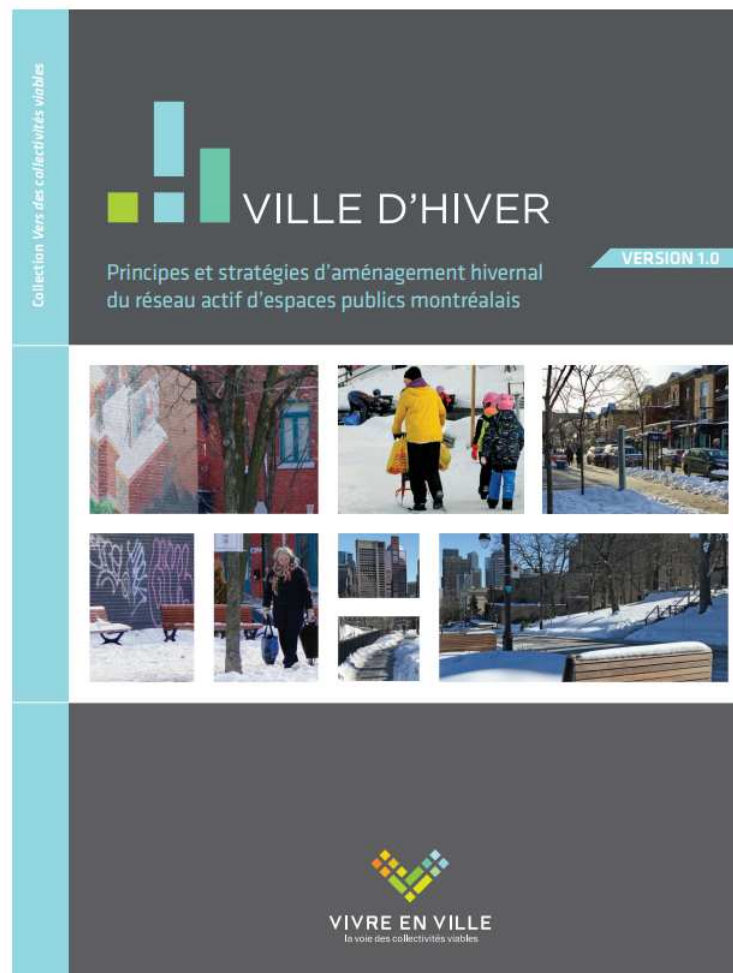
**Prévoir une place publique 4 saisons  
Équipé**  
- d'une patinoire réfrigérée  
- un chalet d'accueil

**Objectifs PMAD:  
Espace verts: 17% du territoire**

**Objectifs PMAD: Espace verts: 17% du territoire**

Nous croyons que la Ville de Montréal doit rendre accessible les rives du Saint-Laurent en aménageant des infrastructures et un parc sur le terrain du concessionnaire Gravel pour permettre aux citoyens d'être en contact avec le fleuve !

# Document recommandé pour des aménagement hivernaux

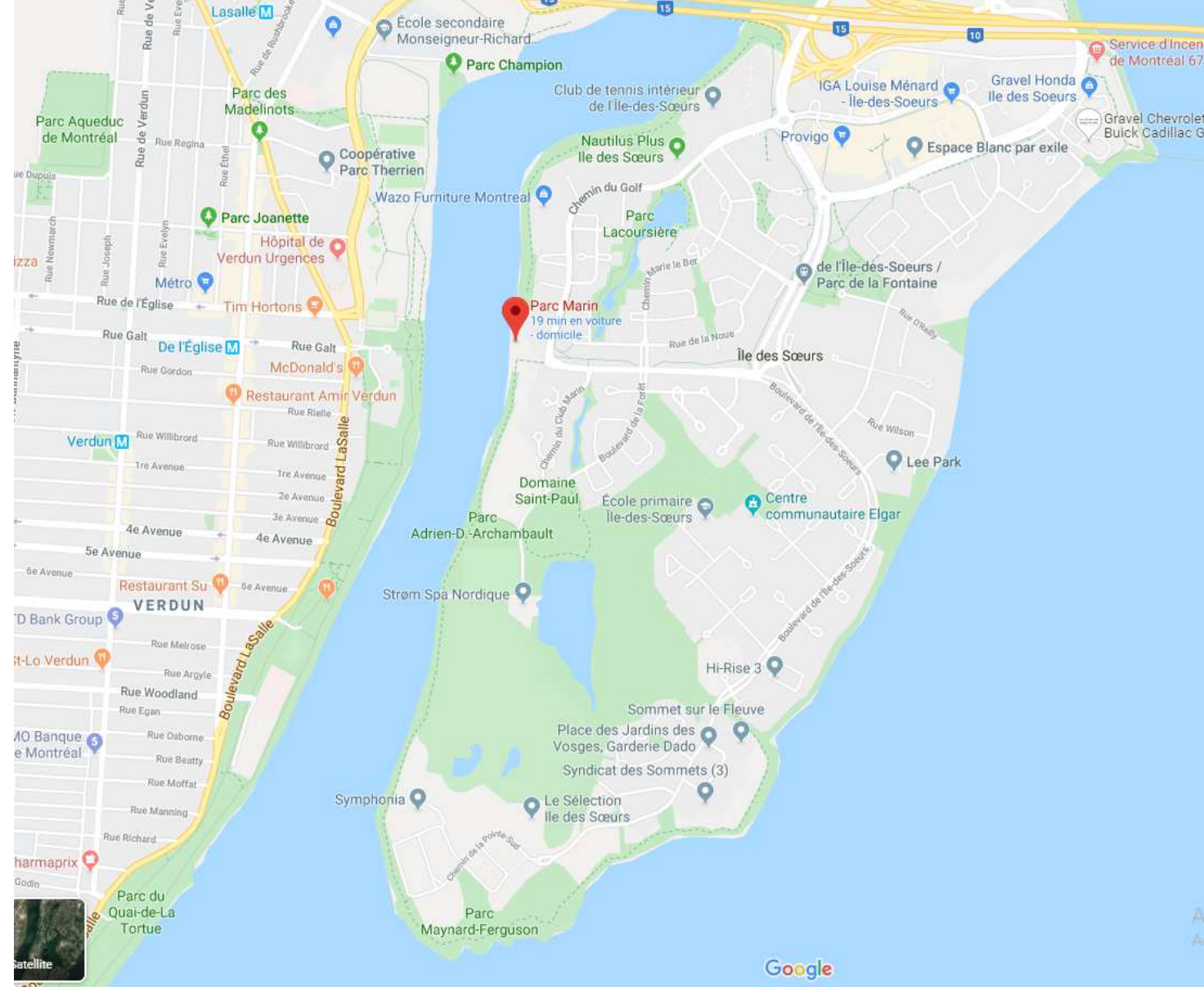


<https://vivreenville.org/media/792041/Villedhiver.pdf>



# Consultation PPU de la partie nord de l'Île-des-Sœurs

## Secteur de l'étude de la consultation publique



Carte GoogleMaps

# Consultation PPU de la partie nord de l'Île-des-Sœurs

## Secteur de l'étude de la consultation publique

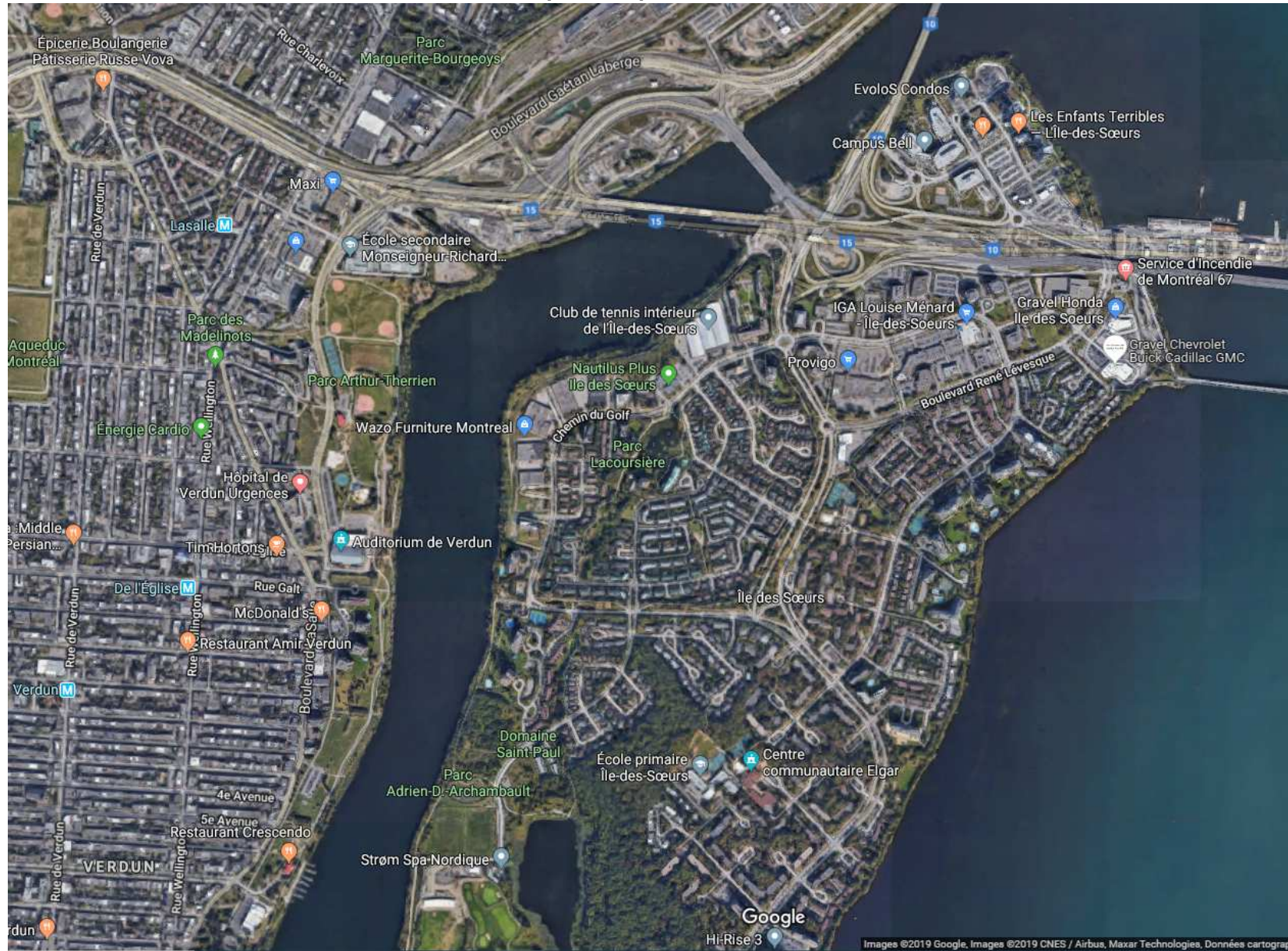
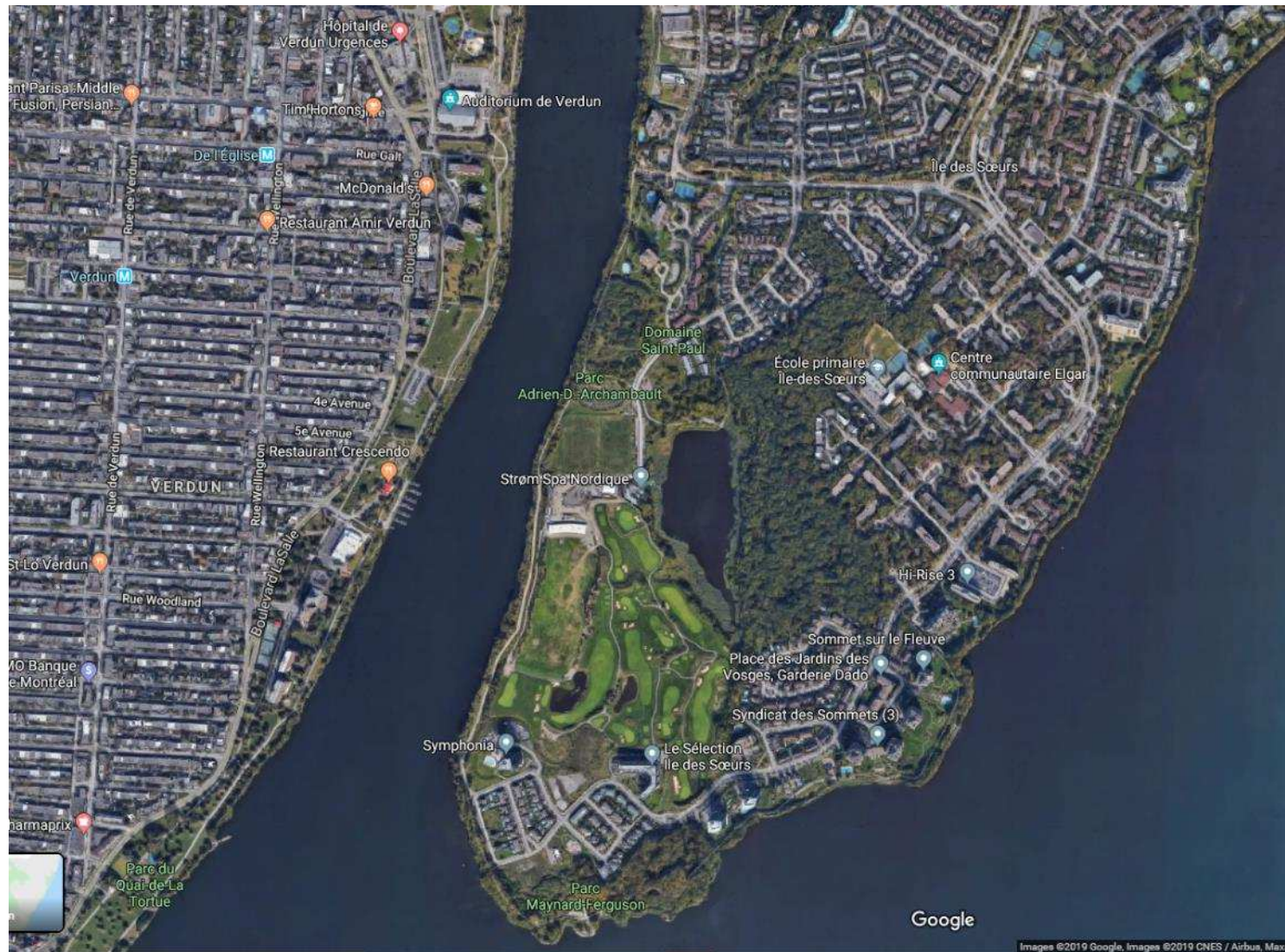


Photo aérienne GoogleMaps

# Consultation PPU de la partie nord de l'Île-des-Sœurs

## Secteur de l'étude de la consultation publique



# Bande riveraine et protection du littoral

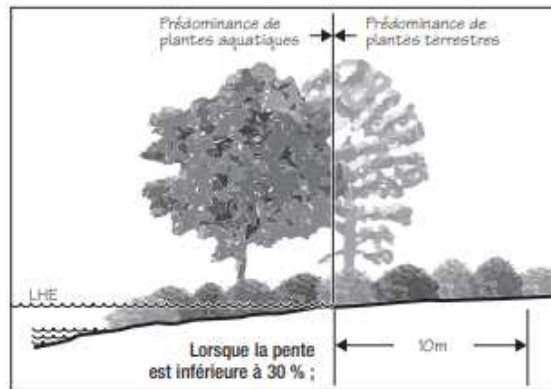


Figure 7 :  
Rive : Minimum de 10 mètres

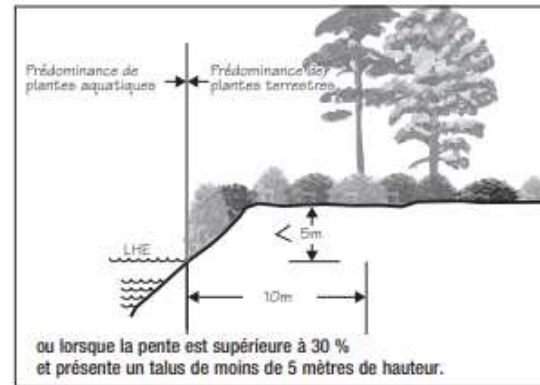


Figure 8 :  
Rive : Minimum de 10 mètres

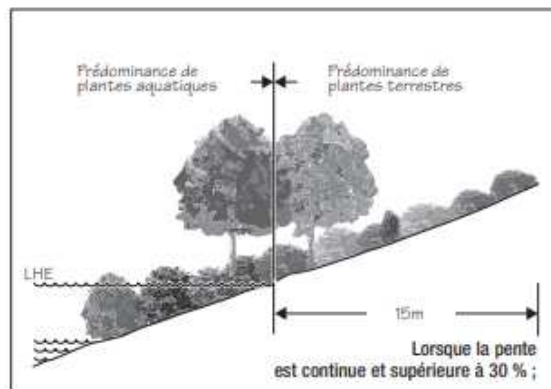


Figure 9 :  
Rive : Minimum de 15 mètres

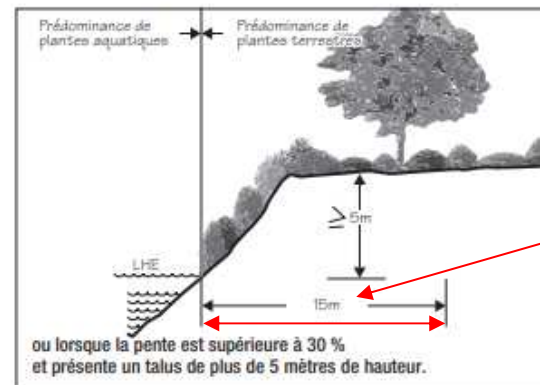


Figure 10 :  
Rive : Minimum de 15 mètres

Sur le plan environnemental, le maintien et la conservation de la couverture végétale à l'intérieur d'une bande riveraine de 10 ou 15 mètres de largeur revêtent une grande importance, en raison des rôles multiples joués par la végétation riveraine. C'est pourquoi la Politique recommande (voir point 3.1) d'assujettir à l'obtention préalable d'une autorisation de la municipalité, toutes les constructions, tous les ouvrages et tous les travaux réalisés par un particulier sur l'emplacement de sa propriété et susceptibles de détruire ou de modifier la couverture végétale de la rive.

# Favoriser le ski de fond



Photo: Le skieur urbain



Photo: Le skieur urbain

# Proposition d'élargissement du parc linéaire

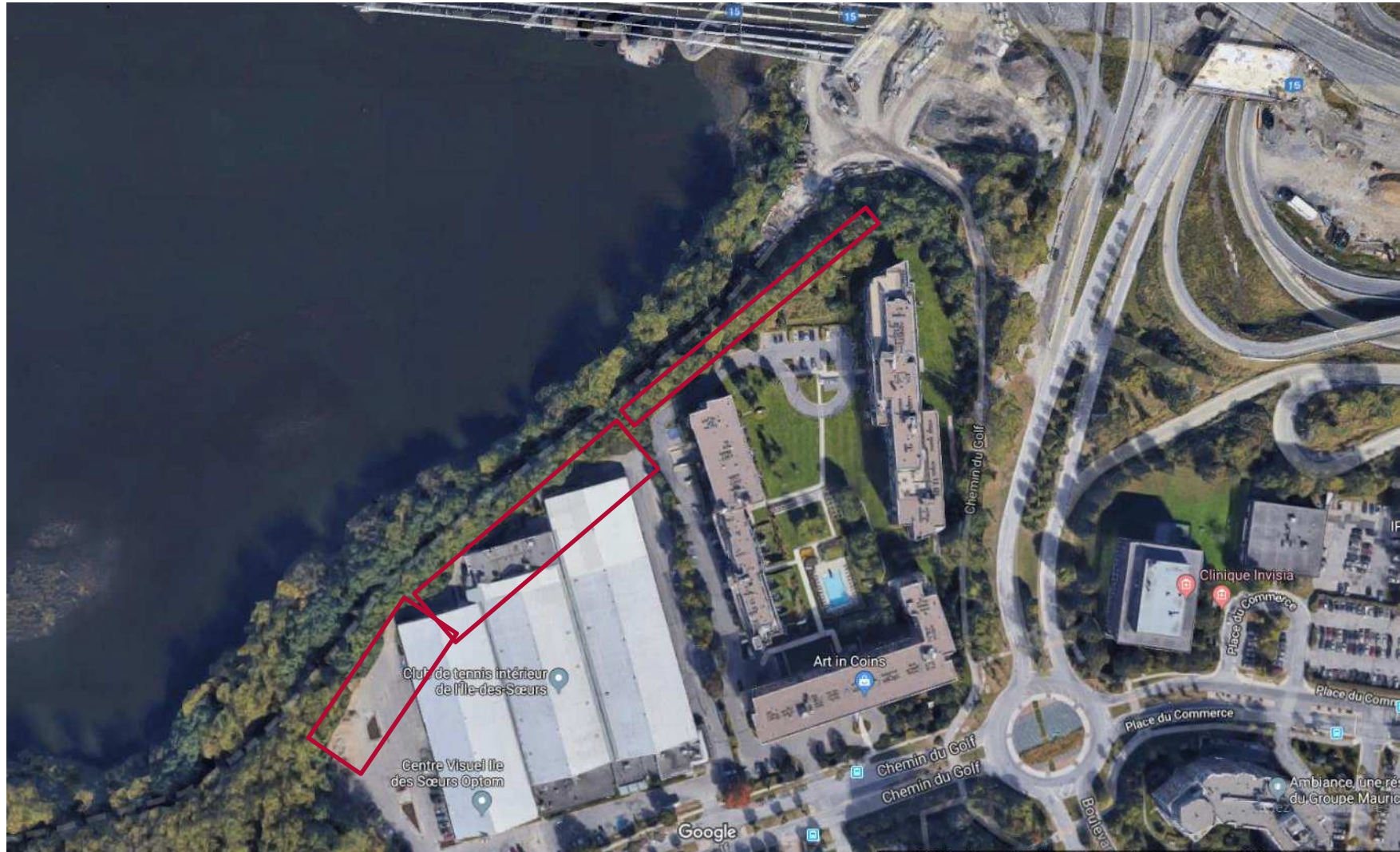


Photo aérienne GoogleMaps

# Proposition d'élargissement du parc linéaire

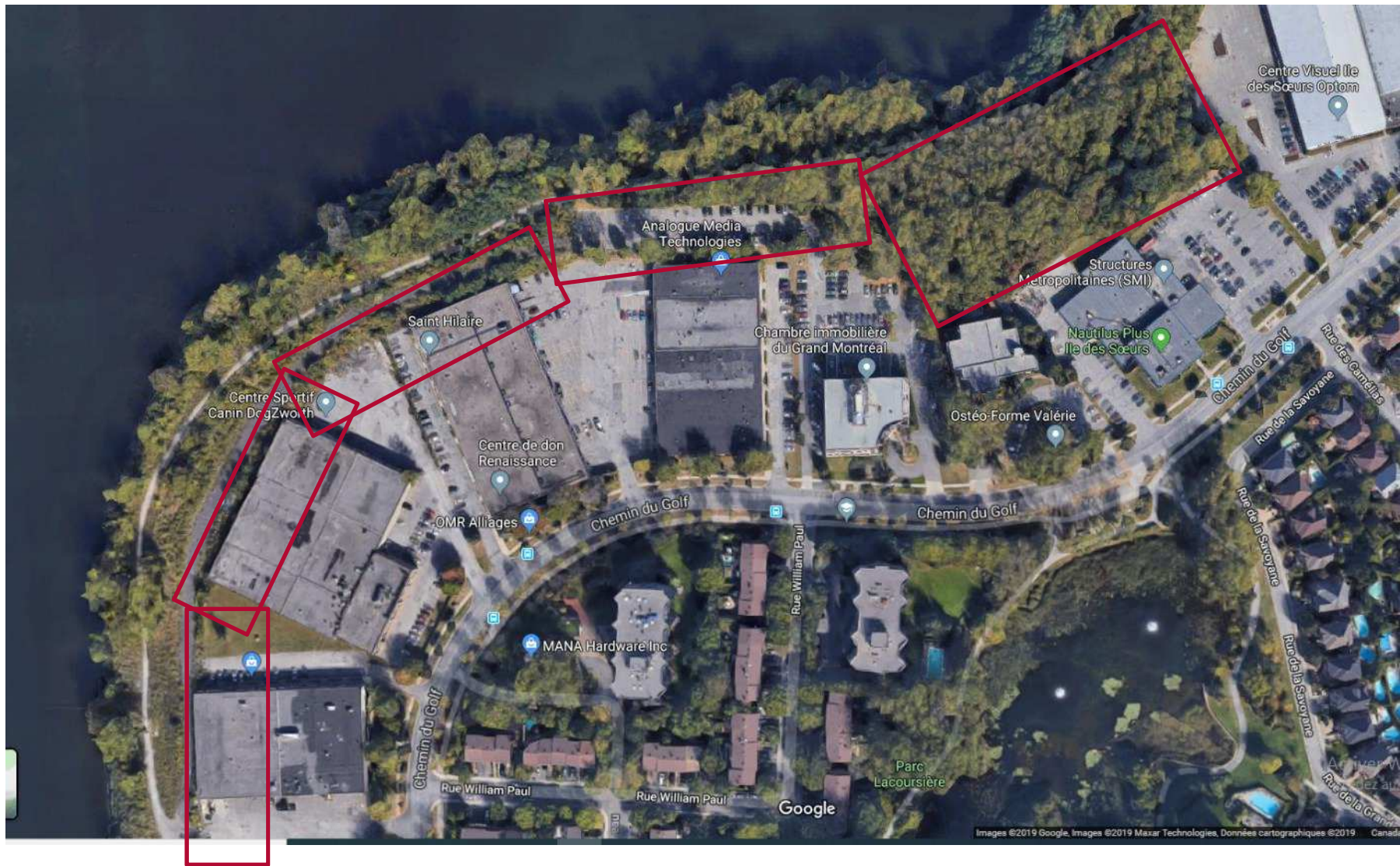


Photo aérienne GoogleMaps

# Proposition d'élargissement du parc linéaire



Photo aérienne GoogleMaps



# Proposition d'élargissement du parc linéaire

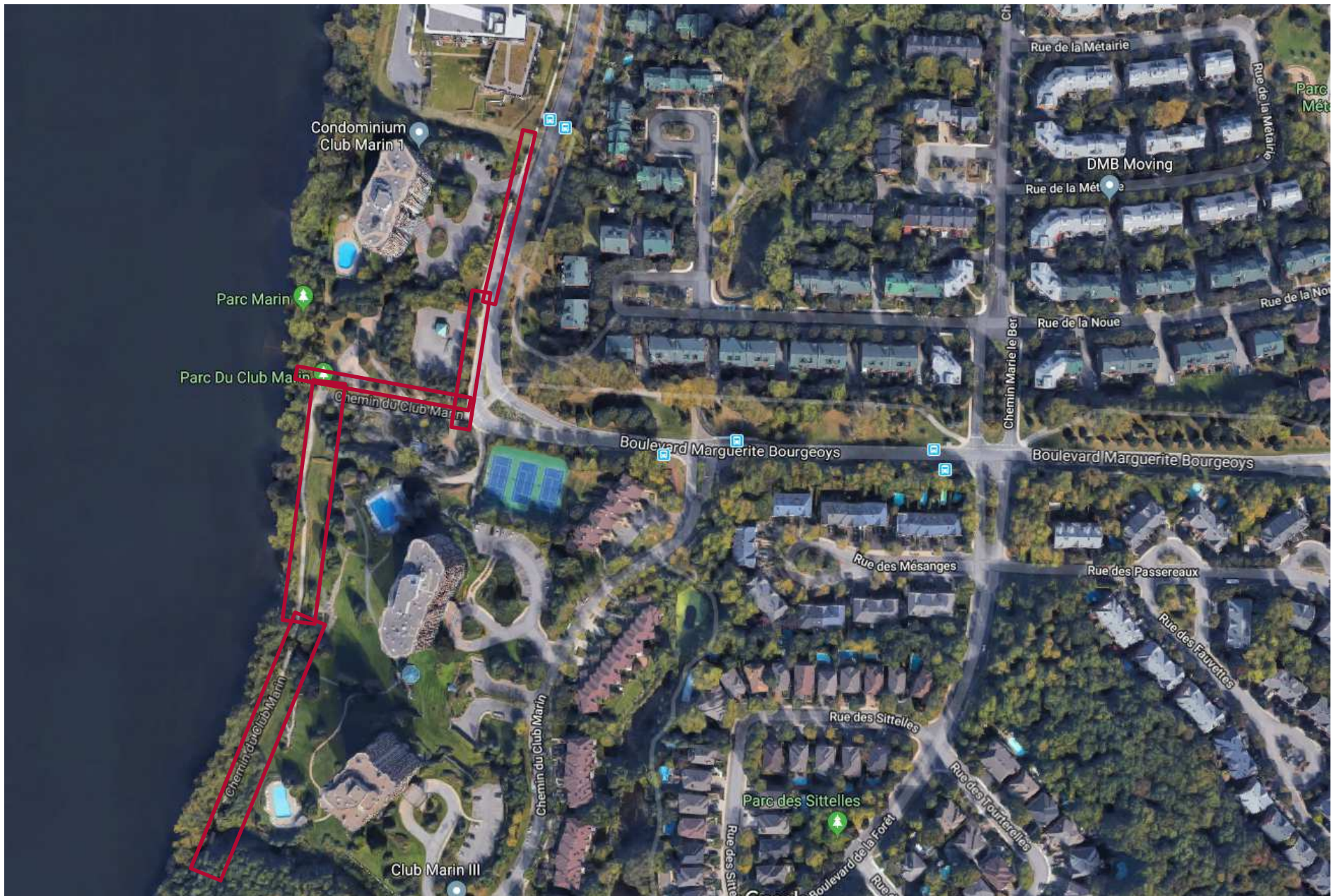


Photo aérienne GoogleMaps

# Proposition d'élargissement du parc linéaire

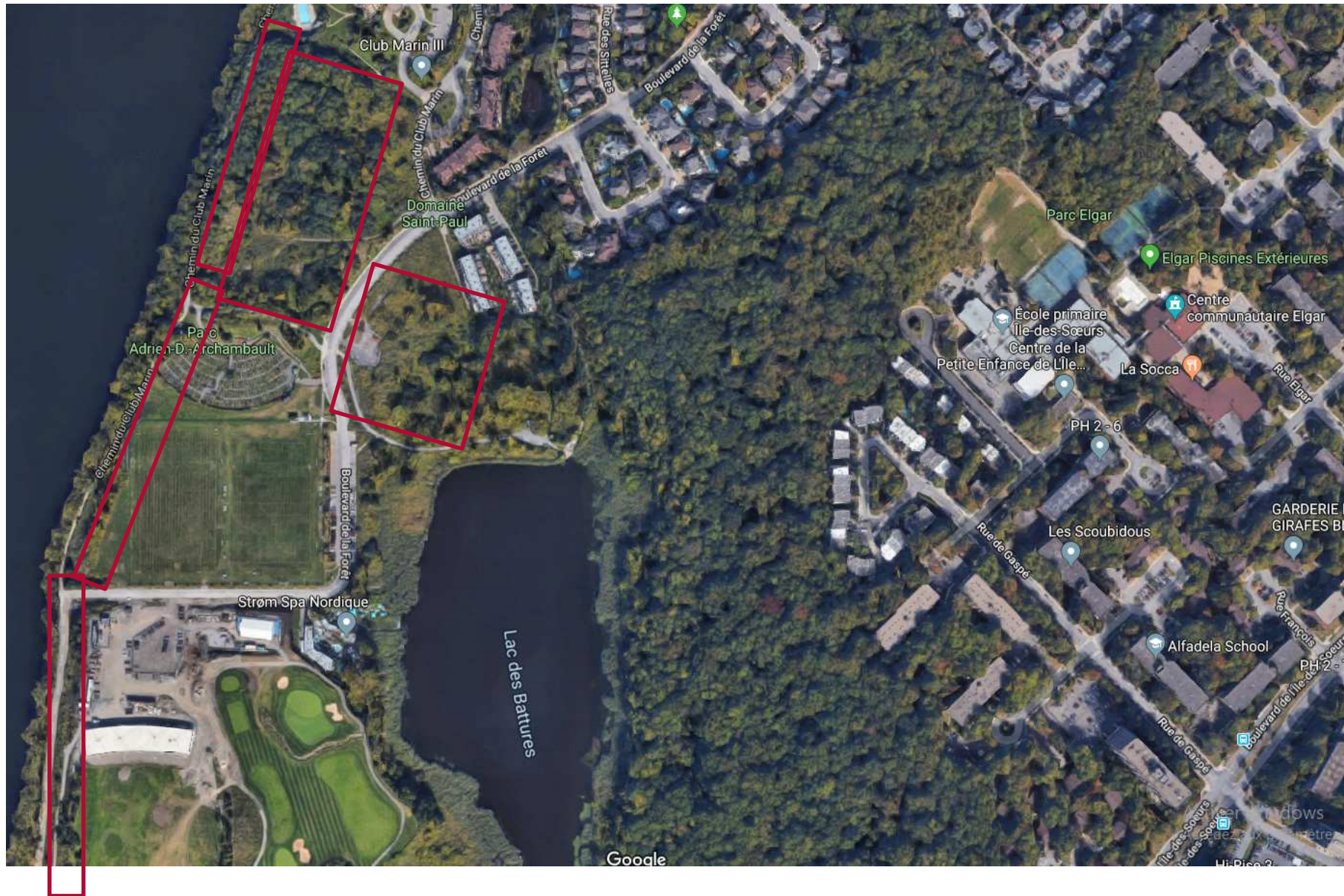


Photo aérienne GoogleMaps

# Proposition d'élargissement du parc linéaire

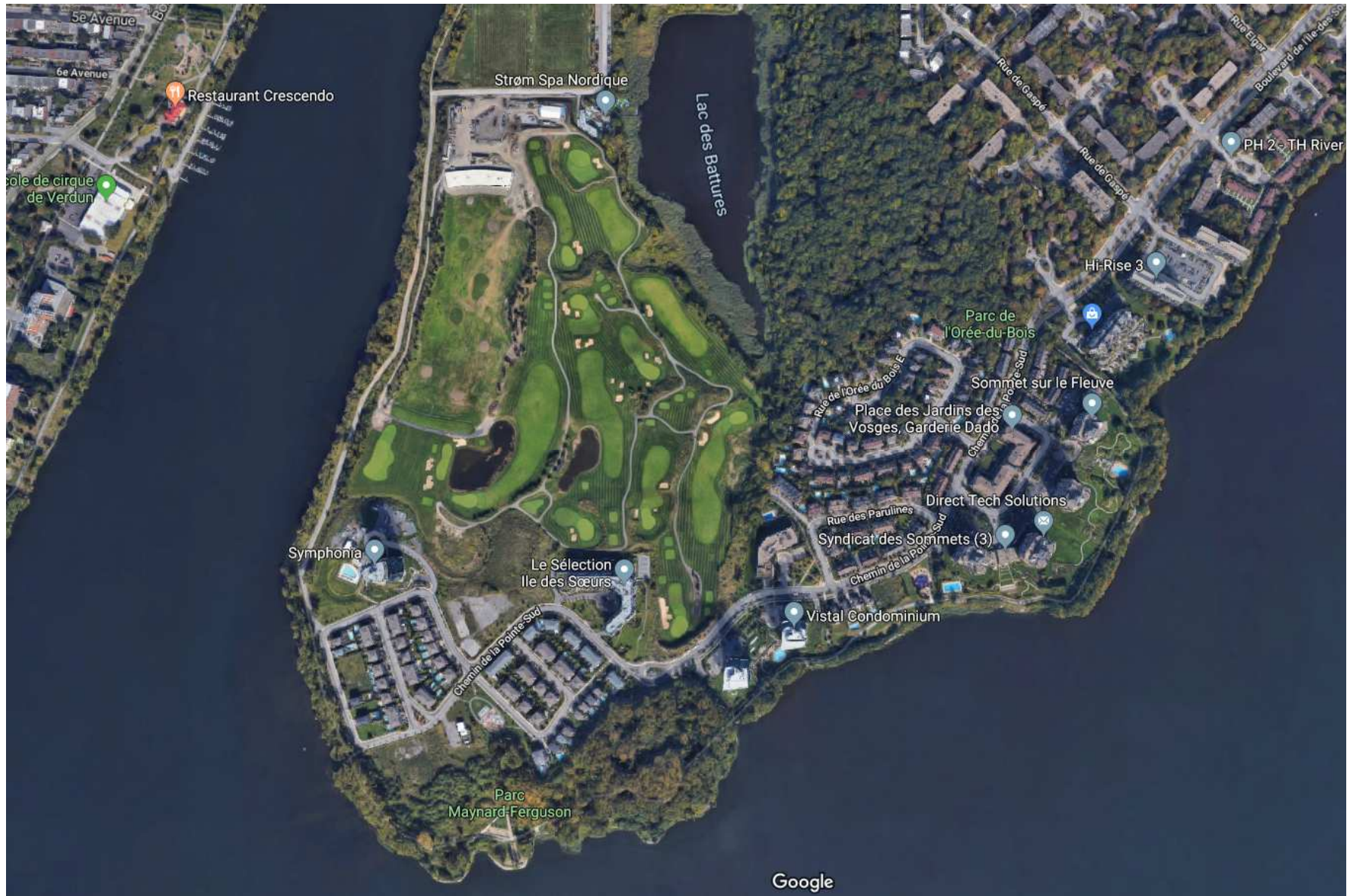


Photo aérienne GoogleMaps

# Proposition d'élargissement du parc linéaire



# Proposition d'un parc de ski de fond Mettant en valeur le pas de patin



Chalet

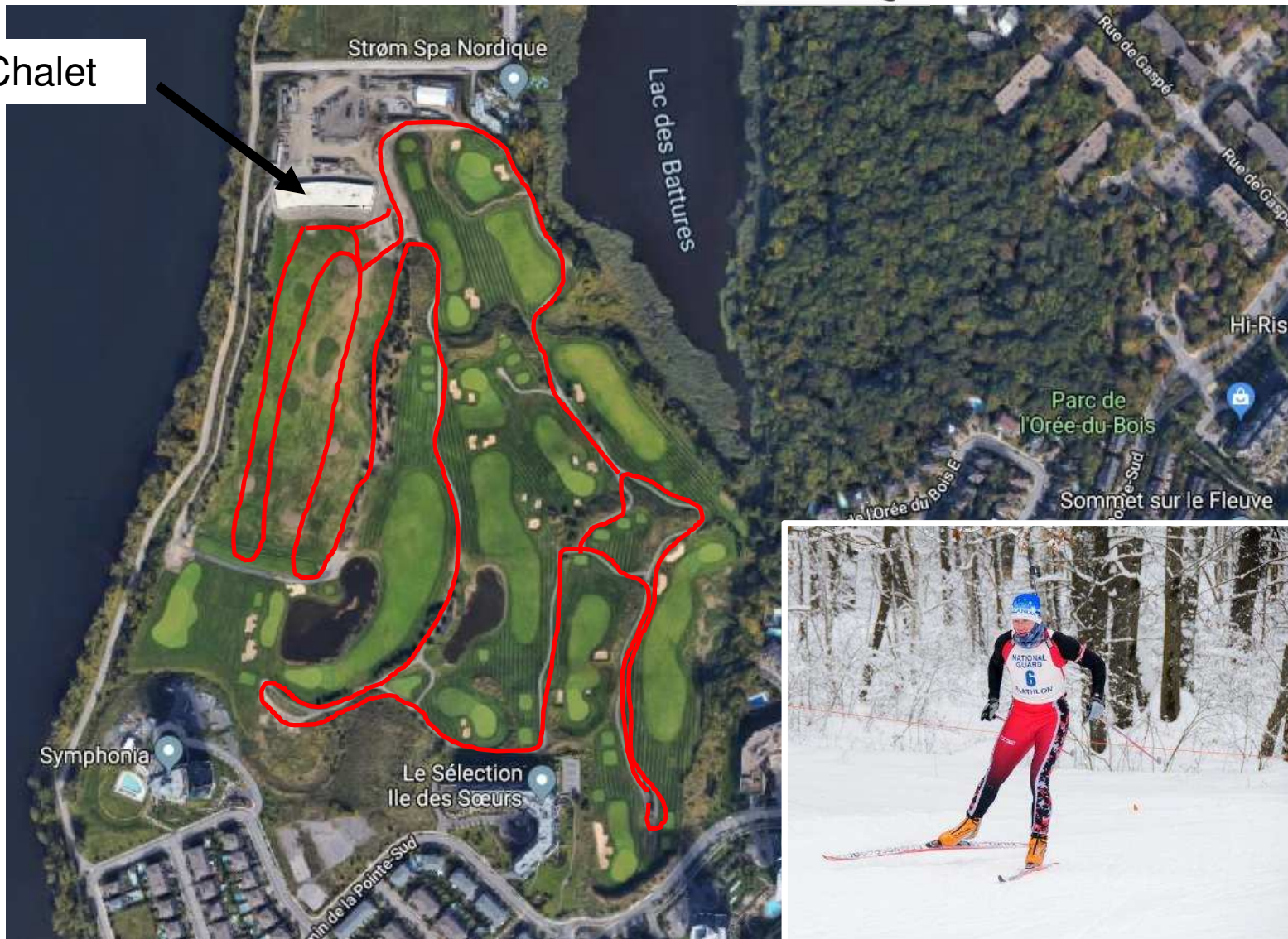


Photo aérienne GoogleMaps

Image par [skeeze](#) de [Pixabay](#)

# Favoriser le ski de fond



Photo du quai de la Pointe-du-Moulin – Spa Bota Bota  
par: Le skieur urbain

# Un parcours touristique de ski de fond à compléter

Proposition d'un réseau agrandi de pistes



Fond de carte réf. : Corporation du Pôle des rapides

- ■ ■ ■ ■ Réseau actuel de piste de ski de fond du Grand Sud-Ouest
- ■ ■ ■ ■ Agrandissement proposé du réseau de pistes de ski de fond touristique

Tracé des pistes de ski de fond et photo <http://www.skigrandsudouest.com/>



## Liste des écoles de ski sur l'île de Montréal

### Les amis de la montagne



<http://www.lemontroyal.qc.ca>

### GUEPE

Plusieurs parcs



<http://www.guepe.qc.ca/>

### Plein air interculturel

Association récréative Milton Parc  
Plusieurs parcs et parc du Mont-Royal



<http://www.pleinairinterculturel.com/>

### ÉCORÉCRÉO

Parc Jean-Drapeau



<http://www.ecorecreo.ca/fr/Accueil/>

### GO Plein air

Bois de Liesse



<http://www.gopleinair.org/cours-ski-de-fond/>

### Pente à neige

Parc Ignace Bourget – École de ski alpin et activités hivernales



<https://en.penteaneige.ca/>



## Nouveaux équipements sportifs

## Nouveaux équipements sportifs

Dans les parcs montréalais les bâtiments de parcs sont souvent conçus exclusivement pour la saison estivale.

Points observés

- Impossibilité d'une utilisation hivernale du bâtiment,
- les toilettes ne sont pas chauffées,
- absence d'eau potable,
- inexistence de locaux pour permettre aux organismes et clubs sportifs d'entreposer de l'équipement pour leurs activités hivernales

Nous recommandons que la Ville de Montréal prévoit des chalet d'accueil avec des salles chauffées, des salles de fartage et des lieux d'entreposage pour les clubs sportifs.



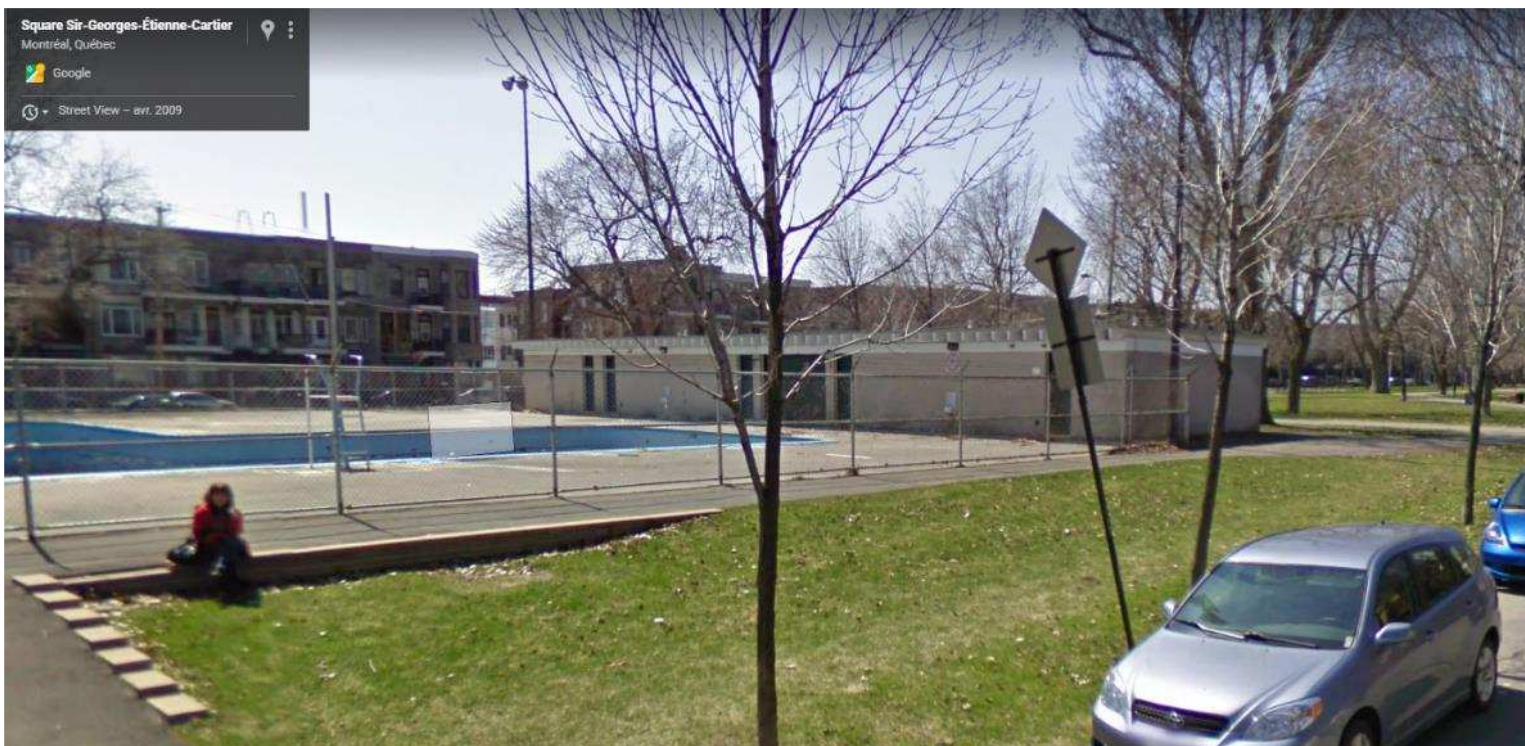
Chalet de parc non chauffée



Salle de fartage Mouski  
<http://www.pleinair-gc.com/node/85>

## Nouveaux équipements sportifs

### Exemples d'équipements sportifs pas adapté ou avec peu de prévoyance en locaux chauffés pour une utilisation sportive hivernale



Chalet de piscine - Inutilisable en hiver

# Futur école et club de ski de fond de l'île des Sœurs ?



<https://www.nordic.ca/en/projects/structures/golf-executif-montreal>

Image skieur par [skeeze](#) de [Pixabay](#)

# Événements sportifs hivernaux

# Événements sportifs hivernaux

Vasaloppet, Suède



<http://www.safesportid.com/blog/es/carreras/el-origen-de-la-vasaloppet-la-carrera-de-esqui-mas-popular-y-antigua/>

## Références sur le ski de fond

### Fédérations sportives reliés au ski de fond

Ski de fond Québec <http://www.skidefondquebec.ca/>

Triathlon Québec <http://www.triathlonquebec.org/>

Orientation Québec <http://www.orienteringquebec.ca>

### Association de ski de fond à Montréal

***Ski de fond Montréal***, Stéphane Barrette président  
[skidefondmontreal@gmail.com](mailto:skidefondmontreal@gmail.com)



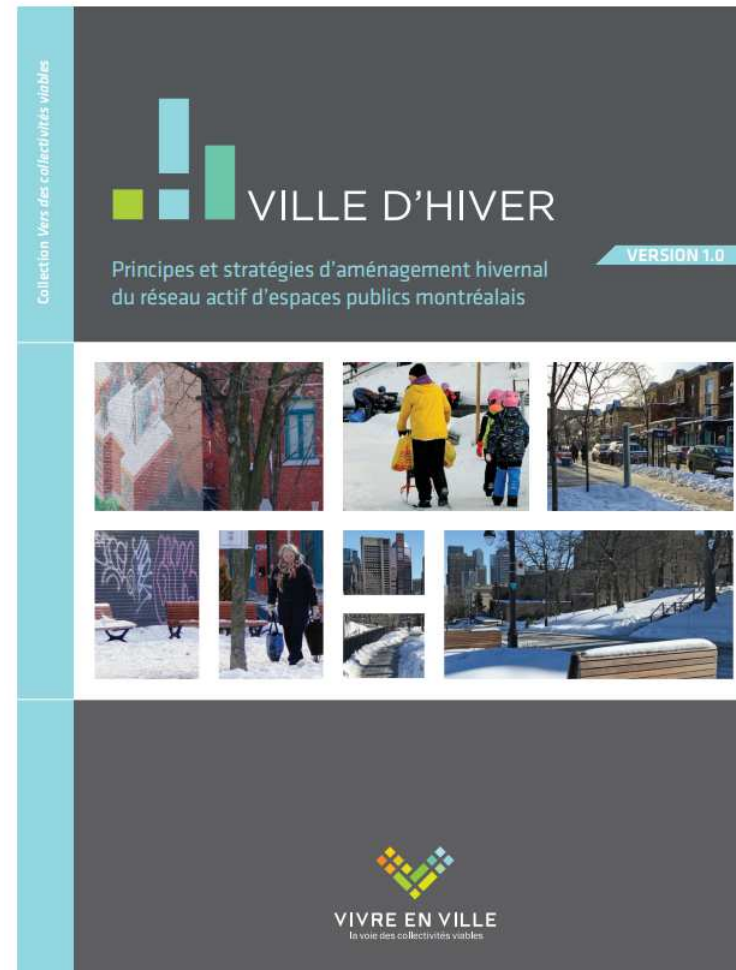
# Annexes

## Liste des annexes:

- Annexe 1 – Document recommandé pour des aménagement hivernaux
- Annexe 2 – Patinoires réfrigéré
- Annexe 3 - Exemples d'aménagement incompatibles avec des pistes de ski de fond
- Annexe 4 - Bon exemple d'aménagements d'espaces verts pour une infrastructure de ski de fond
- Annexe 5 – Photos



## Annexe 1 - Document recommandé pour des aménagement hivernaux



Mention du ski de fond aux pages suivantes: 22; 23; 27; 31; 34; 36; 51

<https://vivreenville.org/media/792041/Villedhiver.pdf>

## Annexe 2 Patinoires réfrigérées

Nombre de patinoires  
réfrigérées extérieures à  
Toronto : **52 patinoires**



<https://www.cbc.ca/news/canada/toronto/science-behind-skating-rinks-1.3947783>

## Annexe 2 Patinoires réfrigérées



Patinoire - Colonel Smith, Toronto  
<https://indie88.com/the-coolest-places-to-skaie-in-toronto/>



Journal de Montréal – Patinoire Natrel Montréal  
<https://www.journaledemontreal.com/2016/01/04/4-patinoires-a-essayer-cet-hiver>

## Annexe 3

### Exemples d'aménagement incompatibles avec des pistes de ski de fond

#### A) Projet Bassins du Nouveau Havre

Commentaires : Dans son aménagement préliminaire, le promoteur avait proposé d'excaver partiellement des superficies vertes appartenant à Parcs Canada et de remplacer la piste cyclable et le sentier piétonnier par une série de passerelles numérotées de 1 à 5. L'excavation des bassins a réduit sensiblement la largeur du parc linéaire en deux endroits. Ceci rend difficile le maintien d'une piste de ski de fond à cause de l'effet d'entonnoir qui concentre tous les usages (vélos d'hiver, piétons et skieurs) dans un espace très restreint.

Le promoteur a aménagé un "boardwalk" en remplacement des passerelles. Ces structures n'ont pas la capacité structurale requise pour recevoir une chenillette de déneigement (Bombardier) ni une dameuse pour tracer des pistes de ski de fond. La viabilité d'une piste de ski de fond est rendue marginale par l'aménagement fait par le promoteur.



## Annexe 3

### Exemples d'aménagement incompatibles avec des pistes de ski de fond

#### A) Projet Bassins du Nouveau Havre

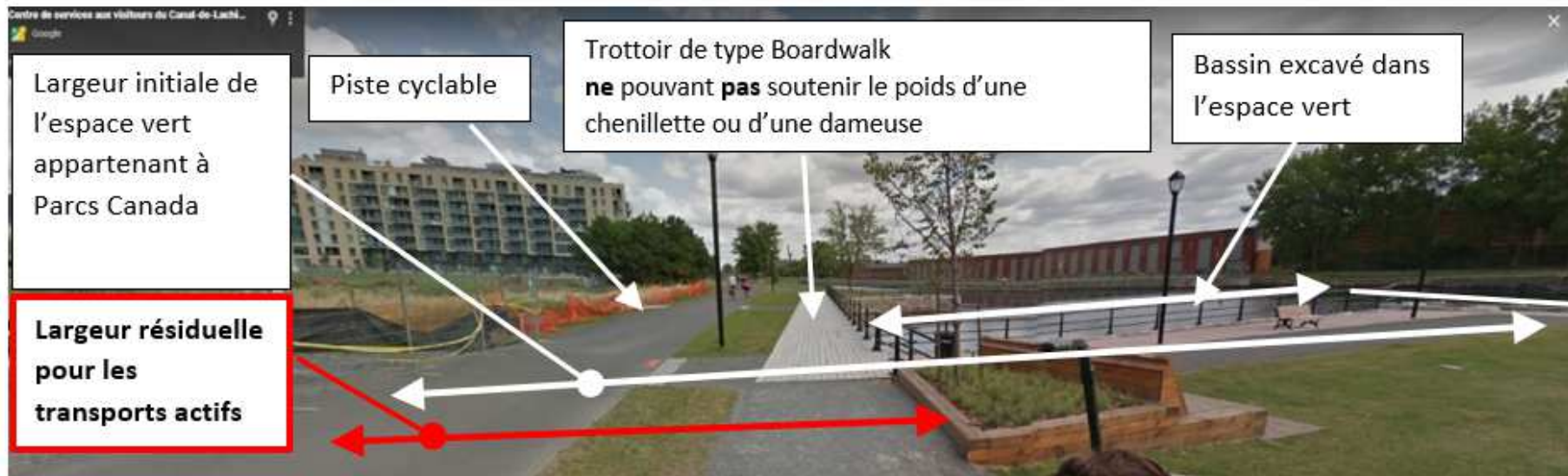


Figure - Réduction de la largeur du parc linéaire au Bassins du Nouveau Havre

Figure – Commentaires du plan directeur du projet Bassins du Nouveau Havre

par P.Marcoux 26 septembre 2019

## Annexe 3

### Exemples d'aménagement incompatibles avec des pistes de ski de fond

#### A) Projet Bassins du Nouveau Havre

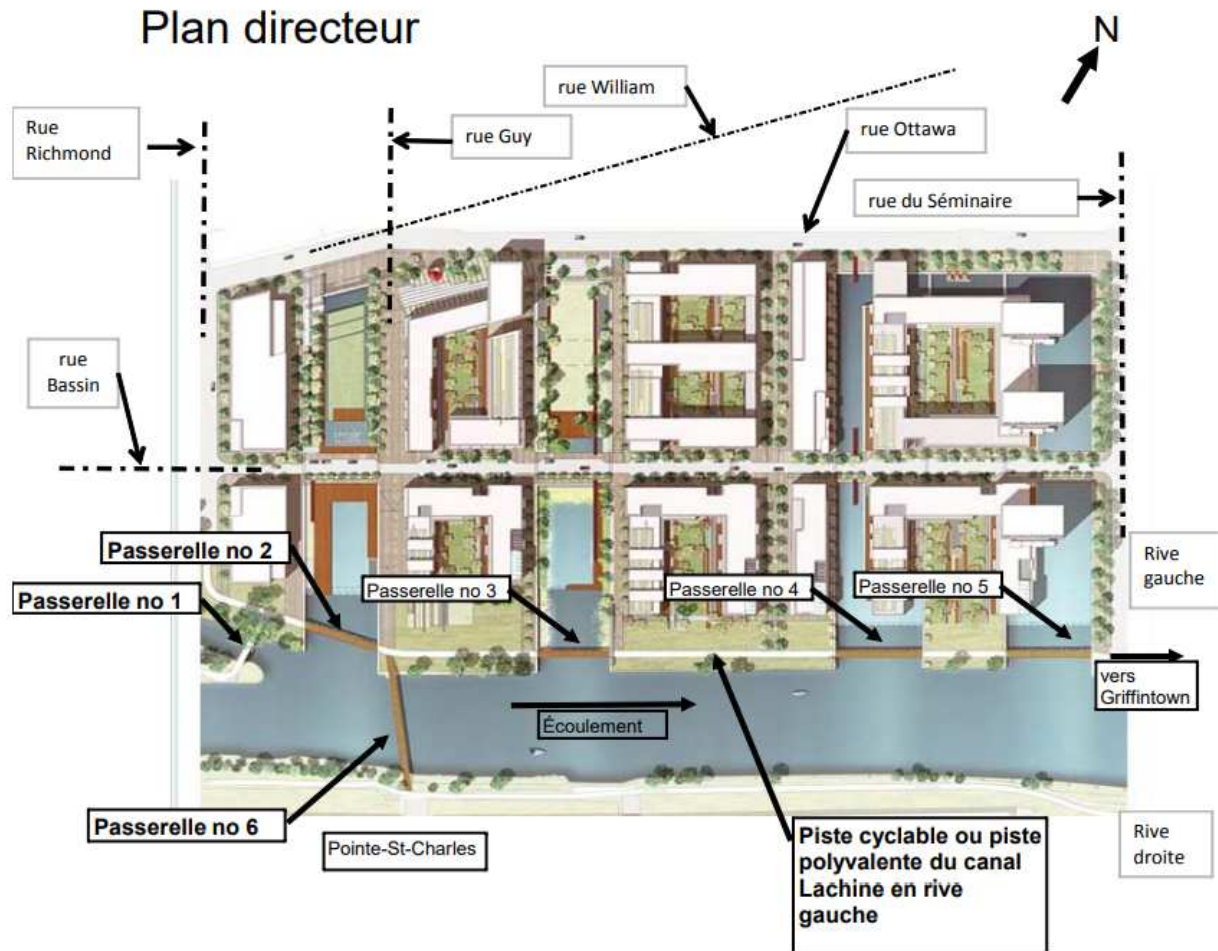


Figure – Commentaires du plan directeur du projet Bassins du Nouveau Havre

Référence – Mémoire de M. Jude Levasseur, 5 mars 2009

<http://ocpm.qc.ca/sites/ocpm.qc.ca/files/pdf/P34/9e.pdf>

## Annexe 3

### Exemples d'aménagement incompatibles avec des pistes de ski de fond

#### A) Projet Bassins du Nouveau Havre

|



Vue aérienne du projet Bassins du Nouveau Havre

Figure – Commentaires du plan directeur du projet Bassins du Nouveau Havre

Actualisé par P.Marcoux 26 septembre 2019

## Annexe 3

### Exemples d'aménagement incompatibles avec des pistes de ski de fond

#### A) Projet Bassins du Nouveau Havre



Bassin excavée dans un espace vert - Bassins du Nouveau Havre

Figure – Commentaires du plan directeur du projet Bassins du Nouveau Havre

Actualisé par P.Marcoux 26 septembre 2019



## Annexe 3

### Exemples d'aménagement incompatibles avec des pistes de ski de fond

#### A) Projet Bassins du Nouveau Havre



Usure de la surface gazonnée causé par l'étroitesse du parc linéaire  
Photo: Pierre Marcoux

## Annexe 3

### Exemples d'aménagement incompatibles avec des pistes de ski de fond B) ROOMBEK (Pays-Bas), Good Line (Australie), trottoirs et parcs à Montréal



14

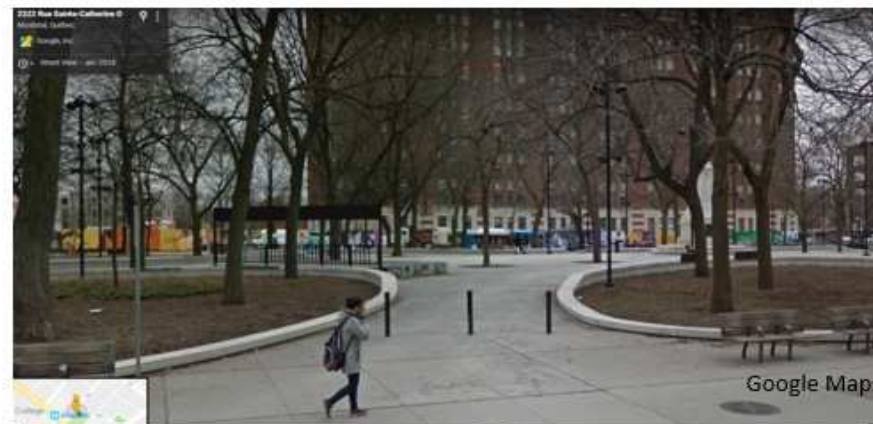
Bassin et blocs de pierres au ROOMBEK THE BROOK Enschede, Pays-Bas

[http://ocpm.qc.ca/sites/ocpm.qc.ca/files/pdf/P99/3.7\\_projets\\_pertinents\\_et\\_inspirants\\_enclume\\_ville\\_de\\_montreal\\_11oct.pdf](http://ocpm.qc.ca/sites/ocpm.qc.ca/files/pdf/P99/3.7_projets_pertinents_et_inspirants_enclume_ville_de_montreal_11oct.pdf)

Presence de bordures et de murs au  
THE GOOD LINE Sydney, Australie



Bordures autour des arbres, rue Saint-Jacques, Montréal



Bordures délimitant des plates bandes, square Cabot, Montréal

Photos d'aménagements incompatibles pour le ski de fond

## Annexe 3

### Exemples d'aménagement incompatible avec des pistes de ski de fond

#### C) Ile des Sœurs

16 décembre 2013

#### **Ouverture des pistes de ski de fond à Verdun**

À la suite de l'importante précipitation de neige reçue le week-end dernier, l'arrondissement de Verdun annonce l'ouverture de ses pistes de ski de fond tant sur la terre ferme que dans le quartier L'Île-des-Sœurs.

#### **Tracé en boucle de 5 km entre le parc Arthur-Therrien et le restaurant Crescendo**

Un tracé en boucle (...)

Si les conditions météorologiques demeurent favorables, le chalet Therrien sera ouvert, selon le même horaire, toutes les fins de semaine durant la saison hivernale.

#### **Tracé en boucle de 3 km dans le quartier de L'Île-des-Sœurs**

Dans le quartier de L'Île-des-Sœurs, un tracé en boucle de 3 km a été aménagé à partir du parc Adrien-D.-

Archambault, près du jardin communautaire, jusqu'au parc Marin.

[http://ville.montreal.qc.ca/portal/page?\\_pageid=8637%2C96339573&\\_dad=portal&\\_schema=PORTAL&id=8260&ret=%2Fpls%2Fportal%2Furl%2Fpage%2Farrond\\_ver\\_fr%2Frep\\_annonces%2Frep\\_actualites%2Fcoll\\_actualites](http://ville.montreal.qc.ca/portal/page?_pageid=8637%2C96339573&_dad=portal&_schema=PORTAL&id=8260&ret=%2Fpls%2Fportal%2Furl%2Fpage%2Farrond_ver_fr%2Frep_annonces%2Frep_actualites%2Fcoll_actualites)

5 janvier 2017 Par : Catherine Lamothe Le Magazine de l'île des Sœurs

#### **Pas de piste de ski de fond encore cette année**

**Malgré les demandes répétées des citoyens, aucune piste de ski de fond ne sera aménagée à L'Île-des-Sœurs cet hiver.**

L'arrondissement explique que, **n'ayant pas de droit de passage** sur les terrains privés, connecter un circuit de ski de fond à travers les nombreux domaines de copropriétés est extrêmement complexe. L'Île-des-Sœurs n'effectue donc plus de traçage de pistes depuis plusieurs années.

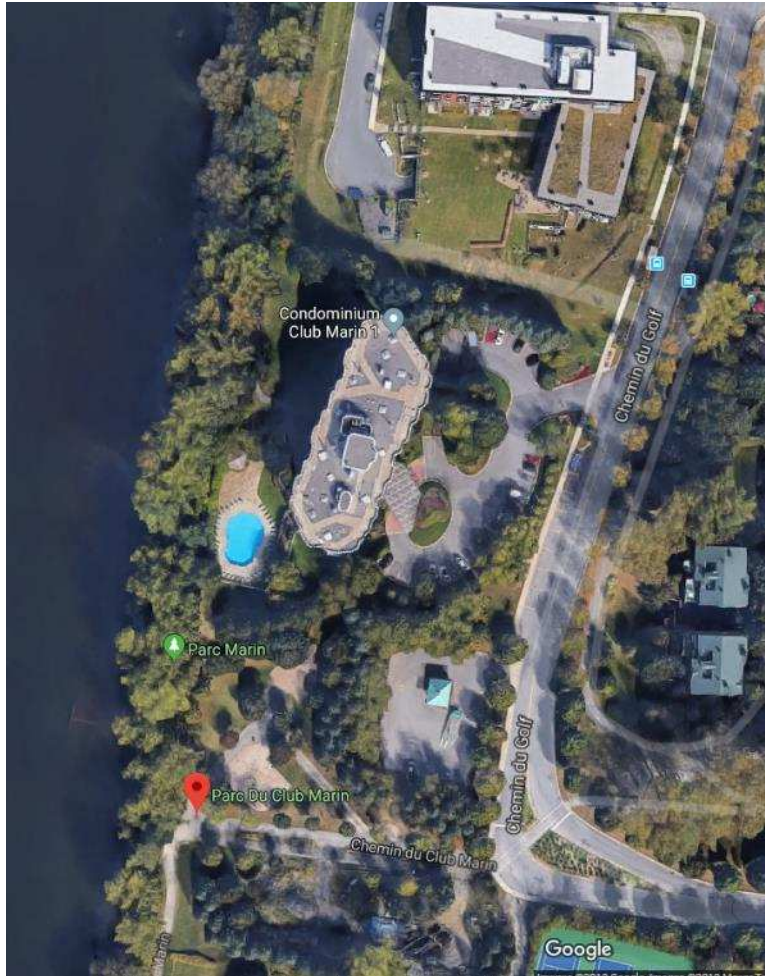
Le maire de Verdun, Jean-François Parenteau, n'exclut toutefois pas la possibilité de se pencher sur le problème et de réaménager une piste dans les années à venir. D'ici là, les citoyens peuvent utiliser les bords de l'eau, qui se prêtent naturellement à la pratique du ski de fond.

<https://journalmetro.com/local/ile-des-soeurs/communaute-ile-des-soeurs/1073000/pas-de-piste-de-ski-de-fond-encore-cette-annee/>

## Annexe 3

### Exemples d'aménagement incompatible avec des pistes de ski de fond

#### C) Ile des Sœurs



Il est constaté que le parc linéaire actuel sur l'île des Sœurs ne semble pas assez large.

En considérant la bande riveraine, un sentier pour piétons, une piste cyclable déneigée et des skieurs, il faut environ 35 m de largeur minimum à partir de la ligne des hautes eaux pour implanter une piste bidirectionnelle de ski de fond.



### Annexe 3

### Exemples d'aménagement incompatible avec des pistes de ski de fond

### C) Ile des Sœurs



Photo aérienne GoogleMaps

## Annexe 4

Bon exemple d'aménagements d'espaces verts pour une infrastructure de ski de fond

### Parc de l'Honorable-Georges-O'Reilly et la Maison Nivard-de-St-Dizier

#### Jardin pour la biodiversité à la Maison Nivard-de-St-Dizier

“ Ce projet, rappelons-le, vise à faire la promotion de l'espace naturalisé (jardin de plantes sauvages) situé derrière la Maison Nivard-de St-Dizier (face au fleuve) et pourra servir d'exemple à la population pour créer chez eux un lieu favorisant la présence des papillons monarques, d'insectes et d'oiseaux.

*Le Jardin pour la **biodiversité** à la Maison Nivard-de-St-Dizier servira de **projet-pilote pour sensibiliser la population verdunoise à l'importance de la biodiversité en ville** afin que les projets de naturalisation des espaces verts de Verdun (espaces naturels, lieux de découvertes) fassent l'objet d'**acceptabilité sociale**, (...) ”*

Extrait du site Demain Verdun

Mars 14, 2019 par [Emmanuelle Falaise](#)

<https://demainverdun.org/2019/03/14/3541/>



## Annexe 4

Bon exemple d'aménagements d'espaces verts pour une infrastructure de ski de fond

### Parc de l'Honorable-Georges-O'Reilly et la Maison Nivard-de-St-Dizier

Les raisons sont nombreuses pour militer en faveur de la biodiversité :

« (...) une nouvelle étude révèle que **plus de 40 % des espèces d'insectes du monde pourraient disparaître de la surface de la planète au cours des prochaines décennies** (...). La biodiversité donne donc plus de résilience à un écosystème. » [Journal Le Devoir, Science, 8 février 2019](#)

Extrait du site Demain Verdun

[Mars 14, 2019](#) par [Emmanuelle Falaise](#)

<https://demainverdun.org/2019/03/14/3541/>



Photo aérienne GoogleMaps

## Annexe 6 Photos



Écluse no 1 et 2 - Photo par: Le skieur urbain



## Annexe 6 Photos



Écluse no 1 et 2 - Photo par: Le skieur urbain



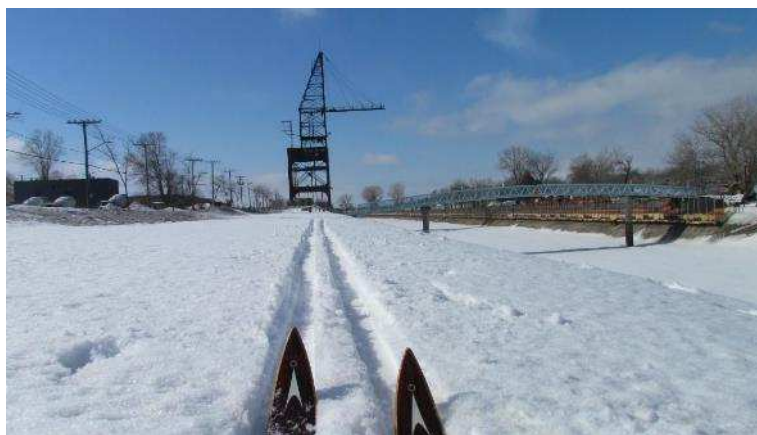
Quai de la Pointe-du-Moulin photo par: Le skieur urbain



## Annexe 6 Photos



Écluse no 1 et 2 - Photo par: Le skieur urbain



Grue Lasalle Coke – Canal Lachine



Parc Angrignon - Photo par: Ginette Gagné



Canal Lachine – Près de la rue Irwin