

MÉMOIRE

## Réimplantation du mobilier urbain d'Expo 67

**Consultation publique *secteur Bridge - Bonaventure***

Déposé à l'Office de consultation publique de Montréal

Par Jérôme Cliche

26 septembre 2019

# Table des matières

L'héritage patrimonial d'Expo 67 .....	3
De quel mobilier parle-t-on ? .....	4
Pourquoi réimplanter le mobilier d'Expo 67 ? .....	7
Le constat de la disparition .....	7
Des créateurs dans l'ombre.....	7
Une expérience à revivre.....	8
Reconnaître 50 ans de retombées artistiques et culturelles.....	8
Reconnaître le design industriel québécois du courant moderne.....	8
Un potentiel précédent au plan patrimonial.....	9
Montréal : ville UNESCO de design.....	10
Une démarche soutenue et appuyée .....	10
Les appuis officiels.....	10
Diffusion et notoriété du projet.....	11
Et la suite?.....	12
À propos de Jérôme Cliche .....	13
Médiagraphie.....	14
Table des annexes.....	16

# L'héritage patrimonial d'Expo 67

Signe éloquent de l'importance patrimoniale, notamment pour les vestiges d'Expo 67, trois secteurs d'origine (mis à part le secteur de La Ronde) font actuellement l'objet d'une désignation à titre de sites patrimoniaux par le Conseil du patrimoine de Montréal<sup>1</sup> : la Cité du Havre (secteur de valeur patrimoniale exceptionnelle); l'Île Sainte-Hélène (site patrimonial) et l'Île Notre-Dame (secteur de valeur patrimoniale exceptionnelle).

Parmi les éléments bâtis ayant faits le succès d'Expo 67, certains pavillons et infrastructures ont survécu (notamment, le pavillon des États-Unis dit la Biosphère, le Pavillon de la France et du Québec logeant maintenant le Casino de Montréal ainsi que le Pavillon de la Jamaïque).

Aussi, dans la Cité du Havre, Habitat 67, témoin exemplaire d'Expo 67 et maintenant reconnu comme icône mondiale du modernisme architectural, fut parmi les premiers bâtiments du courant moderne québécois à acquérir un classement patrimonial.

D'autres bâtiments conservés en tout ou en partie se trouvent dans la Cité du Havre et remontent à l'Expo 67, comme le pavillon de l'administration devenu l'administration portuaire de Montréal et qui a gardé jusqu'à aujourd'hui une fonction similaire. Les bâtiments qui logeaient à l'époque l'Expo-Théâtre et le pavillon du Génie créateur de l'Homme (musée d'art) sont encore présents mais employés à tout autres fins qu'à l'origine.

Parmi les autres témoins marquant du site, incluant Cité du Havre, se trouve aussi le mobilier urbain d'Expo 67; il est cependant pratiquement disparu, démoli ou dans un lamentable état d'abandon et de détérioration.

La présente proposition de réimplantation du mobilier urbain d'Expo 67 sur son site d'origine prend appui sur différentes dimensions qui seront traitées dans les pages suivantes, dont le contexte patrimonial, la reconnaissance historique et artistique de l'œuvre, la valeur d'usage dans un contexte de réaménagement ainsi que la cohérence de la proposition avec le statut de Montréal comme ville UNESCO de design.

L'actuelle consultation pour le secteur Bridge - Bonaventure est l'occasion privilégiée de matérialiser la mémoire historique et encore très vivante de l'Expo 67 : la riche programmation d'activités du 50<sup>e</sup> anniversaire d'Expo 67 et la tenue régulière de visites à Habitat 67 en sont la démonstration.

À ce titre, réimplanter le mobilier de l'Expo 67 sur son site d'origine à Cité du Havre est aussi une opportunité de constituer un legs permanent, en continuité patrimoniale des vestiges toujours présents, en plus d'honorer la mémoire de l'événement et de ses artisans.

---

<sup>1</sup> Grand répertoire du patrimoine bâti de Montréal, Ville de Montréal, 2017. → *Annexe 1*

# De quel mobilier parle-t-on ?

Le mobilier urbain pour Expo 67 a été conçu par les architectes Luis F. Villa et Frank Macioge & Assoc. Dans une brochure illustrée intitulée « Mobilier d'extérieur pour Expo 67 »<sup>2</sup>, la Compagnie canadienne de l'Exposition universelle de 1967 (CCEU) présente et décrit les différentes unités composant le mobilier urbain d'Expo 67 de la manière suivante :

« La recherche de l'unité a conduit à l'adoption d'un système modulaire des éléments d'extérieur. Des matériaux identiques et des formes géométriques simples établissent un rapport visuel et physique entre les divers éléments. Ce système est très flexible. Ses éléments peuvent être utilisés individuellement ou se grouper entre eux de diverses façons. De la sorte, on pourra résoudre le problème de l'adaptation au site sans rompre la continuité des éléments. »



**Figure 1 :** Villa, Luis F. et Frank Macioge. *Mobilier d'extérieur pour Expo 67*. Poubelle, banc et lampadaires. 1963. Montréal, Québec. Béton, bois, acier, fibre de verre et dispositif électrique. Compagnie canadienne de l'Exposition universelle de 1967. (Photos tirées de FULFORD, Robert. *Portrait de l'Expo*. Montréal, Éditions Maclean-Hunter Limitée, 1968. p.84-85.)

La CCEU décrit le concept de mobilier en soulignant le besoin d'unifier le plan d'ensemble de l'exposition. Cette recherche d'une personnalité uniforme pour l'Expo se matérialise dans quatre catégories d'équipement : du mobilier (bancs, poubelles, jardinières, fontaines, boîtes aux lettres), des services de communication (téléphones publics et d'urgence, dispositifs de sonorisation), des bâtiments secondaires (kiosques d'information et abris-ombrelles) ainsi

<sup>2</sup> Mobilier d'extérieur pour Expo 67, CCEU, 1963.

que des lampadaires. La conception de ces éléments mise sur la modularité et la souplesse de combinaison pour s'adapter aux différents lieux d'usage, formant ainsi des îlots de services sur mesure <sup>3</sup>.

La recherche d'unité formelle et expérientielle du mobilier se manifeste également sur le plan des matériaux employés (béton, bois, fibre de verre, acier), de la préséance à la couleur blanche et aux formes géométriques simples. La modularité était permise par la récurrence de formes triangulaires des socles de tous les éléments.

Pour les fins de la présente proposition de réimplantation, sont retenus, les éléments relevés par la littérature comme davantage emblématiques : lampadaires, bancs, cabines téléphoniques, jardinières, poubelles et fontaines <sup>4</sup>.

### Lampadaires

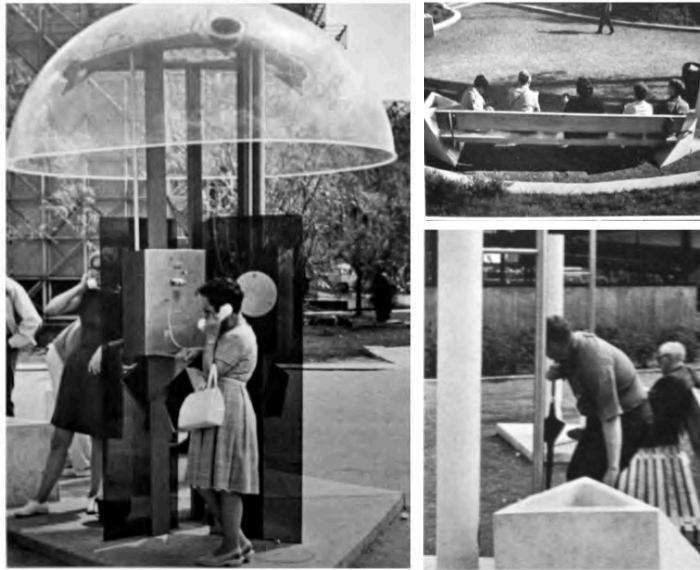
« Le groupement des éclairages est une adaptation, pour l'extérieur, du principe de l'éclairage indirect. Chaque source d'éclairage consiste en un cylindre translucide de "fiberglass", à la base, d'un poteau en acier inoxydable et d'un réflecteur en "fiberglass" installé au sommet. De l'intérieur du cylindre, un rayon lumineux de grande intensité est projeté vers le réflecteur du haut qui diffuse et disperse la lumière sur une grande étendue. La source même de la lumière étant dissimulée, les rayons éblouissants, dont sont coupables la plupart des éclairages extérieurs, se trouvent éliminés. La flexibilité du contrôle de la qualité et de la direction de la lumière est assurée par l'installation des sources à des hauteurs et à des inclinaisons différentes. Une base triangulaire facilite l'intégration des lampadaires aux autres éléments urbains avec lesquels ils peuvent se combiner d'une multitude de façons intéressantes. »

### Bancs

« Les bancs ont été conçus avec ou sans dos : leur longueur est de 6' ou 10', afin qu'ils puissent s'adapter aux conditions variables de l'emplacement. Les matériaux employés sont : le béton, pour les bases tétraédriques, des tringles de cèdre pour le siège et le dossier, de l'acier pour les plaques d'appui. »

---

<sup>3</sup> *Ibid.* Les autres éléments de mobilier extérieur décrits dans la brochure de la CCEU sont jugés moins significatifs pour la présente proposition de réimplantation : kiosques d'information, abris et ombrelles, boîtes aux lettres, téléphones d'urgence et dispositifs de sonorisation.



**Figure 2 :** Villa, Luis F. et Frank Macioge. *Mobilier d'extérieur pour Expo 67. Cabine téléphonique, banc, lampadaires et poubelle.* 1963. Montréal, Québec. Béton, bois, acier, fibre de verre et dispositif électrique. Compagnie canadienne de l'Exposition universelle de 1967. (Photos tirées de FULFORD, Robert. *Portrait de l'Expo.* Montréal, Éditions Maclean-Hunter Limitée, 1968. p.84-85.)

### Cabines téléphoniques

« La cabine téléphonique est destinée à loger trois (3) téléphones, isolés les uns des autres par des panneaux en résine acrylique de couleur. Chaque appareil est supporté indépendamment sur un socle d'acier. Les socles d'acier sont fixés au bas à la base triangulaire de béton et au haut à une plaque d'acier. Le toit est un dôme en résine acrylique ; en plus de protéger contre les intempéries, il doit contribuer à procurer une sensation d'isolement et d'intimité. L'éclairage de chaque appareil est indépendant et s'intègre à la plaque d'acier du dessus qui sert, à son tour, de point d'appui au dôme. »

### Poubelles

« La poubelle est un élément de béton, de forme triangulaire, mesurant 2 1/2' de côté x 2 1/2' de hauteur, pouvant être employé seul ou en composition d'autres éléments. »

### Jardinières

« Comme la poubelle, la jardinière est un élément triangulaire en béton, qui peut se composer avec les autres éléments. Il y aura de deux (2) grandeurs : 2 1/2' de côté x 2 1/2' de hauteur et de 5' de côté x 3' de hauteur. »

### Fontaines

« Le béton sera blanc et, comme dans tous les autres éléments du mobilier et de l'éclairage extérieur, le concept géométrique en sera le même quoique plus libre. La fontaine préfabriquée sera accessible de deux (2) côtés, mais l'un des côtés sera doté d'une marche ou plate-forme à l'usage des enfants. »

# Pourquoi réimplanter le mobilier d'Expo 67 ?

## **Le constat de la disparition**

Une étude de caractérisation patrimoniale de l'UQAM, dont le dépôt coïncide avec le 40<sup>e</sup> anniversaire de la tenue d'Expo 67, se prononce sur l'état du mobilier tel qu'observé en 2007 et sur la valeur patrimoniale des témoins matériels <sup>4</sup>.

À cette époque, l'étude témoigne qu'il existe encore en 2007 des éléments disparates de mobilier, mais plus d'îlots de mobilier complets encore existant pouvant témoigner du concept modulaire d'origine. Pour cause, ils ont été retirés progressivement suivant la fermeture de l'exposition universelle et ceux restants ont souffert d'un sérieux manque d'entretien. Le rapport conclut que le mobilier restant possède un faible état d'intégrité et d'authenticité matérielle.

Le même constat s'observe en 2019 à propos du mobilier à la lecture de la recherche documentaire préalable à l'évaluation de l'intérêt patrimonial de la Cité du Havre 5, réalisée par le Parc Jean-Drapeau.

## **Des créateurs dans l'ombre**

Le mobilier de Villa et Macioge est reconnu dès l'ouverture d'Expo 67. Toutefois, la notoriété des deux créateurs est étonnamment faible en regard des éloges mérités pour leurs créations. Même 50 ans plus tard, il est surprenant de constater que l'œuvre n'ait pas plus de visibilité, malgré une reconnaissance manifeste des professionnels et du public.

Ainsi, des objets, dont du mobilier de l'époque moderne, font leur entrée dans les musées du Québec : le Musée national des beaux-arts du Québec (MNBAQ) en possède un bon nombre. Le mobilier urbain d'Expo 67 n'y fait pas exception, signe d'une reconnaissance de la valeur artistique de l'œuvre de Villa et Macioge. Une exposition permanente consacrée au design prend place d'ailleurs depuis 2016 au MNBAQ et on y trouve un exemplaire d'un modèle de lampadaire créé pour Expo 67<sup>6</sup>. L'objet exposé ne représente qu'un seul témoin de la diversité du mobilier d'Expo et ne peut témoigner de l'expérience de modularité d'origine. De surcroît, ce dernier n'est pas fonctionnel et est en mauvais état de conservation<sup>7</sup>, tout comme celui de la collection du Centre d'histoire de Montréal<sup>8</sup>. Ces derniers vestiges encore existants constituent un pâle héritage des créations de Villa et Macioge.

---

<sup>4</sup> Legault, 2007. Étude patrimoniale sur les témoins matériels de l'Expo 67, section mobilier d'extérieur → *Annexe 3*

<sup>5</sup> Section : Parc-vestiges de l'Expo 67 aujourd'hui, p. 51-53.

<sup>6</sup> Le MNBAQ possède ce lampadaire depuis 2001, un don de la Société du Parc Jean-Drapeau, MNBAQ, 2017. → *Annexe 4*

<sup>7</sup> MNBAQ, 2016.

<sup>8</sup> Fiche descriptive, lampadaire Expo 67, Centre d'histoire de Montréal → *Annexe 5*

## **Une expérience à revivre**

Vu la grande rareté d'exemplaires restants ou d'intégrité suffisante, il ne subsiste pas d'ensembles connus de mobilier pouvant témoigner de la modularité et de l'effet harmonieux des ensembles, composés par exemple de bancs, de jardinières et de lampadaires. Ainsi, l'expérience ultime recherchée par Villa et Macioge, à la source de tant d'éloges, ne peut se vivre autrement que dans la matérialité, dans l'expérimentation sensorielle, et non seulement dans la description, l'illustration ou autre manifestation indirecte de l'œuvre. Dans les circonstances, pour rendre justice à l'œuvre d'origine il y a lieu de considérer une réédition suivi d'une réimplantation des éléments emblématiques du mobilier. La grande souplesse d'assemblage des différents éléments de mobilier permet encore une variété de possibilités de réimplantation, surtout dans le contexte du réaménagement du Parc Jean-Drapeau.

## **Reconnaitre 50 ans de retombées artistiques et culturelles**

Expo 67 est sans contredit le plus important tremplin culturel et artistique du Québec du XX<sup>e</sup> siècle, et peut-être même au-delà. Parmi l'héritage imposant légué par cet événement d'envergure, les créations de design furent significatives et devinrent le point de départ de nombreuses carrières de designers. À ce titre, le critique d'art Laurent Lamy qualifia l'Expo de ville du futur, une ville où le design s'incarnait dans les moindres détails.

Sur la scène internationale, avant même l'ouverture officielle de l'Expo, la revue britannique *Design* vanta le design exceptionnel de l'évènement. Le mobilier urbain fut également remarqué et souligné pour sa qualité. Aussi, la revue américaine *Print* consacrée au design graphique, qualifia Expo 67 de véritable « laboratoire de design ».

À l'occasion du 50<sup>e</sup> anniversaire d'Expo 67, ces constats sont encore valables. Ainsi, Paul Bourassa<sup>9</sup> souligne les éloges reçus pour l'architecture de nombreux pavillons de l'Exposition, dont quelques témoins bâtis encore présents, notamment : Habitat 67, le pavillon des États-Unis, le pavillon du Québec et celui de la France. Parmi les créations majeures, Bourassa insiste également sur le mobilier urbain de Villa et Macioge en mentionnant leur effet unificateur et leur élégance<sup>10</sup>.

## **Reconnaitre le design industriel québécois du courant moderne**

Au-delà des qualités fonctionnelles et esthétiques manifestement reconnues, le mobilier urbain d'Expo fut présenté comme une création de design industriel à potentiel de diffusion et de commercialisation à l'international. Cet objectif s'exprime clairement dans une publication de l'organisme fédéral *Design Canada* qui mise sur la diffusion des savoir-faire canadiens. L'organisme vante alors le potentiel commercial de créations très variées telles que du mobilier, des matériaux et des infrastructures employés pour Expo 67. Le volume comprend 150 créations, y compris les mobiliers urbains de Villa et Macioge<sup>11</sup>.

---

<sup>9</sup> Paul Bourassa, historien de l'art, est spécialiste des arts décoratifs et du design québécois, il a occupé diverses fonctions au MNBAQ, dont directeur des collections et de la recherche.

<sup>10</sup> Bourassa, p. 22-23.

<sup>11</sup> Le design canadien à l'Expo 67, Design Canada, 1968, ill., 1-4.



Contrairement à la création artisanale et artistique, le design industriel ne vise généralement pas la création d'une œuvre unique, mais bien le potentiel de production en série, issu d'un processus de fabrication standardisé. La définition même du design industriel renvoie à la notion de reproductibilité : « Technique particulière du dessin industriel dont l'objet est de concevoir l'apparence ou la forme attrayante d'un produit en fonction de l'usage auquel il est destiné et fabriqué en série, à prix raisonnable<sup>12</sup> ».

Le courant moderne marque les formes architecturales et artistiques du XX<sup>e</sup> siècle, notamment par leurs matériaux nouveaux, leur géométrisme et leur pureté formelle. Le mobilier extérieur d'Expo 67 n'y fait pas exception : il incarne les particularités du courant moderne en exploitant la pureté et la simplicité des formes, la référence à quelques éléments géométriques, la blancheur, l'usage de matériaux novateurs tels que la fibre de verre, l'acrylique, le béton et l'acier.

### **Un potentiel précédent au plan patrimonial**

Le design industriel du Québec est actuellement sous-représenté quant à sa reconnaissance patrimoniale. En effet, le registre du patrimoine culturel du Québec<sup>13</sup> n'offre pas ou peu de témoins du design industriel du courant moderne, malgré le riche potentiel. À ce titre, des ouvrages spécialisés couvrant le design québécois<sup>14</sup> soulignent l'apport exemplaire de designers du XX<sup>e</sup> siècle tels que Robert Blatter, Julien Hébert, Jacques Guillon, François Dallegret et bien évidemment Villa et Macioge pour le mobilier urbain d'Expo 67. Malgré cette reconnaissance, aucune œuvre de ces créateurs n'est inscrite au registre du patrimoine québécois.

Le cas du mobilier urbain, conçu spécialement et spécifiquement pour l'Exposition universelle et internationale de Montréal de 1967, apporte ainsi une nuance particulière, car celui-ci est pratiquement disparu et les items de mobilier encore existants sont plutôt détériorés. Ce constat évacue donc la possibilité d'une authenticité matérielle dans une démarche patrimoniale conventionnelle. Or, la discipline du design industriel, inhérente à la création de mobilier, survient comme opportunité de reconnaissance patrimoniale, en vue de considérer l'authenticité qui s'incarnerait dans une démarche de réédition des mobiliers.

Une réédition, dans un contexte patrimonial, selon les spécifications d'origine, maintiendrait donc l'intention du designer, une combinaison légitime d'authenticité conceptuelle et matérielle.

Une reconnaissance patrimoniale et une réimplantation et du mobilier urbain d'Expo 67 à dans la Cité du Havre constitueraient un précédent à forte opportunité d'ouverture pour des cas similaires : ce serait une entrée emblématique du design industriel québécois du XX<sup>e</sup> siècle au chapitre patrimonial.

---

<sup>12</sup> OQLF, 2000.

<sup>13</sup> Le registre du patrimoine culturel du Québec est inclus dans le Répertoire du patrimoine culturel du Québec.

<sup>14</sup> Notamment : Bourassa, 2016 ; Choko, 2003 et Racine, 2016.

## **Montréal : ville UNESCO de design**

La ville de Montréal, parmi une trentaine d'autres dans le monde, détient depuis 2006 le titre prestigieux de ville UNESCO de design. Cette reconnaissance n'est pas étrangère au foisonnement créatif qu'a apporté Expo 67 et qui continue de rejaillir sur les créations actuelles.

Découlant de cette reconnaissance internationale, Design Montréal fut créé en vue de maintenir et de développer les créations design.

Ainsi, la présente proposition rejoint directement les rôles (sensibiliser, accompagner, outiller, former, mettre en œuvre) et les stratégies de Design Montréal (reconnaître, acheter, faire travailler, innover, tester, promouvoir et échanger).

En dialogue avec son passé, Montréal viendrait confirmer et commémorer sa riche histoire créatrice en faisant revivre le succès qu'a été et est encore le mobilier urbain d'Expo 67. Un rendez-vous avec l'histoire et un témoignage de l'excellence du design d'hier et d'aujourd'hui.

## Une démarche soutenue et appuyée

### **Les appuis officiels**

La proposition de réédition et de classement patrimonial du mobilier urbain d'Expo 67 fait l'objet de nombreux appuis officiels, aussi portés à l'attention du ministère de la Culture et des Communications :

#### **Association des designers industriels du Québec (ADIQ)**

<https://adiq.qc.ca/domaine-du-design-industriel/>

#### **Fédération Histoire Québec**

[www.histoirequebec.qc.ca](http://www.histoirequebec.qc.ca)

#### **Intervalles – Espace Patrimoine**

[www.intervallespatrimoine.com](http://www.intervallespatrimoine.com)

#### **Michel Bonnette, Héritage Québec**

[www.linkedin.com/in/michelbonnette090547/](http://www.linkedin.com/in/michelbonnette090547/)

**Martin Racine**, professeur et directeur du programme d'études supérieures au Département de design et d'arts numériques, Université Concordia

[www.ledevoir.com/opinion/idees/507228/julien-hebert-ce-fabuleux-defricheur-du-design](http://www.ledevoir.com/opinion/idees/507228/julien-hebert-ce-fabuleux-defricheur-du-design)

**Maurice Cloutier**, directeur de l'École de design, UQÀM

<https://design.uqam.ca/professeur/maurice-cloutier/>

**Pauline Curien**, Hautes Études internationales, Université Laval

[www.hei.ulaval.ca/une-exposition-universelle-serait-elle-encore-possible-aujourd%27hui-reponses-de-pauline-curien](http://www.hei.ulaval.ca/une-exposition-universelle-serait-elle-encore-possible-aujourd%27hui-reponses-de-pauline-curien)

**Roger La Roche**, historien de l'Expo 67

<https://ville.montreal.qc.ca/memoiresdesmontrealais/roger-la-roche>

**Sophie Mankowski**, architecte, Portrait Sonore

[www.linkedin.com/in/sophiemankowskiportraitsonore/?ppe=1](http://www.linkedin.com/in/sophiemankowskiportraitsonore/?ppe=1)

## **Diffusion et notoriété du projet**

La proposition a fait l'objet de conférences dans le cadre de trois événements en 2017 et 2018 :

**Sommet mondial du design**, 19 oct. 2017, Montréal.

[https://worlddesignsummit.com/wp-content/uploads/2017/10/Programmation\\_finale\\_FR.pdf](https://worlddesignsummit.com/wp-content/uploads/2017/10/Programmation_finale_FR.pdf)

**12e Rencontre internationale des jeunes chercheurs en patrimoine**,

28 sept. 2017, CELAT, UQAM, Montréal.

[www.celat.ulaval.ca/12eme-rencontre-internationale-des-jeunes-chercheurs-en-patrimoine-uqam-27-29-septembre-2017/](http://www.celat.ulaval.ca/12eme-rencontre-internationale-des-jeunes-chercheurs-en-patrimoine-uqam-27-29-septembre-2017/)

**Patrimoines et patrimonialisation décomplexés**, IPAC, 29 mars 2018, Université Laval, Québec.

[www.ipac.ulaval.ca/recherche/colloques/2017-patrimoines-decomplexe/](http://www.ipac.ulaval.ca/recherche/colloques/2017-patrimoines-decomplexe/)

*16<sup>e</sup> conférence de Docomomo international*, 2020, Tokyo (proposition à l'étude).

La démarche profite également d'une visibilité en ligne, notamment :

**Mobilier d'extérieur d'Expo 67** – page Facebook (174 abonnés)

[www.facebook.com/mobilier67](https://www.facebook.com/mobilier67)

**L'Expo 67 : quel héritage?** – article Intramuros, 7 novembre 2017.

<https://intramuros.fr/design/news/l-expo-67-quel-heritage/>

**Mémoire « Réimplantation du mobilier urbain d'Expo 67 » par Jérôme Cliche** – article Collectif, 28 septembre 2018.

<http://collectif.net/56144-2/>

## Et la suite?

Dans un contexte de réédition, en l'absence d'artefacts originaux d'intégrité suffisante, ce sont les plans et devis qui permettent de recréer les objets. Les plans et devis à l'origine du mobilier urbain d'Expo 67 sont conservés à différents endroits, dont la Section des archives de la ville de Montréal<sup>15</sup>. Selon l'inscription d'éléments de mobilier à l'Office de la protection intellectuelle du Canada (OPIC), les dessins sont actuellement de propriété publique étant donné le délai de protection écoulé<sup>16</sup>. La propriété conceptuelle du mobilier, et donc la réédition qui découle de l'usage des plans, serait conséquemment de domaine public.

Les actions suivantes sont donc à considérer dans la perspective d'une suite favorable à la présente proposition :

- Constituer une équipe de projet
- Considérer l'implication et le soutien, notamment de la Ville de Montréal, du ministère québécois de la Culture et des Communications, du Centre de conservation du Québec, de la Société du Parc Jean-Drapeau et de Design Montréal
- Étude approfondie des plans et devis
- Recherche de matériaux
- Prototypage
- Étude et scénarios d'implantation à Cité du Havre

---

<sup>15</sup> Référence aux microfilms conservés par la Section des archives de la ville de Montréal → *Annexe 6*

<sup>16</sup> Inscription des mobiliers à l'OPIC, 2017 → *Annexe 7*.

## À propos de Jérôme Cliche

M. Jérôme Cliche œuvre dans le secteur de l'environnement et du développement durable depuis près d'une vingtaine d'années. Il possède un baccalauréat en sciences de la consommation de l'Université Laval, une maîtrise en sciences de l'environnement de l'UQAM et complète actuellement un certificat en histoire de l'art avec une concentration design/architecture à l'Université Laval.

M. Cliche a un vif intérêt pour la protection et la mise en valeur du design et de l'architecture novatrice du XX<sup>e</sup> siècle. À ce titre, il a collaboré en soutien technique à *Portrait sonore*<sup>17</sup>, un projet de ballade sonore urbaine pour la mise en valeur de l'architecture du mouvement moderne.

Particulièrement passionné des retombées culturelles et artistiques d'Expo 67, il a été membre du comité de gestion de la *Fondation Expo 67*<sup>18</sup> pour notamment collaborer à définir la mission et le plan stratégique. Ensuite, à l'occasion du 50<sup>e</sup> anniversaire d'Expo 67, il a entrepris la préparation, le dépôt et la promotion d'une proposition de classement patrimonial pour le mobilier urbain d'Expo 67.

[linkedin.com/in/jcliche/](https://www.linkedin.com/in/jcliche/)

---

<sup>17</sup> <http://portraitsonore.org/>

<sup>18</sup> <http://facebook.com/Fondation-Expo-67-103964749694735>

# Médiagraphie

BOIVIN, Julie. "Art public et conservation : Le défi." *Continuité* 82 (1999) : 33–36.

BOURASSA, Paul. *Arts décoratifs et design du Québec*. Guide de collection. Québec, Musée national des beaux-arts du Québec, 2016. 92p., ill.

CHOKO, Marc H., Bourassa, Paul et Baril, Gerald. *Le Design au Québec*. Montréal, Éditions de l'Homme, 2003. 381p., ill.

COMPAGNIE CANADIENNE DE L'EXPOSITION UNIVERSELLE. *Expo 67 - Album-mémorial de l'Exposition universelle et internationale de première catégorie tenue à Montréal du 27 avril au 29 octobre 1967*. Toronto, Nelson, 1968. p. 118-121., ill.

COUTURE, Francine et Vanlaethem, France. *Conservation de l'art contemporain et de l'architecture moderne : l'authenticité en question*. Actes de la journée d'étude organisée par l'École de design le 23 novembre 2007 à l'UQÀM. Éditions Multimondes, 2010, 158 p., ill.

DESIGN CANADA. *Le design canadien à l'Expo 67*. Gouvernement du Canada, Ministère de l'Industrie, Ottawa, 1968. 61 p., ill.

DOCOMOMO QUÉBEC. *Mémoire déposé dans le cadre du projet de citation d'Habitat 67 par la Ville de Montréal - Consultation publique en vue de la citation d'Habitat 67 en vertu de la Loi sur les biens culturels du Québec, déposé auprès du Conseil du patrimoine de Montréal, 2007, 10 p.*

DROUIN, Martin. *Patrimoine et patrimonialisation du Québec et d'ailleurs*. Québec, Éditions MultiMondes, 2006. 248 p.

FERRABEE, Lydia. « The Shape of Expo '67. » *Design*, Design Council, Londres, Janvier 1967, volume 217, 25-30., ill.

FOX, Martin. « Expo 67 : A Design Laboratory ». *Print*. vol. XII. no 2. mars-avril 1967. p. 15- 23.

FULFORD, Robert. *Portrait de l'Expo*. Montréal, Éditions Maclean-Hunter Limitée, 1968. 203 p., ill.

GUEFT, Olga. "A Place Called Expo." *Interior*, June 1967, 77-119.

LAMY, Laurent. « Le DESIGN, roi et maître de l'Exposition universelle », *Vie des Arts*, no. 48, 1967. p. 52-55., ill.

LAMY, Laurent. "Le meuble au Québec." *Vie des arts* no. 68 (1972) : 20–23.

LEGAULT, Réjean. *Étude patrimoniale sur les témoins matériels de l'Expo 67*. Laboratoire de recherche sur l'architecture moderne et le design, École de design, Université du Québec à Montréal, 2007. 164 p.

MUSÉE NATIONAL DES BEAUX-ARTS DU QUÉBEC. *Fiche descriptive – lampadaire d'Expo 67*. Québec, collection permanente, no. inventaire 2000.131, 2001. 4 p.

MUSÉE NATIONAL DES BEAUX-ARTS DU QUÉBEC. *Québec en design - 75 ans de créations issues de la collection du Musée national des beaux-arts du Québec*, Musée national des beaux-arts du Québec / Centre de design de l'Université du Québec à Montréal, 2007, 63 [80] p.

THERRIEN, Marie-Josée et Vanlaethem, France. *La sauvegarde de l'architecture moderne*. Montréal, Presses de l'Université du Québec, 2014. 366 p. ill.

VILLA, Luis F. et Macioge, Frank. *Mobilier d'extérieur pour Expo 67 / Site Furniture at Expo 67*. Compagnie canadienne de l'Exposition universelle de 1967, Montréal, 1963. 15 p., ill.

PARC JEAN-DRAPEAU / VILLE DE MONTRÉAL. *Recherche documentaire préalable à l'évaluation de l'intérêt patrimonial de la Cité du Havre, 2019, 81 p.*

VILLE DE MONTRÉAL. *Grand répertoire du patrimoine bâti de Montréal*. Mise à jour du 6 décembre 2016. [En ligne], <<http://patrimoine.ville.montreal.qc.ca/inventaire/resultat.php>>, (page consultée le 12 décembre 2016).

VILLE DE MONTRÉAL, Mobilier d'extérieur, plans, Archives municipales, fonds de l'Exposition universelle de 1967, 23-5-1-9, 100-19 et 100-123.

# Table des annexes

ANNEXE 1 : Grand répertoire du patrimoine bâti de Montréal, Ville de Montréal, 2017.

ANNEXE 2 : ADIQ, section Nouvelles, [en ligne], 19 juillet 2017.

ANNEXE 3 : Étude patrimoniale sur le mobilier extérieur d'Expo 67, UQAM, 2007.

ANNEXE 4 : Fiche descriptive, lampadaire Expo 67, MNBAQ, 2017.

ANNEXE 5 : Fiche descriptive, lampadaire Expo 67, Centre d'histoire de Montréal, 2016.

ANNEXE 6 : Extraits de microfilms, plans et devis mobilier Expo 67, Ville de Montréal.

ANNEXE 7 : Inscription du mobilier à l'OPIC, 2011.

ANNEXE 8 : Complément de photos et d'illustrations

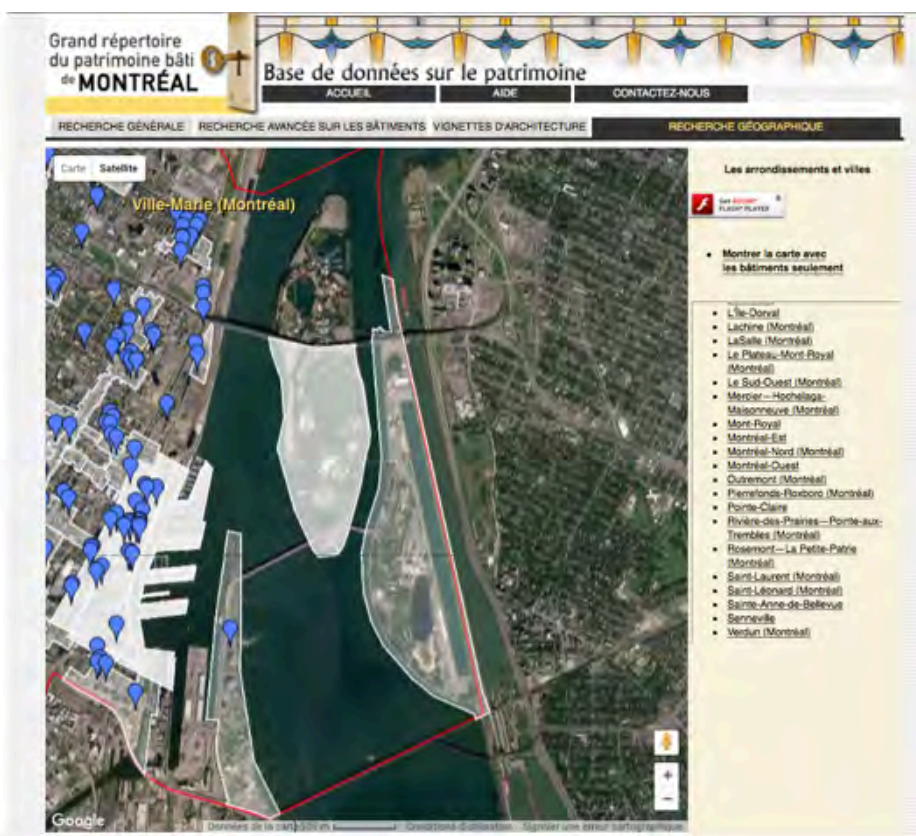


ANNEXE 1 : Grand répertoire du patrimoine bâti de Montréal, Ville de Montréal, 2017.

**Cité du Havre**  
Secteur de valeur patrimoniale exceptionnelle

**Île Sainte-Hélène**  
Site patrimonial

**Île Notre-Dame**  
Secteur de valeur patrimoniale exceptionnelle



Référence : <http://patrimoine.ville.montreal.qc.ca>

## Proposition de réédition et de classement patrimonial du mobilier extérieur d'Expo 67

Publié le 19 juillet 2017



À l'occasion des célébrations du 50<sup>e</sup> anniversaire de la tenue d'Expo 67, l'ADIQ a souhaité témoigner de son appui à la proposition de réédition et de classement patrimonial du mobilier extérieur d'Expo 67. Le mobilier d'extérieur conçu par les architectes Villa et Macioge, spécialement pour l'exposition universelle de 1967 tenue à Montréal, constitue une œuvre emblématique forte, marquante et unique, encore associée à Expo 67. Ces mobiliers modulaires sont actuellement disparus ou en très mauvais état d'intégrité, ce qui en fait perdre toute l'expérience et leur nature d'origine.

Notre support à la proposition de classement patrimonial du mobilier extérieur d'Expo 67 va donc de pair avec un geste de réédition. Ainsi, fidèle à l'intention des créateurs et aux formes d'origine, une réédition permettra de pérenniser l'œuvre, d'en assurer sa diffusion, sa reconnaissance et surtout, de faire revivre l'expérience sensorielle : une expérience unique, mainte fois décrite par les observateurs de l'époque.

Pour consulter la proposition de réédition et de classement patrimonial du mobilier extérieur d'Expo 67, [CLIQUER ICI](#)

*Photo principale tirée de FULFORD, Robert. *Portrait de l'Expo. Montréal*, Éditions Maclean-Hunter Limitée, 1968. p.84-85.*

Référence : ADIQ, 2017

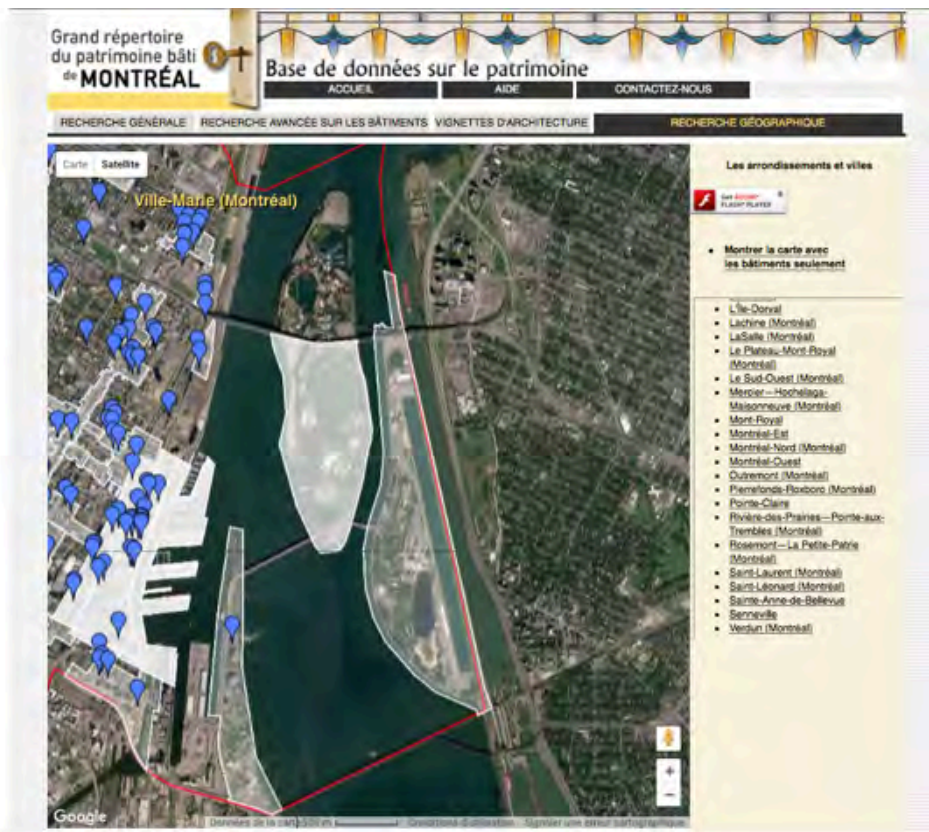
[www.adiq.ca/actualites/proposition-de-reedition-et-de-classement-patrimonial-du-mobilier-exterieur-dexpo-67/](http://www.adiq.ca/actualites/proposition-de-reedition-et-de-classement-patrimonial-du-mobilier-exterieur-dexpo-67/)

ANNEXE 1 : Grand répertoire du patrimoine bâti de Montréal, Ville de Montréal, 2017.

**Cité du Havre**  
Secteur de valeur patrimoniale exceptionnelle

**Île Sainte-Hélène**  
Site patrimonial

**Île Notre-Dame**  
Secteur de valeur patrimoniale exceptionnelle



Référence : <http://patrimoine.ville.montreal.qc.ca>

## Proposition de réédition et de classement patrimonial du mobilier extérieur d'Expo 67

Publié le 19 juillet 2017



À l'occasion des célébrations du 50<sup>e</sup> anniversaire de la tenue d'Expo 67, l'ADIQ a souhaité témoigner de son appui à la proposition de réédition et de classement patrimonial du mobilier extérieur d'Expo 67. Le mobilier d'extérieur conçu par les architectes Villa et Macioge, spécialement pour l'exposition universelle de 1967 tenue à Montréal, constitue une œuvre emblématique forte, marquante et unique, encore associée à Expo 67. Ces mobiliers modulaires sont actuellement disparus ou en très mauvais état d'intégrité, ce qui en fait perdre toute l'expérience et leur nature d'origine.

Notre support à la proposition de classement patrimonial du mobilier extérieur d'Expo 67 va donc de pair avec un geste de réédition. Ainsi, fidèle à l'intention des créateurs et aux formes d'origine, une réédition permettra de pérenniser l'œuvre, d'en assurer sa diffusion, sa reconnaissance et surtout, de faire revivre l'expérience sensorielle : une expérience unique, mainte fois décrite par les observateurs de l'époque.

Pour consulter la proposition de réédition et de classement patrimonial du mobilier extérieur d'Expo 67, [CLIQUER ICI](#)

*Photo principale tirée de FULFORD, Robert. *Portrait de l'Expo. Montréal*, Éditions Maclean-Hunter Limitée, 1968. p.84-85.*

Référence : ADIQ, 2017

[www.adiq.ca/actualites/proposition-de-reedition-et-de-classement-patrimonial-du-mobilier-exterieur-dexpo-67/](http://www.adiq.ca/actualites/proposition-de-reedition-et-de-classement-patrimonial-du-mobilier-exterieur-dexpo-67/)

## Étude patrimoniale sur les témoins matériels de l'Expo 67

### Mobilier d'extérieur

#### 1. Identification

**1.0 Nom d'origine :** Mobilier d'extérieur pour l'Expo 67

**1.1 Nom usuel :** Mobilier urbain de l'Expo 67

**1.2 Adresse :** Le mobilier d'extérieur fut installé sur l'ensemble du site de l'Expo, à l'exception du secteur de *La Ronde* sur l'île Sainte-Hélène.

**1.3 Ville :** Montréal

**1.4 Type de réalisation :** Mobilier

**1.5 Particularité de la réalisation :** -----

**1.6 Superficie et dimensions :**  
Les dimensions varient selon les éléments de mobilier.

**1.7 Protection/statut :** Inconnu

**1.8 Propriétaire initial (maître d'ouvrage) :** Compagnie canadienne de l'Exposition universelle de 1967

**1.9 Propriétaire actuel :** Ville de Montréal + Port de Montréal

#### 2. Données historiques

##### 2.1 Description de la commande :

La commande pour le mobilier d'extérieur concernait un ensemble d'éléments divers : mobilier urbain (lampadaires, bancs, poubelles, jardinières, fontaines et boîtes aux lettres), d'équipements de communications (téléphones publics et d'urgence, dispositifs de sonorisation) et de certains bâtiments secondaires (kiosques d'information, abris ombrelles). Conçu comme un ensemble d'éléments intégrés, le mobilier urbain devait entre autres servir à baliser le site de l'Expo.

##### 2.2 Dates importantes :

Projet initié : 1964  
Installation: 1967  
Inauguration : 1967

##### 2.3 Concepteurs :

Frank Macioge, architecte (Philadelphie)  
Luis F. Villa, architecte (Philadelphie)



Fig. 1 Lampadaires et poubelles (1967)

##### 2.5 Modifications significatives :

Au cours des années qui ont suivi l'Expo, la plupart des éléments du mobilier urbain tels les bancs et les poubelles ont été progressivement enlevés. Seuls les lampadaires ont été laissés sur le site, mais ils ont beaucoup souffert d'un manque d'entretien généralisé.

**2.6 Usage actuel :** Inchangé.

##### 2.7 État physique actuel :

Le principe modulaire du mobilier urbain de l'Expo permettait de réunir plusieurs éléments pour former un ensemble intégré. À titre d'exemple, un groupement d'éléments pouvait comprendre trois lampadaires, deux bancs et une poubelle. S'il reste encore quelques bancs à la Cité du Havre, le relevé effectué n'aura pas permis de retrouver d'ensemble intégré intact. Parmi les éléments du mobilier d'origine, il subsiste toutefois un nombre significatif de lampadaires. Notons cependant que leur état physique varie grandement, de moyennement bon à très mauvais.

##### Localisation des lampadaires sur l'île Notre-Dame :

Les lampadaires sont localisés le long des canaux et des voies de circulations, à l'entrée de la scène extérieure de l'ancien pavillon du Canada, et sur la place située dans l'axe de l'ancien Pavillon de la France.

##### Localisation des lampadaires à la Cité du Havre :

Les lampadaires sont localisés dans le jardin de l'ancien Musée d'art et sur l'aire ouverte créée par la démolition des anciens pavillons thématiques.

### 3. Description

#### 3.1 Description synthèse :

Le mobilier extérieur de l'Expo était constitué de plusieurs éléments divers : mobilier urbain (lampadaires, bancs, poubelles, jardinières, fontaines et boîtes aux lettres), équipements de communications (téléphones publics et d'urgence, dispositifs de sonorisation) ainsi que certains bâtiments secondaires (kiosques d'information, abris ombrelles). La présente fiche concerne principalement l'étude du mobilier urbain.

Le mobilier urbain avait pour fonction principale de répondre aux besoins des visiteurs de l'exposition. Ce mobilier avait aussi pour fonction de créer un lien entre les différents pavillons en les unifiant dans une conception d'ensemble d'aménagement urbain. L'adoption d'un système de mobilier standardisé et modulaire fut la conséquence logique de cette quête d'uniformité.

Les concepteurs - Luis F. Villa et Frank Macioge - résumèrent leur concept en ces termes : « *Des matériaux identiques et des formes géométriques simples établissent un rapport visuel et physique entre les divers éléments. Ce système est très flexible. Ses éléments peuvent être utilisés individuellement ou se grouper entre eux de diverses façons. De la sorte, on pourra résoudre le problème de l'adaptation au site sans rompre la continuité des éléments* » (Villa et Macioge 1963).

L'unité de base de ce système modulaire était le triangle. Les socles des lampadaires et des bancs ainsi que les poubelles étaient de forme triangulaire, une modularité permettant de réunir plusieurs éléments pour former un ensemble intégré. À titre d'exemple, un groupement d'éléments pouvait ainsi comprendre trois lampadaires, deux bancs et une poubelle.

#### 3.2 Construction :

Les lampadaires étaient faits de trois éléments principaux : un poteau métallique au sommet duquel était fixé un réflecteur réglable en fibre de verre ; un cylindre en fibre de verre contenant le dispositif de projection ; une base triangulaire en béton. Les socles des bancs ainsi que les poubelles, boîtes à lettres et fontaines étaient faits en béton. Les bancs eux-mêmes étaient faits de planches de cèdre fixées à deux bases tétraédriques en béton.

Les cabines téléphoniques étaient de véritables œuvres sculpturales. Chaque station comprenait trois appareils téléphoniques montés sur des panneaux en résine acrylique de couleur qui étaient eux-mêmes fixés sur une ossature en acier. Le tout était surmonté par un dôme translucide en résine acrylique.

**3.3 Contexte :** Les éléments de mobilier urbain extérieur furent installés sur l'ensemble du site de l'Expo, à l'exception du secteur de *La Ronde* sur l'île Sainte-Hélène.



Fig. 2 Anciens bancs de l'Expo 67 situés à la Cité du Havre (2006)



Fig. 3 Banc et poubelles (1967)

## 4. Évaluation

### A. Valeur documentaire / histoire de Montréal, du Québec, et internationale :

Le mobilier urbain de l'Expo 67 était une composante essentielle du plan d'aménagement à caractère urbain développé par l'équipe des concepteurs de l'exposition universelle de Montréal. À ce titre, les éléments de mobilier urbain qui subsistent encore – plus particulièrement les lampadaires - constituent un témoignage significatif de la vision urbaine unitaire sous-tendue par l'événement que fut Expo 67.

### B. Valeur documentaire / histoire de l'architecture :

Conçu par les designers américains Luis F. Villa et Frank Macioge, le mobilier urbain de l'Expo rempli parfaitement les fonctions d'usage et d'organisation spatiale qui lui étaient dévolus. Ce système de mobilier fut d'ailleurs remarqué par plusieurs de spécialistes de l'aménagement urbain dont l'architecte et urbaniste Blanche Van Ginkel. À ce titre, les éléments de mobilier urbain qui subsistent encore constituent des documents représentatifs des recherches et des avancées dans le domaine du design urbain au cours des années 1960.

### C. Intégrité

**Objet :** La grande majorité des éléments du mobilier urbain d'origine ont disparu. Soulignons à ce propos qu'il ne reste aucun témoin d'un ensemble intégré de mobilier urbain (lampadaires + bancs + poubelles), faisant perdre du même coup l'idée même du principe modulaire. Parmi les éléments qui subsistent encore, notons surtout les nombreux lampadaires que l'on retrouve sur l'île Notre-dame et à la Cité du Havre, et les quelques bancs que l'on retrouve sur l'île Notre-Dame. L'état de conservation de ces lampadaires est variable : si certains sont encore en assez bon état, plusieurs sont dans un état avancé de dégradation. Pour toutes ces raisons, il est possible d'affirmer que le mobilier urbain possède – hormis quelques cas précis – un faible degré d'intégrité.

**Contexte :** Au cours des années, l'environnement physique des divers secteurs de l'Expo a subi de profondes modifications. Parmi celles-ci, notons les transformations de l'île Notre-Dame apportées par l'aménagement du circuit Gilles-Villeneuve et le réaménagement commandé par les Floralies de 1980. Ainsi, sauf en ce qui a trait à quelques sections du site de l'île Notre-Dame le long des voies piétonnières et le long des canaux, le contexte physique dans lequel les éléments du mobilier urbain existant sont inscrits à largement perdu de son intégrité.

### D. Authenticité

**Objet :** Parmi tous les éléments du mobilier urbain d'origine, seuls les lampadaires encore en place sur le site et encore en état de fonctionnement, peuvent faire l'objet d'une évaluation positive sur le plan de l'authenticité. Mais dans l'ensemble, les vestiges du mobilier urbain de l'Expo possèdent un faible degré d'authenticité.

**Contexte :** Au cours des années, l'environnement physique des divers secteurs de l'Expo a subi de profondes modifications. Ces bouleversements ont eu un impact considérable sur la logique sous-jacente au système de mobilier urbain développé pour l'Expo, fondé sur la modularité et l'unification des divers sites. À ce titre, le contexte général dans lequel les éléments de mobilier urbain encore existants sont inscrits – tant à la Cité du Havre qu'à l'île Notre-Dame – a perdu une grande part de son authenticité.



Fig. 4 Lampadaires (2006)



Fig. 5 Station téléphonique durant l'Expo (1967)

## 5. Documentation

### 5.1 Références principales :

*Canadian Design at Expo 67 = Le design canadien à l'Expo 67*, National Design Council and the Department of Industry in Cooperation with the Department of Trade and Commerce, Ottawa, 1968, 61 p.

Compagnie canadienne de l'Exposition universelle, *L'album-mémorial de l'Exposition universelle et internationale de première catégorie tenue à Montréal du 27 avril au 29 octobre 1967*, Toronto, Nelson, 1968, p. 118-121.

Compagnie Canadienne de l'Exposition universelle de 1967, *General report on the 1967 World Exhibition*, 5 vols., Queen's Printer for Canada, Ottawa, 1969.

FISSET, Édouard, « Introduction d'un concept urbain dans la planification de l'Exposition », *RAIC*, vol. 42, no. 5, mai 1965.

FULFORD, Robert, *Portrait de l'Expo*, Montréal, Éditions Maclean-Hunter Limitée, 1968, 203 p.

GUEFT, Olga, « Place called Expo », *Interior*, juin 1967.

*Mobilier d'extérieur*, plans, Archives municipales, fonds de l'Exposition universelle de 1967, 23-5-1-9, 100-19 et 100-123.

VILLA, Luis F. et Frank Macioge, *Concept du système et mobilier d'extérieur*, Montréal, Compagnie canadienne de l'Exposition universelle de 1967, 1963, 15 p.

### 5.2 Documents iconographiques :

Fig. 1 Lampadaires et poubelles (1967)

Source : Robert Fulford, *Portrait de l'Expo*, Montréal, Éditions Maclean-Hunter Limitée, 1968.

Fig. 2 Anciens bancs de l'Expo 67 situés à la Cité du Havre (2006)

Source : Photo Conrad Gallant et Marie-France Morin Messier, juillet 2006.

Fig. 3 Banc et poubelles (1967)

Source : Robert Fulford, *Portrait de l'Expo*, Montréal, Éditions Maclean-Hunter Limitée, 1968.

Fig. 4 Lampadaires (2006)

Source : Photo Conrad Gallant et Marie-France Morin Messier, juillet 2006.

Fig. 5 Station téléphonique durant l'Expo (1967)

Source : Robert Fulford, *Portrait de l'Expo*, Montréal, Éditions Maclean-Hunter Limitée, 1968.



ANNEXE 4 : Fiche descriptive, lampadaire Expo 67, MNBAQ, 2017.



Mention de droit d'auteur	Collection du Musée national des beaux-arts du Québec
Artiste	Villa, Luis F.
Biographie	Né en Colombie en 1934
Titre	Lampadaire d'Expo 67
Date de production	1966
Techniques d'expression	Béton, acier, fibre de verre et dispositif électrique
Dimensions	375 x 152,5 x 152,5 cm
Collection	Arts décoratifs
Numéro d'inventaire	2000.131
Catégorie	Arts décoratifs et design
Culture / Référence culturelle	Canadienne; Québécoise
Sujet	Objet
Lieu de production	Montréal (Québec), Canada
Nombre d'éléments	6
Date de mise à jour	13 avril 2017

## FICHE DESCRIPTIVE



**Collection permanente**

**2000.131**

**Catégorie** Design  
**Nom de l'objet** Lampadaire  
**Nom de l'objet :** Design; Mobilier  
  
**Nom de l'objet :** Lampadaire

**Classification :** Arts décoratifs et design

Autre(s) no d'inventaire

Artiste

Villa, Luis F.; Macioge, Frank & Associates

<b>Artiste</b>	<b>Macioge, Frank &amp; Associates</b> Columbus (Ohio), États-Unis, 1938 - Lenox (Massachusetts), États-Unis, 2009 <i>Pour la Compagnie canadienne de l'Exposition universelle de 1967</i>
<b>Artiste</b>	<b>Villa, Luis F.</b> Né en Colombie en 1934 <i>Pour la Compagnie canadienne de l'Exposition universelle de 1967</i>

Titre

Lampadaire d'Expo 67

<b>Titre</b>	Lampadaire d'Expo 67
<b>Traduction du titre</b>	Expo 67 Street Lamp
2016-05-25	Castonguay, Denis

Date de production

1966

<b>Date de début</b>	1966	<b>Date de fin</b>	1966	<b>Siècle</b>	XX
----------------------	------	--------------------	------	---------------	----

Lieu de production

Montréal (Québec), Canada

<b>Ville d'origine</b>	Montréal
<b>Province d'origine</b>	Québec
<b>Pays d'origine</b>	Canada

Culture

Canadienne; Québécoise

Québécoise
Canadienne

Technique d'expression

Béton, acier, fibre de verre et dispositif électrique

COMPOSANT	DESCRIPTEUR	TERME
Entier	Matériau	Béton
Métal	Matériau	Acier
Verre	Matériau	Fibre de verre
Entier	Matériau	Dispositif électrique
Entier	Technique de fabrication	Usiné

Dimensions

375 x 152,5 x 152,5 cm

Partie mesurée	Hauteur	Largeur	Profondeur	Autre
<b>Oeuvre</b>	375.0	152.5	152.5	cm

Nombre d'éléments

6

Quantité	Item	Emplacement	Date emplacement
1	Base de métal		
1	Base de béton		
1	Mât		
1	Manchon de fibre de verre		
2	Dispositif électrique		

**Contexte culturel** Profane

Mention

Don de la Société du Parc Jean-Drapeau. Restauration effectuée par le Centre de conservation du Québec

Note

Sujet

Abstraction

Description

**Cartel allongé en anglais** *Expo 67 attracted more than 50 million visitors, making it the most successful World's Fair of the 20th century. Extensive news coverage praised its architectural successes and also emphasized the quality of the street furniture. Luis F. Villa and Frank A. Macioge, two young architects from Philadelphia, designed the street furniture, comprising information booths, street lamps, benches, garbage cans, flower boxes, fountains, mail boxes, telephone booths and clocks. The indirect lighting provided by the domes located at different heights and angles bathed Expo 67 in a light described as "magical."*  
2016-05-25 Castonguay, Denis

**Cartel allongé en français** *Avec plus de 50 millions de visiteurs, Expo 67 a été la foire internationale la plus fréquentée du XXe siècle. De nombreux reportages en vantent les réussites architecturales, soulignant aussi la qualité du mobilier urbain. Comprenant kiosques d'information, lampadaires, bancs, poubelles, bacs à fleurs, fontaines, boîtes aux lettres, cabines téléphoniques et horloges, ce mobilier est l'œuvre de Luis F. Villa et Frank A. Macioge, deux architectes de Philadelphie. Grâce à l'éclairage indirect que prodiguaient leurs coupoles placées à différentes hauteurs et à divers angles, les lampadaires baignaient Expo 67 d'une lumière qu'on a alors qualifiée de « féérique ».*  
2016-05-25 Castonguay, Denis

**Signature** Non signé

**Cartel anglais** Luis F. Villa / Frank Macioge & Associates  
Philadelphia architectural firm  
Expo 67 Street Lamp, 1966  
For the Canadian Corporation for the 1967 World Exhibition  
Concrete, steel, fiberglass and electric device  
MNBAQ, gift of la Société du parc Jean-Drapeau (2000.131)  
(2016-05-25)

**Objets associés**

Emplacements	Date	Type	Description	Code
	2016-05-20	Emplacement actuel	MNBAQ, Pavillon Pierre Lassonde, salle 3 a, près de l'entrée et du Module A	P_2014_35
	2003-11-19	Emplacement permanent	CNCEC-104, Plancher-3	
	2000-08-17		Réserve Vanier	
	2002-12-17		Réserve Kepler	
	2003-11-19		CNCEC-104, Plancher-3	
	2015-12-17		Centre de conservation du Québec	P_2015_70

**Accessoires**

Thésaurus	Terme	Niveau
	Lampadaire	3
	Arts décoratifs; Design	

**Condition**

Condition :	Mauvais (aucun prêt)	2003-11-20
Examiné par :	Belleau, Claude	Exposition externe
<i>Piètre état général : dépôt et incrustations sur les parties métalliques, altération du cylindre de fibres de verre, bris sur la base de béton. Restauration majeure à envisager.</i>		
Condition :	Mauvais	2000-08-01
Examiné par :	Belleau, Claude	Acquisition
<i>Importante accumulation de dépôts divers sur le dessus de la vasque. Éléments métallique ternis. Effilochage des fibres d'amiante sur le cylindre. Multiples taches et saletés sur toutes les surfaces. Cassures sur les pointes de la base de béton.</i>		

**Prêt**

P_2014_35	Date de début et fin du prêt : 2016-06-24 - 2019-06
<b>Exposition</b>	<u>Arts décoratifs et design du Québec</u>
Musée national des beaux-arts du Québec	
Prêtée	Date de sortie et retour de l'oeuvre : 20-05-2016 -
Musée national des beaux-arts du Québec	

**Expositions**

Titre de l'exposition	Statut	Date de début	Date de fin
Arts décoratifs et design du Québec	En cours	2016-06-24	2019-06
2016-06-24	2019-06	Musée national des beaux-arts du Québec	

Publications

Type	Rapport annuel	Titre de la série	
Titre	<u>Rapport annuel 2000-2001</u>		
Sous-titre	Rapport annuel 2000-2001 (MQ)		
Auteur			
Éditeur	Musée du Québec		
Directeur de l'édition			
Date de publication	2001	Lieu de l'édition	Québec
Catalogue d'exposition ?	N	Est publié ? Y	Pagination 102 p.
Numéro de la page :	Mentionné	p. 49	
Type	Périodique	Titre de la série Design	
Titre	<u>«Crowd scenery at Expo»</u>		
Sous-titre			
Auteur	Taylor, Nicholas		
Éditeur			
Directeur de l'édition			
Date de publication	1967	Lieu de l'édition	
Catalogue d'exposition ?	N	Est publié ? Y	Pagination p. 22-36
Numéro de la page :	Mentionné; Illustré	p. 22-36, reproduit. coul. p. 33	
Type	Périodique	Titre de la série Design	
Titre	<u>«The shape of Expo '67»</u>		
Sous-titre			
Auteur	Ferrabee, Lydia		
Éditeur			
Directeur de l'édition			
Date de publication	1967	Lieu de l'édition	
Catalogue d'exposition ?	N	Est publié ? Y	Pagination p. 24-31
Numéro de la page :	Commenté; Illustré	p. 24-31, reproduit. coul. p. 27 et 29	
Type	Catalogue	Titre de la série	
Titre	<u>Decorative Arts and Design in Quebec</u>		
Sous-titre	Guide de collection		
Auteur	Bourassa, Paul		
Éditeur	Musée national des beaux-arts du Québec		
Directeur de l'édition			
Date de publication	2016	Lieu de l'édition	Québec
Catalogue d'exposition ?	Y	Est publié ? Y	Pagination 94 p.
Numéro de la page :	Commenté; Illustré	p. 30 et 31	
Type	Catalogue	Titre de la série	
Titre	<u>Arts décoratifs et design du Québec</u>		
Sous-titre	Guide de collection		
Auteur	Bourassa, Paul		
Éditeur	Musée national des beaux-arts du Québec		
Directeur de l'édition			
Date de publication	2016	Lieu de l'édition	Québec
Catalogue d'exposition ?	Y	Est publié ? Y	Pagination 94 p.
Numéro de la page :	Commenté; Illustré	p. 30 et 31	
Type	Catalogue	Titre de la série	
Titre	<u>Decorative Arts and Design in Québec</u>		
Sous-titre	A Guide to the Collection		
Auteur	Bourassa, Paul		
Éditeur	Musée national des beaux-arts du Québec		
Directeur de l'édition			
Date de publication	2016	Lieu de l'édition	Québec
Catalogue d'exposition ?	Y	Est publié ? Y	Pagination 94 p.
Numéro de la page :	Commenté; Illustré	p. 30 et 31	

Média

Photographe	Idra Labrie	<b>2000.131_IN1.jpg</b>
Date de prise de vue	21-06-2016	Type d'enregistrement IMAGE
Emplacement physique		Vianette ? Y
Crédit		En couleur N
Procédé	Numérique	Publier ? N
Appareil		
Format	JPEG	
Résolution	300	
Localisateur	http://BA01ORDI08/MAQ/2000/G/	
Reproduction permise ?	Y	
Plus grand fichier		
Taille du média		
Photographe	Idra Labrie	<b>2000.131_IN2.jpg</b>
Date de prise de vue	21-06-2016	Type d'enregistrement IMAGE
Emplacement physique		Vianette ? Y
Crédit		En couleur N
Procédé	Numérique	Publier ? N
Appareil		
Format	JPEG	
Résolution	300	
Localisateur	http://BA01ORDI08/MAQ/2000/G/	
Reproduction permise ?	Y	
Plus grand fichier		
Taille du média		
Photographe	Idra Labrie	<b>2000.131_IN3.jpg</b>
Date de prise de vue	21-06-2016	Type d'enregistrement IMAGE
Emplacement physique		Vianette ? Y
Crédit		En couleur N
Procédé	Numérique	Publier ? N
Appareil		
Format	JPEG	
Résolution	300	
Localisateur	http://BA01ORDI08/MAQ/2000/G/	
Reproduction permise ?	Y	
Plus grand fichier		
Taille du média		

Invenants

Intervenants	Date de début	Date de fin
Catalogueur Labbé, Thérèse	2000-06-26	

Biographie

Villa, Luis F.	Décédé : N
Brève biographie :	Né en Colombie en 1934
Occupation :	Designer
Année et lieu de naissance :	1934 Colombie
Année et lieu de décès :	
<i>Biographie sommaire faite le 08-05-2003 : recherche à poursuivre (Paul Bourassa)</i>	
Macioge, Frank	Décédé : Y
Brève biographie :	Columbus (Ohio), États-Unis, 1938 - Lenox (Massachusetts), États-Unis, 2009
Occupation :	Designer
Année et lieu de naissance :	1938 Columbus (Ohio), États-Unis
Année et lieu de décès :	2009 Lenox (Massachusetts), États-Unis
<i>Biographie sommaire faite le 08-05-2003 : recherche à poursuivre</i>	

Carrière

⋮

Références

Site WEB :



Pour © communiquer avec : Centre d'histoire de Montréal.  
Tous droits réservés.

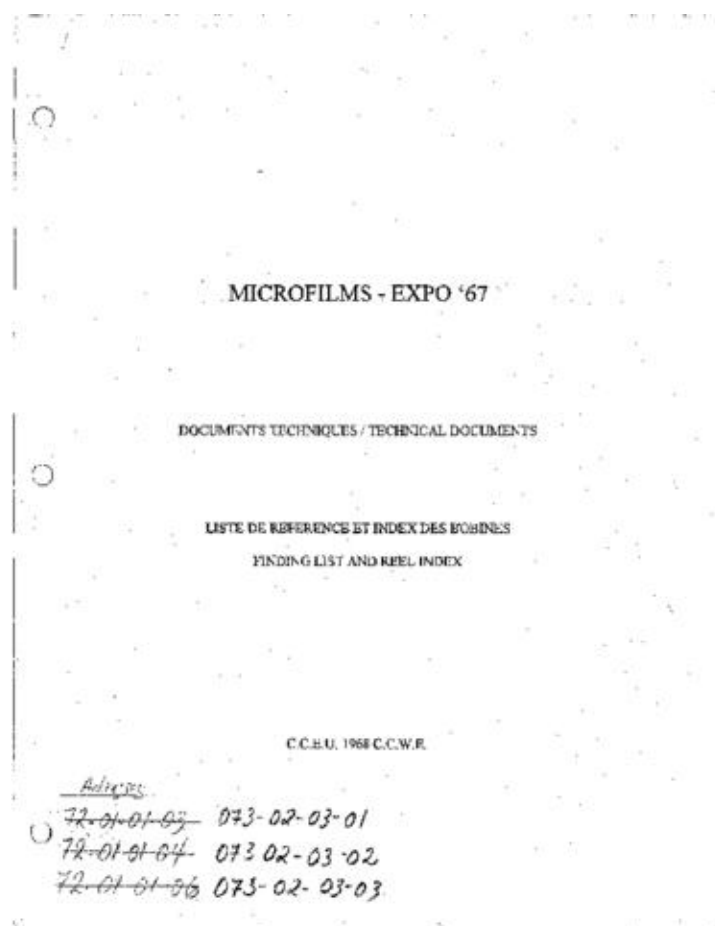
<b>Numéro d'accession</b>	1997.117
<b>Catégorie de l'objet</b>	Ameublement
<b>Sous-catégorie de l'objet</b>	Appareil d'éclairage
<b>Nom de l'objet</b>	réverbère électrique
<b>Type de l'objet</b>	expo 67
<b>Autre nom de l'objet</b>	lampadaire
<b>Nombre d'objets</b>	1
<b>Noms des parties composantes</b>	base cylindre réflecteur poteau
<b>Nombre de parties composantes</b>	4
<b>Artiste/artisan</b>	Villa, Luis F.
<b>Autre artiste/artisan</b>	Macioge, Frank
<b>Date de fin de production</b>	1967
<b>Période</b>	3e quart du 20e siècle
<b>Unité de mesure linéaire</b>	cm
<b>Hauteur</b>	420
<b>Largeur</b>	150
<b>Diamètre extérieur</b>	20
<b>Matériaux</b>	ciment fibre de verre métal plastique ?
<b>Signature</b>	Expo 67
<b>Description</b>	Réverbère spécialement conçu pour le site d'Expo 67. Il possède une base triangulaire en ciment (légèrement fendue); un cylindre central en fibre de verre où est inséré une ampoule; un poteau en métal avec réflecteur en plastique (?) qui arrive au-dessus du cylindre. Il a été modifié en 1997 pour être branché sur une prise régulière (par le haut) et recevoir une ampoule de type PAR.
<b>Pays d'origine</b>	Canada
<b>Province d'origine</b>	Québec

<b>Pays d'utilisation</b>	Canada
<b>Province d'utilisation</b>	Québec
<b>Établissement</b>	Centre d'histoire de Montréal
<b>Ville de l'établissement</b>	Montréal
<b>Date du document</b>	20010514
<b>Date du changement</b>	20101216
<b>Identificateur d'enregistrement unique</b>	CDHM1997.117

[©SMQ-RCIP 1999](#)

## Dossier D09 - Documents techniques = Technical Documents / C.C.E.U.

Collection de la compagnie de l'Expositi... » Plans d'aménagement . - 1964-1967 » Documents techniques = Technical Doc...



Titre propre	Documents techniques = Technical Documents / C.C.E.U.
Niveau de description	Dossier
Dépôt	Ville de Montréal. Section des archives
Cote	CA M001 P067-4-D09
Date(s)	• (Production)
Description matérielle	72 microfilms ; 35 mm.
Nom du producteur	Compagnie de l'Exposition universelle de 1967 (Montréal, Québec)



	(1962-1969)
Portée et contenu	<p>Le dossier porte sur l'aménagement du site de l'Expo 67. On y retrouve des documents techniques des projets d'ensemble ainsi que des pavillons des pays participants.</p> <p>Les documents techniques sont classés en 4 divisions : I -Plan Directeur, II - Cité du Havre, III - Iles Sainte-Hélène et Notre-Dame et IV - La Ronde.</p>
	«
Localisation des originaux	Les originaux des documents techniques et des plans se retrouvent à Bibliothèque et Archives Canada.
Instruments de recherche	Une liste de référence et index des bobines est disponible à la salle de consultation. Cette liste a été numérisée et jointe à cette notice afin d'y permettre une recherche plein texte.

#### Objet numérique - métadonnées

---

Nom du fichier	P67-4_09_DocumentsTechniques_Microfilms_Liste_ROC.pdf
Taille du fichier	2.9 MiB

# MICROFILMS - EXPO '67

DOCUMENTS TECHNIQUES / TECHNICAL DOCUMENTS

LISTE DE REFERENCE ET INDEX DES BOBINES

FINDING LIST AND REEL INDEX

C.C.E.U. 1968 C.C.W.E.

Adresses

~~72-01-01-03~~ 073-02-03-01  
~~72-01-01-04~~ 073-02-03-02  
~~72-01-01-06~~ 073-02-03-03

MICROFILMS - EXPO '67

DOCUMENTS TECHNIQUES / TECHNICAL DOCUMENTS

LISTE DE REFERENCE / FINDING LIST

POUR BOBINES / FOR REELS

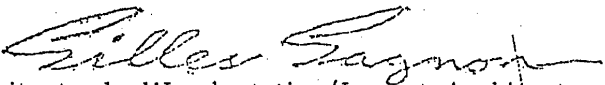
No. - 1 à/to No. - 72

Notes:

Pour la "Réf No" voir les plans clefs sur bobines.  
For "Ref No" see Key Plans on reels.

Les "Nos de Bobines" apparaissent sur les boîtes individuelles.  
The "Reel Nos" appear on each individual reel box.

Pour contenu détaillé voir "index de bobines" sur film. (au début et à la fin).  
For detailed contents see "reel index" on film. (at start and at end).

  
Architecte de l'Implantation/Layout Architect

## LISTE DE REFERENCE/FINDING LIST

I

- BOBINES/REELS : No 1 à/to 72 -

MICROFILMS - EXPO '67 - Documents techniques/Technical Documents

Divisions	Ref No	Groupes/Groups	Bobines/ Reels	Pages Index	Notes
<b>I</b>					
Plan Directeur/ Master Plan	Series 100	1-Projets d'ensemble General Projects	1 à/to 9	1/12	
		4-Projets divers Miscellaneous Projects	10 à/to 16	13/24	
<b>II</b>					
Cité du Havre	Series 200	1-Projets d'ensemble General Projects	17 à/to 18	25/28	
		2-Projets de la CCEU CCWE Projects	19 à/to 25	29/35	
		3-Projets des Participants Participants Projects	26	36	Groupe séparé Separate group
		4-Projets divers Miscellaneous Projects	27	37/39	
<b>III</b>					
Iles Sainte-Hélène et Notre-Dame	Series 300 & 400	1-Projets d'ensemble General Projects	28 à/to 33	40/49	
		2-Projets de la CCEU CCWE Projects	34 à/to 45	50/62	
	3-Projets des Participants Participants Projects	46 à/to 60	63/78	pour autres parti cipants/for other participants : voir Bobines/ see Reels 26 & 70	
	4-Projets divers Miscellaneous Projects	61 à/to 62	79/85		

...II

+ - 72-2-4-2

Divisions	Ref No	Groupes/Groups	Bobines/ Reels	Pages Index	Notes
IV					
La Ronde	Series 500	1-Projets d'ensemble General Projects	63 à/to 65	86/92	
		2-Projets de la CCEU CCWE Projects	66 à/to 69	93/96	
		3-Projets des Participants Participants Projects	70	97	Groupe séparé Separate group
		4-Projets divers Miscellaneous Projects	71 à/to 72	98/101	

Pour l'information détaillée des Divisions et Groupes ci-haut,  
voir "Index de Bobines" sur feuilles imprimées ou sur  
chassis de bobines.

For detailed information on above Divisions and Groups,  
see "Reel Index" printed on sheets or filmed on reels.

FIN LISTE DE REFERENCE  
END FINDING LIST

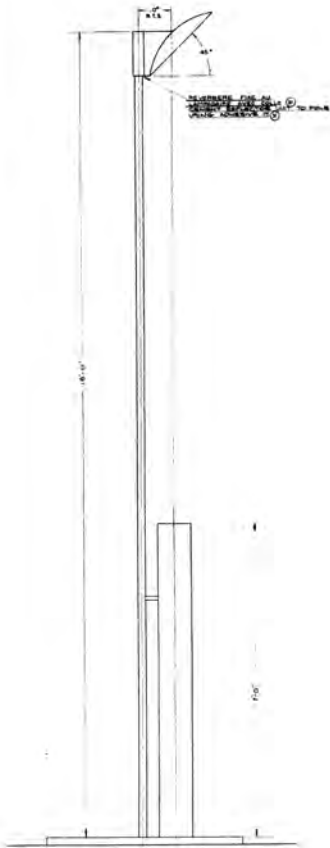
## MICROFILMS - EXPO '67 - Documents techniques/Technical Documents

Division : I = Plan directeur/Master Plan  
 Groupe/Group : 1 - Projets d'ensemble/General Projects

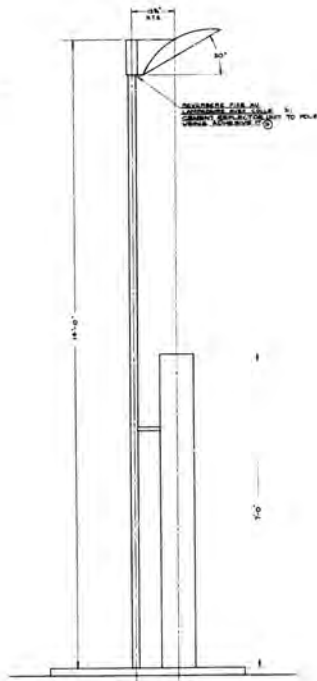
- Mobilier d'extérieur et équipements/Site Furniture and Equipment -  
 (Suite/continuation)

<u>Sujet/Subject</u>	<u>Ident Projet</u>	<u>Chassis/Frames</u>	<u>Ref No</u>
Mobilier d'extérieur Site Furniture System	A	1-75	100-19
Signalisation Site Signage	B	1-211	100-20
Support de haut-parleur Pedestal - S.I.T. Outdoor P.A. System	C	1-25	100-21
Kiosques à billets Ticket Booths	D	1-1	100-23
Signalisation - Autoparcs Signage on Parking Lots	E	1-37	100-35
Signalisation spéciale Special Signage	F	1-22	100-36
Gaffes de sauvetage aquatique Life Hooks for Water Edge	G	1-19	100-38
Fourniture de tables de pique-nique Supply of Picnic Tables	H	1-7	100-44

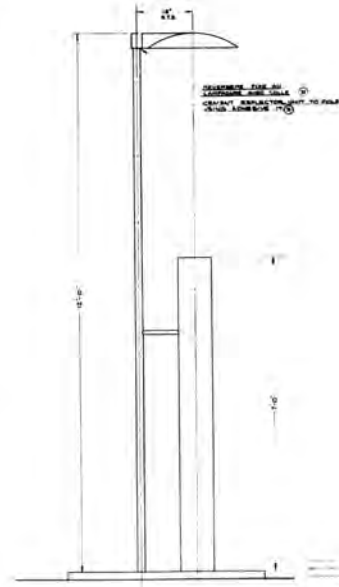
FIN BOBINE/END REEL : 9



LAMPASSE TYPE 10  
FIGURE TYPE 10



LAMPASSE TYPE 11  
FIGURE TYPE 11



LAMPASSE TYPE 12  
FIGURE TYPE 12

POUR DETAILS DE TOUTES LES LAMPASSES VOIR PLANS 8 016 44 10 A 12 ET 8 016 44 13  
FOR DETAILS OF ALL FITTINGS SEE DRAWING NUMBER 8 01644-10

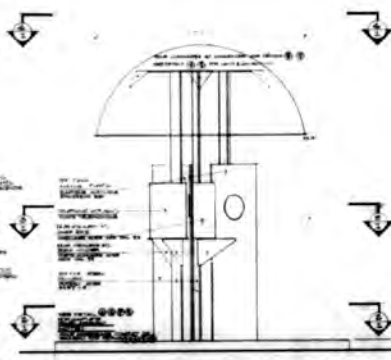


INDICATEUR POUR LE MONTAGE	
MONTAGE 10	
Composants	Quantité
1.1	1
1.2	1
1.3	1
1.4	1
1.5	1
1.6	1
1.7	1
1.8	1
1.9	1
1.10	1
1.11	1
1.12	1
1.13	1
1.14	1
1.15	1
1.16	1
1.17	1
1.18	1
1.19	1
1.20	1
1.21	1
1.22	1
1.23	1
1.24	1
1.25	1
1.26	1
1.27	1
1.28	1
1.29	1
1.30	1
1.31	1
1.32	1
1.33	1
1.34	1
1.35	1
1.36	1
1.37	1
1.38	1
1.39	1
1.40	1
1.41	1
1.42	1
1.43	1
1.44	1
1.45	1
1.46	1
1.47	1
1.48	1
1.49	1
1.50	1
1.51	1
1.52	1
1.53	1
1.54	1
1.55	1
1.56	1
1.57	1
1.58	1
1.59	1
1.60	1
1.61	1
1.62	1
1.63	1
1.64	1
1.65	1
1.66	1
1.67	1
1.68	1
1.69	1
1.70	1
1.71	1
1.72	1
1.73	1
1.74	1
1.75	1
1.76	1
1.77	1
1.78	1
1.79	1
1.80	1
1.81	1
1.82	1
1.83	1
1.84	1
1.85	1
1.86	1
1.87	1
1.88	1
1.89	1
1.90	1
1.91	1
1.92	1
1.93	1
1.94	1
1.95	1
1.96	1
1.97	1
1.98	1
1.99	1
1.100	1

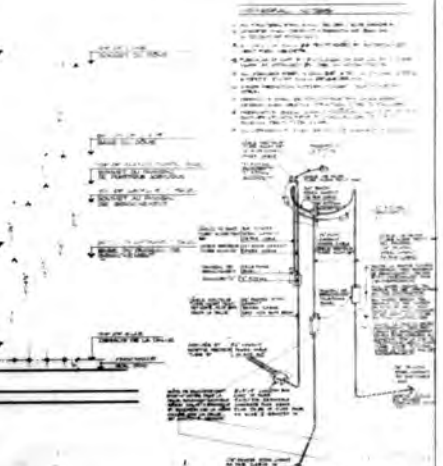
**TOUTES DIMENSIONS**  
 1/2" = 1' (1:2) (1:24)  
 1/4" = 1' (1:4) (1:12)  
 1/8" = 1' (1:8) (1:6)  
 1/16" = 1' (1:16) (1:3)  
 1/32" = 1' (1:32) (1:2)



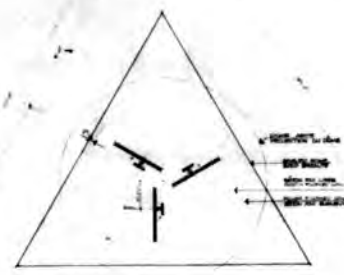
1 PLAN DE BASE DU DOME  
 TABLE DE BASE - VUE EN PLAN



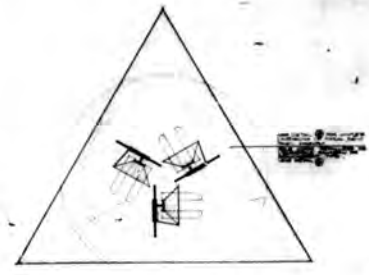
2 SECTION DE COMMANDE DE LA DOME  
 CABINE & 3 PORTES TELEPHONIQUES ELEVATION



3 VUE EN PLAN DU DOME  
 SCHEMA DE CABAGE PERI



4 PLAN SECTION TRAVERSANT LES VITRES  
 PLAN DE COUPE AUX ROTEAUX ET PANNEAUX VITRES



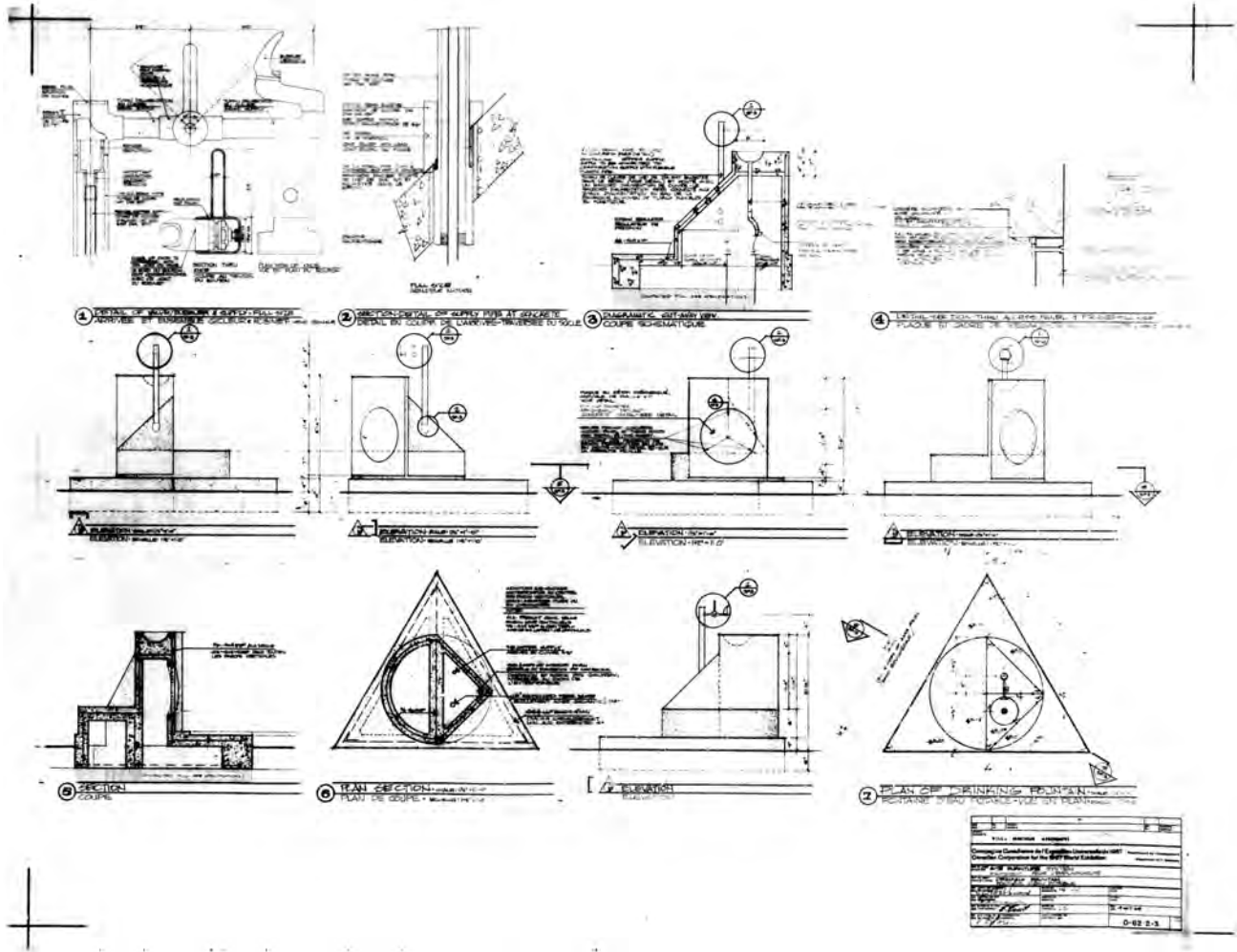
5 PLAN SECTION TRAVERSANT LES UNITES  
 PLAN DE COUPE AUX PORTES TELEPHONIQUES

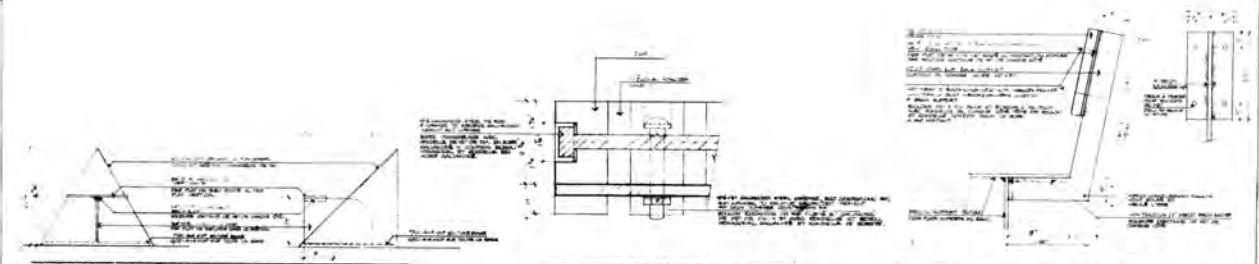


6 VUE EN PLAN DU DOME

NO. 1000	1000
DATE	1957
DESIGNED BY	...
CHECKED BY	...
APPROVED BY	...
PROJECT	...
SCALE	...
DATE	...
BY	...
CHECKED	...
APPROVED	...



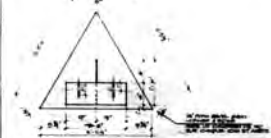




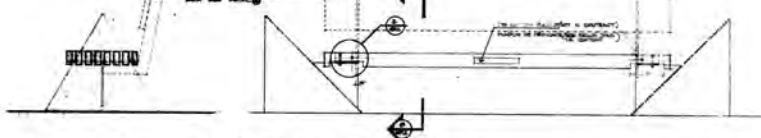
1 ELEVATIONS OF TRUSS AND SUPPORT  
SUPPORT EN BEIGN PRÉFABRIQUÉ ELEVATIONS VUE DE PROFIL

2 SECTION DETAIL OF TRUSS  
VUE D'ASSEMBLAGE-DÉTAIL EN COUPE

3 DETAIL OF BENCH BACK  
POSSER DE BANC - DÉTAIL

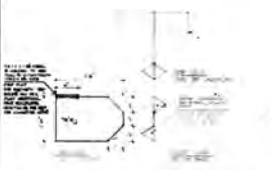


4 PLAN OF TRUSS AND SUPPORT  
SUPPORT EN BEIGN PRÉFABRIQUÉ VUE EN PLAN

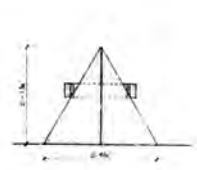


5 FRONT VIEW OF BENCH  
BANC - VUE DE FACE

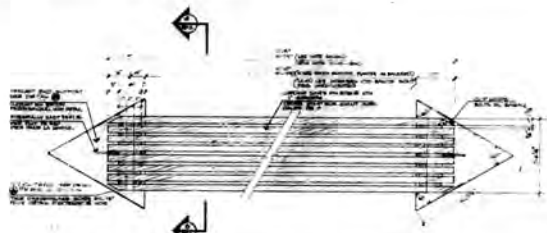
6 FRONT ELEVATION  
ELEVATION VUE DE FACE



7 DETAIL OF BENCH SUPPORT PLATE  
POSSER DE SUPPORT DU BANC - DÉTAIL

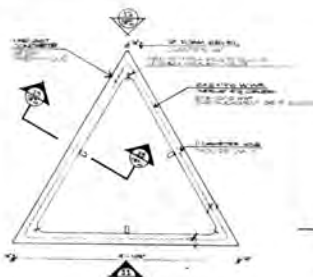


8 SIDE ELEVATION  
PROFIL

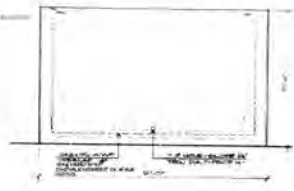


9 PLAN OF BENCH  
BANC - VUE EN PLAN

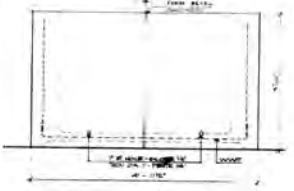
PROJET	NO. 1000
CLIENT	...
DATE	...
SCALE	...
DESIGNER	...
CHECKED	...
DATE	...
NO.	0-82 240



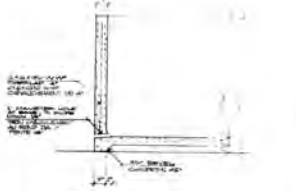
10 PLAN OF TRIANGLE FRAME  
FOURSELLE / JARDINIERE - VUE EN PLAN - 1/8\"/>



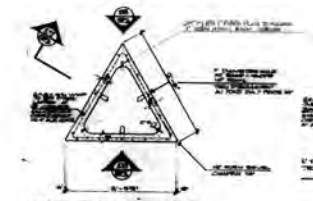
11 ELEVATION - A  
ELEVATION - B



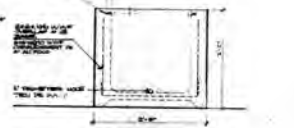
12 ELEVATION - B  
ELEVATION - E



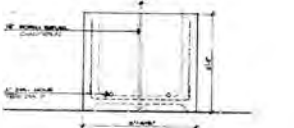
13 SECTION  
COURBE



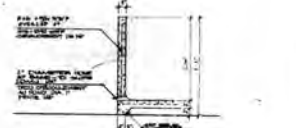
14 PLAN OF TRIANGLE FRAME  
FOURSELLE - VUE EN PLAN



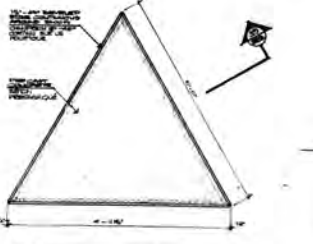
15 ELEVATION - C  
ELEVATION - F



16 ELEVATION - D  
ELEVATION - G



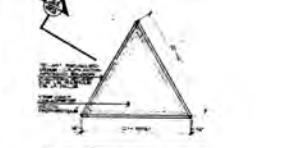
17 SECTION  
COURBE



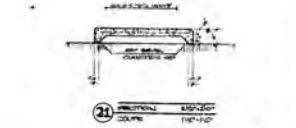
18 PLAN OF TRIANGLE FRAME  
DALLE DE REVÈTEMENT DE 2\"/>



19 SECTION  
COURBE



20 PLAN OF TRIANGLE FRAME  
DALLE DE REVÈTEMENT DE 2\"/>



21 SECTION  
COURBE

NO.	DESCRIPTION	DATE
1	PROJET	
2	...	
3	...	
4	...	
5	...	
6	...	
7	...	
8	...	
9	...	
10	...	
11	...	
12	...	
13	...	
14	...	
15	...	
16	...	
17	...	
18	...	
19	...	
20	...	
21	...	
22	...	
23	...	
24	...	
25	...	
26	...	
27	...	
28	...	
29	...	
30	...	
31	...	
32	...	
33	...	
34	...	
35	...	
36	...	
37	...	
38	...	
39	...	
40	...	
41	...	
42	...	
43	...	
44	...	
45	...	
46	...	
47	...	
48	...	
49	...	
50	...	

DESATUPE METALLIQUE ET METAUX OUVERES

4.14 PRODUITS EQUIVALENTS OU SIMILAIRES

- a. MATERIAUX SIMILAIRES ou produits similaires sont ceux que la Compagnie canadienne de l'Exposition universelle de 1967 pourrait approuver en remplacement des matériaux ou produits soigneusement mentionnés par leur nom ou par le nom et numéro dans un catalogue de fabricant, sur les dessins ou dans les devis descriptifs.
- b. MATERIAUX ACCEPTABLES ou produits acceptables sont ceux dont la Compagnie canadienne de l'Exposition universelle de 1967 pourrait approuver l'emploi lorsque ceux-ci sont laissés au choix ou qu'ils ne sont pas spécifiquement mentionnés par leur nom et/ou identifiés par le numéro qu'ils portent dans le catalogue du fabricant mais qui répondent à la description générale qu'en donnent les plans ou les devis descriptifs.
- c. EQUIVALENT APPROUVE. Toutes les soumissions devront être basées sur les matériaux spécifiés aux devis descriptifs et sur les dessins. Quand le terme "ou équivalent approuvé" est employé, une/des demandes pour matériaux similaires ou acceptables devra/ devront être présentée(s) par l'entrepreneur général. Ces demandes seront annexées à la soumission ou produites dans les trente (30) jours après l'adjudication du Contrat. Elles seront étiquetées tel que requis dans les exigences relatives aux "Matériaux et produits similaires et acceptables". Les copies de ces exigences sont disponibles aux bureaux de la Compagnie.

Devis descriptif

EQUIPEMENT EXTERIEUR

sur

la totalité de l'emplacement

MEUBLERIE

5.1 EXIGENCES GENERALES

Les conditions générales, les conditions du travail, les réglementations de la main-d'oeuvre et autres documents de la soumission sont parties intégrantes du présent devis descriptif et régissent les travaux de tous les corps de métier. Voir aussi Section no 1, "Portée générale des travaux".

5.2 PORTEE DES TRAVAUX

Fournir toute la main-d'oeuvre, les matériaux l'outillage, les outils et l'équipement nécessaires pour les travaux de menuiserie tel que montré sur les dessins et spécifiés ci-après.

a. Travaux inclus

- (1) Sièges en cèdre pour bancs publics.
- (2) Banquettes en cèdre pour bancs publics.
- (3) Coussinets de néoprène.
- (4) Serrures pour boîtes postales conformes aux standards du Département des Postes.

b. Travaux non-inclus

Le traitement des surfaces spécifié en vertu de la Section no 7 - Peinture.

5.3 MATERIAUX

a. Cèdre

- (1) Tous les travaux devront être exécutés avec des matériaux répondant aux exigences du Code du Bâtiment de la C.C.E.U. et aux normes concernées de la CSA.
- (2) Le cèdre devra être du cèdre rouge de l'Ouest, qualité standard, répondant aux exigences de la "British Columbia Lumber Manufacturer's Association (B.C.L.M.A.) Standard Grading and Dressing Rules No. 59".
- (3) Tout le bois devra être sain, sans fissures, sans bois mort ou détaché, sans gauchissement ou n'importe quel autre défaut. Le bois apparent devra être raboté et exempt de décoloration ou autre tache qui pourrait nuire à l'aspect et l'ensemble général.
- (4) Tout le bois devra être convenablement séché au four et conserver une humidité propre d'environ 22.

APPAREILS D'ECLAIRAGE SPECIAUX6.11 LISTE DES MATERIAUX (Suite)g. Appareil d'éclairage #5A (suite)

<u>Article</u>	<u>Description</u>	<u>Devis</u>	<u>Qté.</u>
32	Vis	#10-32 x 5/8" long., d'acier avec une couche de cadmium	12
33	Adapteur	135-T6 Aluminium	3
34	Borne	T & B Cat. No. 2521 ou équivalent approuvé.	3
35	Adhésif	B. F. Goodrich Pliobond	
36	Lampe	100 Watt 100A/991F	2
37	Cable	Cable #14 à 2/c GTF-PVC.	

h. Appareil d'éclairage #5B

<u>Article</u>	<u>Description</u>	<u>Devis</u>	<u>Qté.</u>
1	Bride	Bride d'acier galvanisé 3/16" x 1-1/2"	6
2	Ecrou	Ecrou d'acier galvanisé 3/8" à six pans	6
3	Boulon	Boulon mécanique d'acier galvanisé 3/8" tête à six pans	6
4	Rondelle	Rondelle indesserable d'acier galvanisé de 3/4"	6
5b	Applique de tuyau	3/4" I.P.S. x 58 1/8" long. B51.S.T6 tuyau d'aluminium	1
6b	Applique de tuyau	3/4" I.P.S. x 82-3/4" long. B51.S.T6 tuyau d'aluminium	1
7b	Applique de tuyau	3/4" I.P.S. x 60-3/4" long. B51.S.T6 tuyau d'aluminium	1
8	Globe	Globe plastique acrylique blanc translucide de dia. de 24" moulé rotativement.	1
9	Globe	Globe plastique acrylique blanc translucide de dia. de 16" moulé rotativement.	1
10	Globe	Globe plastique acrylique blanc translucide de dia. de 12" moulé rotativement.	1



Office de la propriété  
intellectuelle du Canada  
Un organisme  
d'Industrie Canada

Canadian Intellectual  
Property Office  
An Agency of  
Industry Canada



Accueil > Base de données sur les dessins industriels canadiens > Recherche simple

## Base de données sur les dessins industriels canadiens

**Votre recherche était la  
suivante :**

**Recherche pour :** CANADIAN CORPORATION FOR THE 1967 WORLD  
EXHIBITION dans Parties intéressées

**Avec :** Date d'enregistrement De 1861-01-01 À 2011-05-19

**État :** Tout

**Trié par :** Date d'enregistrement, Descendant

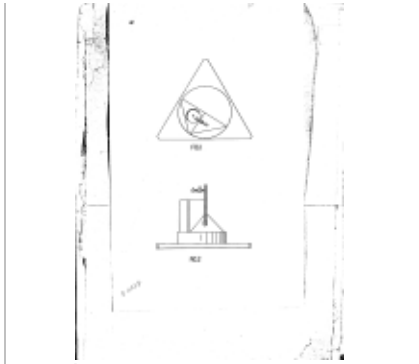
Cliquez sur le dessin pour accéder aux images détaillées des dessins. Cliquez sur le numéro ou la désignation pour accéder à la page détaillée du document.

[Retour à la recherche](#)

L'information est affichée dans la langue officielle dans laquelle elle est soumise.

**Documents :** 9 retournés, 9 trouvés.

<p>Numéro d'enregistrement 30398 Titre <a href="#">PUBLIC ADDRESS PEDESTAL</a> Date d'enregistrement 1968/03/25 Titulaire(s) CANADIAN CORPORATION...</p>	<p>Numéro d'enregistrement 30124 Titre <a href="#">MAIL BOX</a> Date d'enregistrement 1967/12/18 Titulaire(s) CANADIAN CORPORATION...</p>	<p>Numéro d'enregistrement 30122 Titre <a href="#">LIGHT STANDARD</a> Date d'enregistrement 1967/12/18 Titulaire(s) CANADIAN CORPORATION...</p>



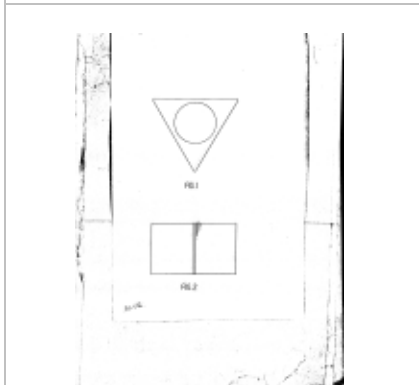
Numéro d'enregistrement  
30123  
Titre  
[DRINKING FOUNTAIN](#)  
Date d'enregistrement  
1967/12/18  
Titulaire(s)  
CANADIAN CORPORATION...



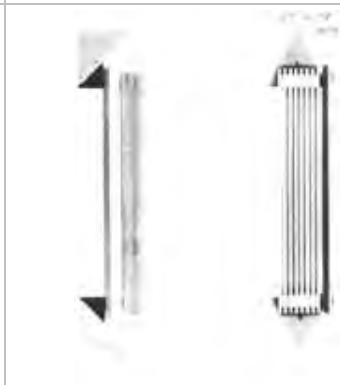
Numéro d'enregistrement  
30121  
Titre  
[TELEPHONE BOOTH](#)  
Date d'enregistrement  
1967/12/18  
Titulaire(s)  
CANADIAN CORPORATION...



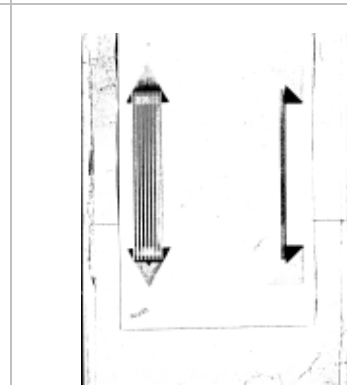
Numéro d'enregistrement  
30125  
Titre  
[TRASH RECPTACLE](#)  
Date d'enregistrement  
1967/12/18  
Titulaire(s)  
CANADIAN CORPORATION...



Numéro d'enregistrement  
30126  
Titre  
[PLANTER](#)  
Date d'enregistrement  
1967/12/18  
Titulaire(s)  
CANADIAN CORPORATION...



Numéro d'enregistrement  
30128  
Titre  
[BENCH](#)  
Date d'enregistrement  
1967/12/18  
Titulaire(s)  
CANADIAN CORPORATION...



Numéro d'enregistrement  
30127  
Titre  
[BENCH](#)  
Date d'enregistrement  
1967/12/18  
Titulaire(s)  
CANADIAN CORPORATION...

Dernière mise à jour : 2011-05-19

ANNEXE 8 : Complément de photos et d'illustrations



Villa, Luis F. et Frank Macioge. *Mobilier d'extérieur pour Expo 67. Cabine téléphonique, poubelle, banc et lampadaires.* Montréal, Québec. Béton, bois, acier, acrylique, fibre de verre et dispositif électrique. Compagnie canadienne de l'Exposition universelle de 1967. (Photos tirées de FULFORD, Robert. *Portrait de l'Expo.* Montréal, Éditions Maclean-Hunter Limitée, 1968. p.84-85.)



S

au con-  
ser des  
se on le  
-Kate  
meaux  
re. Fra-

standard  
ant un  
conceux  
obement  
égibler  
et soule-  
Vall, à



Ingénieurs-conseils: Nicholas, Fodor & Associates Ltd.  
Conception: Louis F. Villa/Frank Maciège Associates; une réalisation de Canadian General Electric

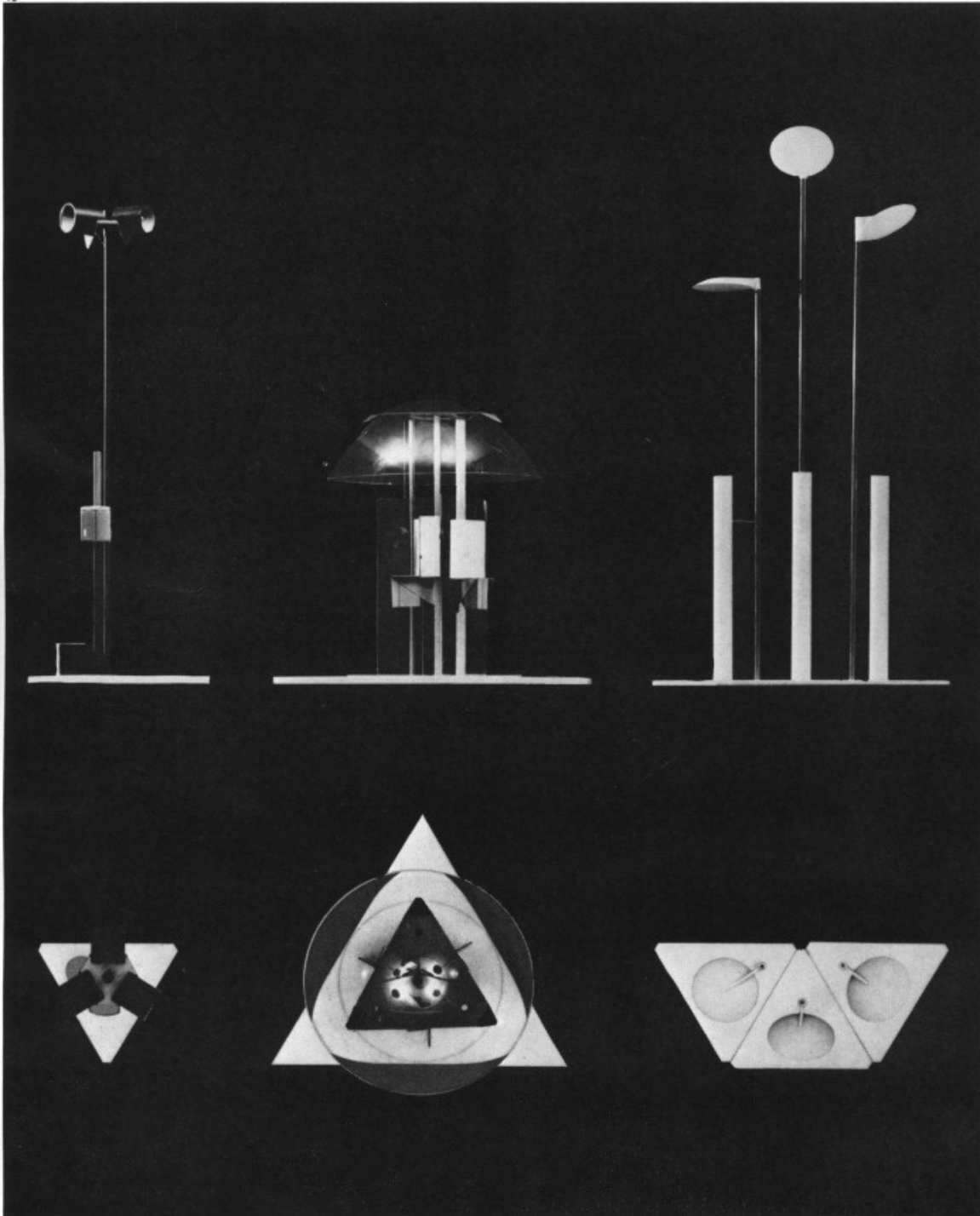
ES 2300 LAMPADAIRES DE L'expo67 SERONT DES PLUS RÉ-  
ISTANTS ET NE NÉCESSITERONT QUE LE STRICT MINIMUM  
D'ENTRETIEN. ILS SERONT EN ACIER INOXYDABLE AU NICKEL

HE INTERNATIONAL NICKEL COMPANY OF CANADA, LIMITED, 55, RUE YONGE, TORONTO

**The shape of Expo '67**

**15** *The site furniture designed for Expo '67 is based on a modular system. It uses common materials and the basic geometric forms relate to elements visually as well as physically. The top row shows, from left to right, the public address system pedestal, the telephone booth, and a family of lights; and the bottom row, the base of the address system, the roof and base of the telephone booth, and a group of drinking fountains.*

15



Page actuelle et suivante : Outil de recherche en ligne du CCA, avec la requête : « Luis. F. Villa »  
<http://www.cca.qc.ca/fr/recherche>, consulté le 24 oct. 2016  
( 11 résultats en photos, dont celles en ligne qui sont les 4 suivantes)



6 / 11

Inclus dans:  
[ARCH255711, Furniture, lights, etc., 1967](#)

Classification:  
[photographie](#)

Quantité / Type d'objet:  
1 photograph(s)

Numéro de référence:  
ARCH255961

Numéro de chemise:  
49-01-6

Titre:  
View of the exterior lighting designed by Luis F. Villa, with the Pavilion of Quebec Industries in background, Expo 67, Montréal, Québec

Personnes et institutions:  
[Unknown](#) (photographer)  
[Office du film du Québec](#) (distributor)  
[Luis F. Villa](#) (designer)



1 / 11

Inclus dans:  
[ARCH255711, Furniture, lights, etc., 1967](#)

Classification:  
[photographie](#)

Quantité / Type d'objet:  
1 photograph(s)

Numéro de référence:  
ARCH255973

Numéro de chemise:  
49-01-6

Titre:  
View of the exterior lighting designed by Luis F. Villa with the CN Pavilion in background, Expo 67, Montréal, Québec

Personnes et institutions:  
[Unknown](#) (photographer)  
[PGL architectes](#) (architectural firm)  
[Luis F. Villa](#) (designer)  
[John B. Parkin Associates](#) (architectural firm)



← 9 / 11 →



Inclus dans:  
[ARCH255711, Furniture, lights,  
etc., 1967](#)

Classification:  
[photographie](#)

Quantité / Type d'objet:  
1 photograph(s)

Numéro de référence:  
ARCH255804

Numéro de chemise:  
49-01-6

Titre:  
View of a telephone booth, Expo  
67, Montréal, Québec

Personnes et institutions:  
[Luis F. Villa](#) (designer)  
[Kuno Vogt Photography](#)  
(photographic studio)

Date:  
1967?

Description:



← 10 / 11 →



Inclus dans:  
[ARCH255711, Furniture, lights,  
etc., 1967](#)

Classification:  
[photographie](#)

Quantité / Type d'objet:  
1 photograph(s)

Numéro de référence:  
ARCH255978

Numéro de chemise:  
49-01-6

Titre:  
View of telephone booths with  
the Labyrinth Pavilion in  
background, Expo 67, Montréal,  
Québec

Personnes et institutions:  
[Unknown](#) (photographer)  
[Office du film du Québec](#)  
(distributor)  
[Luis F. Villa](#) (designer)  
[Bland, LeMoyne, Edwards, Shine](#)  
architectes (architectural firm)

État d'éléments de mobilier, Cité-du-Havre et Île Notre-Dame, juin 2008.



Photographies : J. Cliche

État d'un lampadaire, Île Notre-Dame, juin 2008



Photographie : J. Cliche

## État de lampadaires, Île Notre-Dame, 2011



Photographies : J. Cliche