



# LYON LA VALLÉE DE LA CHIMIE

*Vers des cohabitations heureuses*

RENOUVELER UN TERRITOIRE URBAIN MORCELÉ: CONFÉRENCES  
INSPIRANTES POUR LE SECTEUR BRIDGE-BONAVENTURE

5 SEPTEMBRE 2019 - OCPM

**GRANDLYON**  
la métropole

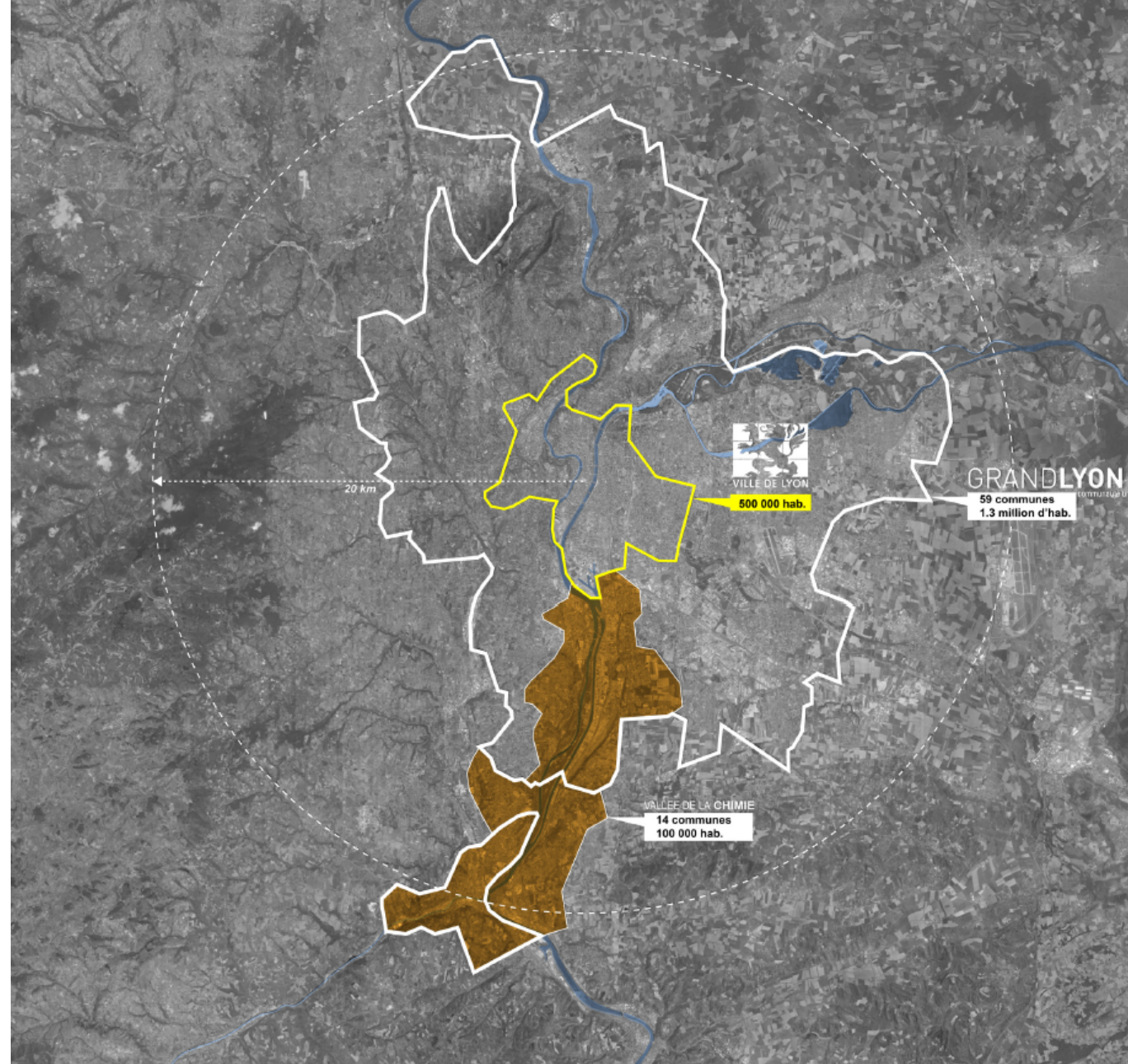
IDENTITÉ DU TERRITOIRE LYON VALLÉE DE LA CHIMIE

# UN TERRITOIRE DE PROJET

➤ 14 communes



UNE DYNAMIQUE D'INVESTISSEMENT  
DE 100M€/AN SUR LE TERRITOIRE





IDENTITÉ INDUSTRIELLE

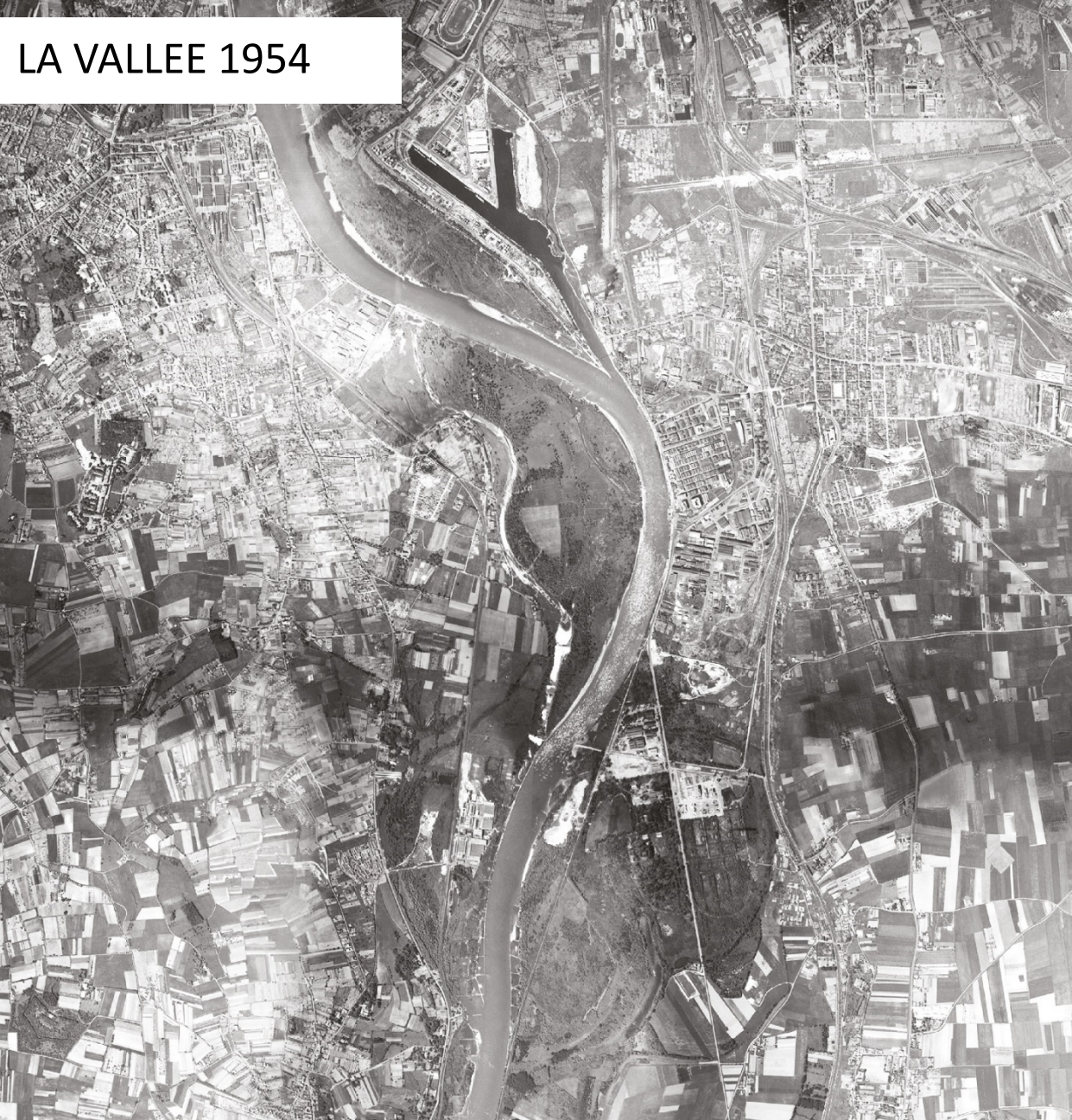
# HISTOIRE INDUSTRIELLE

- **XIX siècle :**  
Besoin en couleurs et pigments de l'industrie de la soie.  
Implantation des premières usines à Saint-Fons
- **1914 – 1918 :**  
Production de gaz militaire et Développement de l'industrie du chlore
- **1950 :**  
Constructions de l'autoroute, du canal, et du barrage.  
Développement de la raffinerie, pétrochimie et de la chimie
- Une identité « chimie » historique avec de grands groupes internationaux : chimie de base, pétrochimie, raffinage, et plus récemment chimie de spécialités et cleantechs





LA VALLEE 1954



LA VALLEE AUJOURD'HUI









# Des imaginaires et des représentations très négatives du territoire





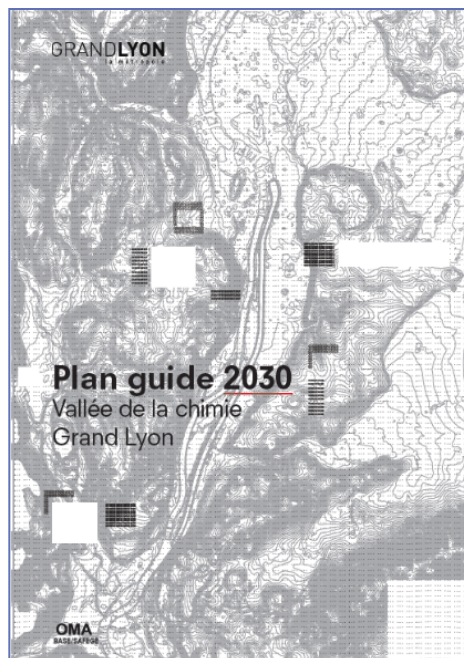
# LES DOCUMENTS CADRES

**Rappel des documents « cadres »  
structurants la stratégie d'intervention de  
la Métropole sur la Vallée de Chimie :**



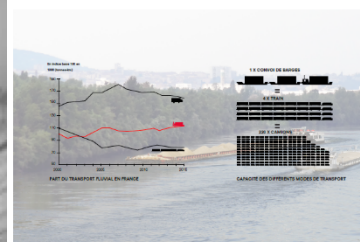
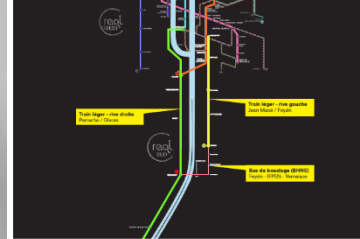
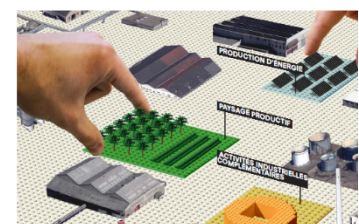
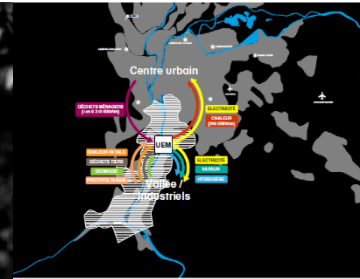
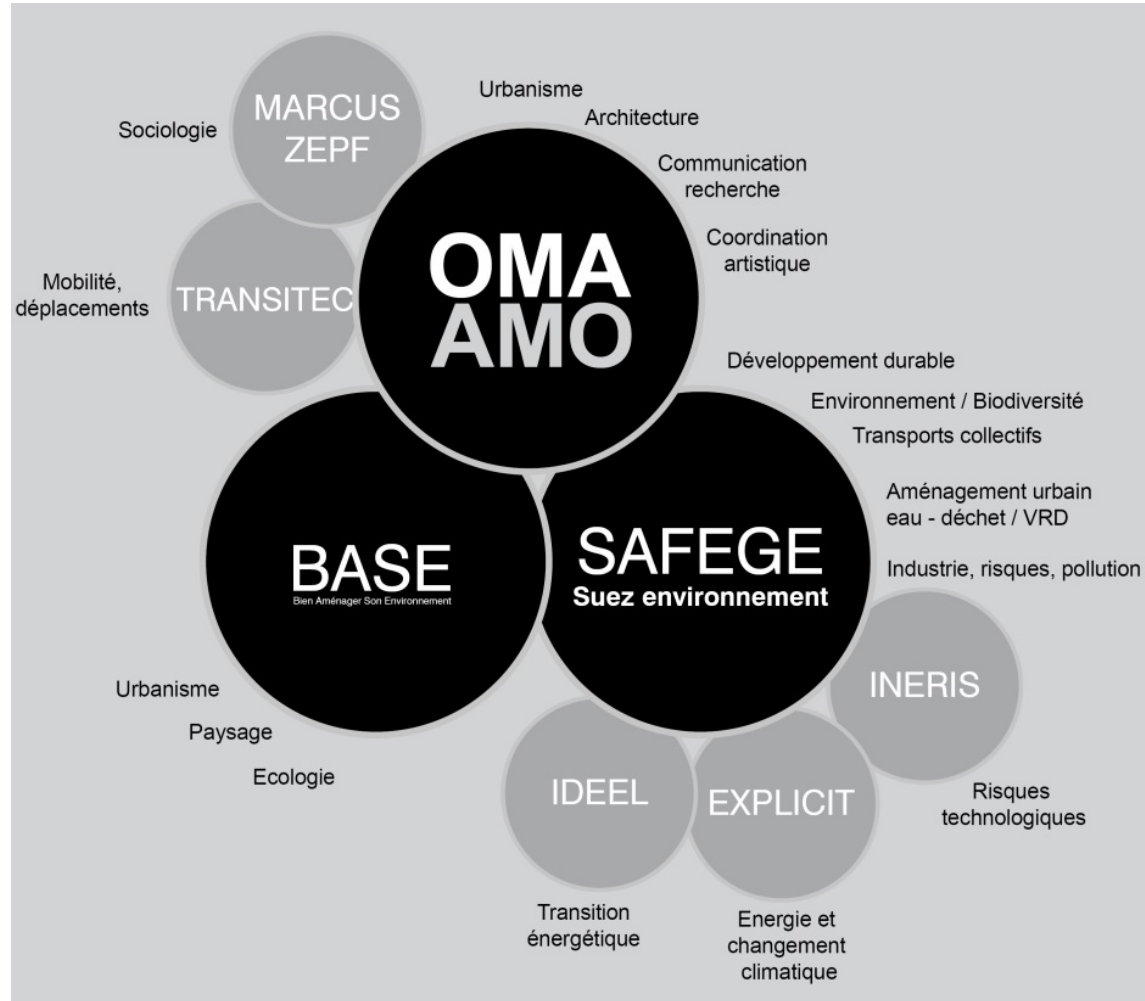
**PLAN DE PREVENTION  
DES RISQUES TECHNOLOGIQUES  
DE LA VALLEE DE LA CHIMIE**  
autour des sociétés BLUESTAR SILICONES, KEM ONE, RHODIA OPÉRATIONS  
Usine de Saint-Fons Chimie et RHODIA OPÉRATIONS BELLE ÉTOILE à SAINT-  
FONS ;  
de la société ARKEMA à PIERRE-BÉNITE, du DEPOT PÉTROLIER DE LYON, de  
l'ENTREPOT PÉTROLIER DE LYON et des STOCKAGES PÉTROLIERS DU RHONE  
à LYON 7<sup>ème</sup> ;  
et autour des établissements TOTAL RAFFINAGE FRANCE à FEYZIN et RHÔNE  
GAZ à SOLAIZE

**CHARTRE DE PARTENARIAT**  
Pour la réalisation du Campus Industriel Vallée de la Chimie  
20/11/2014

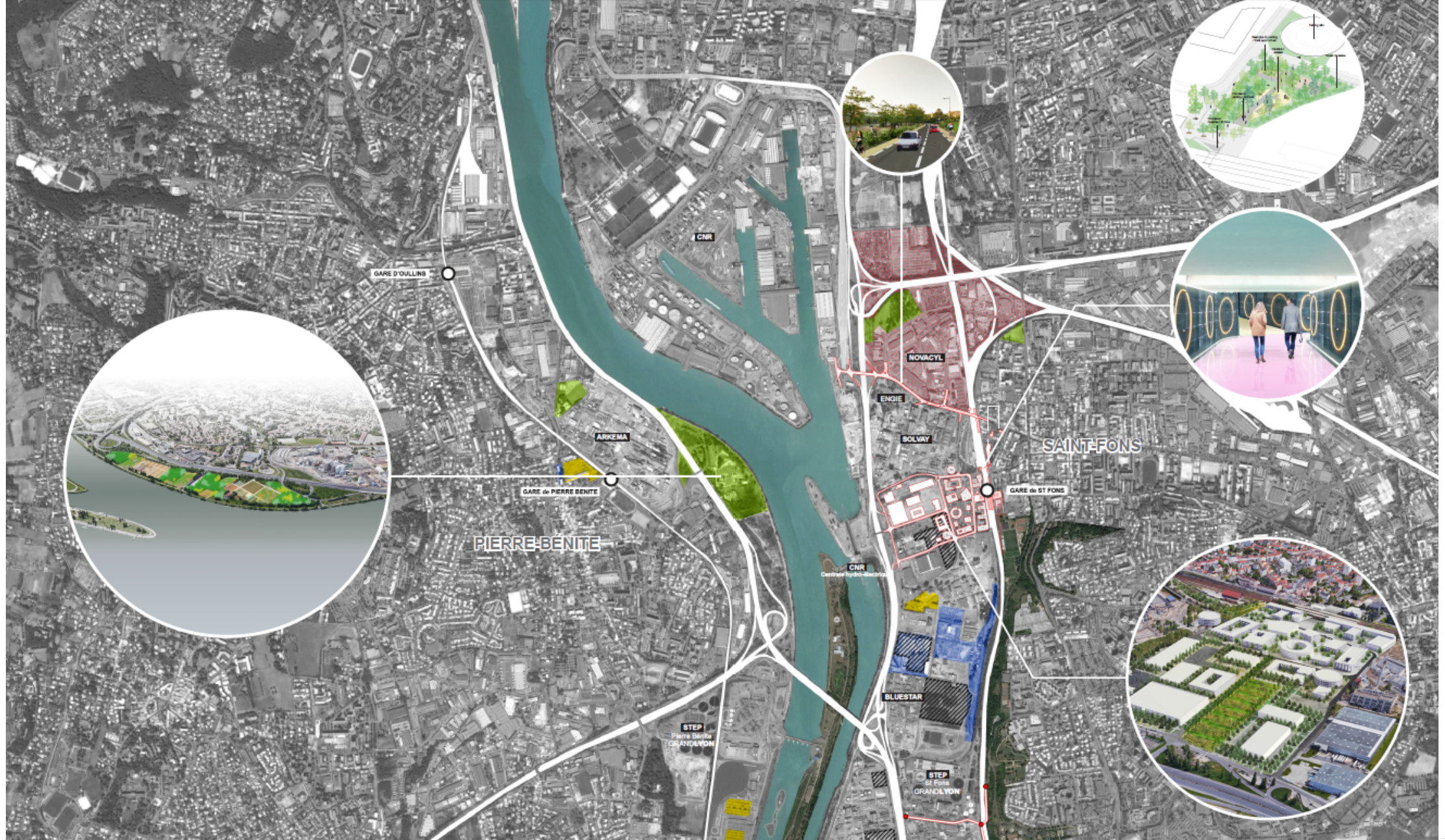


# LE PLAN DIRECTEUR VALLÉE DE LA CHIMIE

## 6 AXES STRATÉGIQUES / 4 SITES PRIORITAIRES D'INTERVENTION











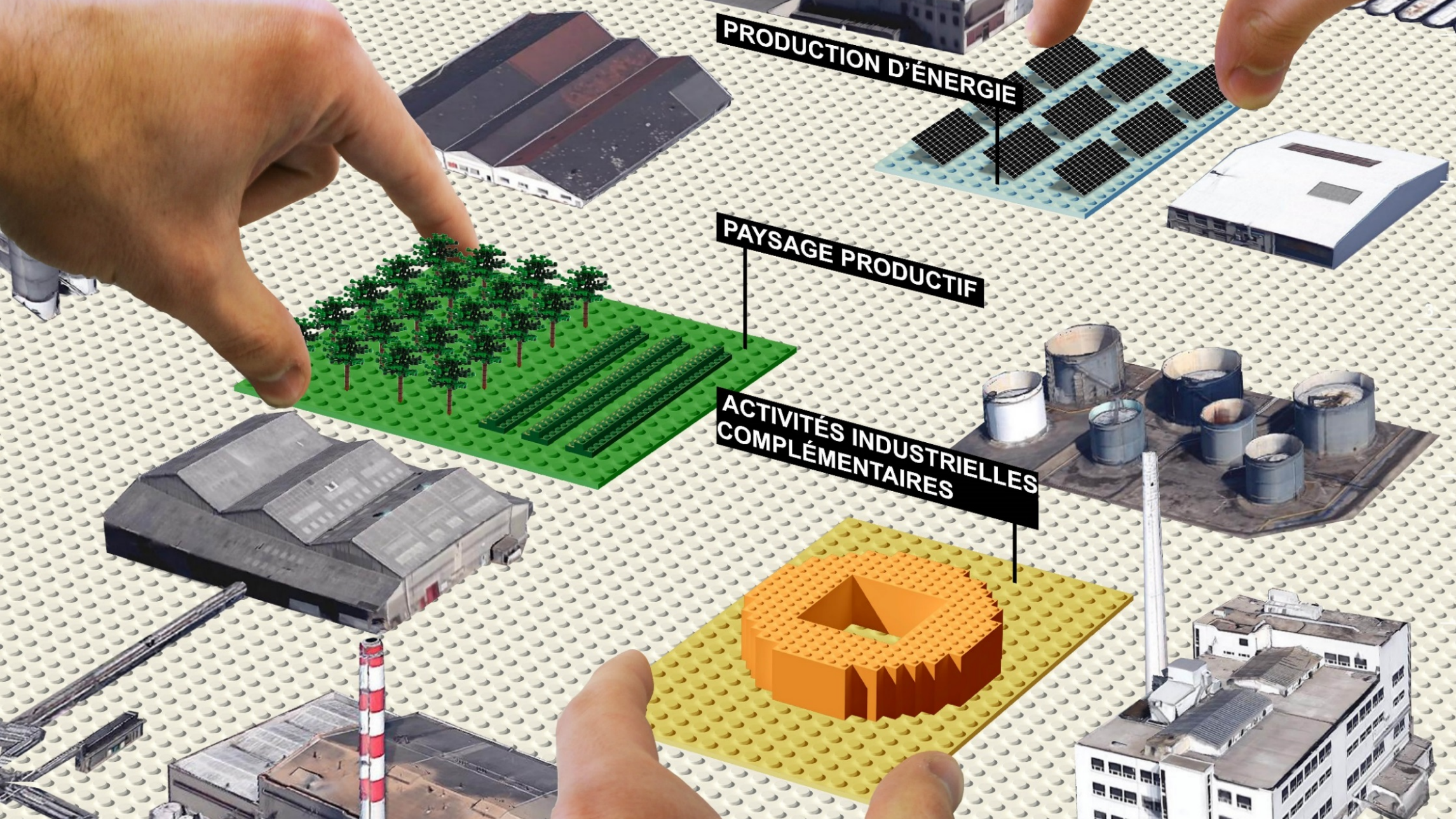




1

## Ménager une mixité fonctionnelle







# DIVERSIFICATION ÉCONOMIQUE

## TERRITOIRE INDUSTRIEL DE L'INNOVATION



### Densifier la plateforme industrielle

- 30 hectares de fonciers disponibles à l'intérieur de sites industriels en activité
- + de 10 000 m2 de surfaces immobilières existantes ou projetées à partager
- Des terrains disponibles pour développer de nouvelles filières : paysage productif, amélioration de la qualité de l'air, lutte contre le réchauffement climatique



### Affirmer le territoire démonstrateur

- Créer, tester, déployer des solutions et des services innovants :
  - Une solution mutualisée de valorisation de déchets dangereux
  - Des services énergétiques
  - Des services de mobilité pour les salariés et les habitants
  - Des voiries innovantes



### Améliorer le cadre de vie et de travail

- Une approche collaborative de l'innovation et de l'accompagnement de projet, notamment pour créer :
  - Des paysages participatifs
  - Des tiers- lieux



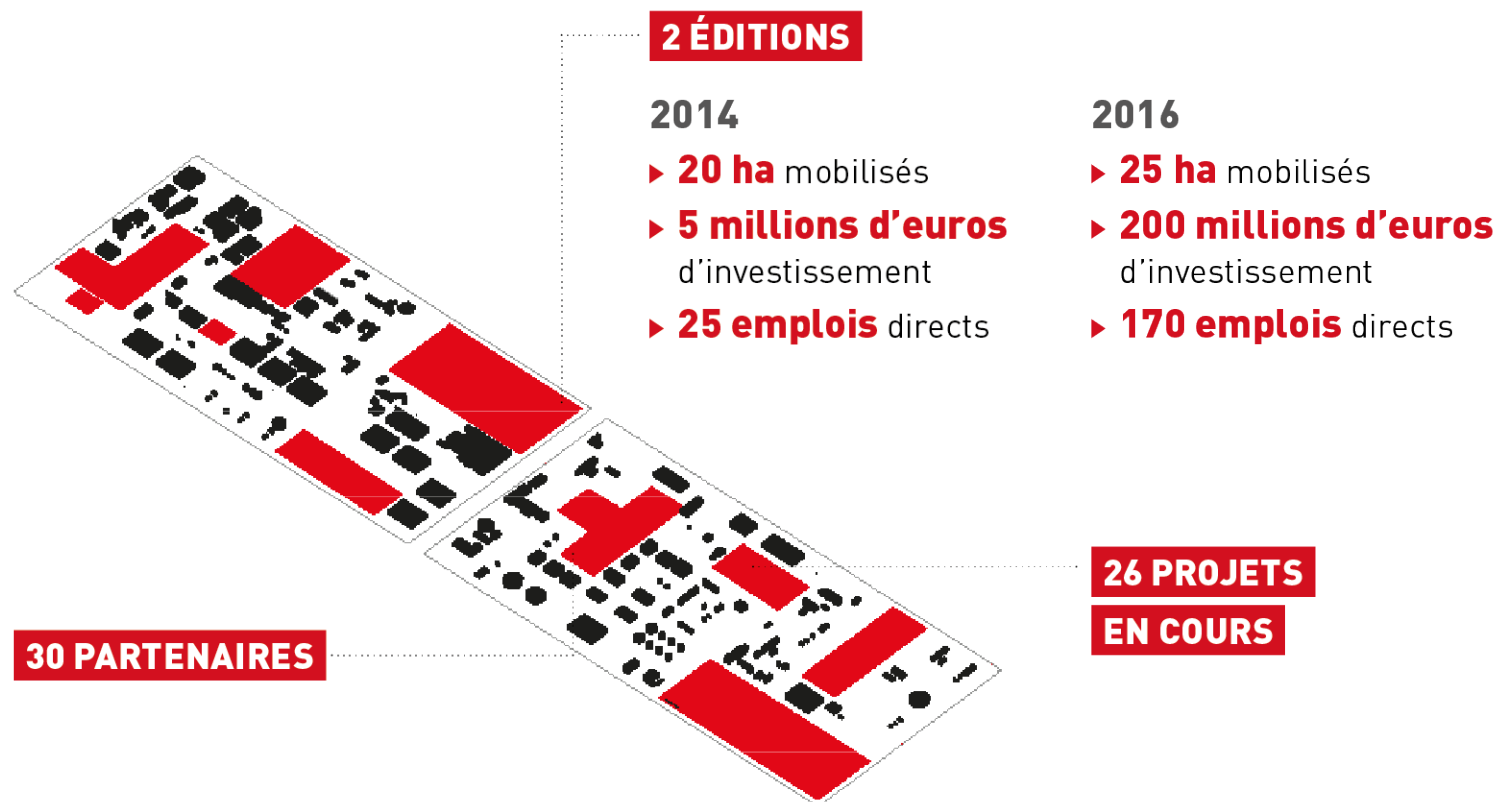




Sous l'impulsion de la Métropole de Lyon, les industriels et les partenaires privés et publics s'investissent dans « l'Appel des 30 ! ».

# UN APPEL A PROJETS UNIQUE EN EUROPE POUR LE DEVELOPPEMENT DES FILIERES CHIMIE-ENERGIE-ENVIRONNEMENT

LES ÉDITIONS 2014 ET 2016 :  
UN BILAN POSITIF !





# VALORISATION ET DIVERSIFICATION DES FONCTIONS DES FRICHES INDUSTRIELLES



Secteurs St Fons Aulagne  
(Sanofi-BASF-Solvay \_ 15ha)



METALOR®

FLCOR TO FLOOR  
BY GERFLOR & PAPREC

SYMBIO

TANAGA  
Energies



Secteurs KEM ONE  
8ha



ENERSENS  
absolute insulation



Secteurs BELLE ETOILE  
10ha



Bionerval  
SARIA Group



Site Sous Gournay 15ha

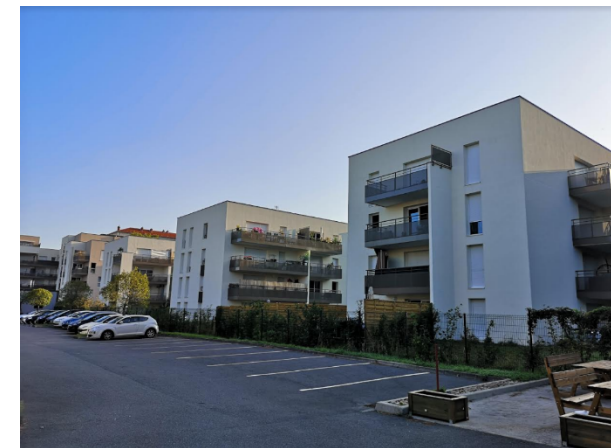


SERPOL  
SERFIM GROUPE





made  
in







made  
in



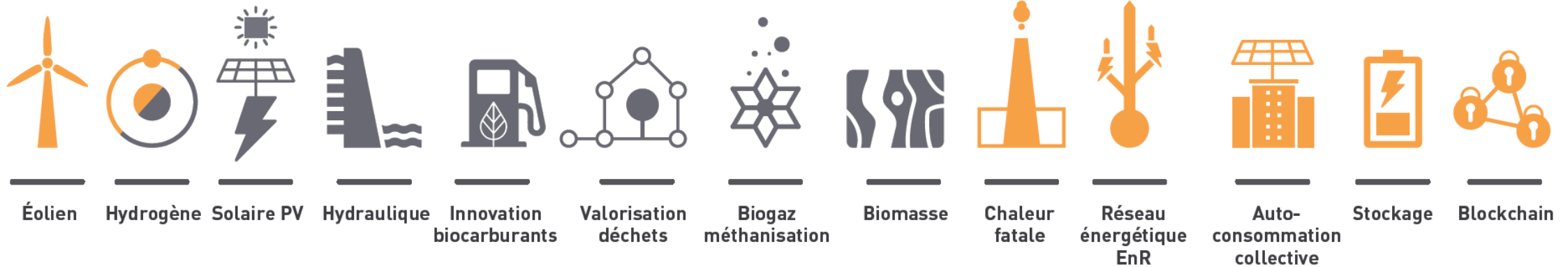


# DEVELOPPER L'USINE ÉNERGÉTIQUE MÉTROPOLITAINE

## DIVERSIFIER LES FONCTIONS DE LA VALLEE

La plateforme industrielle Lyon Vallée de la Chimie produit déjà **près de la moitié des énergies renouvelables et de récupération de la Métropole de Lyon**, grâce notamment à la présence sur son territoire de :

- L'usine hydroélectrique de la Compagnie Nationale du Rhône
- L'Unité de Traitement et de Valorisation Énergétique des déchets de Lyon Sud
- La centrale photovoltaïque de l'usine Solvay

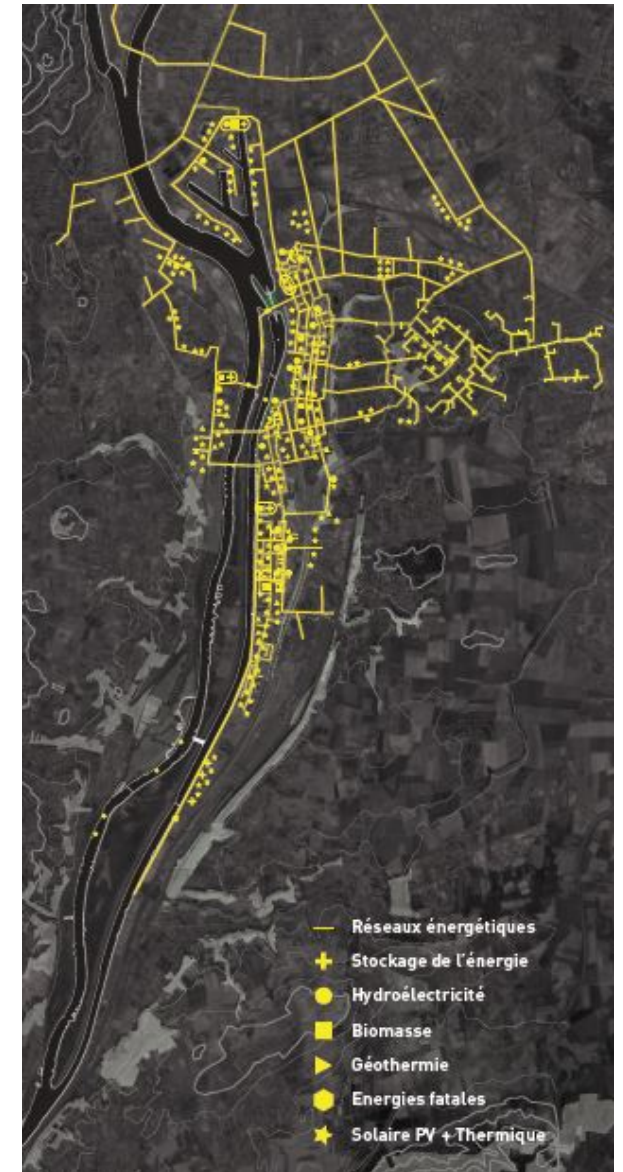
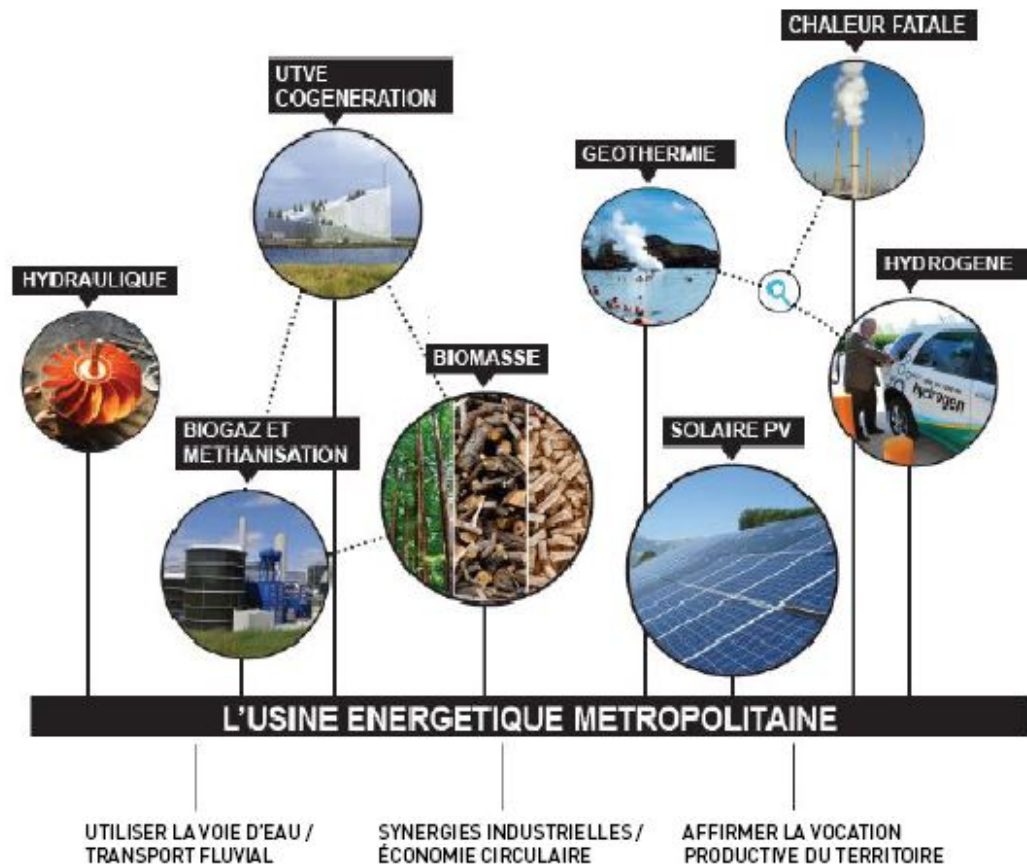


■ AUJOURD'HUI ■ DEMAIN



# L'USINE ÉNERGÉTIQUE MÉTROPOLITAINE

## UN POTENTIEL D'ÉNERGIES RENOUVELABLES POUR CHANGER L'IMAGE DU TERRITOIRE



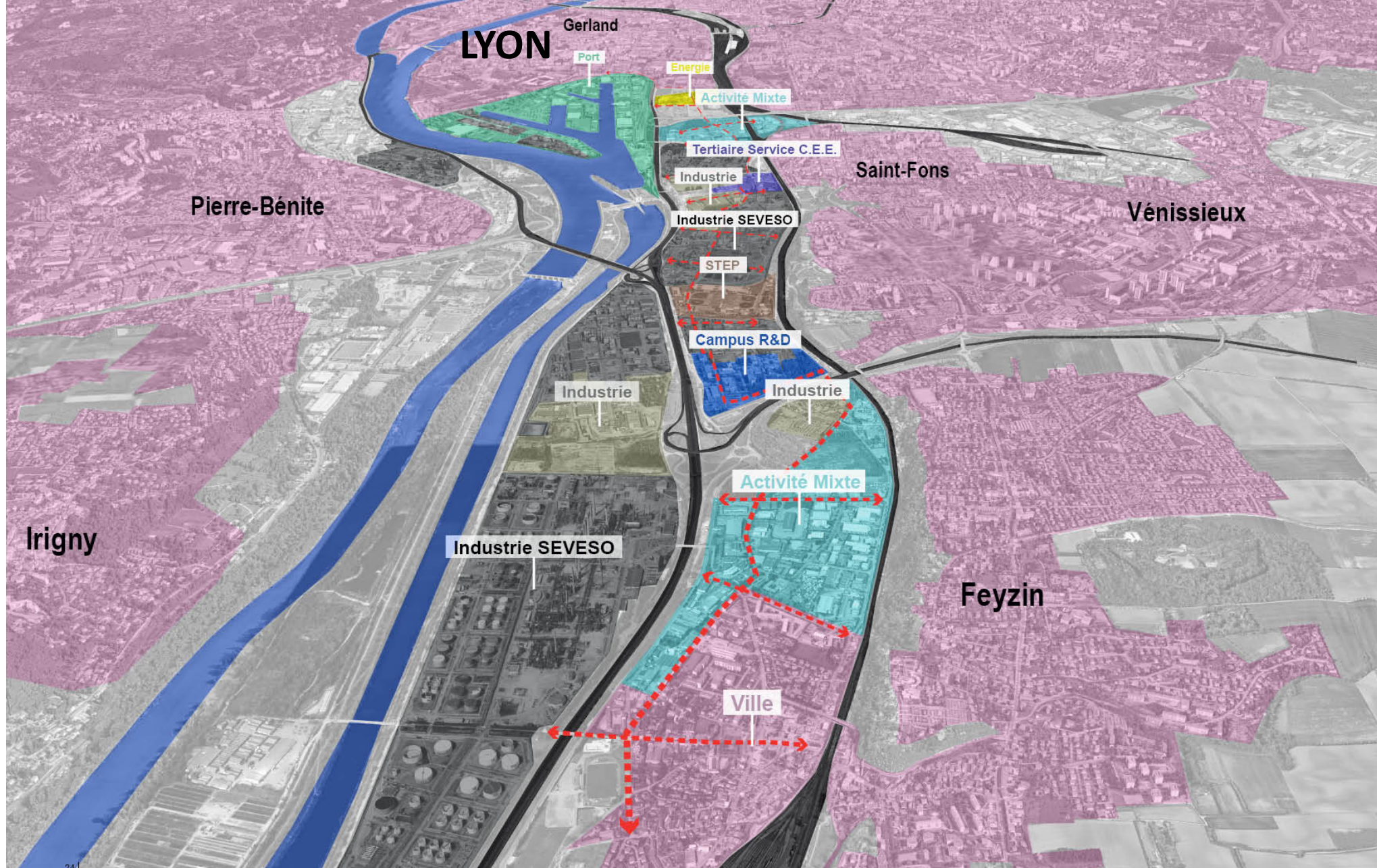


2

**Dépasser les  
« infra//ruptures »**

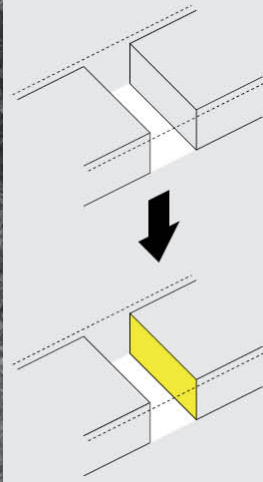
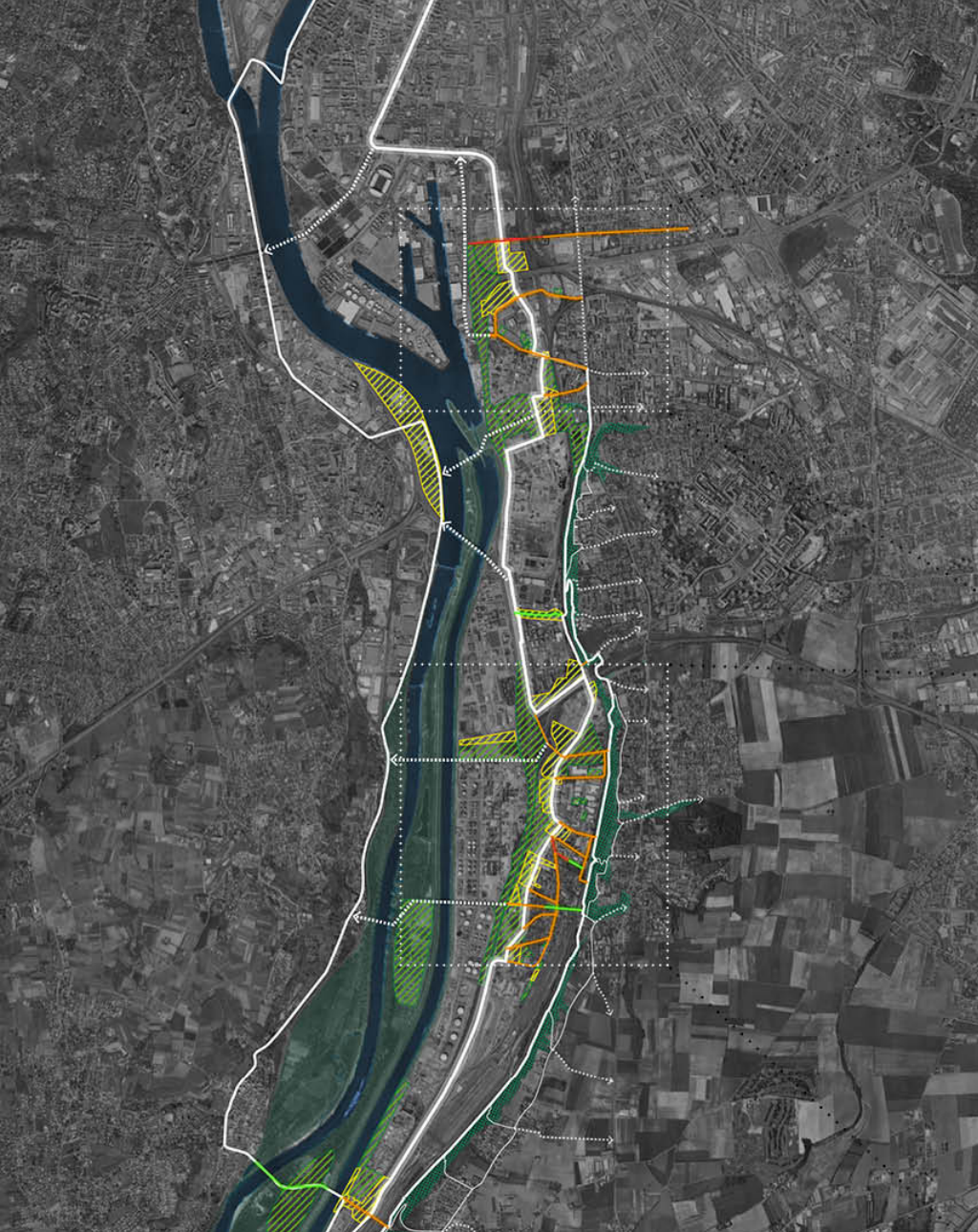
**GRANDLYON**  
la métropole



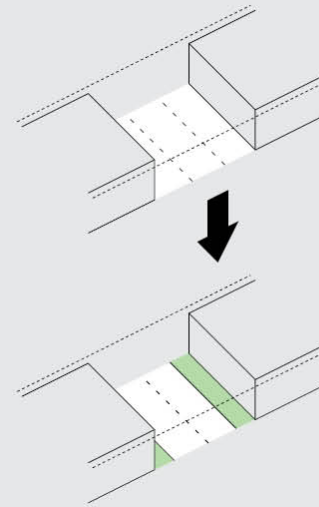




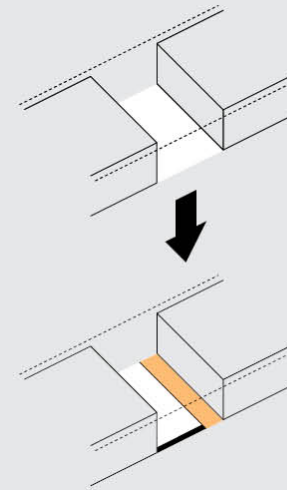
# Franchir = dépasser



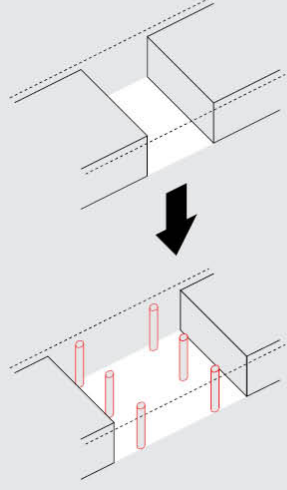
RAFRAICHISSEMENT ET SIGNALÉTIQUE



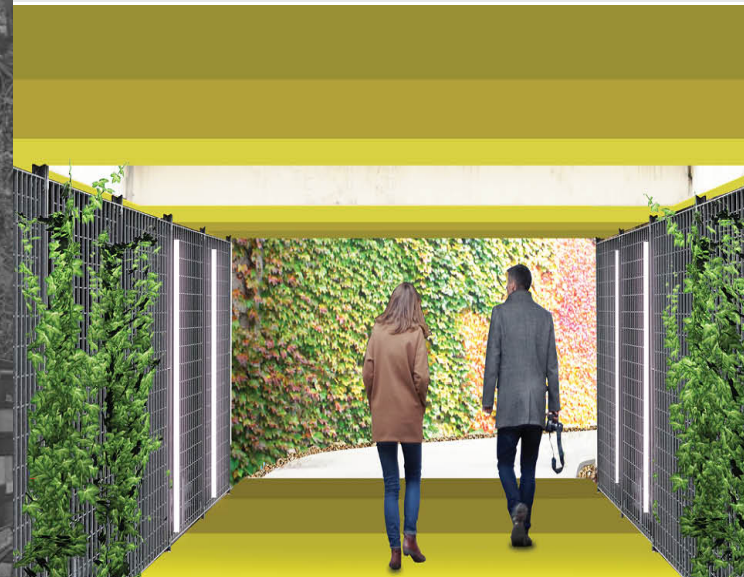
EVOLUTION UTILISATION LARGEUR UTILE



MISE EN PLACE D'UN SENS UNIQUE

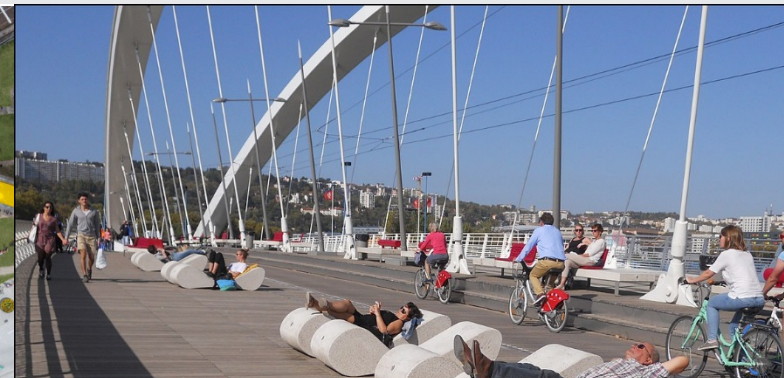
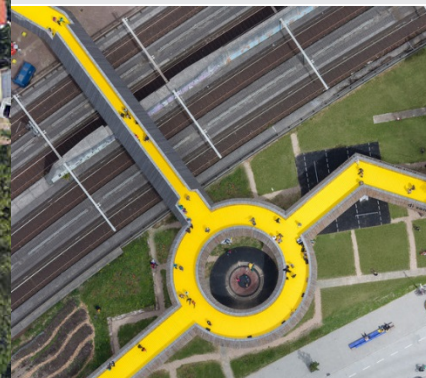
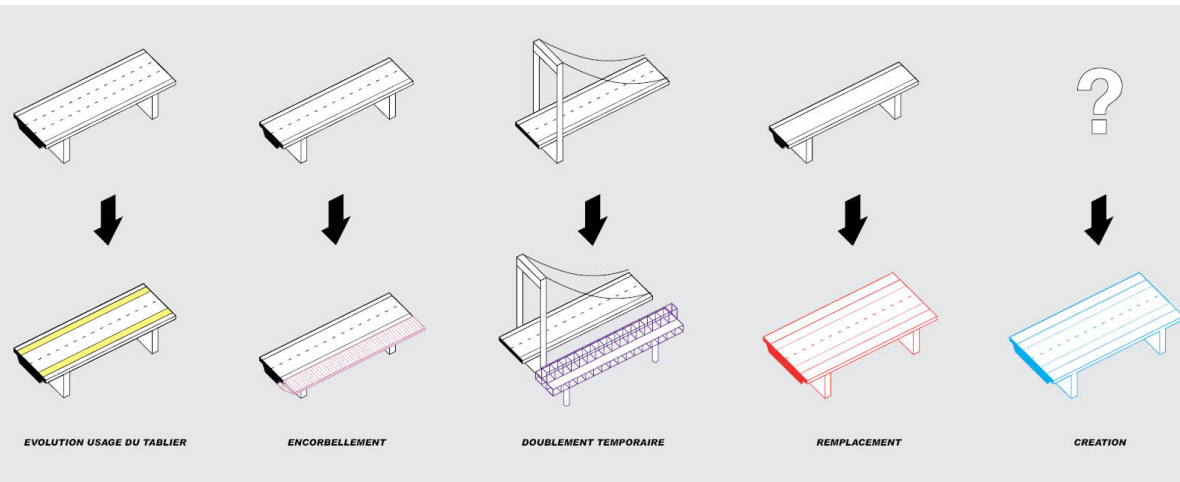


ELARGISSEMENT





# Traverser = connecter





L'AUTOROUTE AUJOURD'HUI



# Déclassement Autoroute A7



LE BOULEVARD URBAIN DEMAIN





3

**Des mobilités propres,  
apaisées et  
renforcées**

**GRANDLYON**  
la métropole



# AMELIORATION DE LA DESSERTE DE LA VALLEE DE LA CHIMIE

**Une feuille de route opérationnelle à court, moyen et long terme :**

**DEPLOYER LE RESEAU DE  
TRANSPORT EN COMMUN  
PRIORITAIREMENT FERRÉ**



**AMENAGER LES INFRASTRUCTURES  
MODE DOUX DE LA VALLEE**



**IMAGINER DE NOUVELLES MOBILITE**



**INFORMER, COMMUNIQUER ET COACHER**





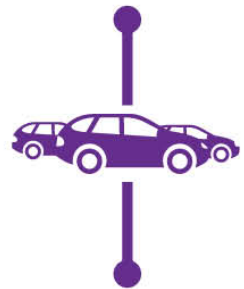
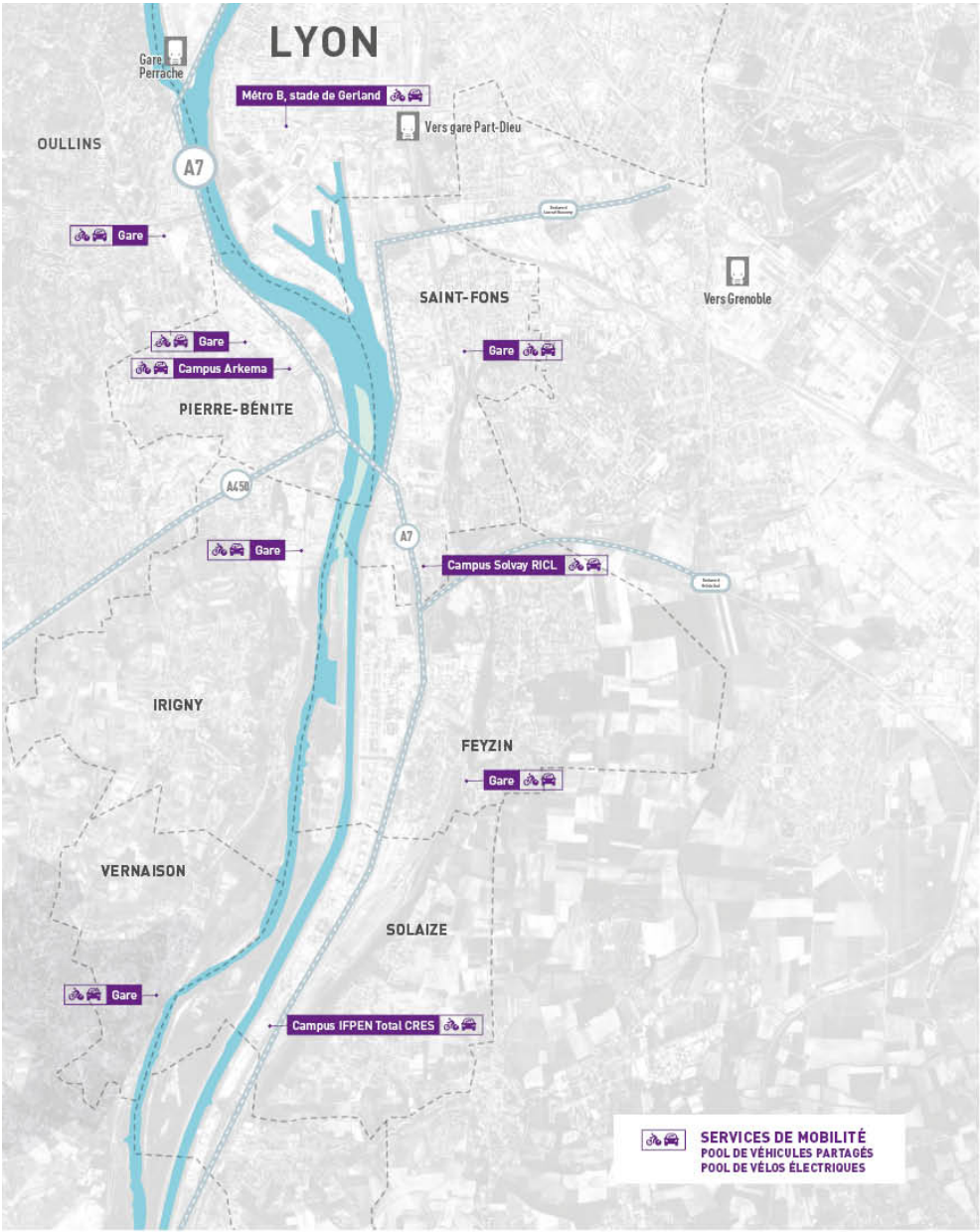
Véhicules partagés FREE2 MOVE (entreprise sélectionnée à l'APP30! 2018)



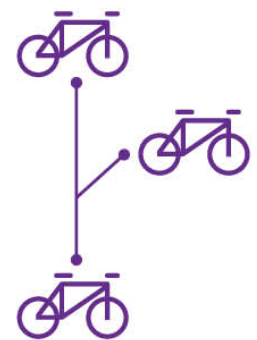
Velo'v - TCL



Véhicules autonomes - NAVYA - Service par KEOLIS (entreprise sélectionnée à l'APP30! 2018)



POOL DE VÉHICULES



VÉLOS PARTAGÉS



VÉHICULES AUTONOMES



# GRIGNY Et pourquoi pas un RER au sud de Lyon ?

**Transport.** Pour désengorger les axes routiers situés au sud de Lyon, le maire de Grigny et une quinzaine d'élus des alentours souhaitent une nouvelle ligne ferroviaire.



Photo Archives Yves Flamme

Xavier Odo avait évoqué ce projet lors de la campagne électorale pour les Municipales. Le maire de Grigny s'est donc lancé et a mobilisé dernièrement, les élus de 16 communes pour tenter de mettre sur les rails le RER Sud. « Nous sommes un certain nombre le matin, à nous rendre dans l'espace de la ville de Lyon et chaque jour, nous constatons que l'autoroute est bloquée et que la pollution augmente, explique le premier magistrat de la ville de Grigny. Aujourd'hui, le sud-ouest de la Métropole du Grand Lyon est asphalté par une circulation automobile qui sature de nombreux axes routiers qu'il est urgent de désengorger, ainsi que les ponts sur le Rhône de Vernaison, de Givors, et de Saint-Romain-en-Gal. Cette situation est un frein considérable à la dynamisation des territoires de ce secteur, à leur développement économique et à leur attractivité. »

## Une nouvelle ligne depuis Condrieu ?

Alors que peuvent faire les uns et les autres ? Partant du constat qu'un certain nombre de lignes SNCF ne sont plus exploitées et que sur celles qui passent entre La Mulatière et Givors, sur la rive droite du Rhône, il reste encore quelques faisceaux de disponibles, Xavier Odo aurait convaincu

## Motion votée

Lors du conseil municipal du 19 juin, une motion a

## Un ticket unique ?

Tupins-et-Semons, Ampuis, Loire-sur-Rhône, Saint-Michel-sur-Rhône, Saint-Romain-en-Gal, Sainte-Colombe, Saint-Cyr-sur-le-Rhône, Grigny, Chassagny, Montagny, Vernaison, Irigny, Millery, Pierre-Bénite et Oullins sont les communes qui sont, à ce jour, associées à ce projet de RER Sud. Elles sont soutenues par Jean-Luc Da Passano, vice-président du Grand Lyon, Jérôme Moroge, conseiller régional, Michel Terrot, député de la 12<sup>e</sup>

circonscription, Georges Fenech, député de la 11<sup>e</sup> circonscription et François-Noël Buffet, sénateur du Rhône. D'autres villes pourraient rejoindre le mouvement et Xavier Odo pense par exemple à Givors qui a été sollicitée. En plus de ce projet de nouvelle ligne ferroviaire et de son cadencement, les élus militent également pour la mise en place du ticket unique, hors abonnement, SNCF-TCL sur le territoire de la Métropole. ■

d'autres maires, de travailler sur la proposition d'une vraie ligne de RER au sud de Lyon, qui partirait de La Mulatière ou de Perrache et qui pourrait descendre jusqu'à Condrieu. « Sur cette rive droite du Rhône, je précise que ce sont 120 000 habitants qui pourraient avoir une opportunité différente que la voiture, précise Xavier Odo. Et n'oublions pas que l'employeur peut prendre en charge la moitié du coût de transport en train. J'ai pris l'initiative de réunir tout les maires des secteurs concernés, pour avoir un temps de partage et pour se demander si cela est pertinent de travailler sur ce projet. Tous ont répondu favorablement. De plus, en terme de cadencement, ici à Grigny, on a un train toutes les 30 minutes à peu près. C'est actuellement insuffisant. »

## L'AVIS DE GÉRARD BANCHET

Maire d'Ampuis

### « Des trains de voyageurs plutôt que le fret à tout va ! »

« Nous soutenons le projet de RER au Sud de l'agglomération lyonnaise. La voie a déjà été mixte. A Ampuis, il existait une gare à l'emplacement de l'actuelle caserne des pompiers. La ligne est devenue dédiée au fret pour des raisons politiques. Avec la circulation sur la RD86 et les nouvelles donnes sur notre territoire, avec une urbanisation étendue au Sud, il est indispensable de développer les transports en commun. Il ne s'agit pas seulement de parler de Grenelle de l'Environnement, il faut agir. Beaucoup de gens travaillent à Lyon mais, à cause des prix excessifs, habitent de plus en plus loin. Je n'exclus pas d'installer un arrêt de RER sur la commune. Ajouter un arrêt, ce n'est pas compliqué. Cette ligne



Photo Maud Dubost-Martin

de RER permettrait aussi de contrer le projet très ancien du CFAI qui pourrait aboutir en 2030. Je préfère que passent des trains de passagers, qui sont silencieux et sécurisés, plutôt que des trains contenant des matières dangereuses. A proximité de zones sensibles, d'écoles, c'est une ineptie de faire passer le fret dans nos villages ! »

\* Le CFAI (Consorzio ferroviario de l'agglomération lyonnaise) prévoit la circulation d'un train de marchandises toutes les trois minutes sur la ligne de la Rive droite, contre 30 à 40 trains par jour actuellement.

## L'enjeu : 120 000 voyageurs potentiels

Quatre gares existent déjà et ont un parking relais : Grigny, Vernaison, Pierre-Bénite et Oullins. Irigny a lancé un projet de halte ferroviaire qui pourrait être utilisée par les communes environnantes, grâce à un parking de grande capacité (sur l'actuelle ZAC d'Yvours).

## Soulager le trafic routier

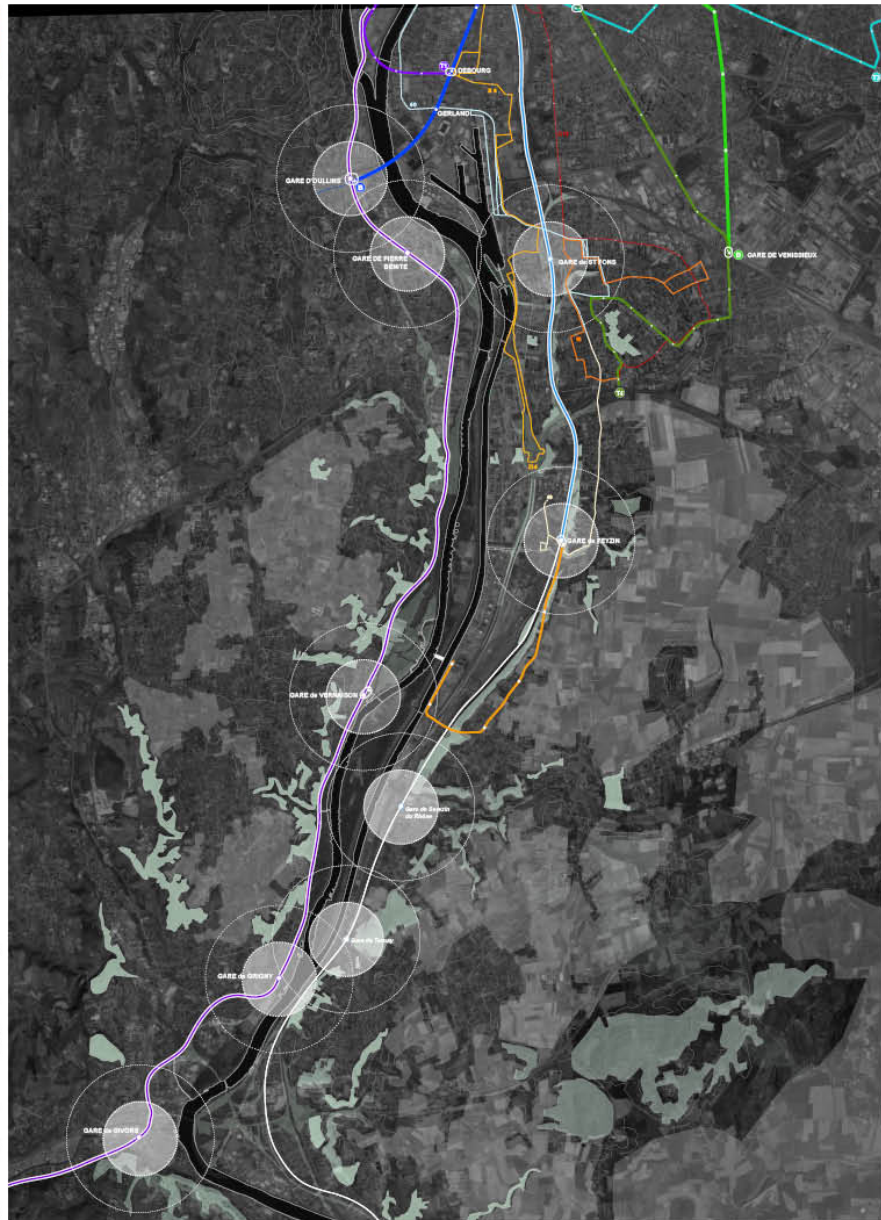
Un RER permettrait de soulager le trafic à l'entrée de Lyon. Les gros bouchons aux heures de pointe sont quotidiens : sur l'A7 (à l'entrée de Lyon), l'A450 (à la bifurcation A7-A450 dans le sens Brignais Lyon et au carrefour des 7 Chemins, le soir), la RD135, sur les ponts sur le Rhône de Vernaison, Givors et Saint-Romain-en-Gal.

## Danger

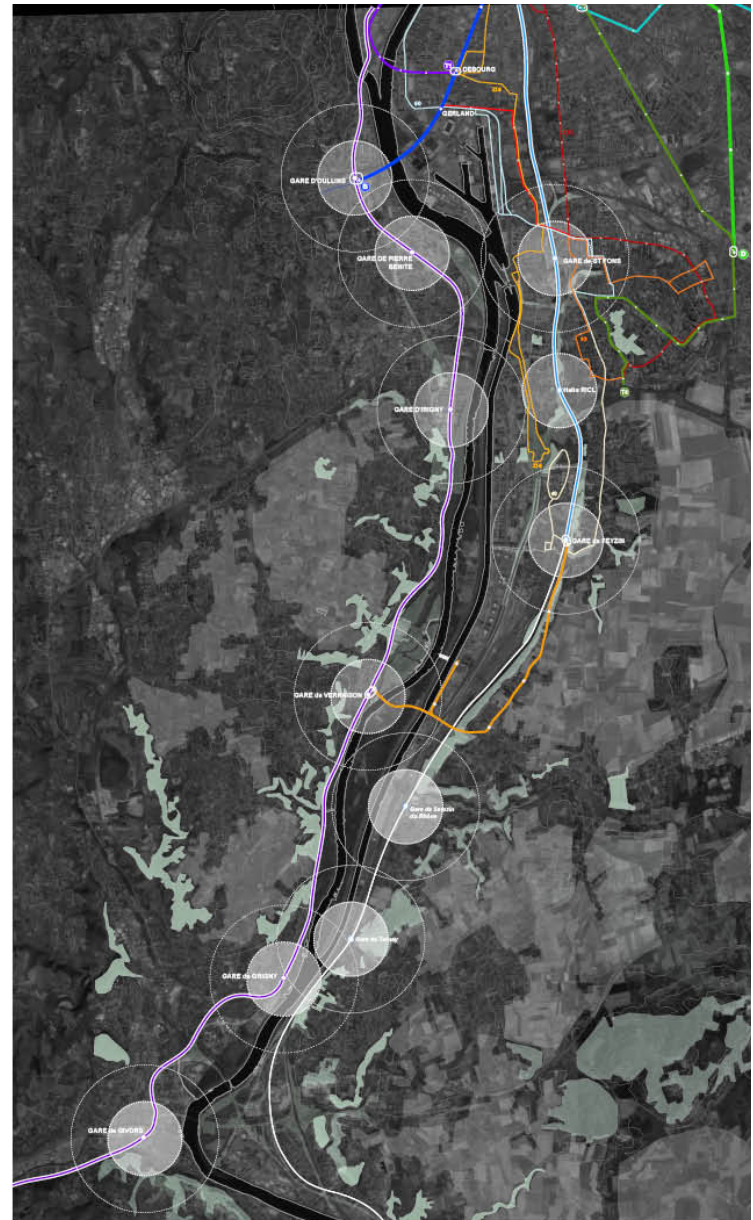
Des bouchons qui créent des situations dangereuses sur l'A7 aux sorties de Vienne Nord et Solaise/Vernaison, où des queues se forment sur la voie de circulation de l'autoroute A7 et sur la bande d'arrêt d'urgence.

## Feu vert d'Oullins

La ville d'Oullins a signé le vœu commun du projet de mise en place d'un RER au sud de l'agglomération lyonnaise. « C'est pour le moment, une démarche strictement politique. Rien n'est encore lancé sur le plan technique. Le projet est porté par la commune de Grigny, mais il a de la force avec l'ensemble le soutien des territoires concernés. Des voies ferrées sont sous-utilisées, elles pourraient permettre de proposer un cadencement intéressant, pour répondre à la demande des usagers », confie Clément Delorme, conseiller municipal d'Oullins. L'infrastructure ferroviaire de Condrieu à Oullins existe. Grigny, Vernaison et Pierre-Bénite disposent déjà de gares opérationnelles et de parkings relais. « Notre gare multimodale à Oullins est un atout supplémentaire pour la réalisation du projet », ajoute l' élu.



RÉSEAUX TRANSPORT EN COMMUN EXISTANT (2015)



RÉSEAUX TRANSPORT À TERME (2030)







4

**Quels paysages et  
quelle urbanité pour  
une entrée de ville ?**

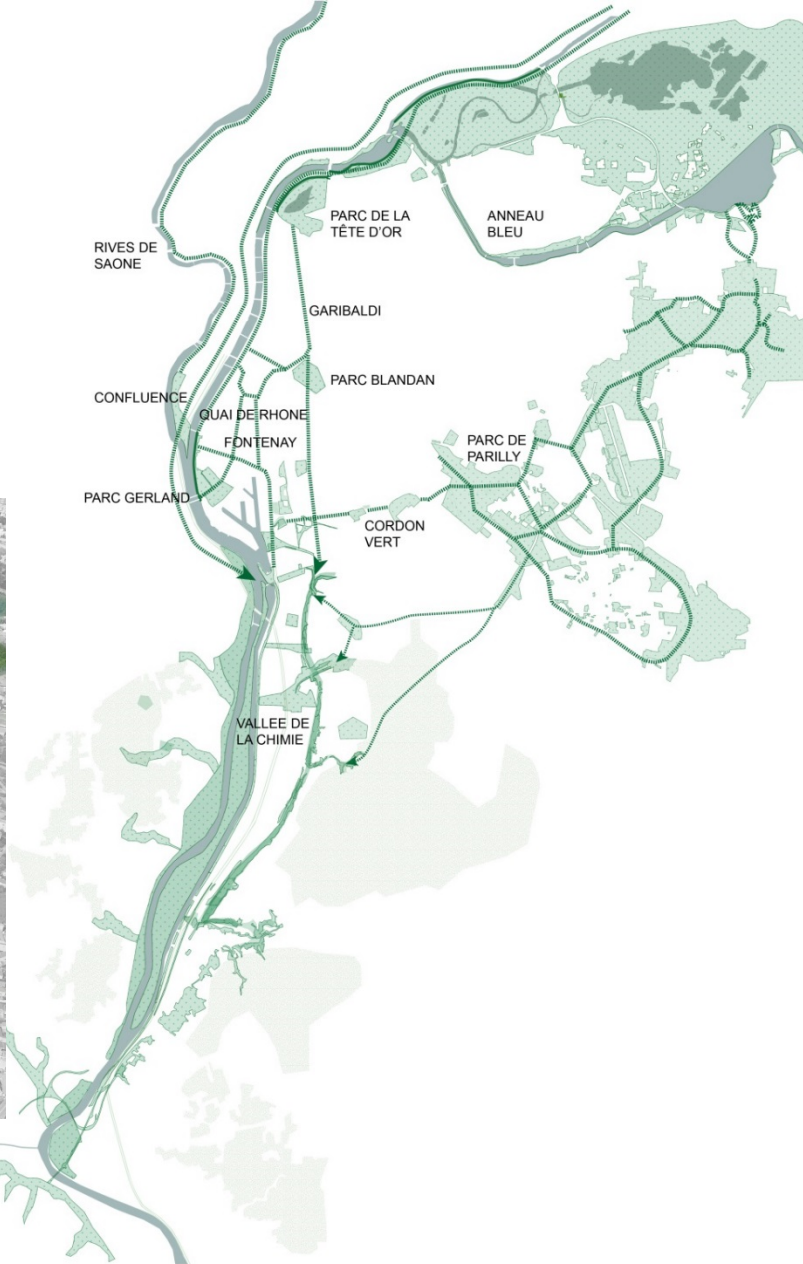
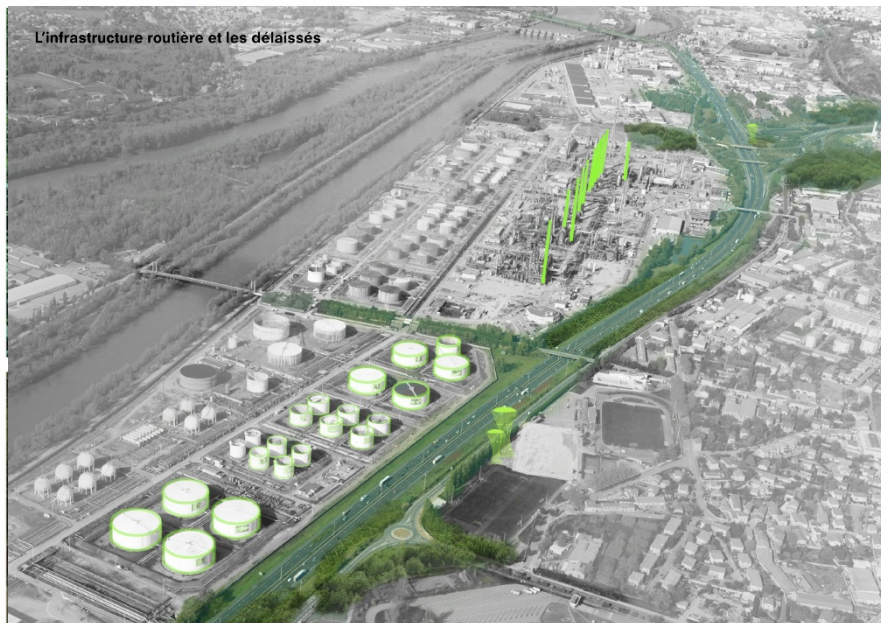


# La vallée à l'échelle métropolitaine

- liens et enjeux



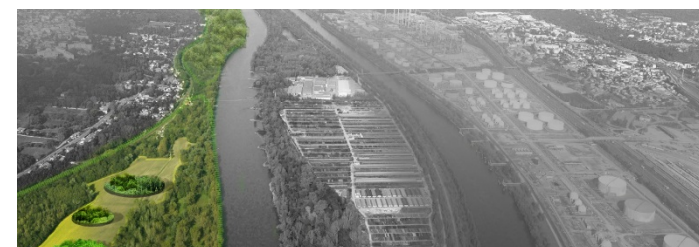
L'infrastructure routière et les délaissés



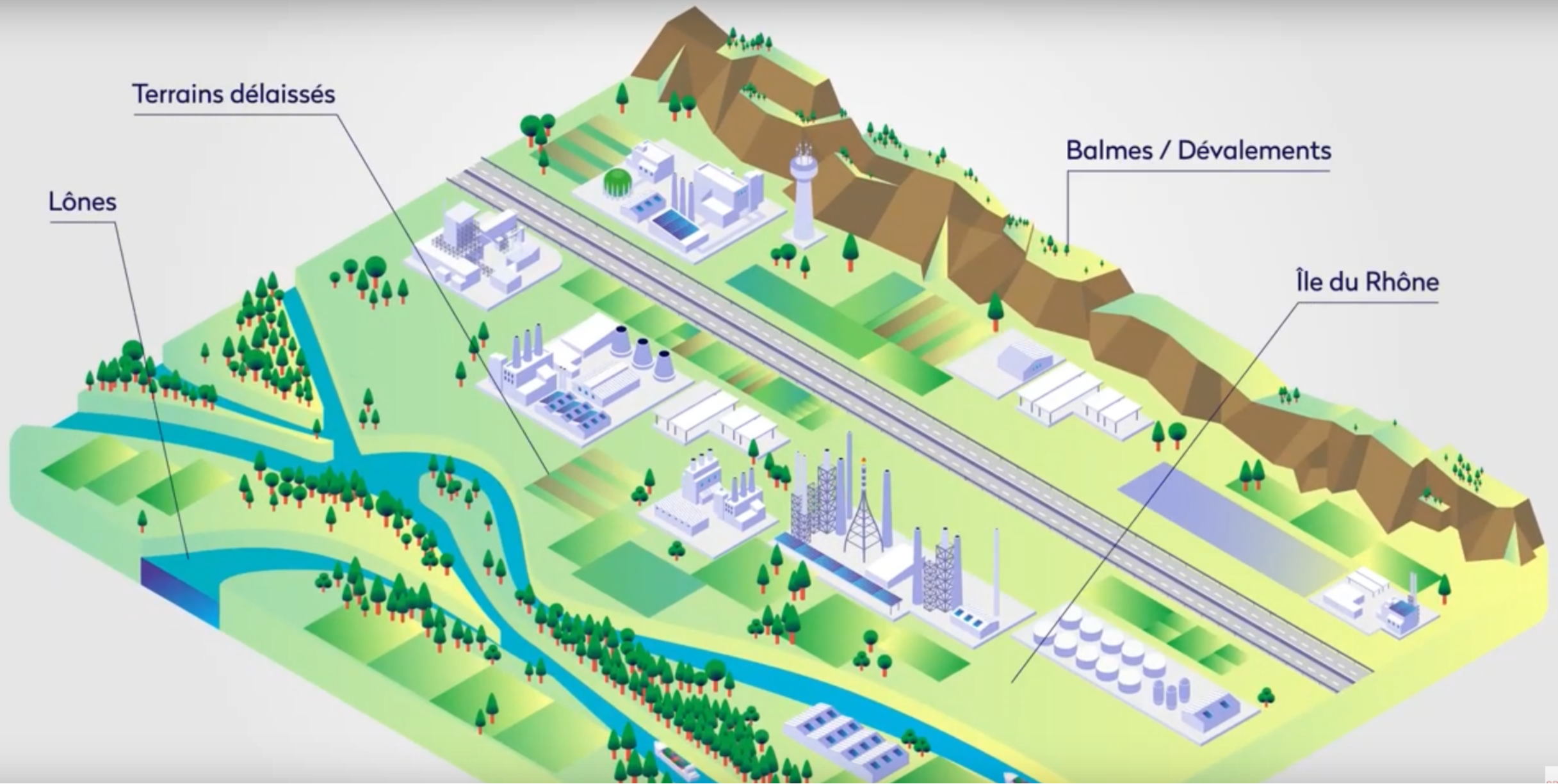
Le parc des Balmes



L'île du Rhône







Terrains délaissés

Lônes

Balmes / Dévalements

Île du Rhône









1- BIOMASSE / TAILLIS A COURTE ROTATION

3 - BIOMASSE / TAILLIS A COURTE ROTATION

2- FABRIQUE DE TERRES FERTILES (STOCKAGE TERRE DU SITE + AMENDEMENT)

RETENTION ET INFILTRATION -HYDRATATION DES SOLS

PHYTOEXTRACTION  
AMELIORATION DES SOLS

TERRES FERTILES

RETENTION EAU

AMENDEMENT / FERTILISATION DES SOLS

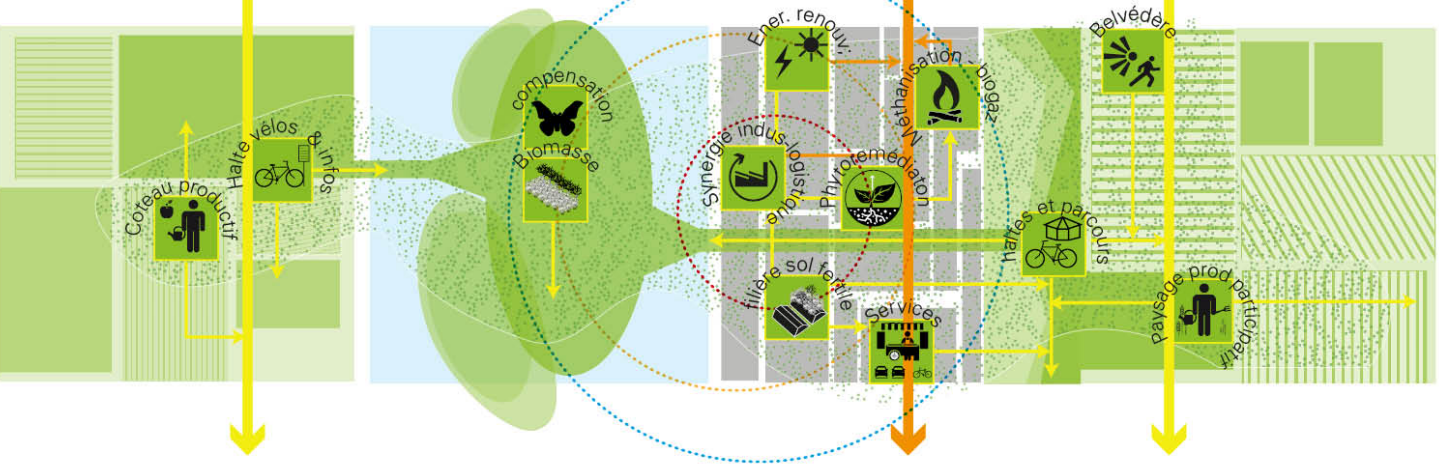
TERRES FERTILES



**Transnaturalité**  
- paysage productif



(n.m.) : transformation d'un artefact de nature en nature par un processus.



Plateau Vernaison      Lômes      Îles      Berges      Vallée      Balmes      Grandes Terres



Vision de dévalements et connexions transverses - plan guide "Vallée de la chimie 2030"



Appel des 30! 2018 - Lône expérimentale, reconstitution de sol, biomasse en sol perturbé - Pierre-Bénite



Appel des 30! 2018 - Plateforme de stockage et fertilisation de terres semi-fertile à Saint-Fons - Terre Fertile 2.0



Rénovation et extension du campus de recherche Solvay Saint-Fons - RICL



sur les îles de Pierre-Bénite (projet porté par Valorhiz - Appel des 30 ! Édition 2016)



# Parc des balmes, allée industrielle, paysages participatifs...

L'ALLÉE INDUSTRIELLE, LES ALLÉES



A7 - UNE INFRASTRUCTURE DE RUPTURE



VOIRIES EN ZONE INDUSTRIELLE ARTIFICIALISÉES ET MONOTONES



BALMES INNACCESSIBLES ET DANGEREUSES



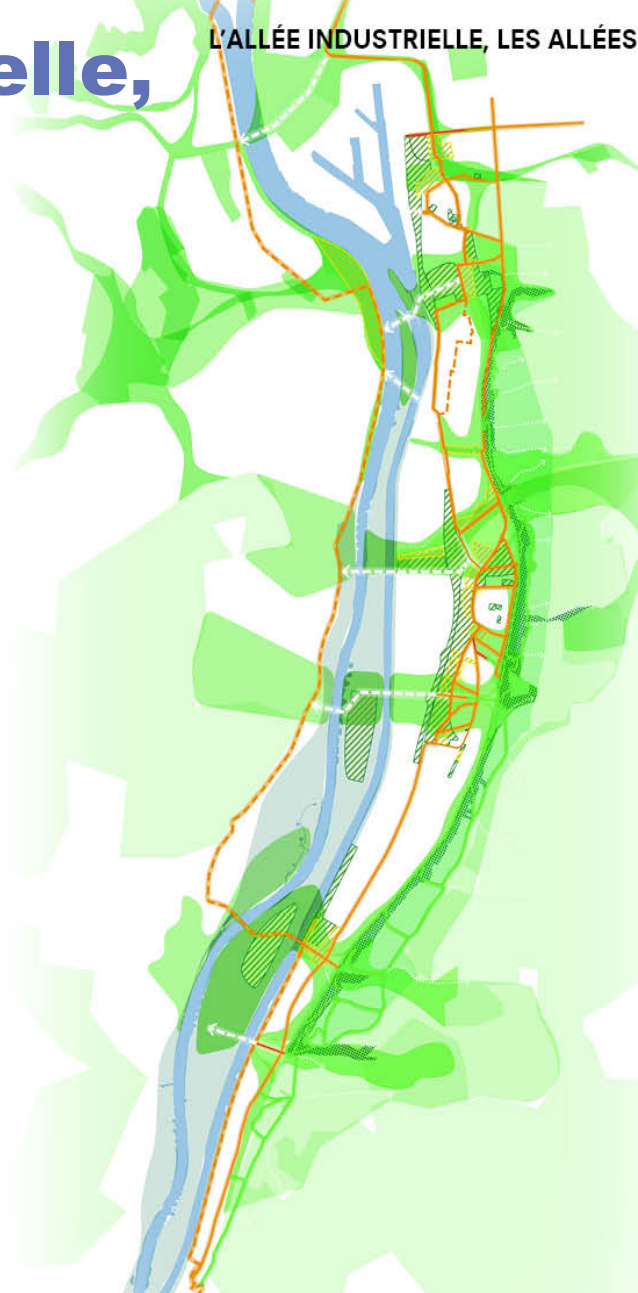
VIARHONA - A7 DÉCLASSÉE



L' ALLÉE INDUSTRIELLE



LE PARC DES BALMES





**5**

**LA CO-  
CONSTRUCTION DU  
PROJET PAR TOUS  
LES ACTEURS  
PUBLICS, PRIVÉS,  
CITOYENS**

**GRANDLYON**  
la métropole





Feyzin  
Yves Blein



Lyon  
G rard Collomb



Chasse sur  
Rh ne  
Claude Bossio



Vernaison  
Andr  Vaganay



Saint Fons  
Nathalie Frier



Solaize  
Guy Barral



Grigny  
Xavier Odo

Givors  
Martial Passi

Lyon  
David Kimelfed

Serezin du  
Rh ne  
Jacques Bleuze

Loire sur Rh ne  
Guy Martinet

Ternay  
Jean Jacques  
Brun

Irigny  
Jean Luo da  
Passano

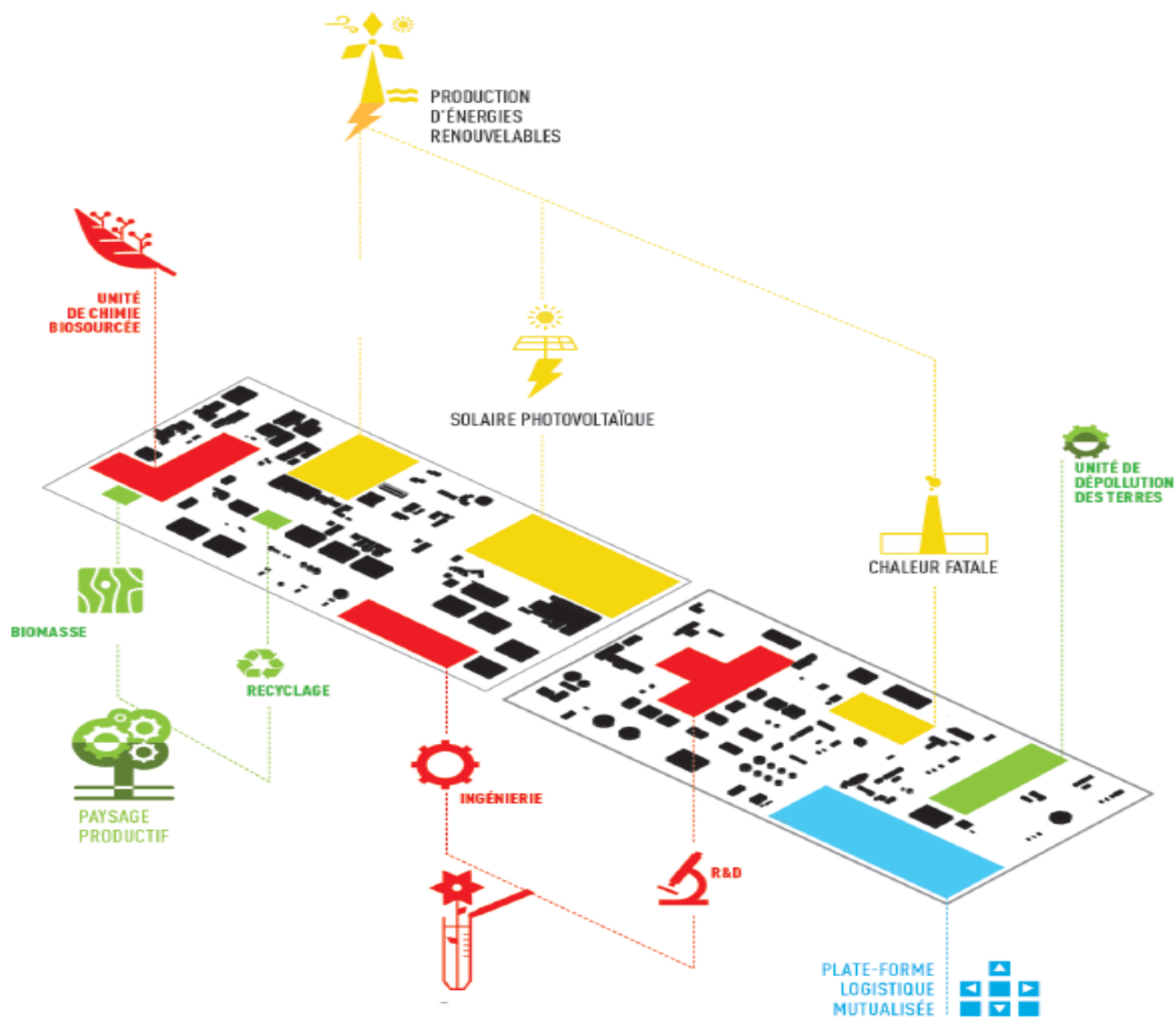
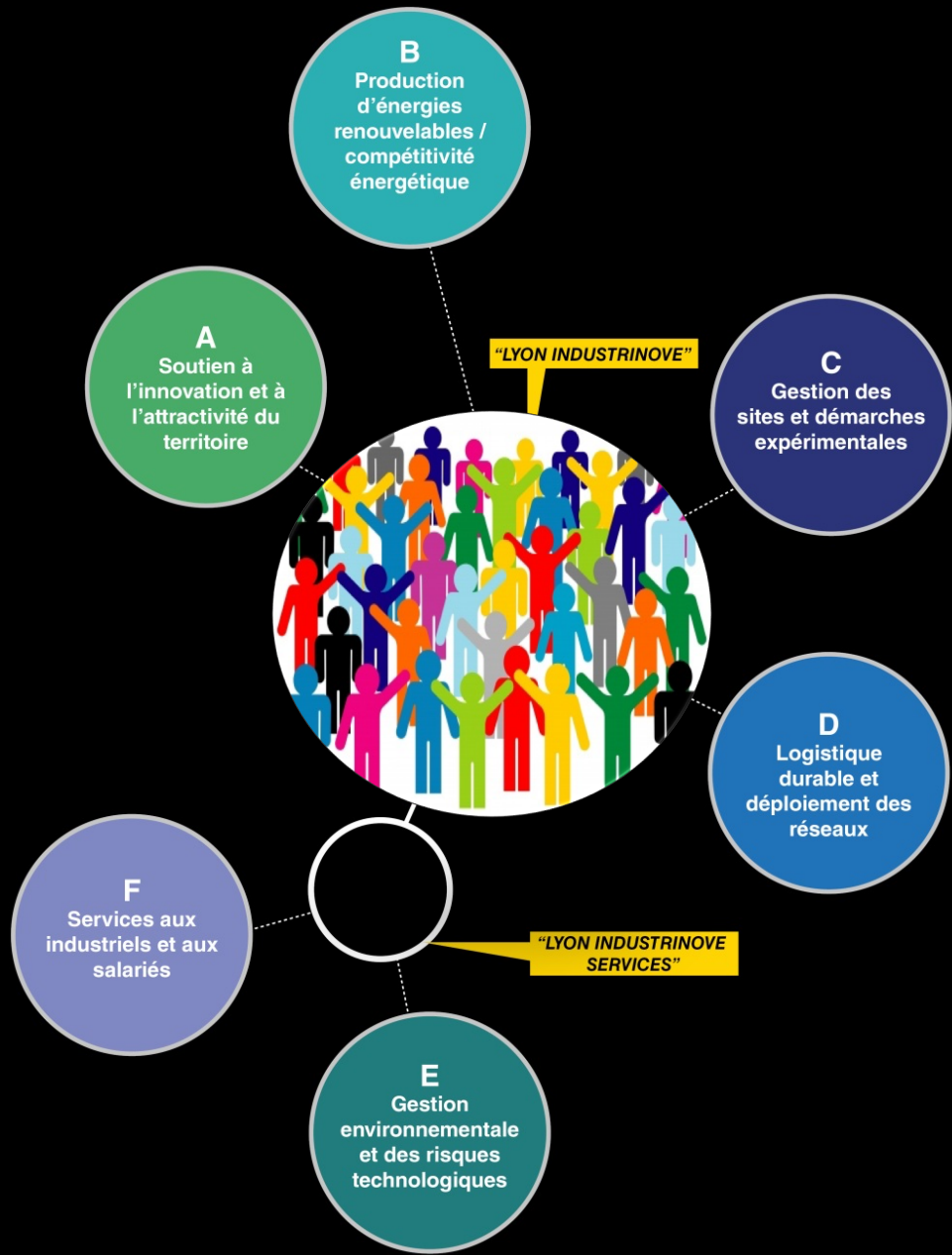
Pierre B nite  
J r me Moroge



Auvergne - Rh ne-Alpes

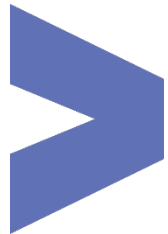








Merci pour votre attention !



**Mission Vallée de la Chimie**

[www.valleedelachimie.com](http://www.valleedelachimie.com)

[jlahaie@grandlyon.com](mailto:jlahaie@grandlyon.com)

00 33 689 504 650