



# Secteur Bridge-Bonaventure

Vision et principes de mise en valeur

Consultation publique

Office de consultation publique de Montréal

22 mai 2019

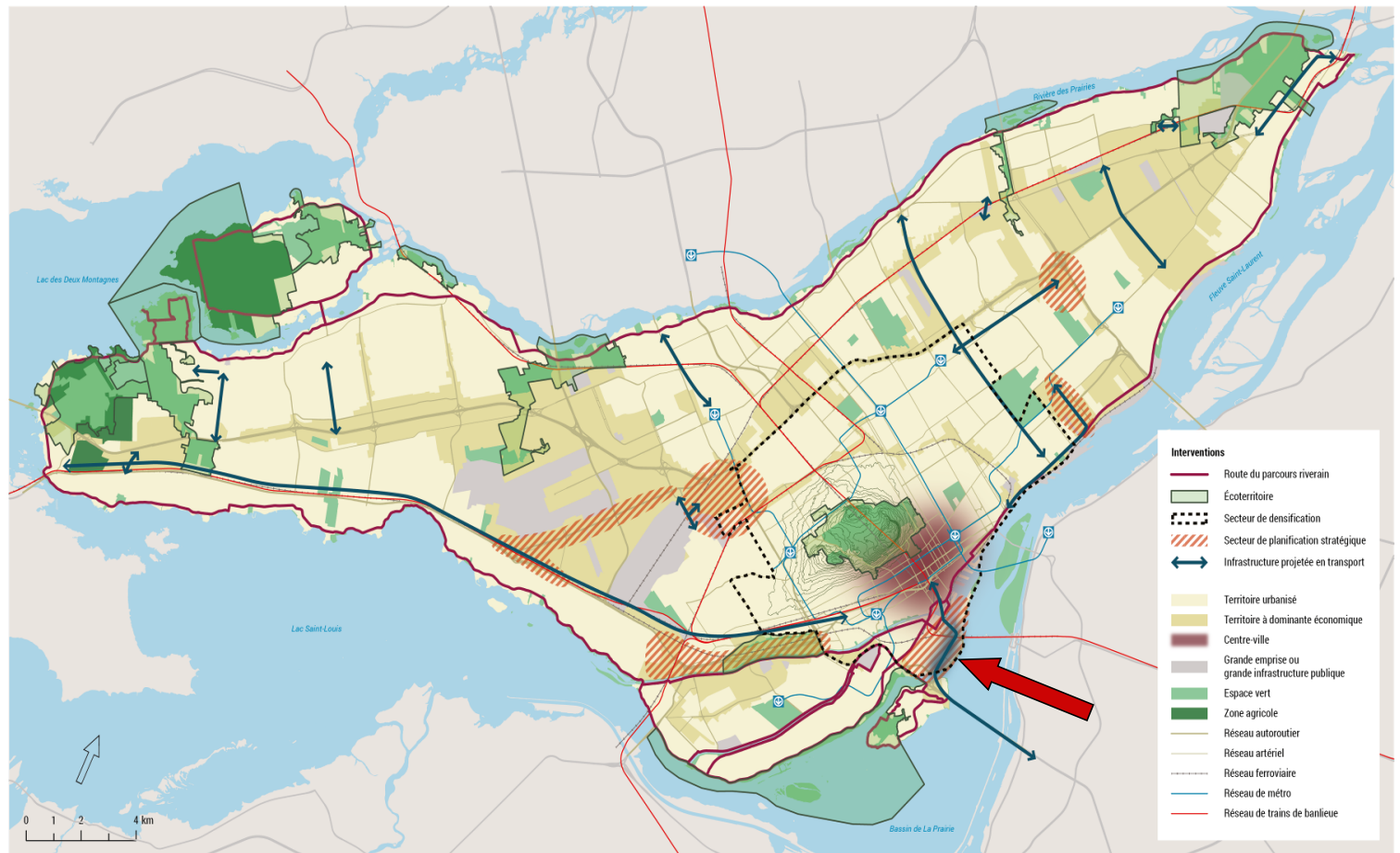
Montréal 

# Plan de la présentation

1. Contexte
2. Constats
3. Vision et principes de mise en valeur
4. Principaux défis
5. Prochaines étapes

# 1. Contexte – Territoire

Secteur de planification déterminé au Schéma d'aménagement et de développement



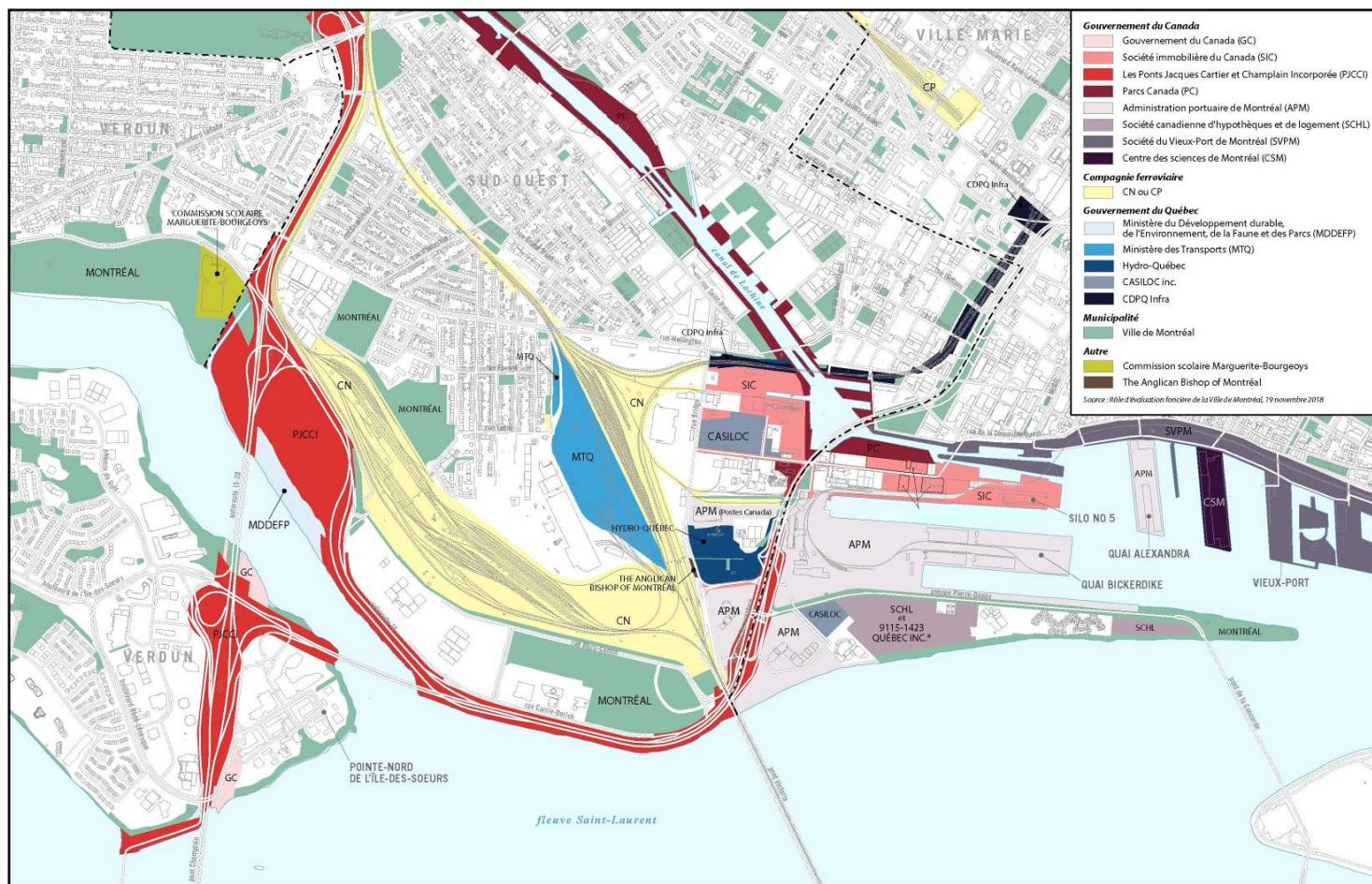
# 1. Contexte – Territoire

## Secteur Bridge-Bonaventure



# 1. Contexte – Territoire

## Grands propriétaires fonciers institutionnels



# 1. Contexte – Formation du territoire

Un secteur en transformation continue :

Avant 1879

- Territoire de la pointe Saint-Charles exploité par les communautés religieuses à des fins agricoles;
- Première voie de communication traversant le secteur (tracé fondateur de la rue Wellington);
- Chantier de construction du canal de Lachine;
- Immigration irlandaise (Grande famine irlandaise) et l'épidémie du typhus;
- Construction des grands ouvrages instigateurs de l'essor industriel;



Pose du Black Rock



Maison de ferme de la pointe Saint-Charles



Carte de 1846



Pont tubulaire Victoria

# 1. Contexte – Formation du territoire

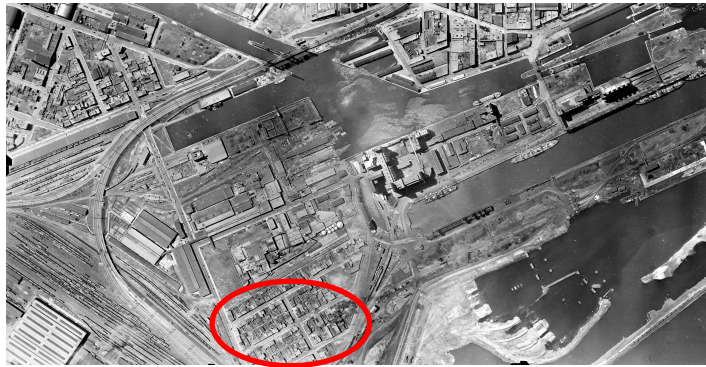
Un secteur en transformation continue :

De 1879 à 1959

- Lotissement de Victoriatown (ou Village aux oies);
- Construction de la station de pompage Riverside et d'une digue (jetée MacKay) protégeant la ville des inondations;
- Construction du quai Bickerdike et des grands bâtiments industriels, dont l'élévateur à grains n°5, le complexe meunier et ses silos en béton surplombant la rue Mill;
- Implantation de bâtiments liés au commerce et transit d'animaux vivants (enclos, écuries, étables, etc.), plus tard remplacés par des abattoirs et usine de transformation de la viande.



Quartier Victoriatown



Photographie aérienne de 1925



Commerce du bétail (Montréal Stock Yard)

# 1. Contexte – Formation du territoire

Un secteur en transformation continue :

De 1959 à aujourd'hui

- Fermeture du canal de Lachine à la navigation commerciale et industrielle;
- Démolition du quartier de Victoriatown et construction des infrastructures de l'Expo 67;
- Fin des activités de certaines industries (ateliers du CN, usine Maple Leaf et élévateur à grains n°5, etc.) ;
- Dernières campagnes de développement (poste Viger d'Hydro-Québec, bureaux de Loto-Québec, création du Technoparc (PEPSC), etc.);
- Mise en valeur et réouverture du canal de Lachine à la navigation de plaisance.



Infrastructures de l'Expo 67



Construction du poste Viger



# 1. Contexte – Formation du territoire

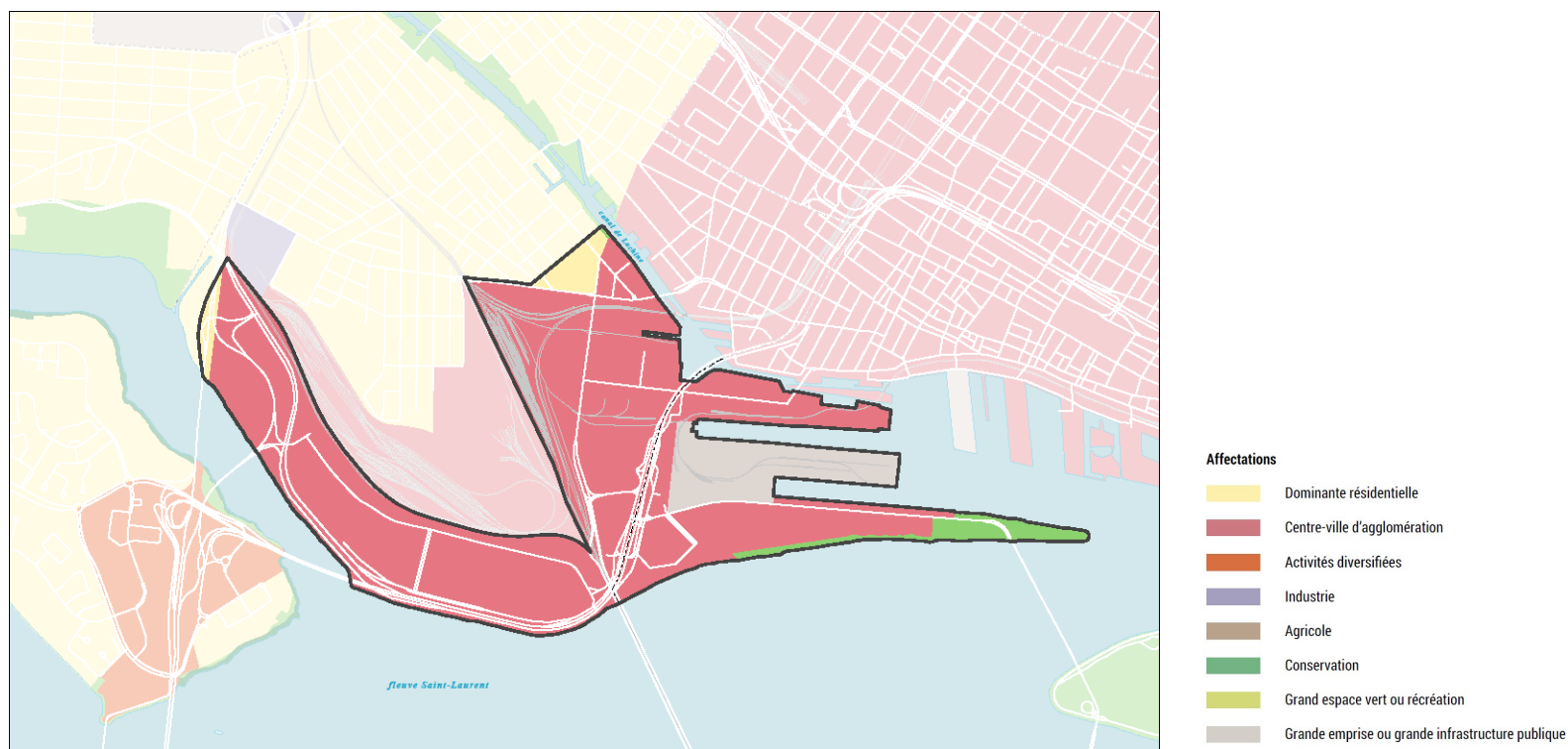
Un secteur en  
transformation  
continue



# 1. Contexte - Vocations

## Affectation du sol

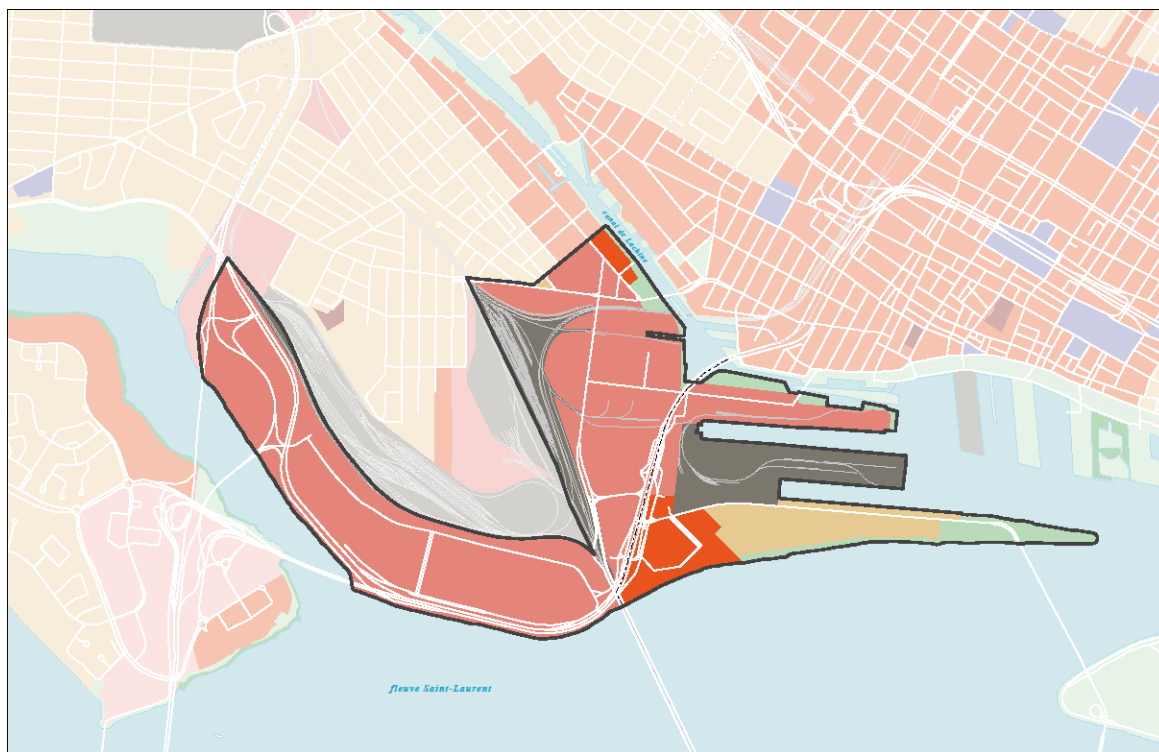
Schéma d'aménagement et de développement d'agglomération



# 1. Contexte - Vocations

## Affectation du sol

### Plan d'urbanisme



### L'affectation du sol

Carte 3.1.1

- Secteur résidentiel
- Secteur mixte
- Secteur d'activités diversifiées
- Secteur d'emplois
- Grand équipement institutionnel
- Couvent, monastère ou lieu de culte
- Agricole
- Conservation
- Grand espace vert ou parc riverain
- Grande emprise ou grande infrastructure publique

# 1. Contexte – Démarches et projets associés

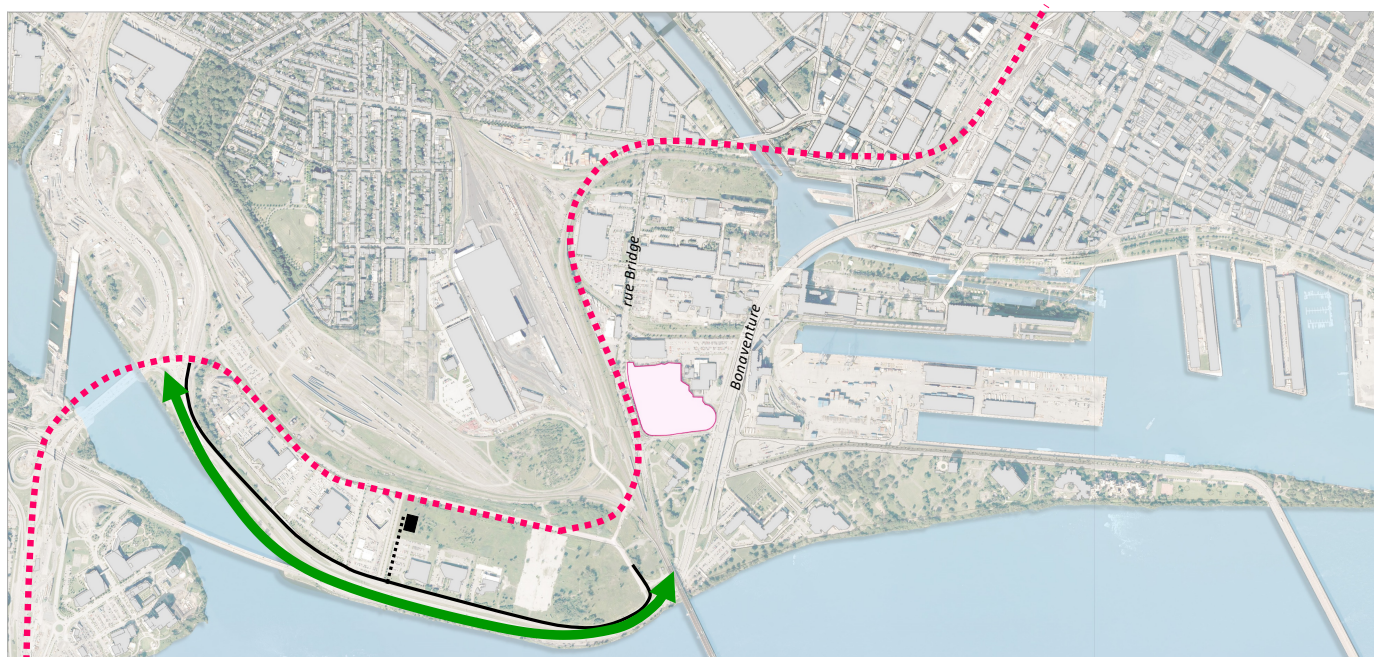
## Démarches

- Démarche de revitalisation du Vieux-Port de Montréal (Société du Vieux-Port de Montréal)
- Plan d'intervention spécifique du secteur Pointe-Saint-Charles Nord (arr. du Sud-Ouest, 2017)
- Plan directeur du Lieu historique national du Canal-de-Lachine (Parcs Canada, 2018)
- Démarche d'idéation pour l'aménagement d'un espace de commémoration autour du Black Rock (comité Ville - Hydro-Québec - communauté irlandaise, 2018)



# 1. Contexte – Démarches et projets associés

## Projets associés

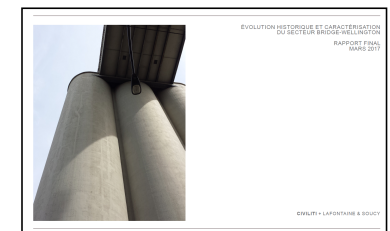
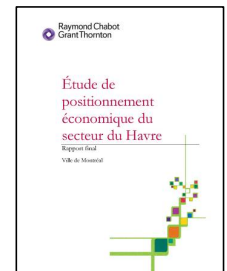
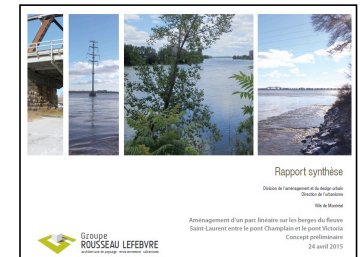


- Mur de captation et usine de traitement (Ville de Montréal) - 2020
- ⋯ Réseau express métropolitain (CDPQ Infra) - 2021
- ◊ Projet poste des Irlandais (Hydro-Québec) - 2023
- ↔ Reconfiguration de l'autoroute Bonaventure (PJCCI) - à l'étude

# 1. Contexte – Études

## Études récentes (exploratoires)

- Étude sur l'aménagement d'un parc riverain (2015)
- Étude de positionnement économique (2015)
- Évolution historique et caractérisation du secteur Bridge-Wellington (2017)

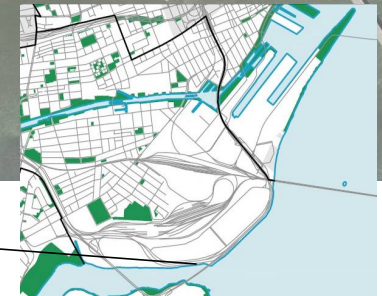


## 2. Constats



## 2. Constats

Un **secteur morcelé** par la présence de grandes infrastructures de transport et en rupture avec les milieux avoisinants

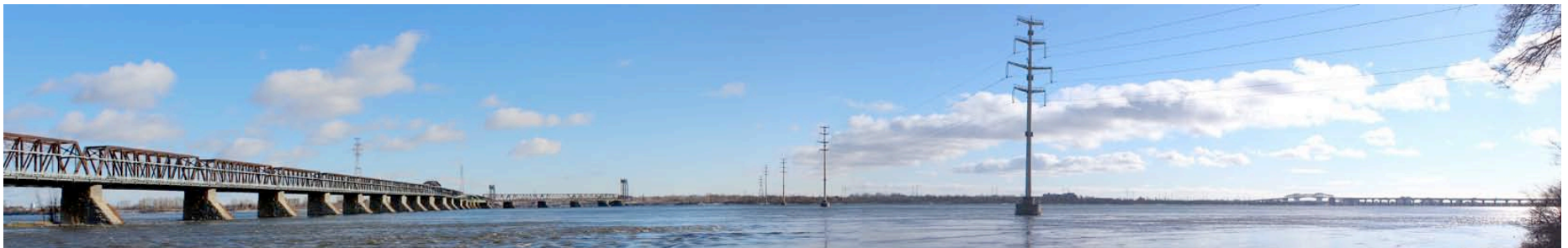


Chaînon manquant



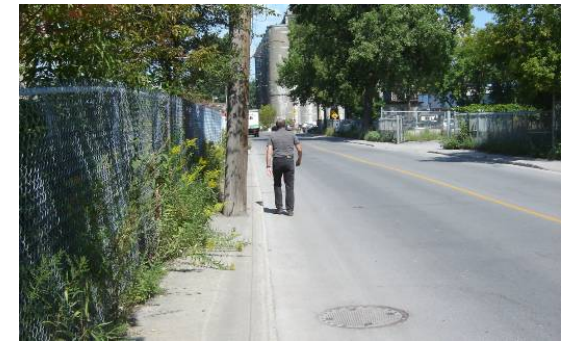
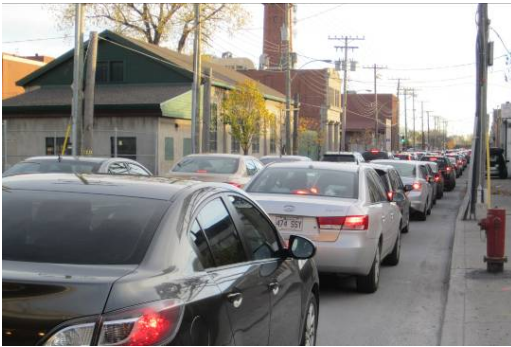
## 2. Constat

Un environnement urbain de faible qualité et **fortement minéralisé**, mais au **paysage unique**



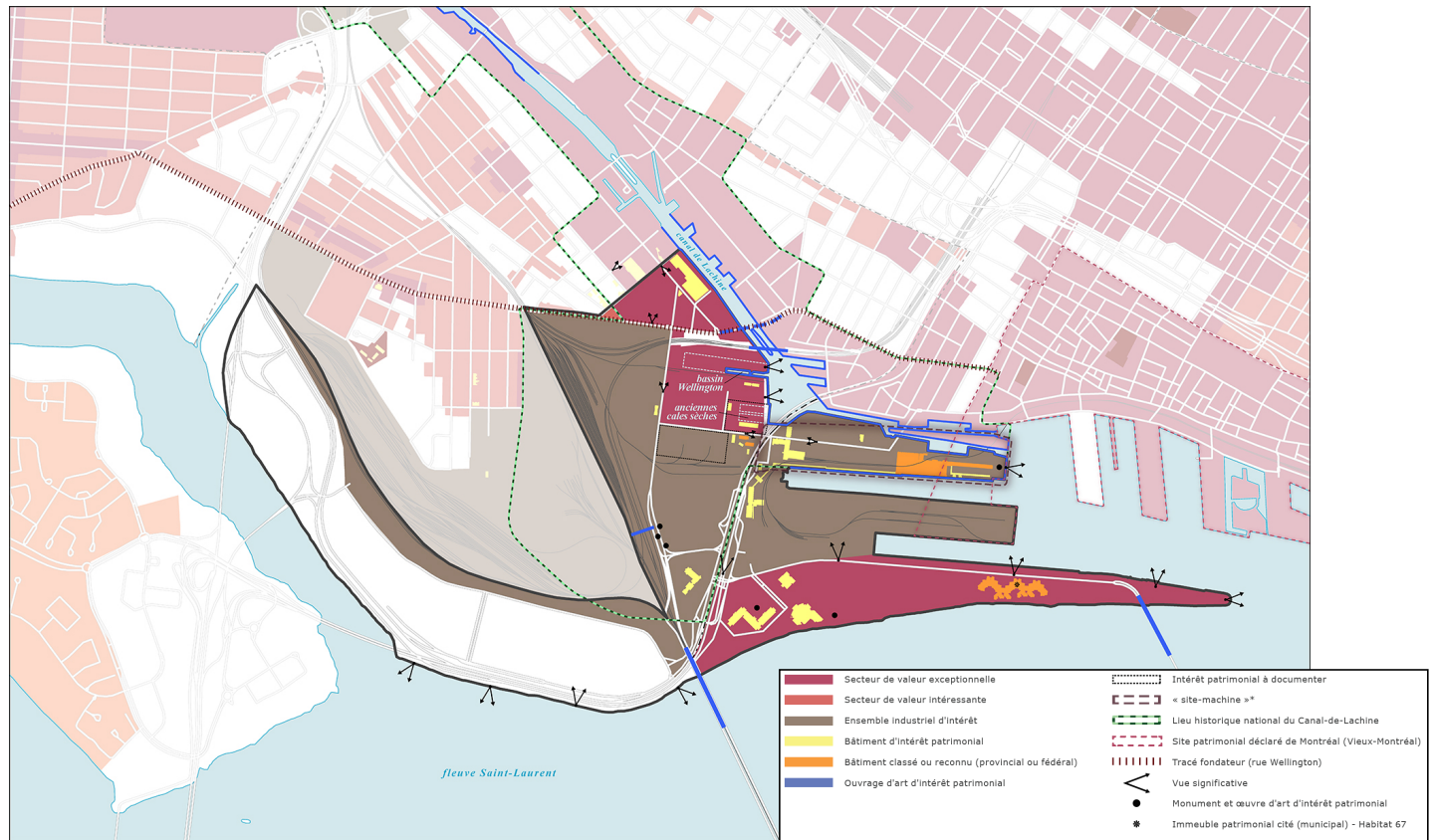
## 2. Constats

Un secteur marqué par la **circulation de transit**, hostile aux déplacements piétons et cyclistes et **mal desservi** par transport collectif



## 2. Constats

### Un patrimoine bâti, archéologique, industriel et paysager hors du commun



## 2. Constats

### Un secteur occupé par des fonctions économiques diversifiées



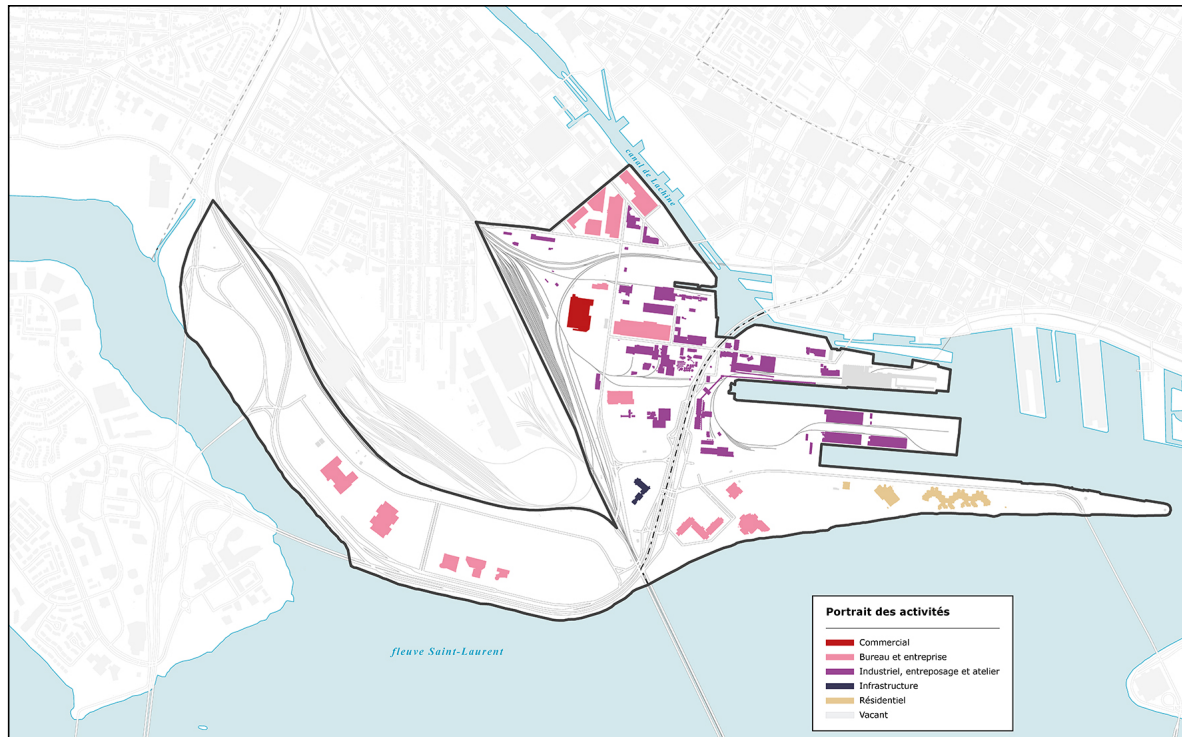
RR Donnelley



Tata communication



Port de Montréal



Bureaux de Loto-Québec



Distillerie Sazerac



Magasin-entrepôt Costco

### 3. Vision et principes de mise en valeur

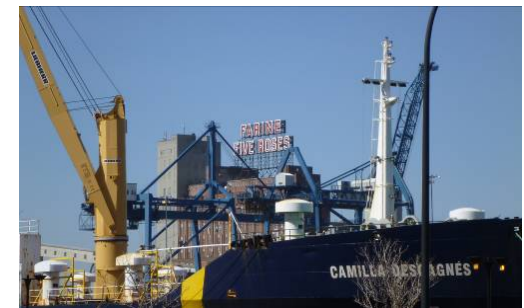
Vers un renouveau  
urbain



### 3. Vision et principes de mise en valeur

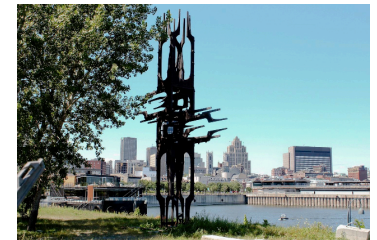
#### Énoncé de vision préliminaire

*Le patrimoine bâti, archéologique et paysager ainsi que les parcours d'entrée de ville constituent les assises du renouvellement économique et urbain du secteur. Un renouvellement axé sur un environnement sain, des aménagements de qualité et une mobilité active.*



### 3. Vision et principes de mise en valeur

#### Les composantes patrimoniales et paysagères mises en valeur

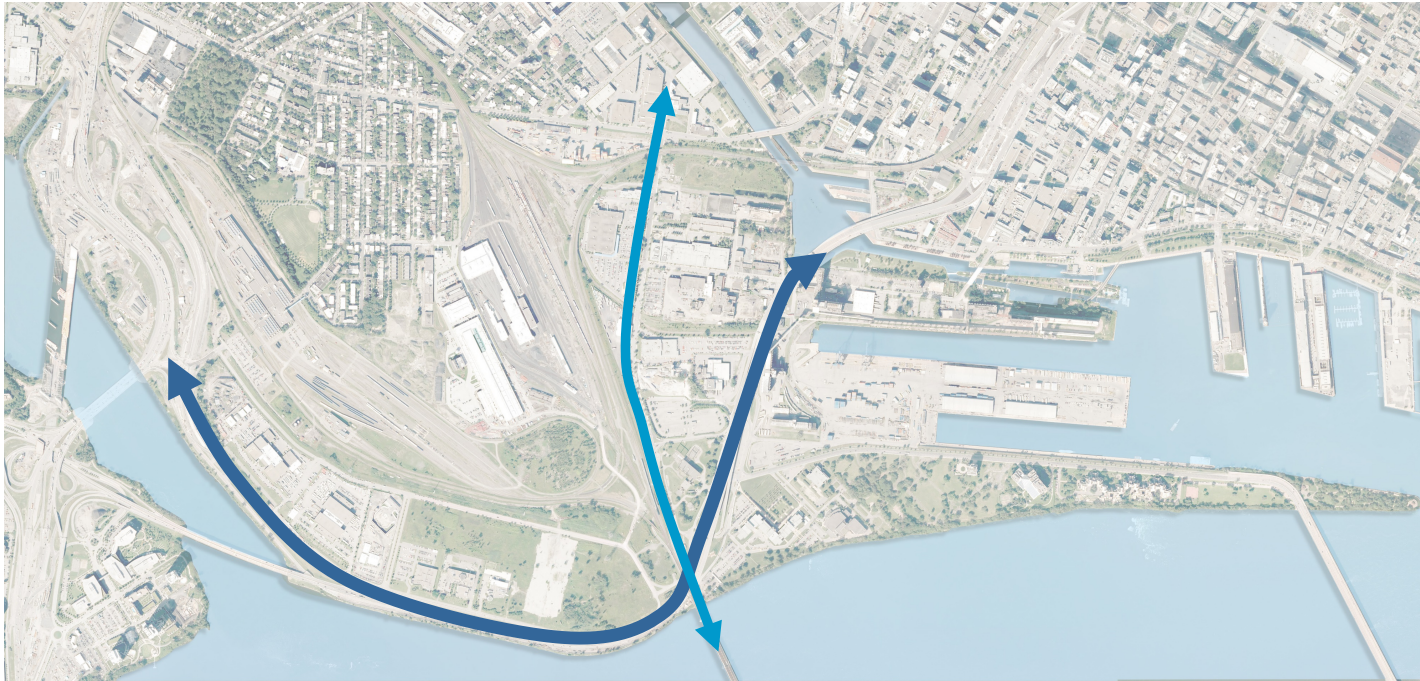


- Respect des caractéristiques historiques, physiques et symboliques des lieux;
- Préservation de l'identité, de la singularité et de l'authenticité du secteur.

### 3. Vision et principes de mise en valeur

#### Des parcours d'entrée de ville mis en scène

- Parcours du corridor Bonaventure
- Parcours de la rue Bridge



Corridor Bonaventure



Corridor Bonaventure



Rue Bridge



### 3. Vision et principes de mise en valeur

#### Le renforcement des connexions et les déplacements en transports actif et collectif au cœur de la mobilité



- Augmentation de la desserte en transport collectif
- Meilleures liaisons menant aux quartiers avoisinants, aux lieux publics et d'emploi et aux infrastructures de transport collectif
- Amélioration de la mobilité pour tous les modes de déplacement - priorité à la sécurité des piétons et des cyclistes

### 3. Vision et principes de mise en valeur

#### La mise en réseau des espaces publics et des lieux emblématiques soutenue par une trame verte



Fleuve Saint-Laurent



Bassin Wellington



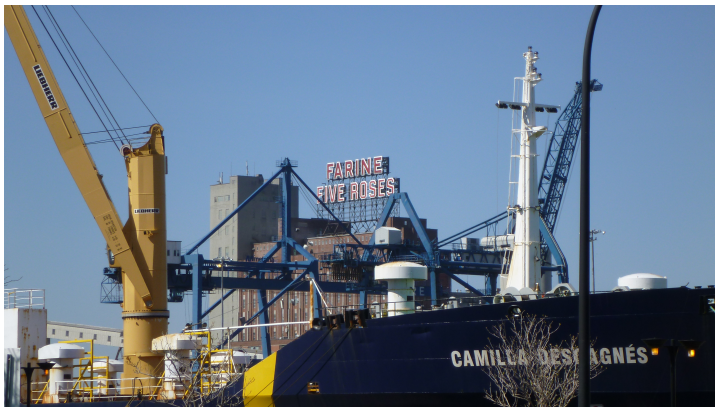
Square Saint-Patrick

SUM / mai 2019

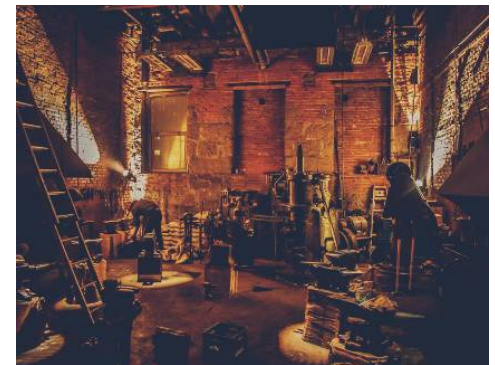
- Création de continuités spatiales, de liaisons et de parcours dans la trame urbaine (armature douce de circulation)
- Enrichissement du paysage et verdissement massif du secteur
- Séquence de nouveaux espaces publics comme points d'ancrage au sein du secteur et mettant en avant-scène le patrimoine (canal, Black Rock, station de pompage Riverside, fleuve, etc.)

### 3. Vision et principes de mise en valeur

#### Des activités économiques et urbaines renouvelées



- Diversité des fonctions économiques et consolidation des créneaux porteurs d'avenir
- Inclusion de commerces et de services de proximité pour la population et les travailleurs
- Compatibilité avec le milieu d'insertion et prise en compte des contraintes et nuisances (circulation et activités industrielles)



## 4. Principaux défis

*Inscrire la mise en valeur du secteur dans la transition écologique et l'identité du lieu*



## 4. Principaux défis

- L'amélioration des conditions de **mobilité** pour soutenir la mise en valeur du secteur;
- La mise en valeur du **patrimoine** et le respect de **l'esprit des lieux**;
- L'établissement d'une **armature urbaine cohérente** contribuant à rehausser **l'image générale** du secteur;
- La définition de **nouvelles activités urbaines et d'emploi** des terrains inoccupés ou sous-utilisés, particulièrement pour la Pointe-du-Moulin et les abords des bassins Peel et Wellington.

## 5. Prochaines étapes

- Dépôt du rapport de la consultation publique par l'OCPM
- Poursuite des discussions avec les parties prenantes du secteur
- Élaboration d'un document de planification



Merci