



ORATOIRE SAINT-JOSEPH DU MONT-ROYAL

ÉTUDE DE CIRCULATION – VERSION FINALE

JUIN 2003



Tecsult Inc.

experts-conseils

2001, RUE UNIVERSITY, 12^e ÉTAGE, MONTRÉAL (QUÉBEC) CANADA



DOCUMENT Oratoire Saint-Joseph du Mont-Royal

DESCRIPTION : Étude de circulation – version finale

PROJET : 0511726

DATE : Le 11 juin 2003

CODIFICATION : 0511726-RE-001 – Rév. 02

PRÉPARÉ PAR : Vincent Defeijt, analyste en transport _____

AVEC LA PARTICIPATION DE : Catherine Tcherneva, ing.
Mani Shahrokni, ing. stag.
Gaetan Pelland, tech. sénior
Serge Côté, tech.
Monique Adans, adj. adm.

VÉRIFIÉ ET APPROUVÉ PAR : Jean Hamaoui, ing. _____

DISTRIBUTION : Denis Poirier
Tecsult
Dossier

Oratoire Saint-Joseph
Bibliothèque
Original



TABLE DES MATIÈRES

	page
INTRODUCTION	1
1.0 CONTEXTE ET OBJECTIFS	2
2.0 ÉTAT DE LA SITUATION ACTUELLE	5
2.1 État du stationnement	5
2.1.1 Offre en stationnement	5
2.1.2 Demande en stationnement	5
2.2 Offre en transport	6
2.2.1 Transport en commun	6
2.2.2 Réseau routier	6
2.3 État de la circulation	7
2.3.1 Comptages	7
2.3.2 Niveaux de service	10
3.0 DESCRIPTION DU PROJET	12
3.1 Modification des accès	12
3.1.1 Rue du Frère-André	12
3.1.2 Chemin Queen Mary	12
3.1.3 Rue Cedar Crescent	12
3.2 Génération et affectation des débits	14
3.3 Circulation interne	14
3.4 Offre en stationnement	15
4.0 ÉTAT DE LA SITUATION FUTURE	16
4.1 Impact du projet sur le stationnement	16
4.2 Impact du projet sur la circulation interne de l'Oratoire	16
4.3 Impact du projet sur la circulation externe de l'Oratoire	17
4.3.1 Impact sur la circulation piétonne	17
4.3.2 Niveaux de service anticipés	17
4.4 Autres considérations	21
5.0 SYNTHÈSE ET RECOMMANDATIONS	22

LISTE DES ANNEXES

- Annexe A Comptages
- Annexe B Niveaux de service
- Annexe C Documents consultés
- Annexe D Aménagement de la nouvelle intersection



LISTE DES TABLEAUX

	page
Tableau 2.1 Répartition de l'offre en stationnement - situation actuelle.....	5
Tableau 3.1 Répartition de l'offre en stationnement - situation future	15
Tableau 4.1 Délais aux intersections	20

LISTE DES FIGURES

	page
Figure 1.1 Secteur à l'étude.....	4
Figure 2.1 Débits de circulation actuels.....	9
Figure 2.2 Niveaux de service actuels.....	11
Figure 3.1 Concept proposé	13
Figure 4.1 Débits de circulation futurs	18
Figure 4.2 Niveaux de service futurs	19



INTRODUCTION

Dans le cadre de la préparation du plan directeur d'aménagement des terrains de l'Oratoire Saint-Joseph, une étude de circulation avait été réalisée en 1997. Afin de poursuivre le projet, les responsables de l'Oratoire Saint-Joseph désirent actualiser et approfondir les analyses et répondre aux attentes des responsables de l'Arrondissement en charge du dossier en termes d'étude d'impact sur la circulation.

Cette mise à jour porte particulièrement sur les points suivants :

- le fonctionnement du nouveau carrefour permettant l'accès depuis le chemin Queen Mary, y compris les débits de circulation liés au Collège Notre-Dame et la sécurité des piétons;
- l'impact sur la circulation de l'accès de service au site par Cedar Crescent;
- la circulation interne des piétons, des automobilistes, des autobus et des camions;
- le stationnement interne (offre et demande).

Ce document sera versé au dossier de modification du plan d'urbanisme. La version préliminaire du rapport présentée ci-dessous a été réalisée par le consultant selon les attentes généralement formulées par les responsables de la Ville de Montréal. Les commentaires reçus de l'Oratoire et par son intermédiaire seront intégrés dans la version finale du rapport.

La démarche suivie dans ce type d'étude, et qui répond aux exigences de la Ville, consiste à faire un état des lieux de la situation existante, en termes de circulation et de stationnement (chapitre 2), de décrire le projet et la demande qu'il générera (chapitre 3), et enfin d'évaluer la situation future (chapitre 4) avant d'émettre des recommandations (chapitre 5).



1.0 CONTEXTE ET OBJECTIFS

L'Oratoire Saint-Joseph du Mont-Royal est un lieu de culte et une destination touristique très fréquentée dans la région de Montréal. Il se situe au sud du chemin Queen Mary, un peu à l'ouest de la Côte-des-Neiges, en face du Collège Notre-Dame (figure 1.1). Par contre, le potentiel du site n'est pas pleinement exploité. Afin de mieux le mettre en valeur, les responsables de l'Oratoire ont conçu un projet de réaménagement visant à améliorer la qualité du site et mettre en valeur son patrimoine architectural monumental. Cette mise en valeur englobe des objectifs spécifiques tels que l'amélioration de l'accessibilité du site et **des internes** ainsi que d'améliorer la sécurité des différents usagers. Une attention particulière est portée aux piétons depuis les abords du site par la traversée piétonne du Chemin Queen Mary située entre l'entrée et la sortie de l'Oratoire.

Une étude de circulation et de stationnement avait été réalisée en 1997¹. Elle portait essentiellement sur les besoins et les problèmes à l'intérieur du site ainsi qu'à ces accès au réseau routier. Depuis 1997, des solutions ont été identifiées, proposées et discutées avec les différents représentants des institutions publiques concernées par ce projet de réaménagement. L'objectif principal de cette étude est donc d'évaluer l'impact du concept projeté et d'étudier son effet sur le stationnement, la circulation et la sécurité des usagers.

Certains aspects de l'étude de 1997 sont toujours valides alors que d'autres sont totalement obsolètes. Le document de prospection réalisé par SECOR², en 2000, décrit l'évolution de l'achalandage :

- la fréquentation du site est de 2 millions de visiteur / an (en 2000);
- cette fréquentation était stable au cours des quatre dernières années (1997-2000);
- le projet entraînera un accroissement de l'achalandage pouvant permettre d'atteindre une fréquentation de 2,4 millions de visiteur / an.

Selon de plus récentes informations, la fréquentation est demeurée stable depuis l'an 2000, donc depuis 1997. Dès lors, certains aspects de l'étude de stationnement et de circulation de 1997 demeurent d'actualité.

¹ Oratoire Saint-Joseph – Plan directeur – circulation, Somer, 1997.

² Mise en valeur touristique et réaménagement de l'Oratoire Saint-Joseph – Document de prospective, Secor et Al., décembre 2000.



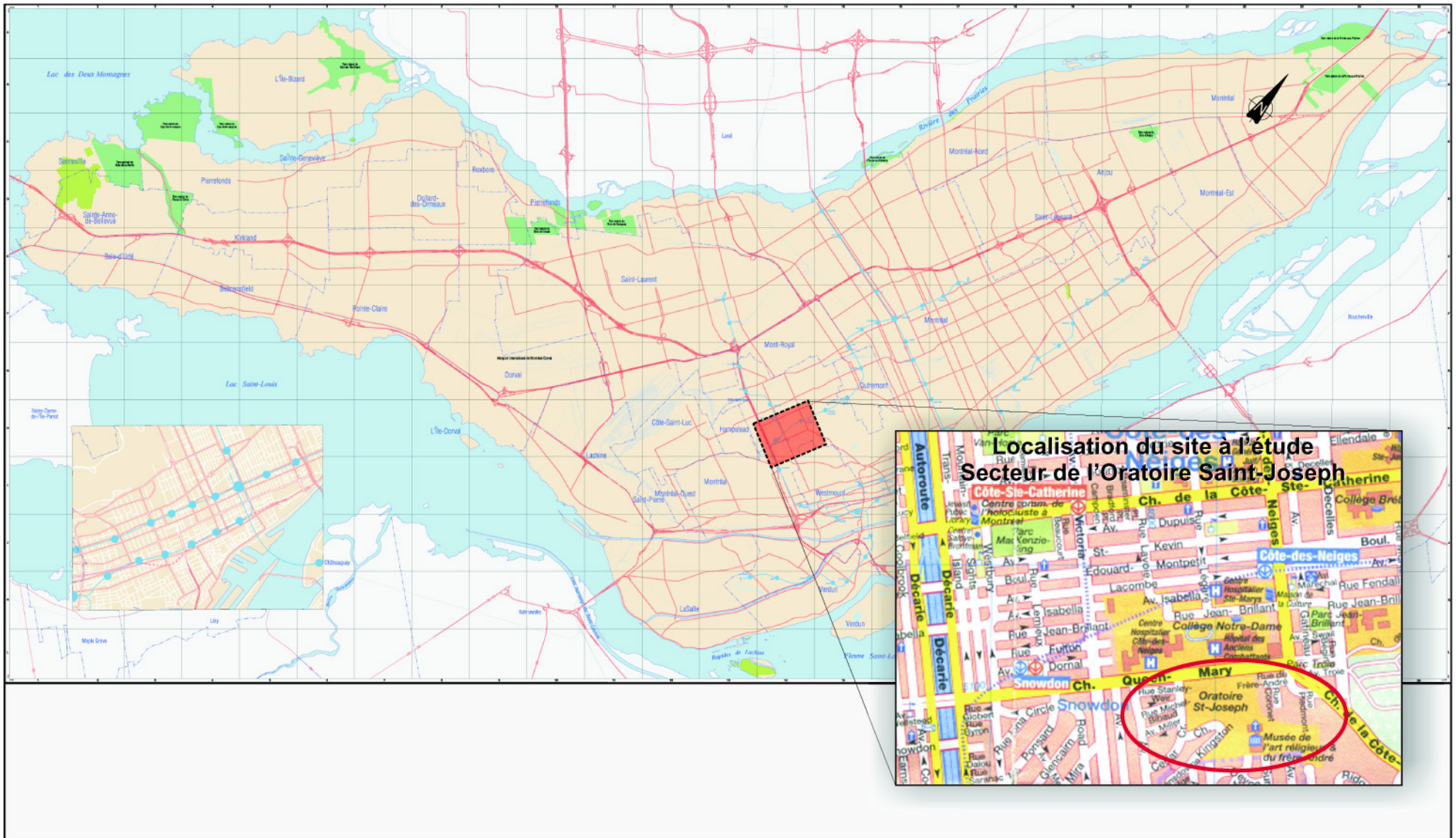
Par contre, la localisation des accès, telle que proposée dans le projet, étant totalement différente de la situation anticipée en 1997, cette étude mettra plus l'accent sur ce point qu'en 1997.

Plus qu'une simple mise à jour, cette étude vise à :


- valider ce qui demeure d'actualité dans l'étude de 1997 et éventuellement réutiliser certaines de ces données pour les nouvelles analyses;
- identifier les impacts du projet sur la circulation, le stationnement et la sécurité;
- commenter le concept dans son état actuel, valider les aspects qui ont trait à la circulation, au stationnement et à la sécurité;
- soulever les aspects qui demeurent problématiques ou qui pourraient le devenir;
- suggérer des pistes d'amélioration possible afin d'aider les gestionnaires du projet à faire des choix en considérant l'ensemble du contexte (et non seulement la circulation ou le stationnement);
- rédiger un document qui répond aux exigences de la Ville de Montréal en ce qui touche les études de circulation;
- rédiger un document pouvant servir aux consultations publiques.

Cette étude porte particulièrement sur les points suivants :

- le fonctionnement du nouveau carrefour permettant l'accès depuis le chemin Queen Mary, y compris les débits de circulation liés au Collège Notre-Dame et la sécurité des piétons;
- l'impact sur la circulation de l'accès de service au site par Cedar Crescent;
- la circulation interne des piétons, des automobilistes, des autobus et des camions;
- le stationnement interne (offre et demande).



Légende:

 Secteur à l'étude



Oratoire Saint-Joseph du Mont-Royal
 Étude de circulation

**Localisation de l'Oratoire
 sur l'île de Montréal**

Référence: 0511726

Avril 2003

Figure 1.1



2.0 ÉTAT DE LA SITUATION ACTUELLE

Le portait de la situation existante est réalisé à partir d'observations sur le terrain qui comprennent, entre autres, des comptages, des relevés de la signalisation et de la géométrie de la chaussée.

2.1 ÉTAT DU STATIONNEMENT

2.1.1 Offre en stationnement

Actuellement, la zone du site de l'Oratoire qui sera réaménagée offre 584 places pour les automobilistes et 11 places pour les autobus.

TABEAU 2.1
RÉPARTITION DE L'OFFRE EN STATIONNEMENT DANS LA ZONE RÉAMÉNAGÉE - SITUATION ACTUELLE

Localisations	Places pour automobilistes	Places pour autobus
Stationnement principal	412**	
Bordure du talus central	84	
Pavillon des Pèlerins	72	11*
Autres	16	
Total	584	11*

* incluant 4 places utilisées en cas de débordement devant le pavillon des Pèlerins.
Source : Oratoire Saint-Joseph et (**) étude SOMER, 1997

Il n'y a pas de limite ou de réglementation liée à la durée du stationnement. Tous les emplacements peuvent être utilisés pour du stationnement de courte (moins de 2 heures) ou de longue durée (plus de 2 heures).

2.1.2 Demande en stationnement

En 1997, la demande en stationnement avait été évaluée à 431 places pour les automobilistes et 12 places pour les autobus (en tenant compte d'un facteur saisonnier) Un relevé de l'occupation du stationnement a été réalisé le dimanche 4 mai 2003, entre 11h00 et 12h00, soit la période la plus achalandée de la semaine. L'occupation du site, incluant l'esplanade, était de 4 places pour autobus et 459 places pour les voitures.

Le relevé de stationnement a confirmé que la fréquentation du site n'a pas connu d'évolution sensible depuis 1997. Les analyses de l'étude SOMER montraient clairement que la capacité du stationnement était très supérieure à la demande. Le problème résidait surtout dans le fait que la majorité des automobilistes qui fréquentaient le site désiraient se stationner près des bâtiments et non pas sur le stationnement principal pour ne pas devoir monter les nombreux escaliers.



2.2 OFFRE EN TRANSPORT

2.2.1 Transport en commun

L'entrée du site est desservie par plusieurs services de transport en commun :

- elle se trouve à environ 600 mètres de la station de métro Côte-des-Neiges;
- elle est desservie par la ligne d'autobus 51 de la STM, qui est une ligne dite « primaire » de son réseau. C'est-à-dire que l'intervalle entre deux autobus est très faible (moins de 5 minutes en période de pointe, environ 22 minutes durant les périodes de faible demande, comme le dimanche). Cette ligne va de la gare de train de Montréal Ouest (terminus Elmhurst) à la station de métro Laurier;
- elle est desservie par la ligne d'autobus 166 faible ; c'est-à-dire un autobus toutes les 30 à 35 minutes;
- elle se trouve à environ 200 mètres du chemin de la Côte-des-Neiges sur lequel circule également une ligne d'autobus importante de la STM la ligne 165 qui est renforcée par une autre ligne (circuit 535 en voie réservée durant les heures de pointe) qui suit le même parcours. L'intervalle entre deux autobus est de moins de 5 minutes en période de pointe et environ 15 minutes durant les périodes de faible demande, comme le dimanche;
- deux circuits de nuit passent devant ou à proximité de l'Oratoire : le circuit 368 sur le chemin Queen Mary et le circuit 369 sur le chemin de la Côte-de-Neiges

2.2.2 Réseau routier

L'Oratoire est principalement desservi par le chemin Queen Mary, au nord du site, qui possède le statut d'artère principale dans la hiérarchie du réseau routier de Montréal ; c'est-à-dire qu'il s'agit d'un axe important permettant de relier l'autoroute 15 au chemin de la Côte-des-Neiges (qui est également une artère principale).

La rue du Frère-André, à l'est du site, permet de quitter l'Oratoire pour rejoindre le Chemin de la Côte-des-Neiges, principalement en direction sud. Cet accès est muni d'une chaîne permettant sa fermeture à la circulation automobile.

À la pointe sud du site, la rue Summit Crescent permet de rejoindre un quartier résidentiel de Westmount.

À l'ouest, la rue Cedar Crescent longe le site sans y offrir d'accès. Cependant, il y a quelques années, la rue Kingston reliait la rue Cedar Crescent à Upper Belmont en permettant un accès aux terrains de l'Oratoire. L'emprise de cette rue a été acquise par l'Oratoire et la rue a été fermée à la circulation.



Les principales intersections sur le chemin Queen Mary (Côtes-des-Neiges, Cedar Crescent, Victoria) sont gérées par des feux de circulation. Les sorties du Collège et de l'Oratoire sont gérées par un panneau d'arrêt lorsqu'elles débouchent sur le chemin Queen Mary.

On retrouve également un feu de circulation pour protéger la traverse piétonne en face de l'Oratoire. La localisation de ce feu est assez inattendue pour les automobilistes sortant de l'Oratoire en direction ouest et, dès lors, est une source potentielle d'accidents.

2.3 ÉTAT DE LA CIRCULATION

2.3.1 Comptages

Des comptages ont été réalisés le dimanche 30 mars 2003 de 10h00 à 15h00 aux intersections suivantes :

- Cedar Crescent – Queen Mary;
- Entrée et sortie de l'Oratoire – Queen Mary.

Les dimanches du Carême sont des dimanches relativement plus achalandés que la moyenne des dimanches de l'année. Les résultats et les analyses refléteront donc une situation plus critique qu'une fin de semaine ordinaire.

Le mercredi 2 avril 2003, un comptage a été réalisé durant la période de pointe du matin et la période de pointe du soir aux intersections suivantes :

- Cedar Crescent – Queen Mary;
- Sortie du Collège – Queen Mary;
- Entrée et sortie de l'Oratoire – Queen Mary;
- Entrée du Collège – Queen Mary.

Le mois de mars reflète une situation moyenne du point de vue de la circulation par rapport à ce qui est observé au cours de l'année selon les statistiques de la Ville de Montréal³. Le détail des comptages est présenté à l'annexe A. La figure 2.1 illustre les débits durant l'heure de pointe du matin (7h30-8h30) et l'heure de pointe du soir (15h30-16h30) d'un jour de semaine ainsi que durant la période de pointe du dimanche (11h45-12h45).

³ Les débits journaliers moyens du mois de mars sont inférieurs de moins de 0,3% du débit journalier moyen annuel (DJMA).



HEURE DE POINTE DU MATIN (7H30-8H30):

Sur le chemin Queen Mary, les débits en direction est sont de l'ordre de 1 300 véh./h. à l'intersection avec le Chemin de la Côte-des-Neiges. En direction ouest, les débits sont de 900 véh./h. Sur un total de 2 361 véh./h. passant devant l'entrée du Collège, 281 y entrent, soit 12 % du trafic. Ces véhicules proviennent à 40 % de l'ouest et à 60 % de l'est. Des files de véhicules ont été observées sur le chemin Queen Mary à cause des véhicules qui proviennent de l'ouest et qui désirent tourner à gauche vers le Collège. Quand ils ressortent de l'accès au Collège, 33 % des automobilistes se dirigent vers l'ouest et 67 % vers l'est.

À l'intersection avec la rue Cedar Crescent, environ 50 véhicules entrent dans le stationnement de l'hôpital, au nord de l'intersection. Les débits de sortie du stationnement sont négligeables durant l'heure de pointe du matin (7 véh./h.). De l'approche sud, environ 200 véh./h. débouchent dont une grande majorité se dirige vers l'est (86 %). La balance des automobilistes tourne à gauche en direction ouest. Il y rentre 142 véhicules dont 89 % proviennent de l'est. Une partie de ces véhicules cherche probablement à transiter par le quartier afin d'éviter l'intersection avec l'avenue Victoria.

Aux accès de l'Oratoire, le débit d'entrée était de 125 véh./h. alors que le débit de sortie était de 51 véh./h.

HEURE DE POINTE DU SOIR (15H30-16H30)

Globalement, les débits en pointe du soir sont plus faibles tant dans l'axe du Chemin de Queen Mary que sur les approches nord et sud des intersections étudiées. Les débits en direction ouest sont de l'ordre de 1 000 véh./h. et seulement 250 à 300 véh./h. en direction est. À la sortie du Collège, les 111 véhicules sont répartis comme suit : 46 % vers l'ouest et 54 % vers l'est.

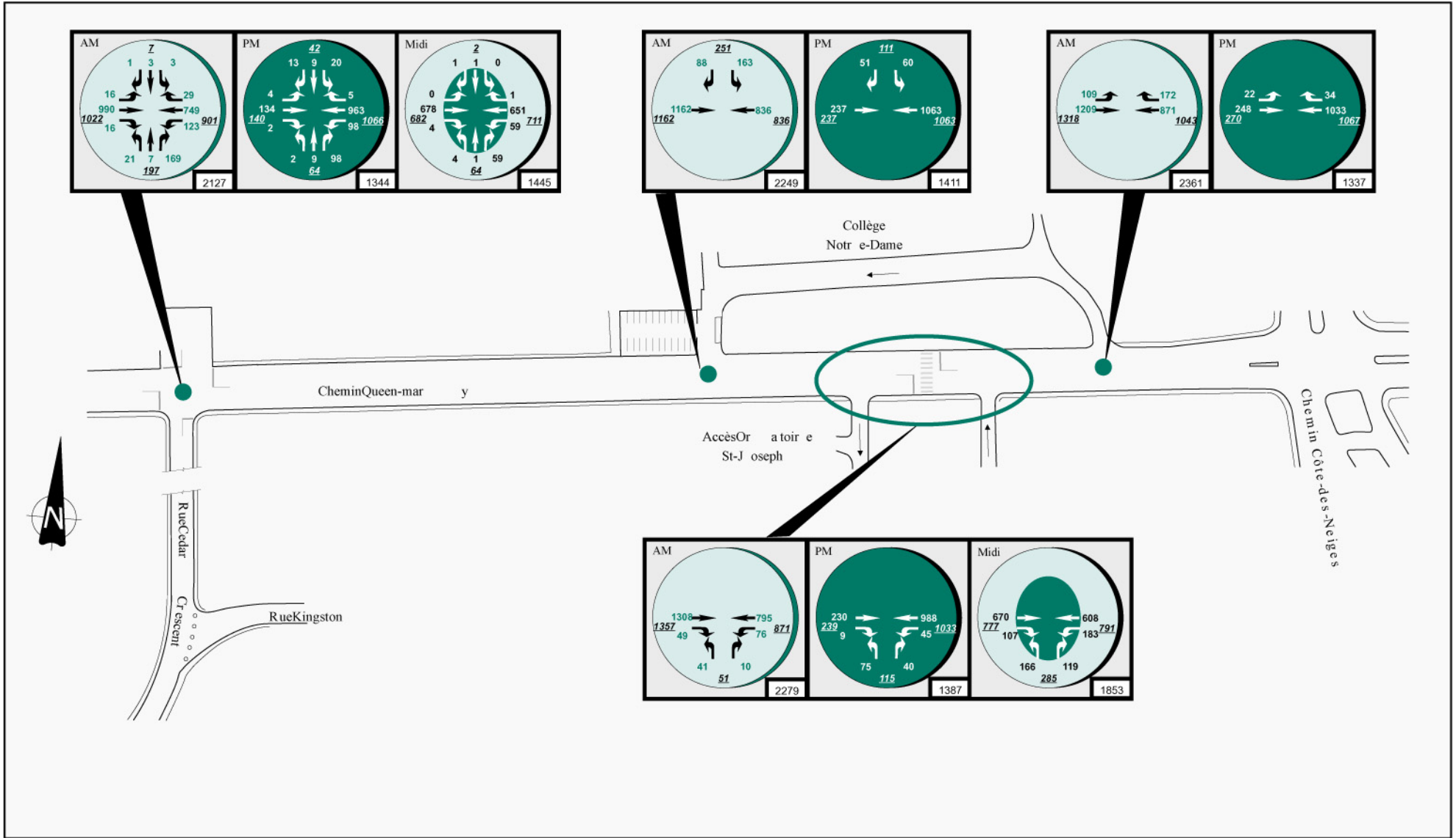
À l'intersection avec la rue Cedar Crescent, 42 véhicules sortent du stationnement de l'hôpital. Sur la même rue, une centaine de véhicules circulent en direction nord et autant en direction sud. Plus de 86 % d'entre eux proviennent ou se dirigent vers l'est.

Aux accès de l'Oratoire, le débit d'entrée était de 54 véh./h. alors que le débit de sortie était de 115 véh./h.

HEURE DE POINTE DU DIMANCHE MIDI (11H45-12H45)

Sur le Chemin Queen Mary, les débits en direction est et ouest sont similaires et de l'ordre de 775 véh./h. dans chacune des deux directions. Les débits aux accès de l'Oratoire sont plus élevés que durant la semaine. On compte près de 300 véh./h. qui entrent autant qui sortent du site.

À l'intersection avec la rue Cedar Crescent, les débits à l'approche sud sont de l'ordre de 50 véh./h. Ceux liés au stationnement situé au nord de l'intersection sont négligeables.



Légende:

↓ ↑	Direction de la circulation	220	Débit par pavement
○	Heure de pointe AM	405	Total de l'approche
●	Heure de pointe PM	210	Total du carrefour
◐	Heure de pointe du Midi	-	-



Oratoire Saint-Joseph du Mont-Royal
Étude de circulation

Débits de circulation actuels

Référence: 0511726

Avril 2003

Figure 2.1



2.3.2 Niveaux de service

Le niveau de service est une mesure qualitative servant à décrire les conditions qui prévalent dans un courant de circulation et leur perception par les usagers. La définition des niveaux de service comprend généralement une description de ces conditions en termes de vitesse, de temps de trajet, de liberté de manœuvre, d'interruption de trafic, de confort, d'aisance de conduite et de sécurité. Il existe six niveaux de service désignés chacun par une lettre, de A à F. Le niveau de service A décrit les meilleures conditions d'opération, et le niveau de service F les pires conditions. Les détails au sujet de ces définitions sont présentés à l'annexe B. Les niveaux de service ont été calculés à l'aide du logiciel de modélisation Sidra.

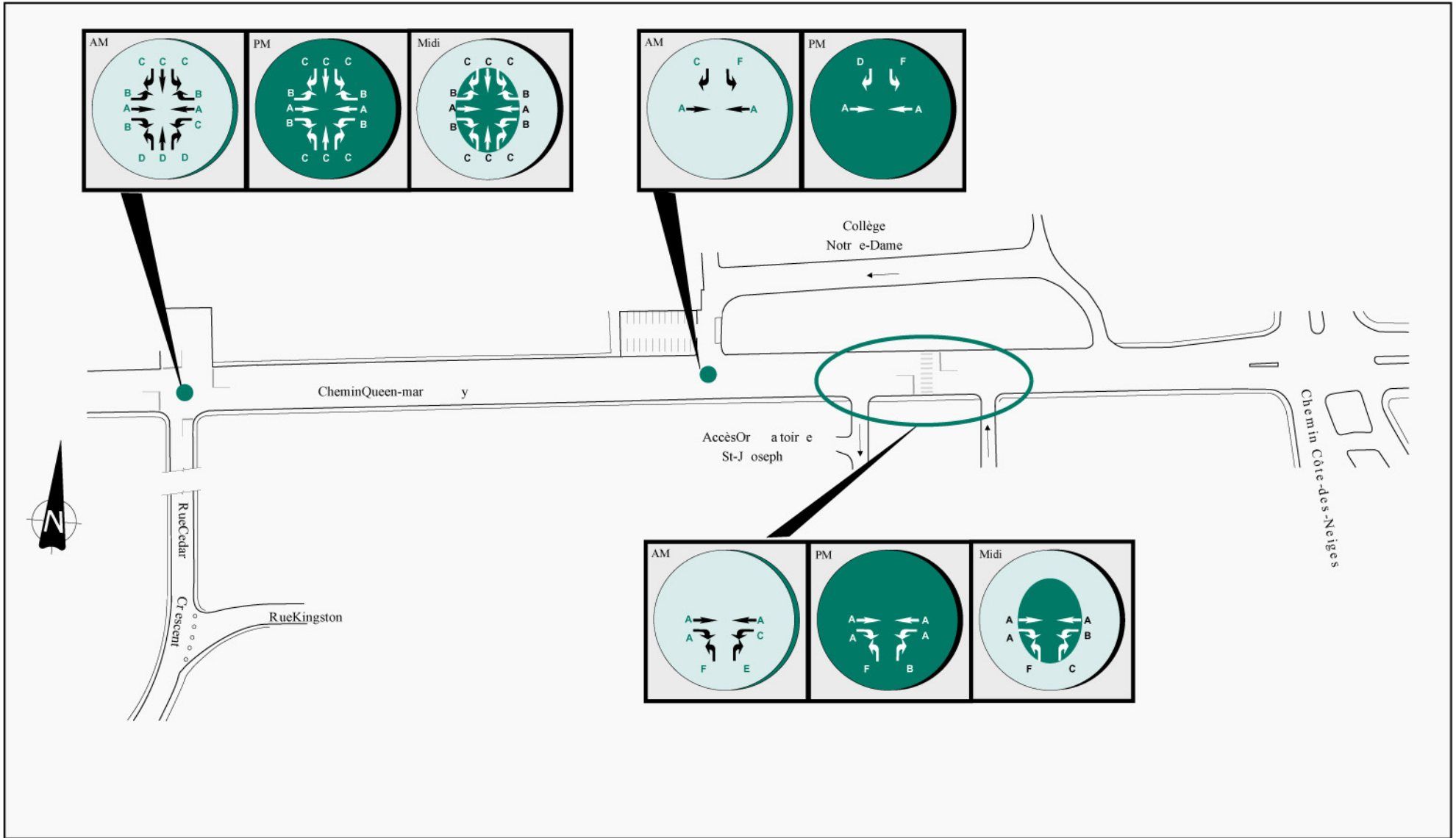
Les données ayant servi à monter le modèle de simulation proviennent des comptages présentés dans la section précédente de ce document, des relevés de géométrie effectués sur le terrain et de la programmation des phases des feux de circulation de la Ville. Les niveaux de service obtenus sont illustrés pour chacun des mouvements à la figure 2.2.

Aux intersections analysées (Cedar Crescent, sortie du Collège et accès à l'Oratoire) les niveaux de service sont bons dans l'axe du chemin Queen Mary, même pour les virages à gauche. Par contre, pour les approches transversales, la situation est plus difficile : les approches nord et sud de l'intersection Cedar Crescent / Queen Mary se caractérisent par un niveau de service C ou D. Celui-ci est acceptable compte tenu de la nature de ces approches.

Le virage à gauche depuis la sortie du Collège se caractérise par un niveau de service F. La sortie de l'Oratoire se caractérise par les niveaux de service suivants :

- E, B et C en direction est, respectivement en pointe du matin, en pointe du soir et le dimanche midi;
- F en direction ouest pour toutes les périodes.

Ces mauvais niveaux de service sont dus au manque de créneaux permettant aux véhicules de s'insérer sur le chemin Queen Mary. Même si le logiciel de simulation Sidra ne tient pas compte de la formation de pelotons aux intersections gérées par des arrêts situés à proximité des intersections munies de feux de circulation, et donc surestime les délais et les niveaux de service sur les approches secondaires (avec arrêt), les observations sur le terrain ont confirmé les délais importants, surtout pour tourner à gauche.



Légende:

↓ ↑	Direction de la circulation	X	Niveau de service vice de mouvement
○ (light blue)	Heure de pointe AM		
● (dark green)	Heure de pointe PM		
○ (white with border)	Heure de pointe du Midi		



Oratoire Saint-Joseph du Mont-Royal
Étude de circulation

Niveaux de service actuels

Référence: 0511726

Avril 2003

Figure 2.2



3.0 DESCRIPTION DU PROJET

L'objectif de cette étude étant d'analyser l'impact du projet sur la circulation et le stationnement, la description ci-dessous ne porte que sur les éléments qui peuvent influencer ces aspects.

3.1 MODIFICATION DES ACCÈS

3.1.1 Rue du Frère-André

Cet accès, actuellement contrôlé par une chaîne, sera restreint à la circulation des véhicules d'urgence suite à la réalisation du projet. Il était utilisé par :

- des automobilistes qui quittent l'Oratoire et se dirigent vers le sud via le Chemin Côte-des-Neiges;
- des automobilistes qui proviennent de la rue du Frère-André et qui transitent par le site de l'Oratoire pour rejoindre le Chemin Queen Mary.

Selon l'étude de 1997, les volumes de trafic liés à ces deux mouvements sont sensiblement identiques. La suppression de cet accès aura pour conséquence que ces deux mouvements seront interdits. Leur effet sur la circulation tant sur la rue du Frère-André que sur l'accès principal à l'Oratoire se compenseront mutuellement, puisque les volumes sont identiques.

3.1.2 Chemin Queen Mary

L'accès principal à l'Oratoire est déplacé d'une centaine de mètres vers l'ouest. L'accès actuel est fermé à la circulation. La sortie du Collège Notre-Dame est remodelée de manière à ne former qu'une seule intersection avec le nouvel accès à l'Oratoire. Cette intersection sera gérée par un feu de circulation. L'annexe D présente le plan préliminaire de l'intersection⁴.

3.1.3 Rue Cedar Crescent

L'accès à l'Oratoire par la rue Cedar Crescent, via la rue Kingston est réouvert mais contrôlé par une barrière où seuls les véhicules autorisés, c'est à dire les véhicules de livraison, pourront entrer ou sortir. Les livraisons ont lieu du lundi au vendredi entre 8h00 et 17h00. Il servira également d'accès au service d'urgence et par conséquent a été conçu de manière à permettre la circulation des camions de pompier.

⁴ Ce plan est susceptible d'être modifié en fonction des différentes consultations prévues avant l'établissement de la géométrie définitive.



Source : VlanPaysage



Oratoire Saint-Joseph du Mont-Royal
Étude de circulation

Concept proposé

Référence: 0511726

Mai 2003

Figure 3.1



3.2 GÉNÉRATION ET AFFECTATION DES DÉBITS

Le document de prospection réalisé par SECOR en 2000, prévoit que le projet entraînera un accroissement de l'achalandage permettant d'atteindre une fréquentation de 2,4 millions de visiteur / an, soit une augmentation de 20 % par rapport à la situation actuelle.

Pour les analyses des débits futurs de circulation maximale, on ajoutera donc 20 % au trafic actuel qui entre ou sort de l'Oratoire. La répartition de ces véhicules supplémentaires sur les différents itinéraires possibles est supposée être identique à la répartition actuelle, observée lors des comptages. Le volume additionnel de trafic est de 33 à 35 véh./h. durant les périodes de pointe de la semaine et d'une centaine de véh./h. durant la pointe du dimanche. On supposera également que la demande en stationnement augmentera dans la même proportion.

En ce qui concerne l'affectation des véhicules sur le réseau routier, elle sera similaire à la situation actuelle pour les automobiles et les autobus. Pour les véhicules de livraison, l'itinéraire prévu passe par la rue Cedar Crescent et la rue Kingston. Les débits actuels sont de 11 à 12 véhicules par jour. En tenant compte d'une croissance proportionnelle à la fréquentation du site, ce volume devrait être de 15 véhicules par jour dans le futur.

3.3 CIRCULATION INTERNE

Toute la circulation des automobilistes, des camions et des piétons a été modifiée. L'axe « monumental » qui correspond à l'accès routier actuel et aux escaliers jusqu'à l'entrée de la crypte et de la basilique est réservé aux piétons. En outre, une nouvelle voie de circulation immédiatement à l'ouest de l'axe « monumental » de 4,5 m est aménagée et jumelée à une allée de circulation piétonne de 2,5 m qui, à l'occasion, servira de stationnement pour les autobus lorsque tous les emplacements qui leurs sont réservés seront occupés.

À la place de l'Auberge et du stationnement principal, un nouvel accès routier principal sera créé ainsi que deux stationnements pour les automobilistes et un stationnement pour les autobus.

L'accès par la rue Cedar Crescent permet de rejoindre directement les aires de service sans interaction avec la circulation piétonne ou celle des visiteurs accédant au site en voiture.



3.4 OFFRE EN STATIONNEMENT

Après les travaux, la zone du site de l'Oratoire réaménagée offrira 331 places pour les automobilistes et 7 places pour les autobus, soit une réduction de 43 % par rapport à la situation actuelle.

TABLEAU 3.1
RÉPARTITION DE L'OFFRE EN STATIONNEMENT - SITUATION FUTURE

Localisation	Places automobilistes	Places des autobus
Stationnement principal	131 +145*	7
Autre	38	
Pavillon des Pèlerins	17	
Total	331	7

* Selon les concepteurs, des arrangements mineurs au stationnement pourraient permettre l'ajout d'une douzaine de places supplémentaires.

TABLEAU 3.2
AUTRES STATIONNEMENTS DISPONIBLES

Localisation	Places automobilistes
Esplanade	148
Hors rue, en dehors du site	50
Total	198



4.0 ÉTAT DE LA SITUATION FUTURE

4.1 IMPACT DU PROJET SUR LE STATIONNEMENT

Les estimations ci-dessous portent uniquement pour la journée du dimanche. En effet, les autres jours de la semaine, la fréquentation de l'Oratoire est plus faible (voir comptages). Les problématiques décrites ne valent donc que pour ces journées.

Lors du relevé de stationnement du dimanche 4 mai 2003, 459 automobiles étaient stationnées sur le site à l'étude. Cette journée est représentative d'un dimanche moyen selon l'Oratoire Saint-Joseph.

Si on tient compte du facteur maximum d'accroissement de 20 %, la demande, à terme, devrait être de 550 places de stationnement pour les automobilistes. L'offre étant de 331 cases, on pourrait observer à terme un manque de 219 emplacements durant l'heure la plus achalandée de la semaine. Ce manque en stationnement pour les voitures pourra être absorbé par le stationnement sur l'esplanade (148 places), par des stationnements hors rue à proximité (par exemple au Collège Notre-Dame, 50 places) ou par le stationnement en rue. Il est important de se rappeler que ce problème ne se posera que le dimanche et que le reste du temps les stationnements prévus sont suffisants.

Lors de notre relevé, nous n'avons observé que quatre autobus. L'offre de base est de sept emplacements. De plus, en cas de demande supplémentaire liée à un événement particulier, le stationnement des autobus pourra être autorisé à l'ouest de l'axe monumental.

4.2 IMPACT DU PROJET SUR LA CIRCULATION INTERNE DE L'ORATOIRE

Le projet aura pour avantage de séparer la circulation provenant des piétons, des automobilistes ou des autobus de visiteurs et la circulation des véhicules de service. Outre les aspects architecturaux ou urbanistiques, cette solution améliore la sécurité et le confort du site pour tous les utilisateurs.

La géométrie proposée⁵ répond généralement aux usages qui sont prévus pour les voies de circulation et le stationnement. Durant son mandat, le consultant a émis des suggestions en vue d'améliorer le concept. Les suggestions portaient sur l'alignement des axes de circulation, les rayons de courbure des bordures de trottoirs et la largeur des voies de circulation. Ces suggestions ont été prises en compte par le client dans l'élaboration du concept.

La géométrie de la partie nord de la nouvelle intersection chemin Queen Mary / accès de l'Oratoire, soit la sortie du Collège, n'est pas encore définie dans les détails. Il est suggéré que celle-ci soit alignée avec l'axe central de l'entrée de l'Oratoire et dispose de deux voies de circulation au niveau de l'embouchure avec le chemin Queen Mary.

⁵ Selon le plan d'ensemble, schéma fonctionnel de circulation avec Géométrie routière, LBCD, 17 mars 2003.



4.3 IMPACT DU PROJET SUR LA CIRCULATION EXTERNE DE L'ORATOIRE

4.3.1 Impact sur la circulation piétonne

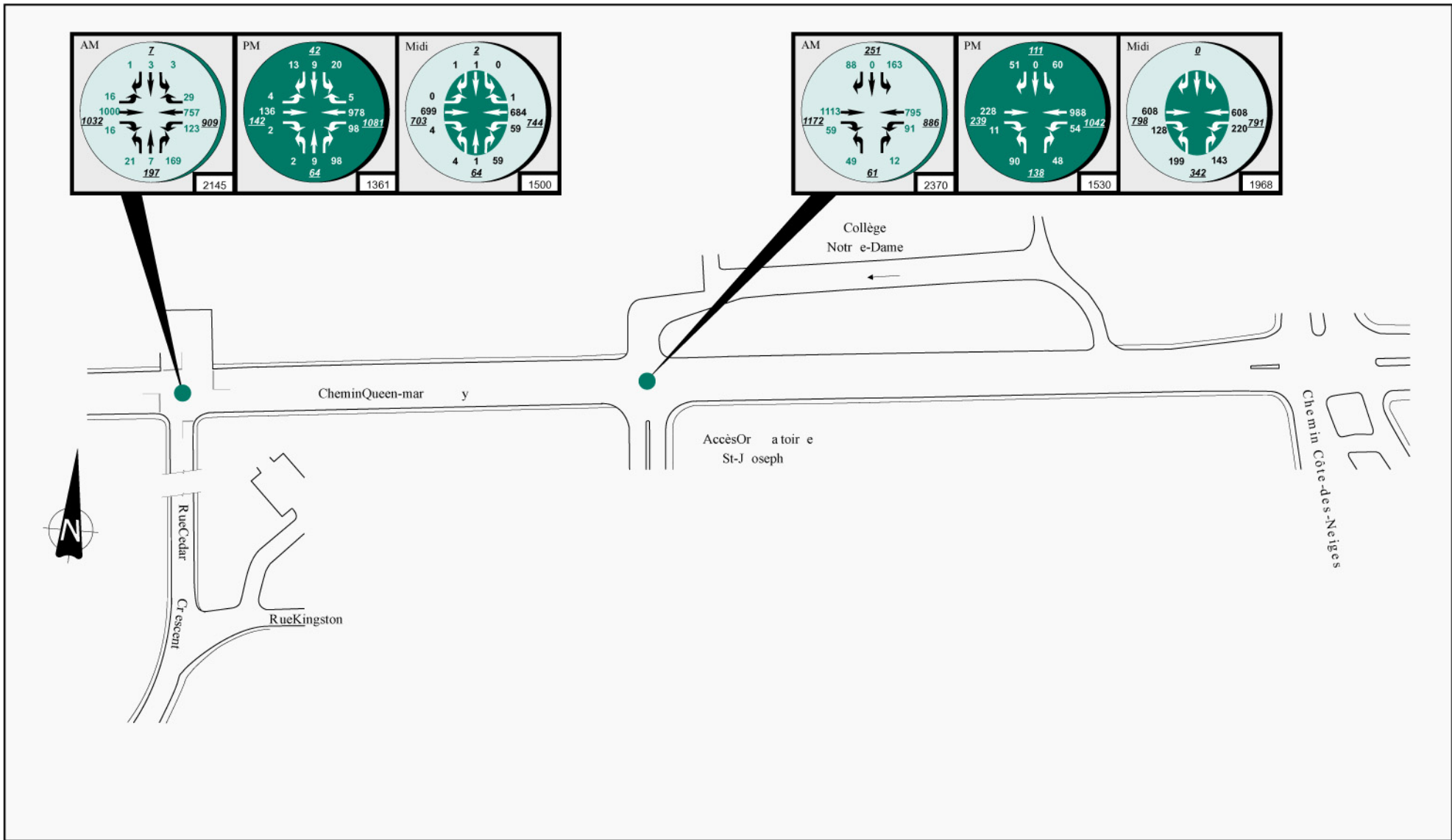
La nouvelle intersection formée par l'accès de l'Oratoire, la sortie du Collège et le chemin Queen Mary sera gérée par un feu de circulation. Le phasage retenu par le consultant est similaire à celui de l'intersection avec la rue Cedar Crescent. Dès lors, la traversée piétonne ainsi que le feu de circulation situé dans l'axe des accès actuels ne sont plus nécessaires. Cette traversée présentait une localisation peu habituelle et donc un risque d'accident plus important pour les piétons. La géométrie de la nouvelle intersection devrait être plus sécuritaire que dans la situation actuelle.

4.3.2 Niveaux de service anticipés

Les niveaux de service futurs, illustrés à la figure 4.1, ont été estimés en augmentant le trafic lié à l'Oratoire de 20 % et affecté à la nouvelle intersection. L'impact de ces débits additionnels, au niveau de l'intersection Cedar Crescent / Queen Mary, est inférieur à 50 véh./h. et négligeable par rapport aux débits actuels⁶. Pour cette raison, les niveaux de service futurs sont supposés être identiques aux niveaux de service actuels. Il faut également noter que les débits futurs liés au nouvel accès par la rue Kingston sont estimés à 72 véhicules par semaine (réparti du lundi au vendredi), soit une quinzaine par jour.

Le tableau 4.1 illustre les délais actuels et futurs aux accès de l'Oratoire, à la sortie du Collège et sur le chemin Queen Mary.

⁶ Selon les exigences de la Ville en matière d'étude de circulation, il n'est pas nécessaire de calculer les niveaux de service si les augmentations de débits liées au projet sont inférieures à 100 veh./h.



Légende:

↓ ↑	Direction de la circulation	220	Débit par pavement
○	Heure de pointe AM	405	Total de l'approche
●	Heure de pointe PM	210	Total du carrefour
◐	Heure de pointe du Midi		



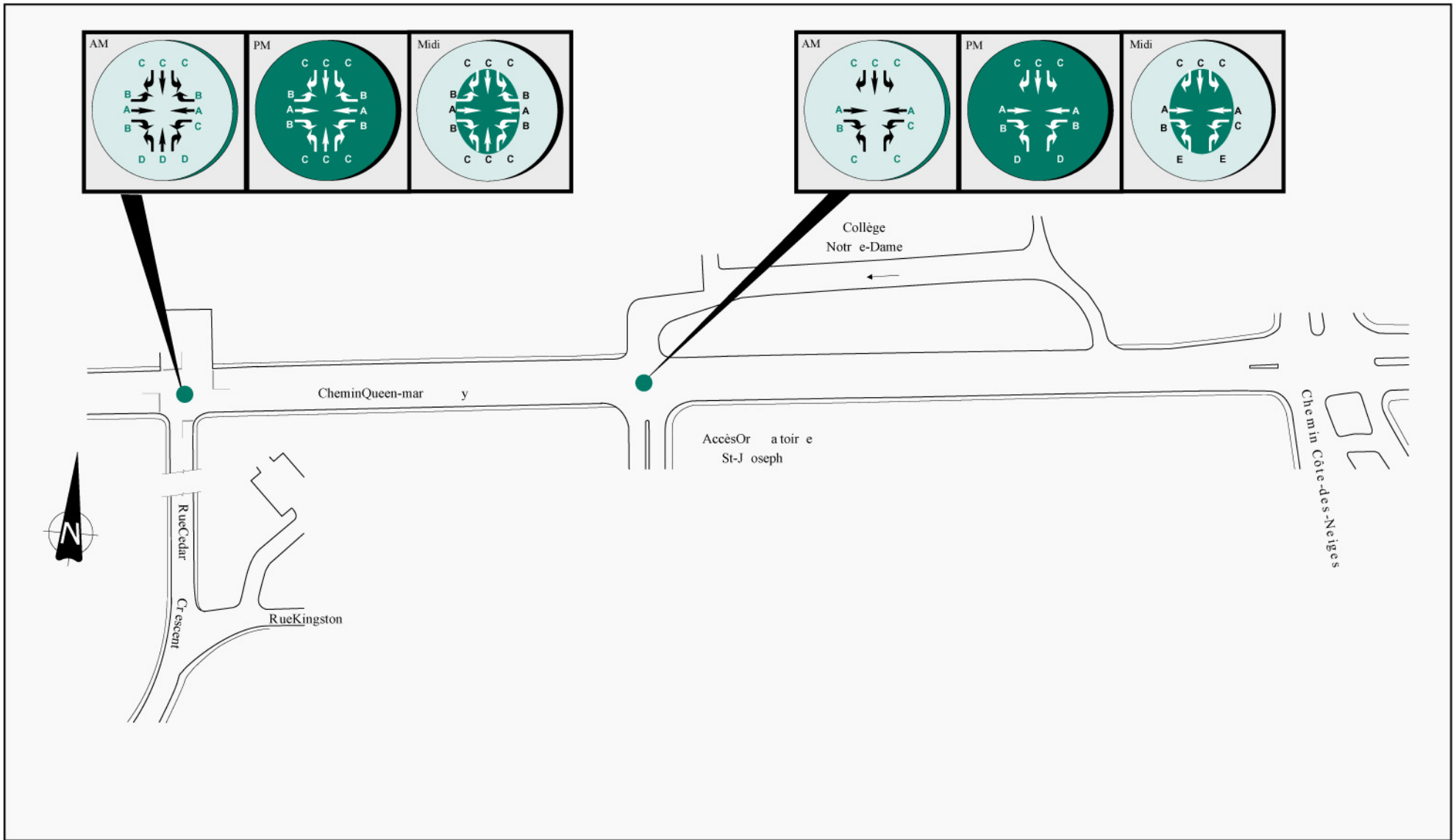
Oratoire Saint-Joseph du Mont-Royal
Étude de circulation

Débits de circulation futurs

Référence: 0511726

Avril 2003

Figure 4.1



Légende:

- ↓ ↑ Direction de la circulation
- Heure de pointe AM
- Heure de pointe PM
- ◐ Heure de pointe du Midi
- x Niveau de service de mouvement



Oratoire Saint-Joseph du Mont-Royal
Étude de circulation

Niveaux de service futurs

Référence: 0511726

Avril 2003

Figure 4.2

TABLEAU 4.1
DÉLAIS AUX INTERSECTIONS

Délais (sec./véh.) – Situation actuelle				
Approche	Mouvement	Jour ouvrable		Dimanche
		AM	PM	Midi
Sortie Collège/ Queen Mary				
Nord	Virage à droite	24,2	30,9	non simulé
	Virage à gauche	> 180	91,9	non simulé
Oratoire / Queen Mary				
Sud	Virage à droite	37,2	10,1	22
	Virage à gauche	> 180	108,6	> 180
Est	Tout-droit	0,8	0,3	0,0
	Virage à gauche	16,6	6,7	10,1
Ouest	Virage à droite	7,6	7,6	0,0
	Tout-droit	0,0	0,0	7,6
Délais (sec./véh.) – Situation future				
Approche	Mouvement	Jour ouvrable		Dimanche
		AM	PM	Midi
Nouvelle intersection				
Nord (sortie Collège)	Virage à droite	32,5	32,5	32,5
	Tout-droit	28,7	28,7	28,7
	Virage à gauche	28,7	28,7	28,7
Sud (Oratoire)	Virage à droite	34,3	37,5	65
	Virage à gauche	34,2	37,5	64,8
Est	Tout-droit	7,9	7,5	7,1
	Virage à gauche	20,9	15,0	23,5
Ouest	Virage à droite	15,9	13,7	14,9
	Tout-droit	8,3	6,1	7,3

L'aménagement de la nouvelle intersection permet de faciliter la sortie de l'Oratoire Saint-Joseph (niveaux de service C, D ou E selon la période future considérée, contre un niveau F actuellement). Il permet également d'améliorer la sortie du Collège Notre-Dame, surtout en direction est.

Ces gains sur les approches secondaires se font sans détériorer les conditions de circulation sur le chemin Queen Mary qui conservent des niveaux de service A pour les véhicules circulant tout-droit.

Cette solution est donc particulièrement avantageuse pour tous les automobilistes (amélioration de la fluidité du trafic) et les piétons (amélioration de la sécurité de la traversée du chemin Queen Mary).



4.4 AUTRES CONSIDÉRATIONS

Il serait utile de s'interroger sur la localisation de l'arrêt d'autobus de la STM qui se trouve actuellement à la hauteur de la traversée piétonne et du feu de circulation, entre l'entrée et la sortie de l'Oratoire. Étant donné que ce feu est amené à disparaître, l'arrêt d'autobus pourrait se faire à la hauteur de la nouvelle intersection qui disposera de traversées piétonnes et de feux de circulation.

Le réaménagement du site devrait être l'occasion d'installer une nouvelle signalisation des différents pôles (Crypte, basilique, pavillon d'accueil, stationnement, etc.) tant pour les piétons que pour les véhicules.

Lors des événements spéciaux, tel que le 19 mars (Saint-Joseph), Pâques, Noël, Jour de l'An, la fréquentation du site est particulièrement élevée. Le stationnement actuel, et a fortiori le stationnement futur, ne permet pas de satisfaire à la demande. Les responsables de l'Oratoire devraient se doter d'un plan de transport pour de telles circonstances. Ce plan pourrait intégrer les points suivants :

- favoriser l'utilisation du transport en commun ou du transport en autobus nolisé;
- recherche de stationnements à proximité de l'Oratoire qui ne sont peu ou pas utilisés le dimanche ou les jours fériés (exemple : Collège Notre-Dame, Université de Montréal). Ils pourraient accueillir les automobilistes qui ne trouvent pas de places sur le site;
- étendre le service de navette existant de l'Oratoire à ces stationnements de manière à ce que les automobilistes puissent rapidement rejoindre leurs véhicules;
- faire connaître ces mesures par un plan de communication efficace.



5.0 SYNTHÈSE ET RECOMMANDATIONS

L'Oratoire Saint-Joseph du Mont-Royal est un lieu de culte et une destination touristique des plus fréquentées de Montréal. Il se situe au sud du chemin Queen Mary, un peu à l'ouest de la Côte-des-Neiges, en face du Collège Notre-Dame. Le potentiel du site n'est pas pleinement exploité. Afin de mieux le mettre en valeur, les responsables de l'Oratoire ont conçu un projet de réaménagement visant à améliorer la qualité du site et mettre en valeur son patrimoine architectural monumental.

L'analyse de la situation actuelle fait ressortir des débits de circulation importants sur le chemin Queen Mary. Aux intersections étudiées (Cedar Crescent, sortie du Collège et accès à l'Oratoire), les niveaux de service sont bons dans l'axe de cette rue, même pour les virages à gauche. Sur les approches transversales, la situation est plus difficile. Les approches nord et sud de l'intersection Cedar Crescent / Queen Mary se caractérisent par un niveau de service C ou D. Celui-ci est acceptable compte tenu de la nature de ces approches. Le virage à gauche depuis la sortie du Collège se caractérise par un niveau de service F. La sortie de l'Oratoire se caractérise par un niveau de service F en direction ouest pour toutes les périodes analysées.

Du point de vue de la sécurité, la traverse piétonne actuelle du chemin Queen Mary, entre l'entrée et la sortie de l'Oratoire est assez inhabituelle et offre un potentiel de risque d'accident plus élevé qu'une intersection conventionnelle.

La réalisation du projet engendrera une augmentation potentielle de fréquentation de 20 %. Si cette augmentation est importante pour l'Oratoire, son effet sera marginal sur les débits circulant sur le chemin Queen Mary.

La relocalisation des accès de l'Oratoire en face de la sortie du Collège et l'installation d'un feu de circulation permettent d'améliorer fortement la sortie du Collège et de l'Oratoire, sans nuire à la circulation sur le chemin Queen Mary. Cette nouvelle intersection permettra aux piétons de traverser le Chemin Queen Mary de manière plus sécuritaire. Cette intersection devrait de plus améliorer la fluidité de la circulation aux accès de l'Oratoire et du collège Notre-Dame sans détériorer la circulation sur le chemin Queen Mary.

La réouverture de l'accès sur la rue Cedar Crescent n'aura pas d'impact significatif sur les débits de circulation sur cette rue. En effet, cet accès sera muni d'une barrière que seul les véhicules autorisés (15 véh./jours) pourront franchir (du lundi au vendredi entre 8h00 et 17h00).



En ce qui concerne le stationnement, le projet engendrera une diminution sur le site de l'Oratoire dont l'offre passera de 584 à 331 places pour les automobilistes et de 11⁷ à 7 places pour les autobus. La réduction de l'offre pour autobus n'aura pas d'impact dans la mesure où il existe une zone de débordement le long de l'axe monumental.

L'offre en stationnement pour les automobiles est suffisante pour répondre à la demande à l'exception des heures les plus achalandées du dimanche et des quelques jours de grande affluence (Noël, Pâques, jour de la Saint-Joseph). Pour ces périodes bien particulières, il existe plusieurs alternatives pour répondre aux besoins. Ainsi, durant l'heure la plus achalandée d'un dimanche moyen, la demande future⁸ excédentaire par rapport à l'offre de base est estimée 219 cases. Toutefois, durant ces périodes, les automobilistes pourront utiliser l'esplanade qui offre 148 emplacements, des stationnements hors rue à proximité (tel le Collège Notre-Dame) ou le stationnement en rue.

⁷ Incluant 4 places utilisées en cas de débordement devant le pavillon des Pèlerins.

⁸ En tenant compte d'un facteur de croissance de 20 %.

ANNEXE A
COMPTAGES



Oratoire Saint-Joseph

Numéro de projet: 051-1726

Référence client: -

DÉTAILS DES COMPTAGES (1/3)

DATE DU RELEVÉ: 2 avril 2003

LOCALISATION DU COMPTAGE: Montréal

DURÉE DU COMPTAGE: 2h+3h

CONDITIONS ATMOSPHÉRIQUES: nuageux

APPROCHE NORD: Hopital

SUD: Cedar Crescent

EST: Queen Mary

OUEST: Queen Mary

VÉHICULES LÉGERS

VÉHICULES LOURDS

TOTAUX PAR 15 MINUTES

PÉRIODE DE POINTE AM	DU NORD			DU SUD			DE L'EST			DE L'OUEST			DU NORD			DU SUD			DE L'EST			DE L'OUEST		
	↖	↓	↘	↖	↑	↘	↖	←	↘	↖	→	↘	↖	↓	↘	↖	↑	↘	↖	←	↘	↖	→	↘
07:00 à 07:15	0	0	0	0	0	8	9	89	6	1	158	2	0	0	0	0	0	0	0	5	0	0	7	0
07:15 à 07:30	1	0	1	1	2	21	19	129	6	2	173	2	0	0	0	0	0	0	16	0	0	15	0	
07:30 à 07:45	1	1	0	4	4	31	23	167	5	1	237	4	0	0	0	0	0	0	12	0	0	17	0	
07:45 à 08:00	0	2	3	5	1	51	42	180	12	3	237	0	0	0	0	0	0	0	8	0	0	13	0	
08:00 à 08:15	0	0	0	7	0	61	30	194	5	2	241	1	0	0	0	0	0	0	12	0	0	12	0	
08:15 à 08:30	0	0	0	5	2	26	28	168	7	10	223	10	0	0	0	0	0	0	8	0	0	10	1	
08:30 à 08:45	0	0	0	8	3	42	16	170	2	7	216	9	0	0	0	0	0	0	7	1	0	12	0	
08:45 à 09:00	1	0	0	10	0	39	17	141	1	4	227	5	0	0	0	0	0	0	14	0	0	18	0	

PÉRIODE DE POINTE PM	DU NORD			DU SUD			DE L'EST			DE L'OUEST			DU NORD			DU SUD			DE L'EST			DE L'OUEST		
	↖	↓	↘	↖	↑	↘	↖	←	↘	↖	→	↘	↖	↓	↘	↖	↑	↘	↖	←	↘	↖	→	↘
15:30 à 15:45	2	4	4	1	0	27	23	230	2	0	191	1	0	0	0	0	0	0	14	1	0	6	0	
15:45 à 16:00	5	1	9	5	0	17	33	247	1	3	-23	5	0	0	0	0	0	0	9	0	0	7	0	
16:00 à 16:15	3	4	7	4	0	13	29	273	0	0	-38	-2	0	0	0	0	0	0	8	0	0	4	0	
16:15 à 16:30	3	0	0	3	0	26	13	179	1	1	-18	-2	0	0	0	0	0	0	3	0	0	5	0	
16:30 à 16:45	2	1	2	3	0	20	16	211	0	1	44	3	0	0	0	0	0	0	1	0	0	5	0	
16:45 à 17:00	3	2	1	1	0	23	29	240	1	1	13	-2	0	0	0	0	0	0	5	1	0	2	0	
17:00 à 17:15	5	3	6	2	0	15	49	286	0	0	12	3	0	0	0	0	0	0	4	0	0	3	0	
17:15 à 17:30	0	0	2	1	0	16	56	241	1	0	-8	0	0	0	0	0	0	0	1	0	0	2	0	
17:30 à 17:45	0	3	2	0	0	15	54	188	0	0	10	-2	0	0	0	0	0	0	4	0	0	3	0	
17:45 à 18:00	1	1	0	5	0	12	34	200	0	0	-14	-2	0	0	0	0	0	1	4	0	0	1	0	
18:00 à 18:15	0	0	0	1	0	15	44	263	0	0	50	3	0	0	0	0	0	0	2	0	0	2	0	
18:15 à 18:30	1	0	3	0	0	0	26	228	0	0	0	0	0	0	0	0	0	0	2	0	0	0	0	

TOTAUX PAR HEURE

PÉRIODE DE POINTE AM	DU NORD			DU SUD			DE L'EST			DE L'OUEST			DU NORD			DU SUD			DE L'EST			DE L'OUEST		
	↖	↓	↘	↖	↑	↘	↖	←	↘	↖	→	↘	↖	↓	↘	↖	↑	↘	↖	←	↘	↖	→	↘
07:00 à 08:00	2	3	4	10	7	111	93	565	29	7	805	8	0	0	0	0	0	0	41	0	0	52	0	
07:15 à 08:15	2	3	4	17	7	164	114	670	28	8	888	7	0	0	0	0	0	0	48	0	0	57	0	
07:30 à 08:30	1	3	3	21	7	169	123	709	29	16	938	15	0	0	0	0	0	0	40	0	0	52	1	
07:45 à 08:45	0	2	3	25	6	180	116	712	26	22	917	20	0	0	0	0	0	0	35	1	0	47	1	
08:00 à 09:00	1	0	0	30	5	168	91	673	15	23	907	25	0	0	0	0	0	0	41	1	0	52	1	
Heure de pointe du carrefour	1	3	3	21	7	169	123	709	29	16	938	15	0	0	0	0	0	0	40	0	0	52	1	

PÉRIODE DE POINTE PM	DU NORD			DU SUD			DE L'EST			DE L'OUEST			DU NORD			DU SUD			DE L'EST			DE L'OUEST		
	↖	↓	↘	↖	↑	↘	↖	←	↘	↖	→	↘	↖	↓	↘	↖	↑	↘	↖	←	↘	↖	→	↘
15:30 à 16:30	13	9	20	13	0	83	98	929	4	4	112	2	0	0	0	0	0	0	34	1	0	22	0	
15:45 à 16:45	13	6	18	15	0	76	91	910	2	5	-35	4	0	0	0	0	0	0	21	0	0	21	0	
16:00 à 17:00	11	7	10	11	0	82	87	903	2	3	1	-3	0	0	0	0	0	0	17	1	0	16	0	
16:15 à 17:15	13	6	9	9	0	84	107	916	2	3	51	2	0	0	0	0	0	0	13	1	0	15	0	
16:30 à 17:30	10	6	11	7	0	74	150	978	2	2	61	4	0	0	0	0	0	0	11	1	0	12	0	
16:45 à 17:45	8	8	11	4	0	69	188	955	2	1	27	-1	0	0	0	0	0	0	14	1	0	10	0	
17:00 à 18:00	6	7	10	8	0	58	193	915	1	0	0	-1	0	0	0	0	0	1	13	0	0	9	0	
17:15 à 18:15	1	4	4	7	0	58	188	892	1	0	38	-1	0	0	0	0	0	1	11	0	0	8	0	
17:30 à 18:30	2	4	5	6	0	42	158	879	1	0	46	-1	0	0	0	0	0	1	12	0	0	6	0	
Heure de pointe du carrefour	13	9	20	13	0	83	98	929	4	4	112	2	0	0	0	0	0	0	34	1	0	22	0	



Oratoire Saint-Joseph

Numéro de projet: 051-1726
Référence client -

DÉTAILS DES COMPTAGES (2/3)

DATE DU RELEVÉ: 2 avril 2003
LOCALISATION DU COMPTAGE: Montréal
DURÉE DU COMPTAGE: 2h+3h
CONDITIONS ATMOSPHÉRIQUES: nuageux

APPROCHE NORD: Hopital
SUD: Cedar Crescent
EST: Queen Mary
OUEST: Queen Mary

TOTAL DES MOUVEMENTS VÉHICULAIRES

TOTAUX PAR 15 MINUTES

PÉRIODE DE POINTE AM	DU NORD				DU SUD				DE L'EST				DE L'OUEST				TOTAL AUTOS	TOTAL VÉH LOURDS	GRAND TOTAL
	↶	↓	↷	Total	↶	↑	↷	Total	↶	←	↷	Total	↶	→	↷	Total			
07:00 à 07:15	0	0	0	0	0	0	8	8	9	94	6	109	1	165	2	168	273	12	285
07:15 à 07:30	1	0	1	2	1	2	21	24	19	145	6	170	2	188	2	192	357	31	388
07:30 à 07:45	1	1	0	2	4	4	31	39	23	179	5	207	1	254	4	259	478	29	507
07:45 à 08:00	0	2	3	5	5	1	51	57	42	188	12	242	3	250	0	253	536	21	557
08:00 à 08:15	0	0	0	0	7	0	61	68	30	206	5	241	2	253	1	256	541	24	565
08:15 à 08:30	0	0	0	0	5	2	26	33	28	176	7	211	10	233	11	254	479	19	498
08:30 à 08:45	0	0	0	0	8	3	42	53	16	177	3	196	7	228	9	244	473	20	493
08:45 à 09:00	1	0	0	1	10	0	39	49	17	155	1	173	4	245	5	254	445	32	477

PÉRIODE DE POINTE PM	DU NORD				DU SUD				DE L'EST				DE L'OUEST				TOTAL AUTOS	TOTAL VÉH LOURDS	GRAND TOTAL
	↶	↓	↷	Total	↶	↑	↷	Total	↶	←	↷	Total	↶	→	↷	Total			
15:30 à 15:45	2	4	4	10	1	0	27	28	23	244	3	270	0	197	1	198	485	21	506
15:45 à 16:00	5	1	9	15	5	0	17	22	33	256	1	290	3	-16	5	-8	303	16	319
16:00 à 16:15	3	4	7	14	4	0	13	17	29	281	0	310	0	-34	-2	-36	293	12	305
16:15 à 16:30	3	0	0	3	3	0	26	29	13	182	1	196	1	-13	-2	-14	206	8	214
16:30 à 16:45	2	1	2	5	3	0	20	23	16	212	0	228	1	49	3	53	303	6	309
16:45 à 17:00	3	2	1	6	1	0	23	24	29	245	2	276	1	15	-2	14	312	8	320
17:00 à 17:15	5	3	6	14	2	0	15	17	49	290	0	339	0	15	3	18	381	7	388
17:15 à 17:30	0	0	2	2	1	0	16	17	56	242	1	299	0	-6	0	-6	309	3	312
17:30 à 17:45	0	3	2	5	0	0	15	15	54	192	0	246	0	13	-2	11	270	7	277
17:45 à 18:00	1	1	0	2	5	0	12	17	35	204	0	239	0	-13	-2	-15	237	6	243
18:00 à 18:15	0	0	0	0	1	0	15	16	44	265	0	309	0	52	3	55	376	4	380
18:15 à 18:30	1	0	3	4	0	0	0	0	26	230	0	256	0	0	0	0	258	2	260

TOTAUX PAR HEURE

PÉRIODE DE POINTE AM	DU NORD				DU SUD				DE L'EST				DE L'OUEST				TOTAL AUTOS	TOTAL VÉH LOURDS	GRAND TOTAL
	↶	↓	↷	Total	↶	↑	↷	Total	↶	←	↷	Total	↶	→	↷	Total			
07:00 à 08:00	2	3	4	9	10	7	111	128	93	606	29	728	7	857	8	872	1644	93	1737
07:15 à 08:15	2	3	4	9	17	7	164	188	114	718	28	860	8	945	7	960	1912	105	2017
07:30 à 08:30	1	3	3	7	21	7	169	197	123	749	29	901	16	990	16	1022	2034	93	2127
07:45 à 08:45	0	2	3	5	25	6	180	211	116	747	27	890	22	964	21	1007	2029	84	2113
08:00 à 09:00	1	0	0	1	30	5	168	203	91	714	16	821	23	959	26	1008	1938	95	2033
Heure de pointe du carrefour	1	3	3	7	21	7	169	197	123	749	29	901	16	990	16	1022	2034	93	2127

PÉRIODE DE POINTE PM	DU NORD				DU SUD				DE L'EST				DE L'OUEST				TOTAL AUTOS	TOTAL VÉH LOURDS	GRAND TOTAL
	↶	↓	↷	Total	↶	↑	↷	Total	↶	←	↷	Total	↶	→	↷	Total			
15:30 à 16:30	13	9	20	42	13	0	83	96	98	963	5	1066	4	134	2	140	1287	57	1344
15:45 à 16:45	13	6	18	37	15	0	76	91	91	931	2	1024	5	-14	4	-5	1105	42	1147
16:00 à 17:00	11	7	10	28	11	0	82	93	87	920	3	1010	3	17	-3	17	1114	34	1148
16:15 à 17:15	13	6	9	28	9	0	84	93	107	929	3	1039	3	66	2	71	1202	29	1231
16:30 à 17:30	10	6	11	27	7	0	74	81	150	989	3	1142	2	73	4	79	1305	24	1329
16:45 à 17:45	8	8	11	27	4	0	69	73	188	969	3	1160	1	37	-1	37	1272	25	1297
17:00 à 18:00	6	7	10	23	8	0	58	66	194	928	1	1123	0	9	-1	8	1197	23	1220
17:15 à 18:15	1	4	4	9	7	0	58	65	189	903	1	1093	0	46	-1	45	1192	20	1212
17:30 à 18:30	2	4	5	11	6	0	42	48	159	891	0	1050	0	52	-1	51	1141	19	1160
Heure de pointe du carrefour	13	9	20	42	13	0	83	96	98	963	5	1066	4	134	2	140	1287	57	1344



Oratoire Saint-Joseph

Numéro de projet: 051-1726
Référence client: -

DÉTAILS DES COMPTAGES (3/3)

DATE DU RELEVÉ: 2 avril 2003
LOCALISATION DU COMPTAGE: Montréal
DURÉE DU COMPTAGE: 2h+3h
CONDITIONS ATMOSPHÉRIQUES: nuageux

APPROCHE NORD: Hopital
SUD: Cedar Crescent
EST: Queen Mary
OUEST: Queen Mary

SOMMAIRE DES MOUVEMENTS VÉHICULAIRES AUX HEURES DE POINTE

HEURE DE POINTE AM	DU NORD				DU SUD				DE L'EST				DE L'OUEST				CÔTÉ NORD	CÔTÉ SUD	CÔTÉ EST	CÔTÉ OUEST	TOTAL AUTOS	TOTAL VÉH LOURDS	GRAND TOTAL
	↙	↓	↘	Total	↖	↑	↗	Total	↖	←	↘	Total	↙	→	↘	Total							
07:30 à 08:30	1	3	3	7	21	7	169	197	123	749	29	901	16	990	16	1022	22	0	14	48	2034	93	2127
Débites	0,25	0,38	0,25	0,35	0,75	0,44	0,69	0,72	0,73	0,91	0,60	0,93	0,40	0,97	0,36	0,99							0,94
% véhicules lourds	0%	0%	0%	0%	0%	0%	0%	0%	0%	5%	0%	4%	0%	5%	6%	5%							4%
HEURE DE POINTE PM	DU NORD				DU SUD				DE L'EST				DE L'OUEST				CÔTÉ NORD	CÔTÉ SUD	CÔTÉ EST	CÔTÉ OUEST	TOTAL AUTOS	TOTAL VÉH LOURDS	GRAND TOTAL
15:30 à 16:30	↙	↓	↘	Total	↖	↑	↗	Total	↖	←	↘	Total	↙	→	↘	Total							
15:30 à 16:30	13	9	20	42	13	0	83	96	98	963	5	1066	4	134	2	140	0	27	8	56	1287	57	1344
Débites	0,65	0,56	0,56	0,70	0,65	-	0,77	0,83	0,74	0,86	0,42	0,86	0,33	0,17	0,10	0,18							0,66
% véhicules lourds	0%	0%	0%	0%	0%	-	0%	0%	0%	4%	20%	3%	0%	16%	0%	16%							4%



Oratoire Saint-Joseph

Numéro de projet: 051-1726
Référence client -

DÉTAILS DES COMPTAGES (2/3)

DATE DU RELEVÉ: 2 avril 2003
LOCALISATION DU COMPTAGE: Montréal
DURÉE DU COMPTAGE: 2h + 3h
CONDITIONS ATMOSPHÉRIQUES: nuageux

APPROCHE NORD: Sortie Collège ND
SUD: -
EST: Queen Mary
OUEST: Queen Mary

TOTAL DES MOUVEMENTS VÉHICULAIRES

TOTAUX PAR 15 MINUTES

PÉRIODE DE POINTE AM	DU NORD				DU SUD				DE L'EST				DE L'OUEST				TOTAL AUTOS	TOTAL VÉH LOURDS	GRAND TOTAL
	↶	↓	↷	Total	↶	↑	↷	Total	↶	←	↷	Total	↶	→	↷	Total			
07:00 à 07:15	3	0	5	8	0	0	0	0	0	0	0	0	0	0	0	0	8	0	8
07:15 à 07:30	17	0	31	48	0	0	0	0	0	0	0	0	0	0	0	0	48	0	48
07:30 à 07:45	22	0	41	63	0	0	0	0	0	0	0	0	0	0	0	0	63	0	63
07:45 à 08:00	39	0	74	113	0	0	0	0	0	0	0	0	0	0	0	0	113	0	113
08:00 à 08:15	10	0	17	27	0	0	0	0	0	0	0	0	0	0	0	0	27	0	27
08:15 à 08:30	2	0	5	7	0	0	0	0	0	0	0	0	0	0	0	0	7	0	7
08:30 à 08:45	0	0	1	1	0	0	0	0	0	0	0	0	0	0	0	0	1	0	1
08:45 à 09:00	2	0	3	5	0	0	0	0	0	0	0	0	0	0	0	0	5	0	5

PÉRIODE DE POINTE PM	DU NORD				DU SUD				DE L'EST				DE L'OUEST				TOTAL AUTOS	TOTAL VÉH LOURDS	GRAND TOTAL
	↶	↓	↷	Total	↶	↑	↷	Total	↶	←	↷	Total	↶	→	↷	Total			
15:30 à 15:45	30	0	32	62	0	0	0	0	0	0	0	0	0	0	0	0	62	0	62
15:45 à 16:00	10	0	14	24	0	0	0	0	0	0	0	0	0	0	0	0	24	0	24
16:00 à 16:15	8	0	7	15	0	0	0	0	0	0	0	0	0	0	0	0	15	0	15
16:15 à 16:30	3	0	7	10	0	0	0	0	0	0	0	0	0	0	0	0	10	0	10
16:30 à 16:45	3	0	3	6	0	0	0	0	0	0	0	0	0	0	0	0	6	0	6
16:45 à 17:00	6	0	4	10	0	0	0	0	0	0	0	0	0	0	0	0	10	0	10
17:00 à 17:15	7	0	3	10	0	0	0	0	0	0	0	0	0	0	0	0	10	0	10
17:15 à 17:30	1	0	4	5	0	0	0	0	0	0	0	0	0	0	0	0	5	0	5
17:30 à 17:45	4	0	3	7	0	0	0	0	0	0	0	0	0	0	0	0	7	0	7
17:45 à 18:00	2	0	1	3	0	0	0	0	0	0	0	0	0	0	0	0	3	0	3

TOTAUX PAR HEURE

PÉRIODE DE POINTE AM	DU NORD				DU SUD				DE L'EST				DE L'OUEST				TOTAL AUTOS	TOTAL VÉH LOURDS	GRAND TOTAL
	↶	↓	↷	Total	↶	↑	↷	Total	↶	←	↷	Total	↶	→	↷	Total			
07:00 à 08:00	81	0	151	232	0	0	0	0	0	0	0	0	0	0	0	0	232	0	232
07:15 à 08:15	88	0	163	251	0	0	0	0	0	0	0	0	0	0	0	0	251	0	251
07:30 à 08:30	73	0	137	210	0	0	0	0	0	0	0	0	0	0	0	0	210	0	210
07:45 à 08:45	51	0	97	148	0	0	0	0	0	0	0	0	0	0	0	0	148	0	148
08:00 à 09:00	14	0	26	40	0	0	0	0	0	0	0	0	0	0	0	0	40	0	40
Heure de pointe du carrefour	88	0	163	251	0	0	0	0	0	0	0	0	0	0	0	0	251	0	251

PÉRIODE DE POINTE PM	DU NORD				DU SUD				DE L'EST				DE L'OUEST				TOTAL AUTOS	TOTAL VÉH LOURDS	GRAND TOTAL
	↶	↓	↷	Total	↶	↑	↷	Total	↶	←	↷	Total	↶	→	↷	Total			
15:00 à 16:00	40	0	46	86	0	0	0	0	0	0	0	0	0	0	0	0	86	0	86
15:15 à 16:15	48	0	53	101	0	0	0	0	0	0	0	0	0	0	0	0	101	0	101
15:30 à 16:30	51	0	60	111	0	0	0	0	0	0	0	0	0	0	0	0	111	0	111
15:45 à 16:45	24	0	31	55	0	0	0	0	0	0	0	0	0	0	0	0	55	0	55
16:00 à 17:00	20	0	21	41	0	0	0	0	0	0	0	0	0	0	0	0	41	0	41
16:15 à 17:15	19	0	17	36	0	0	0	0	0	0	0	0	0	0	0	0	36	0	36
16:30 à 17:30	17	0	14	31	0	0	0	0	0	0	0	0	0	0	0	0	31	0	31
16:45 à 17:45	18	0	14	32	0	0	0	0	0	0	0	0	0	0	0	0	32	0	32
17:00 à 18:00	14	0	11	25	0	0	0	0	0	0	0	0	0	0	0	0	25	0	25
17:15 à 18:15	12	0	14	26	0	0	0	0	0	0	0	0	0	0	0	0	26	0	26
17:30 à 18:30	13	0	10	23	0	0	0	0	0	0	0	0	0	0	0	0	23	0	23
Heure de pointe du carrefour	51	0	60	111	0	0	0	0	0	0	0	0	0	0	0	0	111	0	111



Oratoire Saint-Joseph

Numéro de projet: 051-1726
Référence client: -

DÉTAILS DES COMPTAGES (3/3)

DATE DU RELEVÉ: 2 avril 2003
LOCALISATION DU COMPTAGE: Montréal
DURÉE DU COMPTAGE: 2h + 3h
CONDITIONS ATMOSPHÉRIQUES: nuageux

APPROCHE NORD: Sortie Collège ND
SUD: -
EST: Queen Mary
OUEST: Queen Mary

SOMMAIRE DES MOUVEMENTS VÉHICULAIRES AUX HEURES DE POINTE

HEURE DE POINTE AM	DU NORD				DU SUD				DE L'EST				DE L'OUEST				CÔTÉ NORD	CÔTÉ SUD	CÔTÉ EST	CÔTÉ OUEST	TOTAL AUTOS	TOTAL VÉH LOURDS	GRAND TOTAL
	↶	↓	↷	Total	↶	↑	↷	Total	↶	←	↷	Total	↶	→	↷	Total							
07:15 à 08:15	88	0	163	251	0	0	0	0	0	0	0	0	0	0	0	0	0	0	0	251	0	251	
Débites	88	0	163	251	0	0	0	0	0	0	0	0	0	0	0	0	0	0	0	251	0	251	
FPH	0,56	-	0,55	0,56	-	-	-	-	-	-	-	-	-	-	-	-	-	-	-	0,56	-	0,56	
% véhicules lourds	0%	-	0%	0%	-	-	-	-	-	-	-	-	-	-	-	-	-	-	-	0%	-	0%	
HEURE DE POINTE PM	DU NORD				DU SUD				DE L'EST				DE L'OUEST				CÔTÉ NORD	CÔTÉ SUD	CÔTÉ EST	CÔTÉ OUEST	TOTAL AUTOS	TOTAL VÉH LOURDS	GRAND TOTAL
15:30 à 16:30	↶	↓	↷	Total	↶	↑	↷	Total	↶	←	↷	Total	↶	→	↷	Total							
Débites	51	0	60	111	0	0	0	0	0	0	0	0	0	0	0	0	0	0	0	111	0	111	
FPH	0,43	-	0,47	0,45	-	-	-	-	-	-	-	-	-	-	-	-	-	-	-	0,45	-	0,45	
% véhicules lourds	0%	-	0%	0%	-	-	-	-	-	-	-	-	-	-	-	-	-	-	-	0%	-	0%	



Oratoire Saint-Joseph

Numéro de projet: 051-1726

Référence client: -

DÉTAILS DES COMPTAGES (1/3)

DATE DU RELEVÉ: 2 avril 2003

LOCALISATION DU COMPTAGE: Montréal

DURÉE DU COMPTAGE: 2h + 3h

CONDITIONS ATMOSPHÉRIQUES: nuageux

APPROCHE NORD: -

SUD: Entrée/sortie Oratoire St-Joseph

EST: Queen Mary

OUEST: Queen Mary

VÉHICULES LÉGERS

VÉHICULES LOURDS

TOTAUX PAR 15 MINUTES

PÉRIODE DE POINTE AM	DU NORD			DU SUD			DE L'EST			DE L'OUEST			DU NORD			DU SUD			DE L'EST			DE L'OUEST		
	↙	↓	↘	↖	↑	↗	↖	←	↗	↘	→	↙	↙	↓	↘	↖	↑	↗	↖	←	↗	↘	→	↙
07:00 à 07:15	0	0	0	2	0	5	3	98	0	0	166	6	0	0	0	0	0	0	5	0	0	12	0	
07:15 à 07:30	0	0	0	11	0	3	7	130	0	0	222	7	0	0	0	0	0	0	10	0	0	17	0	
07:30 à 07:45	0	0	0	8	0	5	6	130	1	0	323	9	0	0	0	0	0	0	13	0	0	17	0	
07:45 à 08:00	0	0	0	8	0	2	16	191	0	0	370	10	0	0	0	0	0	0	12	0	0	11	0	
08:00 à 08:15	0	0	0	7	0	3	25	182	0	0	344	21	0	0	0	0	0	0	11	0	0	10	0	
08:15 à 08:30	0	0	0	5	0	2	19	190	0	0	279	11	0	0	0	0	0	0	11	0	0	9	0	
08:30 à 08:45	0	0	0	11	0	3	16	193	0	0	273	7	0	0	0	0	0	0	5	0	0	12	0	
08:45 à 09:00	0	0	0	12	0	1	19	166	0	0	262	9	0	0	0	0	0	0	12	0	0	24	0	

PÉRIODE DE POINTE PM	DU NORD			DU SUD			DE L'EST			DE L'OUEST			DU NORD			DU SUD			DE L'EST			DE L'OUEST		
	↙	↓	↘	↖	↑	↗	↖	←	↗	↘	→	↙	↙	↓	↘	↖	↑	↗	↖	←	↗	↘	→	↙
15:30 à 15:45	0	0	0	10	0	6	12	198	0	0	242	10	0	0	0	0	0	0	14	0	0	6	0	
15:45 à 16:00	0	0	0	16	0	11	13	262	0	0	-34	0	0	0	0	0	0	0	6	0	0	7	0	
16:00 à 16:15	0	0	0	25	0	14	13	267	0	0	3	0	0	0	0	0	0	0	6	0	0	3	0	
16:15 à 16:30	0	0	0	24	0	9	7	233	0	0	-1	-1	0	0	0	0	0	0	2	0	0	4	0	
16:30 à 16:45	0	0	0	18	0	10	10	227	0	0	2	1	0	0	0	0	0	0	3	0	0	5	0	
16:45 à 17:00	0	0	0	9	0	4	7	228	0	0	-2	2	0	0	0	0	0	0	3	0	0	2	0	
17:00 à 17:15	0	0	0	28	0	19	13	252	0	0	30	-10	0	0	0	0	0	0	3	0	0	3	0	
17:15 à 17:30	0	0	0	20	0	6	6	210	0	0	-23	3	0	0	0	0	0	0	3	0	0	2	0	
17:30 à 17:45	0	0	0	9	0	6	10	237	0	0	28	-1	0	0	0	0	0	0	4	0	0	5	0	
17:45 à 18:00	0	0	0	23	0	6	8	215	0	0	-8	0	0	0	0	0	0	0	2	0	0	1	0	
18:00 à 18:15	0	0	0	15	0	5	9	209	0	0	32	2	0	0	0	0	0	0	2	0	0	2	0	
18:15 à 18:30	0	0	0	17	0	6	8	199	0	0	-2	-3	0	0	0	0	0	0	3	0	0	1	0	

TOTAUX PAR HEURE

PÉRIODE DE POINTE AM	DU NORD			DU SUD			DE L'EST			DE L'OUEST			DU NORD			DU SUD			DE L'EST			DE L'OUEST		
	↙	↓	↘	↖	↑	↗	↖	←	↗	↘	→	↙	↙	↓	↘	↖	↑	↗	↖	←	↗	↘	→	↙
07:00 à 08:00	0	0	0	29	0	15	32	549	1	0	1081	32	0	0	0	0	0	0	40	0	0	57	0	
07:15 à 08:15	0	0	0	34	0	13	54	633	1	0	1259	47	0	0	0	0	0	0	46	0	0	55	0	
07:30 à 08:30	0	0	0	28	0	12	66	693	1	0	1316	51	0	0	0	0	0	0	47	0	0	47	0	
07:45 à 08:45	0	0	0	31	0	10	76	756	0	0	1266	49	0	0	0	0	0	0	39	0	0	42	0	
08:00 à 09:00	0	0	0	35	0	9	79	731	0	0	1158	48	0	0	0	0	0	0	39	0	0	55	0	
Heure de pointe du carrefour	0	0	0	31	0	10	76	756	0	0	1266	49	0	0	0	0	0	0	39	0	0	42	0	

PÉRIODE DE POINTE PM	DU NORD			DU SUD			DE L'EST			DE L'OUEST			DU NORD			DU SUD			DE L'EST			DE L'OUEST		
	↙	↓	↘	↖	↑	↗	↖	←	↗	↘	→	↙	↙	↓	↘	↖	↑	↗	↖	←	↗	↘	→	↙
15:30 à 16:30	0	0	0	75	0	40	45	960	0	0	210	9	0	0	0	0	0	0	28	0	0	20	0	
15:45 à 16:45	0	0	0	83	0	44	43	989	0	0	-30	0	0	0	0	0	0	0	17	0	0	19	0	
16:00 à 17:00	0	0	0	76	0	37	37	955	0	0	2	2	0	0	0	0	0	0	14	0	0	14	0	
16:15 à 17:15	0	0	0	79	0	42	37	940	0	0	29	-8	0	0	0	0	0	0	11	0	0	14	0	
16:30 à 17:30	0	0	0	75	0	39	36	917	0	0	7	-4	0	0	0	0	0	0	12	0	0	12	0	
16:45 à 17:45	0	0	0	66	0	35	36	927	0	0	33	-6	0	0	0	0	0	0	13	0	0	12	0	
17:00 à 18:00	0	0	0	80	0	37	37	914	0	0	27	-8	0	0	0	0	0	0	12	0	0	11	0	
17:15 à 18:15	0	0	0	67	0	23	33	871	0	0	29	4	0	0	0	0	0	0	11	0	0	10	0	
17:30 à 18:30	0	0	0	64	0	23	35	860	0	0	50	-2	0	0	0	0	0	0	11	0	0	9	0	
Heure de pointe du carrefour	0	0	0	75	0	40	45	960	0	0	210	9	0	0	0	0	0	0	28	0	0	20	0	



Oratoire Saint-Joseph

Numéro de projet: 051-1726
Référence client -

DÉTAILS DES COMPTAGES (2/3)

DATE DU RELEVÉ: 2 avril 2003
LOCALISATION DU COMPTAGE: Montréal
DURÉE DU COMPTAGE: 2h + 3h
CONDITIONS ATMOSPHÉRIQUES: nuageux

APPROCHE NORD: -
SUD: Entré/sortie Oratoire St-Joseph
EST: Queen Mary
OUEST: Queen Mary

TOTAL DES MOUVEMENTS VÉHICULAIRES

TOTAUX PAR 15 MINUTES

PÉRIODE DE POINTE AM	DU NORD				DU SUD				DE L'EST				DE L'OUEST				TOTAL AUTOS	TOTAL VÉH LOURDS	GRAND TOTAL
	↶	↓	↷	Total	↶	↑	↷	Total	↶	←	↷	Total	↶	→	↷	Total			
07:00 à 07:15	0	0	0	0	2	0	5	7	3	103	0	106	0	178	6	184	280	17	297
07:15 à 07:30	0	0	0	0	11	0	3	14	7	140	0	147	0	239	7	246	380	27	407
07:30 à 07:45	0	0	0	0	8	0	5	13	6	143	1	150	0	340	9	349	482	30	512
07:45 à 08:00	0	0	0	0	8	0	2	10	16	203	0	219	0	381	10	391	597	23	620
08:00 à 08:15	0	0	0	0	7	0	3	10	25	193	0	218	0	354	21	375	582	21	603
08:15 à 08:30	0	0	0	0	5	0	2	7	19	201	0	220	0	288	11	299	506	20	526
08:30 à 08:45	0	0	0	0	11	0	3	14	16	198	0	214	0	285	7	292	503	17	520
08:45 à 09:00	0	0	0	0	12	0	1	13	19	178	0	197	0	286	9	295	469	36	505

PÉRIODE DE POINTE PM	DU NORD				DU SUD				DE L'EST				DE L'OUEST				TOTAL AUTOS	TOTAL VÉH LOURDS	GRAND TOTAL
	↶	↓	↷	Total	↶	↑	↷	Total	↶	←	↷	Total	↶	→	↷	Total			
15:30 à 15:45	0	0	0	0	10	0	6	16	12	212	0	224	0	248	10	258	478	20	498
15:45 à 16:00	0	0	0	0	16	0	11	27	13	268	0	281	0	-27	0	-27	268	13	281
16:00 à 16:15	0	0	0	0	25	0	14	39	13	273	0	286	0	6	0	6	322	9	331
16:15 à 16:30	0	0	0	0	24	0	9	33	7	235	0	242	0	3	-1	2	271	6	277
16:30 à 16:45	0	0	0	0	18	0	10	28	10	230	0	240	0	7	0	7	268	8	276
16:45 à 17:00	0	0	0	0	9	0	4	13	7	231	0	238	0	2	2	2	248	5	253
17:00 à 17:15	0	0	0	0	28	0	19	47	13	255	0	268	0	33	-10	23	332	6	338
17:15 à 17:30	0	0	0	0	20	0	6	26	6	213	0	219	0	-21	3	-18	222	5	227
17:30 à 17:45	0	0	0	0	9	0	6	15	10	241	0	251	0	33	-1	32	289	9	298
17:45 à 18:00	0	0	0	0	23	0	6	29	8	217	0	225	0	-7	0	-7	244	3	247
18:00 à 18:15	0	0	0	0	15	0	5	20	9	211	0	220	0	34	2	36	272	4	276
18:15 à 18:30	0	0	0	0	17	0	6	23	8	202	0	210	0	-1	-3	-4	225	4	229

TOTAUX PAR HEURE

PÉRIODE DE POINTE AM	DU NORD				DU SUD				DE L'EST				DE L'OUEST				TOTAL AUTOS	TOTAL VÉH LOURDS	GRAND TOTAL
	↶	↓	↷	Total	↶	↑	↷	Total	↶	←	↷	Total	↶	→	↷	Total			
07:00 à 08:00	0	0	0	0	29	0	15	44	32	589	1	622	0	1138	32	1170	1739	97	1836
07:15 à 08:15	0	0	0	0	34	0	13	47	54	679	1	734	0	1314	47	1361	2041	101	2142
07:30 à 08:30	0	0	0	0	28	0	12	40	66	740	1	807	0	1363	51	1414	2167	94	2261
07:45 à 08:45	0	0	0	0	31	0	10	41	76	795	0	871	0	1308	49	1357	2188	81	2269
08:00 à 09:00	0	0	0	0	35	0	9	44	79	770	0	849	0	1213	48	1261	2060	94	2154
Heure de pointe du carrefour	0	0	0	0	31	0	10	41	76	795	0	871	0	1308	49	1357	2188	81	2269

PÉRIODE DE POINTE PM	DU NORD				DU SUD				DE L'EST				DE L'OUEST				TOTAL AUTOS	TOTAL VÉH LOURDS	GRAND TOTAL
	↶	↓	↷	Total	↶	↑	↷	Total	↶	←	↷	Total	↶	→	↷	Total			
15:30 à 16:30	0	0	0	0	75	0	40	115	45	988	0	1033	0	230	9	239	1339	48	1387
15:45 à 16:45	0	0	0	0	83	0	44	127	43	1006	0	1049	0	-11	0	-11	1129	36	1165
16:00 à 17:00	0	0	0	0	76	0	37	113	37	969	0	1006	0	16	2	18	1109	28	1137
16:15 à 17:15	0	0	0	0	79	0	42	121	37	951	0	988	0	43	-8	35	1119	25	1144
16:30 à 17:30	0	0	0	0	75	0	39	114	36	929	0	965	0	19	-4	15	1070	24	1094
16:45 à 17:45	0	0	0	0	66	0	35	101	36	940	0	976	0	45	-6	39	1091	25	1116
17:00 à 18:00	0	0	0	0	80	0	37	117	37	926	0	963	0	38	-8	30	1087	23	1110
17:15 à 18:15	0	0	0	0	67	0	23	90	33	882	0	915	0	39	4	43	1027	21	1048
17:30 à 18:30	0	0	0	0	64	0	23	87	35	871	0	906	0	59	-2	57	1030	20	1050
Heure de pointe du carrefour	0	0	0	0	75	0	40	115	45	988	0	1033	0	230	9	239	1339	48	1387



Oratoire Saint-Joseph

Numéro de projet: 051-1726
Référence client: -

DÉTAILS DES COMPTAGES (3/3)

DATE DU RELEVÉ: 2 avril 2003
LOCALISATION DU COMPTAGE: Montréal
DURÉE DU COMPTAGE: 2h + 3h
CONDITIONS ATMOSPHÉRIQUES: nuageux

APPROCHE NORD: -
SUD: Entré/sortie Oratoire St-Joseph
EST: Queen Mary
OUEST: Queen Mary

SOMMAIRE DES MOUVEMENTS VÉHICULAIRES AUX HEURES DE POINTE

HEURE DE POINTE AM 07:45 à 08:45	DU NORD				DU SUD				DE L'EST				DE L'OUEST				CÔTÉ NORD	CÔTÉ SUD	CÔTÉ EST	CÔTÉ OUEST	TOTAL AUTOS	TOTAL VÉH LOURDS	GRAND TOTAL
	↶	↓	↷	Total	↶	↑	↷	Total	↶	←	↷	Total	↶	→	↷	Total	↔	↔	↕	↕			
Débites	0	0	0	0	31	0	10	41	76	795	0	871	0	1308	49	1357	94	47	0	0	2188	81	2269
FPH	-	-	-	-	0,70	-	0,83	0,73	0,76	0,98	-	0,99	-	0,86	0,58	0,87							0,91
% véhicules lourds	-	-	-	-	0%	-	0%	0%	0%	5%	-	4%	-	3%	0%	3%							4%
HEURE DE POINTE PM 15:30 à 16:30	DU NORD				DU SUD				DE L'EST				DE L'OUEST				CÔTÉ NORD	CÔTÉ SUD	CÔTÉ EST	CÔTÉ OUEST	TOTAL AUTOS	TOTAL VÉH LOURDS	GRAND TOTAL
	↶	↓	↷	Total	↶	↑	↷	Total	↶	←	↷	Total	↶	→	↷	Total	↔	↔	↕	↕			
Débites	0	0	0	0	75	0	40	115	45	988	0	1033	0	230	9	239	86	99	0	0	1339	48	1387
FPH	-	-	-	-	0,75	-	0,71	0,74	0,87	0,90	-	0,90	-	0,23	0,23	0,23							0,70
% véhicules lourds	-	-	-	-	0%	-	0%	0%	0%	3%	-	3%	-	9%	0%	8%							3%



Oratoire Saint-Joseph

Numéro de projet: 051-1726
Référence client -

DÉTAILS DES COMPTAGES (2/3)

DATE DU RELEVÉ: 2 avril 2003
LOCALISATION DU COMPTAGE: Montréal
DURÉE DU COMPTAGE: 2h+3h
CONDITIONS ATMOSPHÉRIQUES: nuageux

APPROCHE NORD: -
SUD: Entrée Collège Notre-Dame
EST: Queen Mary
OUEST: Queen Mary

TOTAL DES MOUVEMENTS VÉHICULAIRES

TOTAUX PAR 15 MINUTES

PÉRIODE DE POINTE AM	DU NORD				DU SUD				DE L'EST				DE L'OUEST				TOTAL AUTOS	TOTAL VÉH LOURDS	GRAND TOTAL	
	↶	↓	↷	Total	↶	↑	↷	Total	↶	←	↷	Total	↶	→	↷	Total				
07:00 à 07:15	0	0	0	0	0	0	0	0	0	0	0	8	8	13	0	0	13	21	0	21
07:15 à 07:30	0	0	0	0	0	0	0	0	0	0	0	28	28	27	0	0	27	55	0	55
07:30 à 07:45	0	0	0	0	0	0	0	0	0	0	0	34	34	33	0	0	33	67	0	67
07:45 à 08:00	0	0	0	0	0	0	0	0	0	0	0	84	84	41	0	0	41	125	0	125
08:00 à 08:15	0	0	0	0	0	0	0	0	0	0	0	26	26	8	0	0	8	34	0	34
08:15 à 08:30	0	0	0	0	0	0	0	0	0	0	0	5	5	5	0	0	5	10	0	10
08:30 à 08:45	0	0	0	0	0	0	0	0	0	0	0	1	1	3	0	0	3	4	0	4
08:45 à 09:00	0	0	0	0	0	0	0	0	0	0	0	5	5	6	0	0	6	11	0	11

PÉRIODE DE POINTE PM	DU NORD				DU SUD				DE L'EST				DE L'OUEST				TOTAL AUTOS	TOTAL VÉH LOURDS	GRAND TOTAL	
	↶	↓	↷	Total	↶	↑	↷	Total	↶	←	↷	Total	↶	→	↷	Total				
15:30 à 15:45	0	0	0	0	0	0	0	0	0	0	0	7	7	1	0	0	1	8	0	8
15:45 à 16:00	0	0	0	0	0	0	0	0	0	0	0	10	10	10	0	0	10	20	0	20
16:00 à 16:15	0	0	0	0	0	0	0	0	0	0	0	3	3	2	0	0	2	5	0	5
16:15 à 16:30	0	0	0	0	0	0	0	0	0	0	0	8	8	5	0	0	5	13	0	13
16:30 à 16:45	0	0	0	0	0	0	0	0	0	0	0	13	13	5	0	0	5	18	0	18
16:45 à 17:00	0	0	0	0	0	0	0	0	0	0	0	4	4	5	0	0	5	9	0	9
17:00 à 17:15	0	0	0	0	0	0	0	0	0	0	0	6	6	1	0	0	1	7	0	7
17:15 à 17:30	0	0	0	0	0	0	0	0	0	0	0	3	3	2	0	0	2	5	0	5
17:30 à 17:45	0	0	0	0	0	0	0	0	0	0	0	6	6	6	0	0	6	12	0	12
17:45 à 18:00	0	0	0	0	0	0	0	0	0	0	0	3	3	1	0	0	1	4	0	4
18:00 à 18:15	0	0	0	0	0	0	0	0	0	0	0	1	1	2	0	0	2	3	0	3
18:15 à 18:30	0	0	0	0	0	0	0	0	0	0	0	4	4	1	0	0	1	5	0	5

TOTAUX PAR HEURE

PÉRIODE DE POINTE AM	DU NORD				DU SUD				DE L'EST				DE L'OUEST				TOTAL AUTOS	TOTAL VÉH LOURDS	GRAND TOTAL	
	↶	↓	↷	Total	↶	↑	↷	Total	↶	←	↷	Total	↶	→	↷	Total				
07:00 à 08:00	0	0	0	0	0	0	0	0	0	0	0	154	154	114	0	0	114	268	0	268
07:15 à 08:15	0	0	0	0	0	0	0	0	0	0	0	172	172	109	0	0	109	281	0	281
07:30 à 08:30	0	0	0	0	0	0	0	0	0	0	0	149	149	87	0	0	87	236	0	236
07:45 à 08:45	0	0	0	0	0	0	0	0	0	0	0	116	116	57	0	0	57	173	0	173
08:00 à 09:00	0	0	0	0	0	0	0	0	0	0	0	37	37	22	0	0	22	59	0	59
Heure de pointe du carrefour	0	0	0	0	0	0	0	0	0	0	0	172	172	109	0	0	109	281	0	281

PÉRIODE DE POINTE PM	DU NORD				DU SUD				DE L'EST				DE L'OUEST				TOTAL AUTOS	TOTAL VÉH LOURDS	GRAND TOTAL	
	↶	↓	↷	Total	↶	↑	↷	Total	↶	←	↷	Total	↶	→	↷	Total				
15:30 à 16:30	0	0	0	0	0	0	0	0	0	0	0	28	28	18	0	0	18	46	0	46
15:45 à 16:45	0	0	0	0	0	0	0	0	0	0	0	34	34	22	0	0	22	56	0	56
16:00 à 17:00	0	0	0	0	0	0	0	0	0	0	0	28	28	17	0	0	17	45	0	45
16:15 à 17:15	0	0	0	0	0	0	0	0	0	0	0	31	31	16	0	0	16	47	0	47
16:30 à 17:30	0	0	0	0	0	0	0	0	0	0	0	26	26	13	0	0	13	39	0	39
16:45 à 17:45	0	0	0	0	0	0	0	0	0	0	0	19	19	14	0	0	14	33	0	33
17:00 à 18:00	0	0	0	0	0	0	0	0	0	0	0	18	18	10	0	0	10	28	0	28
17:15 à 18:15	0	0	0	0	0	0	0	0	0	0	0	13	13	11	0	0	11	24	0	24
17:30 à 18:30	0	0	0	0	0	0	0	0	0	0	0	14	14	10	0	0	10	24	0	24
Heure de pointe du carrefour	0	0	0	0	0	0	0	0	0	0	0	34	34	22	0	0	22	56	0	56



Oratoire Saint-Joseph

Numéro de projet: 051-1726
Référence client: -

DÉTAILS DES COMPTAGES (3/3)

DATE DU RELEVÉ: 2 avril 2003
LOCALISATION DU COMPTAGE: Montréal
DURÉE DU COMPTAGE: 2h+3h
CONDITIONS ATMOSPHÉRIQUES: nuageux

APPROCHE NORD: -
SUD: Entrée Collège Notre-Dame
EST: Queen Mary
OUEST: Queen Mary

SOMMAIRE DES MOUVEMENTS VÉHICULAIRES AUX HEURES DE POINTE

HEURE DE POINTE AM	DU NORD				DU SUD				DE L'EST				DE L'OUEST				CÔTÉ NORD	CÔTÉ SUD	CÔTÉ EST	CÔTÉ OUEST	TOTAL AUTOS	TOTAL VÉH LOURDS	GRAND TOTAL
	↶	↓	↷	Total	↶	↑	↷	Total	↶	←	↷	Total	↶	→	↷	Total							
07:15 à 08:15	0	0	0	0	0	0	0	0	0	0	172	172	109	0	0	109	0	0	0	0	281	0	281
Débites	-	-	-	-	-	-	-	-	-	-	0,51	0,51	0,66	-	-	0,66							0,56
% véhicules lourds	-	-	-	-	-	-	-	-	-	-	0%	0%	0%	-	-	0%							0%
HEURE DE POINTE PM	DU NORD				DU SUD				DE L'EST				DE L'OUEST				CÔTÉ NORD	CÔTÉ SUD	CÔTÉ EST	CÔTÉ OUEST	TOTAL AUTOS	TOTAL VÉH LOURDS	GRAND TOTAL
15:45 à 16:45	↶	↓	↷	Total	↶	↑	↷	Total	↶	←	↷	Total	↶	→	↷	Total							
15:45 à 16:45	0	0	0	0	0	0	0	0	0	0	34	34	22	0	0	22	0	0	0	0	56	0	56
Débites	-	-	-	-	-	-	-	-	-	-	0,65	0,65	0,55	-	-	0,55							0,70
% véhicules lourds	-	-	-	-	-	-	-	-	-	-	0%	0%	0%	-	-	0%							0%



Oratoire Saint-Joseph

Numéro de projet: 051-1726
Référence client -

DÉTAILS DES COMPTAGES (2/3)

DATE DU RELEVÉ: Dimanche 30 mars 2003
LOCALISATION DU COMPTAGE: Montréal
DURÉE DU COMPTAGE: 5 h
CONDITIONS ATMOSPHÉRIQUES: neige

APPROCHE NORD: -
SUD: Cedar Crescent
EST: Queen Mary
OUEST: Queen Mary

TOTAL DES MOUVEMENTS VÉHICULAIRES

TOTAUX PAR 15 MINUTES

PÉRIODE DE POINTE AM	DU NORD				DU SUD				DE L'EST				DE L'OUEST				TOTAL AUTOS	TOTAL VÉH LOURDS	GRAND TOTAL
	↶	↓	↷	Total	↶	↑	↷	Total	↶	←	↷	Total	↶	→	↷	Total			
PÉRIODE				Total				Total				Total				Total	AUTOS	LOURDS	TOTAL
10:00 à 10:15	0	0	0	0	1	0	8	9	8	67	0	75	0	0	1	1	85	0	85
10:15 à 10:30	0	0	0	0	0	0	6	6	10	110	0	120	0	153	1	154	280	0	280
10:30 à 10:45	0	0	0	0	3	0	11	14	6	112	0	118	0	159	3	162	294	0	294
10:45 à 11:00	0	0	0	0	1	0	7	8	10	128	1	139	0	160	2	162	309	0	309
11:00 à 11:15	0	0	0	0	2	0	8	10	13	110	0	123	0	166	2	168	301	0	301
11:15 à 11:30	1	0	0	1	2	0	2	4	15	95	0	110	0	154	0	154	269	0	269
11:30 à 11:45	0	0	0	0	5	0	8	13	11	112	0	123	0	173	3	176	312	0	312
11:45 à 12:00	0	0	0	0	1	0	3	4	12	114	0	126	0	163	2	165	295	0	295
12:00 à 12:15	1	0	0	1	3	0	7	10	9	166	0	175	0	176	1	177	363	0	363
12:15 à 12:30	0	0	0	0	0	0	14	14	6	169	0	175	0	172	1	173	362	0	362
12:30 à 12:45	0	0	0	0	3	0	16	19	21	163	0	184	0	176	0	176	379	0	379
12:45 à 13:00	0	1	0	1	0	0	7	7	23	153	1	177	0	154	2	156	341	0	341
13:00 à 13:15	0	0	0	0	1	0	15	16	14	117	0	131	0	164	1	165	312	0	312
13:15 à 13:30	0	0	0	0	5	0	3	8	13	164	0	177	0	165	6	171	356	0	356
13:30 à 13:45	0	0	0	0	5	0	8	13	14	154	2	170	0	156	2	158	341	0	341
13:45 à 14:00	0	0	0	0	5	0	8	13	22	162	0	184	0	163	0	163	361	0	361
14:00 à 14:15	0	0	0	0	0	0	7	7	19	156	0	175	0	0	2	177	184	0	184
14:15 à 14:30	0	0	0	0	2	0	2	4	18	125	0	143	0	131	2	133	280	0	280
14:30 à 14:45	0	0	0	0	1	0	5	6	10	166	0	176	0	148	4	152	334	0	334
14:45 à 15:00	0	0	0	0	0	0	5	5	15	140	0	155	0	155	1	156	316	0	316

TOTAUX PAR HEURE

PÉRIODE	DU NORD				DU SUD				DE L'EST				DE L'OUEST				TOTAL AUTOS	TOTAL VÉH LOURDS	GRAND TOTAL
	↶	↓	↷	Total	↶	↑	↷	Total	↶	←	↷	Total	↶	→	↷	Total			
10:00 à 11:00	0	0	0	0	5	0	32	37	34	417	1	452	0	472	7	479	968	0	968
10:15 à 11:15	0	0	0	0	6	0	32	38	39	460	1	500	0	638	8	646	1184	0	1184
10:30 à 11:30	1	0	0	1	8	0	28	36	44	445	1	490	0	639	7	646	1173	0	1173
10:45 à 11:45	1	0	0	1	10	0	25	35	49	445	1	495	0	653	7	660	1191	0	1191
11:00 à 12:00	1	0	0	1	10	0	21	31	51	431	0	482	0	656	7	663	1177	0	1177
11:15 à 12:15	2	0	0	2	11	0	20	31	47	487	0	534	0	666	6	672	1239	0	1239
11:30 à 12:30	1	0	0	1	9	0	32	41	38	561	0	599	0	684	7	691	1332	0	1332
11:45 à 12:45	1	0	0	1	7	0	40	47	48	612	0	660	0	687	4	691	1399	0	1399
12:00 à 13:00	1	1	0	2	6	0	44	50	59	651	1	711	0	678	4	682	1445	0	1445
12:15 à 13:15	0	1	0	1	4	0	52	56	64	602	1	667	0	666	4	670	1394	0	1394
12:30 à 13:30	0	1	0	1	9	0	41	50	71	597	1	669	0	659	9	668	1388	0	1388
12:45 à 13:45	0	1	0	1	11	0	33	44	64	588	3	655	0	639	11	650	1350	0	1350
13:00 à 14:00	0	0	0	0	16	0	34	50	63	597	2	662	0	648	10	658	1370	0	1370
14:00 à 15:00	0	0	0	0	3	0	19	22	62	587	0	649	0	434	9	443	1114	0	1114



Oratoire Saint-Joseph

Numéro de projet: 051-1726
Référence client -

DÉTAILS DES COMPTAGES (3/3)

DATE DU RELEVÉ: Dimanche 30 mars 2003
LOCALISATION DU COMPTAGE: Montréal
DURÉE DU COMPTAGE: 5 h
CONDITIONS ATMOSPHÉRIQUES: neige

APPROCHE NORD: -
SUD: Cedar Crescent
EST: Queen Mary
OUEST: Queen Mary

SOMMAIRE DES MOUVEMENTS VÉHICULAIRES AUX HEURES DE POINTE

HEURE DE POINTE MIDI	DU NORD				DU SUD				DE L'EST				DE L'OUEST				CÔTÉ NORD	CÔTÉ SUD	CÔTÉ EST	CÔTÉ OUEST	TOTAL AUTOS	TOTAL VÉH LOURDS	GRAND TOTAL
	↶	↓	↷	Total	↶	↑	↷	Total	↶	←	↷	Total	↶	→	↷	Total							
12:00 à 13:00	1	1	0	2	6	0	44	50	59	651	1	711	0	678	4	682	10	18	9	0	1445	0	1445
Débites	1	1	0	2	6	0	44	50	59	651	1	711	0	678	4	682	10	18	9	0	1445	0	1445
FPH	#####	0,25	-	0,50	0,50	-	0,69	0,66	0,64	0,96	0,25	0,97	-	0,96	0,50	0,97							0,95
% véhicules lourds	0%	0%	-	0%	0%	-	0%	0%	0%	0%	0%	0%	-	0%	0%	0%							0%
HEURE DE POINTE PM	DU NORD				DU SUD				DE L'EST				DE L'OUEST				CÔTÉ NORD	CÔTÉ SUD	CÔTÉ EST	CÔTÉ OUEST	TOTAL AUTOS	TOTAL VÉH LOURDS	GRAND TOTAL
14:00 à 15:00	↶	↓	↷	Total	↶	↑	↷	Total	↶	←	↷	Total	↶	→	↷	Total							
Débites	0	0	0	0	3	0	19	22	62	587	0	649	0	434	9	443	4	2	8	7	1114	0	1114
FPH	-	-	-	-	0,38	-	0,68	0,79	0,82	0,88	-	0,92	-	0,70	0,56	0,71							0,83
% véhicules lourds	-	-	-	-	0%	-	0%	0%	0%	0%	-	0%	-	0%	0%	0%							0%



Oratoire Saint-Joseph

Numéro de projet: 051-1726
Référence client -

DÉTAILS DES COMPTAGES (2/3)

DATE DU RELEVÉ: Dimanche 30 mars 2003
LOCALISATION DU COMPTAGE: Montréal
DURÉE DU COMPTAGE: 5 h
CONDITIONS ATMOSPHÉRIQUES: neige

APPROCHE NORD: -
SUD: Entrée Sortie Oratoire
EST: Queen Mary
OUEST: Queen Mary

TOTAL DES MOUVEMENTS VÉHICULAIRES

TOTAUX PAR 15 MINUTES

PÉRIODE	DU NORD				DU SUD				DE L'EST				DE L'OUEST				TOTAL AUTOS	TOTAL VÉH LOURDS	GRAND TOTAL
	↶	↓	↷	Total	↶	↑	↷	Total	↶	←	↷	Total	↶	→	↷	Total			
10:00 à 10:15	0	0	0	0	18	0	4	22	25	92	0	117	0	0	26	26	165	0	165
10:15 à 10:30	0	0	0	0	53	0	35	88	27	91	0	118	0	132	39	171	377	0	377
10:30 à 10:45	0	0	0	0	27	0	18	45	41	117	0	158	0	115	65	180	383	0	383
10:45 à 11:00	0	0	0	0	30	0	21	51	34	128	0	162	0	138	47	185	398	0	398
11:00 à 11:15	0	0	0	0	26	0	12	38	39	123	0	162	0	137	32	169	369	0	369
11:15 à 11:30	0	0	0	0	31	0	12	43	32	119	0	151	0	141	29	170	364	0	364
11:30 à 11:45	0	0	0	0	31	0	13	44	27	113	0	140	0	176	26	202	386	0	386
11:45 à 12:00	0	0	0	0	24	0	18	42	64	143	0	207	0	149	36	185	434	0	434
12:00 à 12:15	0	0	0	0	67	0	35	102	46	147	0	193	0	150	26	176	471	0	471
12:15 à 12:30	0	0	0	0	42	0	47	89	41	155	0	196	0	169	21	190	475	0	475
12:30 à 12:45	0	0	0	0	33	0	19	52	32	163	0	195	0	202	24	226	473	0	473
12:45 à 13:00	0	0	0	0	32	0	18	50	29	152	0	181	0	156	21	177	408	0	408
13:00 à 13:15	0	0	0	0	25	0	21	46	31	143	0	174	0	199	19	218	438	0	438
13:15 à 13:30	0	0	0	0	39	0	44	83	16	138	0	154	0	181	15	196	433	0	433
13:30 à 13:45	0	0	0	0	47	0	29	76	28	148	0	176	0	150	15	165	417	0	417
13:45 à 14:00	0	0	0	0	29	0	18	47	19	174	0	193	0	163	19	182	422	0	422
14:00 à 14:15	0	0	0	0	26	0	14	40	27	160	0	187	0	0	30	30	257	0	257
14:15 à 14:30	0	0	0	0	30	0	30	60	22	145	0	167	0	124	25	149	376	0	376
14:30 à 14:45	0	0	0	0	29	0	27	56	22	159	0	181	0	167	13	180	417	0	417
14:45 à 15:00	0	0	0	0	12	0	18	30	31	179	0	210	0	145	19	164	404	0	404

TOTAUX PAR HEURE

PÉRIODE	DU NORD				DU SUD				DE L'EST				DE L'OUEST				TOTAL AUTOS	TOTAL VÉH LOURDS	GRAND TOTAL
	↶	↓	↷	Total	↶	↑	↷	Total	↶	←	↷	Total	↶	→	↷	Total			
10:00 à 11:00	0	0	0	0	128	0	78	206	127	428	0	555	0	385	177	562	1323	0	1323
10:15 à 11:15	0	0	0	0	136	0	86	222	141	459	0	600	0	522	183	705	1527	0	1527
10:30 à 11:30	0	0	0	0	114	0	63	177	146	487	0	633	0	531	173	704	1514	0	1514
10:45 à 11:45	0	0	0	0	118	0	58	176	132	483	0	615	0	592	134	726	1517	0	1517
11:00 à 12:00	0	0	0	0	112	0	55	167	162	498	0	660	0	603	123	726	1553	0	1553
11:15 à 12:15	0	0	0	0	153	0	78	231	169	522	0	691	0	616	117	733	1655	0	1655
11:30 à 12:30	0	0	0	0	164	0	113	277	178	558	0	736	0	644	109	753	1766	0	1766
11:45 à 12:45	0	0	0	0	166	0	119	285	183	608	0	791	0	670	107	777	1853	0	1853
12:00 à 13:00	0	0	0	0	174	0	119	293	148	617	0	765	0	677	92	769	1827	0	1827
12:15 à 13:15	0	0	0	0	132	0	105	237	133	613	0	746	0	726	85	811	1794	0	1794
12:30 à 13:30	0	0	0	0	129	0	102	231	108	596	0	704	0	738	79	817	1752	0	1752
12:45 à 13:45	0	0	0	0	143	0	112	255	104	581	0	685	0	686	70	756	1696	0	1696
13:00 à 14:00	0	0	0	0	140	0	112	252	94	603	0	697	0	693	68	761	1710	0	1710
14:00 à 15:00	0	0	0	0	97	0	89	186	102	643	0	745	0	436	87	523	1454	0	1454



Oratoire Saint-Joseph

Numéro de projet: 051-1726
Référence client -

DÉTAILS DES COMPTAGES (3/3)

DATE DU RELEVÉ: Dimanche 30 mars 2003
LOCALISATION DU COMPTAGE: Montréal
DURÉE DU COMPTAGE: 5 h
CONDITIONS ATMOSPHÉRIQUES: neige

APPROCHE NORD: -
SUD: Entrée Sortie Oratoire
EST: Queen Mary
OUEST: Queen Mary

SOMMAIRE DES MOUVEMENTS VÉHICULAIRES AUX HEURES DE POINTE

HEURE DE POINTE	DU NORD				DU SUD				DE L'EST				DE L'OUEST				CÔTÉ NORD	CÔTÉ SUD	CÔTÉ EST	CÔTÉ OUEST	TOTAL AUTOS	TOTAL VÉH LOURDS	GRAND TOTAL
	↶	↓	↷	Total	↶	↑	↷	Total	↶	←	↷	Total	↶	→	↷	Total							
11:45 à 12:45	0	0	0	0	166	0	119	285	183	608	0	791	0	670	107	777	79	101	0	0	1853	0	1853
Débites	-	-	-	-	0,62	-	0,63	0,70	0,99	0,93	-	1,01	-	0,83	1,03	0,86							0,98
% véhicules lourds	-	-	-	-	0%	-	0%	0%	0%	0%	-	0%	-	0%	0%	0%							0%
HEURE DE POINTE PM	DU NORD				DU SUD				DE L'EST				DE L'OUEST				CÔTÉ NORD	CÔTÉ SUD	CÔTÉ EST	CÔTÉ OUEST	TOTAL AUTOS	TOTAL VÉH LOURDS	GRAND TOTAL
14:00 à 15:00	0	0	0	0	97	0	89	186	102	643	0	745	0	436	87	523	93	83	0	0	1454	0	1454
Débites	-	-	-	-	0,81	-	0,74	0,78	0,82	0,90	-	0,89	-	0,65	0,73	0,73							0,87
% véhicules lourds	-	-	-	-	0%	-	0%	0%	0%	0%	-	0%	-	0%	0%	0%							0%

ANNEXE B

NIVEAUX DE SERVICE

DÉFINITION DES NIVEAUX DE SERVICE AUX INTERSECTIONS AVEC FEUX

Le niveau de service est une mesure qualitative servant à décrire les conditions qui prévalent dans un courant de circulation et leur perception par les usagers. La définition des niveaux de service comprend généralement une description de ces conditions en termes de vitesse, de temps de trajet, de liberté de manœuvre, d'interruption de trafic, de confort, d'aisance de conduite et de sécurité.

Il existe six niveaux de service désignés chacun par une lettre, de A à F, le niveau de service A décrit les meilleures conditions d'opération, et le niveau de service F les pires conditions.

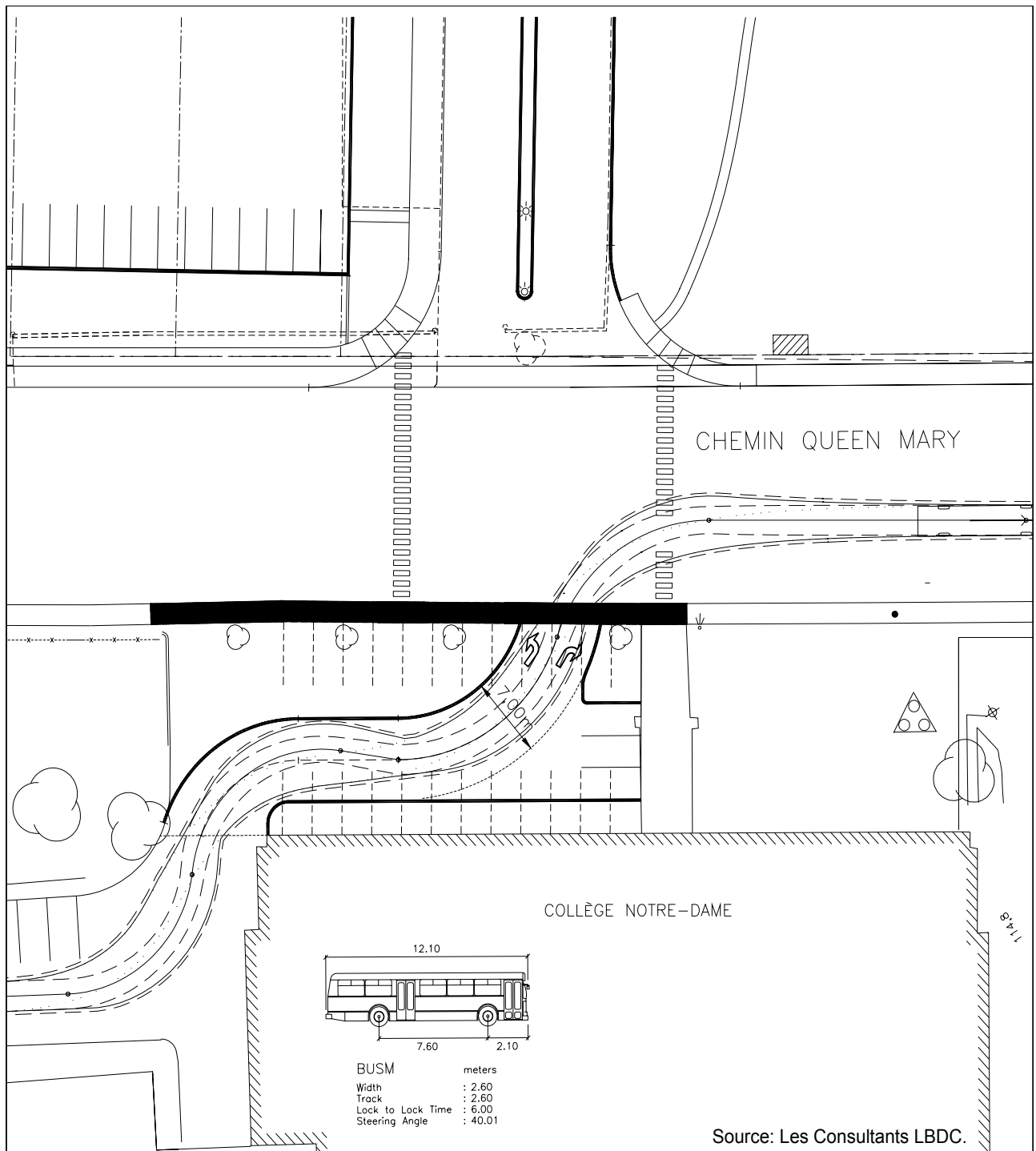
Niveau de service	Définition	Délais escompté
A	Ce niveau de service représente les conditions de circulation en écoulement libre. La vitesse moyenne de parcours se situe à 90% et plus de la vitesse en écoulement libre de la classe d'artère considérée. Il n'y a aucune entrave à la liberté de manœuvrer dans le courant de la circulation. Les retards à l'arrêt aux intersections avec feux de circulation sont réduits au strict minimum.	inférieur ou égal à 5,0 secondes
B	Ce niveau de service représente les conditions de circulation qui prévalent lorsqu'il y a peu d'entraves à l'écoulement du trafic. La vitesse moyenne de parcours se situe alors à 70% et plus de la vitesse en écoulement libre de la classe d'artère considérée. Il n'y a que de légères restrictions à la liberté de manœuvrer dans le courant de circulation. Les retards à l'arrêt aux intersections avec feux de circulation ne sont pas assez importants pour être agaçants. Les conducteurs ne subissent pas de tension appréciable.	supérieur à 5,0 secondes mais inférieur à 15,0 secondes
C	Ce niveau de service représente les conditions de circulation qui prévalent en écoulement stable. La présence de files d'attente plus longues aux feux de circulation ainsi qu'une coordination défavorable sont des éléments qui peuvent contribuer à réduire la vitesse moyenne de parcours. Cette vitesse se situe généralement à 50% et plus de la vitesse en écoulement libre de la classe d'artère considérée. Les restrictions à la liberté de manœuvrer dans le courant de circulation sont plus importantes que pour le niveau de service B. Il en est de même des possibilités de changement de voie. À partir de ce niveau les conducteurs subissent dorénavant des tensions appréciables.	supérieur à 15,0 secondes mais inférieur à 25,0 secondes
D	Ce niveau de service présente le début du domaine pour lequel de légères augmentations de débit peuvent se traduire par des augmentations substantielles des retards aux approches des intersections avec feux de circulation, causant ainsi une diminution appréciable de la vitesse moyenne de parcours. Les retards peuvent être causés par un ensemble de facteurs, dont une coordination défavorable des feux, un minutage inapproprié, des débits de circulation élevés. La vitesse moyenne de parcours se situe généralement à 40% et plus de la vitesse en écoulement libre de la classe d'artère considérée.	supérieur à 25,0 secondes mais inférieur à 40,0 secondes
E	À ce niveau de service, nous constatons des retards substantiels aux approches des intersections avec feux de circulation. Les retards sont causés par un ensemble de facteurs dont une coordination défavorable des feux, un minutage inapproprié, une forte concentration d'intersections avec feux de circulation ainsi que de longues files d'attente aux intersections les plus critiques. La vitesse moyenne de parcours se situe généralement au dessus de 33% et 25% de la vitesse en écoulement libre de la classe d'artère considérée	supérieur à 40,0 secondes mais inférieur à 60,0 secondes
F	À ce niveau de service, la circulation est caractérisée par une vitesse moyenne de parcours se situant généralement en dessous de 33% et 25% de la vitesse en écoulement libre de la classe de l'artère considérée. Les intersections les plus critiques sont vraisemblablement congestionnées et les retards aux approches des intersections avec feux de circulation sont importants. Il est fréquent qu'une coordination défavorable des feux contribue à maintenir cette mauvaise qualité de circulation.	supérieur à 60,0 secondes

ANNEXE C

DOCUMENTS CONSULTÉS

ANNEXE D

**AMÉNAGEMENT DE LA
NOUVELLE INTERSECTION**



Oratoire Saint-Joseph du Mont-Royal
Étude de circulation

CONCEPT PRÉLIMINAIRE

Relocalisation de l'entrée charretière - Collège Notre-Dame



Réf.: 0511726

Juin 2003

Figure D