

# *Le regroupement des citoyens de Saraguay* *Saraguay Citizens Group*

## **Mémoire** **Stratégie Centre-ville** **Transport and Environment**

- *Saraguay Citizens Group supports an integrated and intermodal mass transit network for Greater Montreal*
- *Saraguay Citizens Group opposes the Réseau électrique métropolitain de Montréal (REM)*
- *REM threatens conservation efforts in the region that harbours the greatest biodiversity in all of Québec*

**3 November, 2016**

### **Text: written submission only**

Sylvia Oljemark, president

Le regroupement des citoyens de Saraguay – Saraguay Citizens Group

Affiliation:

Group-member: Coalition Verte - Green Coalition

Partenaires du Parc Écologique de l'Archipel de Montréal (PPÉAM)

## **TABLE OF CONTENTS**

### **INTRODUCTION**

The Village of Saraguay and environs is a green oasis in an urban desert of « îlots de chaleur ». Citizens group defended Saraguay in 1977...

### **REM IMPACTS - INTRUSIVE & DESTRUCTIVE TO SARAGUAY AND ENVIRONS**

REM will create a large heat island in Saraguay and the Écoterritoire de la coulée verte du Ruisseau Bertrand

### **MORE IMPACTS ALONG THE ROUTE OF THE REM**

The Caisse has \$400 million in hand to purchase or expropriate "under-developed" land along the REM  
REM will undermine conservation efforts in the region that harbours the greatest biodiversity in all of Québec

### **CONCLUSION**

Le SkyTrain de Vancouver, ici, à Montréal? NON MERCI !

Saraguay Citizens Group supports Green Coalition recommendations for an integrated and intermodal transit network and the proposal dating to 1989, that calls for an LRT service for West Island on the Doney Spur

### **REFERENCE**

**Map** - Saraguay Village and l'Écoterritoire de la coulée verte du ruisseau Bertrand

- a green oasis in an urban desert of « îlots de chaleur »

**Background article** - LIBRE OPINION - LE DEVOIR - *Faire un cadeau «vert» à Montréal pour son 375e anniversaire* - Sylvia Oljemark, 2 septembre 2016

# **Le regroupement des citoyens de Saraguay - Saraguay Citizens Group - opposes the Réseau électrique métropolitain de Montréal (REM)**

## **INTRODUCTION**

**The Village of Saraguay and environs is a green oasis in an urban desert of « îlots de chaleur ».**

The tiny village of Saraguay, on the shore of Rivière-des-Prairies, in the borough of Ahuntsic-Cartierville, is sheltered between two nature parks, *Bois-de-Saraguay* to the east and *Bois-de-Liesse* to the west. And, south of the village, Montreal's newest nature-park, *Parc-nature des Sources* is being created to protect the marshlands and headwaters of Ruisseau Bertrand - the creek that flows into Rivière-des-Prairies in Saraguay. Together, the three nature parks, *Bois-de-Saraguay*, *Bois-de-Liesse* and *des Sources*, form the ecosystem known as the *Écoterritoire de la coulee verte du Ruisseau Bertrand*.

The exceptional biodiversity of Saraguay and environs, with its « caractère champêtre et villageois » is a green oasis in an urban desert of « îlots de chaleur ». The local community has worked hard to maintain this special quality of life for decades. A government map shows that Saraguay is one of the greenest and coolest sites in South-western Quebec. (REFERENCE map - page 6)

**Urban infrastructures already heavily impact the sensitive natural assets of the Écoterritoire:**

Boulevard Gouin and Hydro-Québec servitudes cut through the écoterritoire. Bois-de-Liesse is particularly hard hit by Autoroute 13 and its incessant traffic that cuts through the parkland from north to south and the Deux Montagnes commuter rail line that bisects it from east to west.

**Citizens group defended Saraguay in 1977...**

In 1977, Saraguay Citizens Group helped to save Bois-de-Saraguay from being lost to urban development: the nature-park was created. Then, the Citizens became co-founders of the Green Coalition, that persuaded the Montreal Urban Community to adopt its \$200 million program in 1989 to acquire green spaces and to consolidate a nature-park network across Montreal Island. The Group has joined Green Coalition's efforts to create a greenbelt for Montreal and Southwestern Quebec. In 2003, the *Partenaires du Parc Écologique de l'Archipel de Montréal* was founded (precursor of the *Mouvement Ceinture Verte*). There are now more than 100 partenaires, including 17 municipal partenaires, such as, the City of Montreal and its agglomeration.

## **REM IMPACTS - INTRUSIVE & DESTRUCTIVE TO SARAGUAY AND ENVIRONS**

- REM will impose a station and an immense "stationnement incitatif" at A13 in the heart of the Écoterritoire de la coulée verte du Ruisseau Bertrand that shelters three nature parks, *Bois-de-Saraguay*, *Bois-de-Liesse* and *des Sources*.
- REM will incite more Lavallois to drive across Pont Louis-Bisson, the Autoroute 13 Bridge, to park and ride the SkyTrain...even though the Pont and A13 traffic has reached saturation point.

- REM threatens the flora and fauna of Parc-nature des Sources and the Saint-Laurent Technoparc marshlands and headwaters of Ruisseau Bertrand.
- REM will intrude on and destroy the quality of life of the Saraguay Village community. Residents value their unique tranquil environment, established over decades, and the beauty of their nature-parks.
- REM's concrete Skytrain superstructures will rise above much of the Écoterritoire de la coulée verte du Ruisseau Bertrand and Saraguay Village, creating an inappropriate visual blight on the natural environment, as well as stressors on the flora and fauna.
- REM will create traffic gridlock preventing egress from Saraguay temporarily, if not permanently.
- REM will create a large heat island (îlot de chaleur) in the heart of Saraguay and the Écoterritoire de la coulée verte du Ruisseau Bertrand.
- The Saraguay Village case provides a portrait in microcosm of what will be repeated and imposed on many communities along the trajectory of the REM.

### **MORE IMPACTS ALONG THE ROUTE OF THE REM:**

- The Caisse has \$400 million in hand to purchase or expropriate "under-developed" land along the REM route. The Caisse counts on being able to exploit the real estate development potential of the last bits of agricultural land, wetlands and forests to achieve the profits it cannot realize through public transit alone.
- REM will compromise the efforts of the City of Montreal to attain its self-imposed 10% conservation target for the Island agglomeration. The city needs to acquire and protect a minimum of 2,000 additional hectares to meet its 10% target. The last natural spaces in metropolitan Montreal are disappearing fast. These heritage lands are at a premium and they are being targeted by the REM.
- The Caisse is fast-tracking the REM and exploiting the last vacant land. There is little political will at city hall to protect the last of our patrimoine naturel or to meet the 10% target. The protection of our natural environment will lose out... REM will gobble up the last green spaces, leaving urban sprawl in its wake.
- REM's land grabs and real-estate speculation will increase the pressure on the un-protected wetland prairies of *L'Anse-à-l'Orme Écoforest Corridor* in Sainte-Anne-de-Bellevue and also in Pierrefonds where these unique habitats are already threatened by a monster housing development. The Parc-agricole du Bois-de-la-Roche and Parcs-nature du Cap-Saint-Jacques and Rapides du Cheval Blanc could also be damaged.
- **REM will undermine biodiversity conservation:** For years, the Montreal environmental community has been pressing elected officials to conserve our region's unique natural heritage. Consider that Montreal still ranks dead last of any city in Canada for protected per capita green space, while the Ontario Greenbelt in and around Toronto, created in 2005, is now the largest greenbelt in the world. Activists here continue to call for the creation of a Grand-parc national for the ensemble of l'Anse-à-l'Orme, and its adjacent nature-parks along Lac des Deux Montagnes. And...for a greenbelt for le Grand Montréal and Southwestern Québec.
- **REM's assaults on the region's last "under-developed" land will push the aspirations to save our "patrimoine naturel" as a legacy to future generations, forever out-of-reach! REM is messing with a unique region that harbours the greatest biodiversity in all of Québec.**



## CONCLUSION:

### **REM plans are rushed and improvised - a couple of examples:**

To relieve the incessant crush of automobile traffic on A13 and the Pont Louis Bisson from Laval, it has been suggested to move the REM's proposed "stationnement incitatif " at A13 to a site in Laval. From there, long convoys of busses would bring commuters from Laval over the bridge to ride the REM train.

**A second example:** In response to public outcry, a last minute change has been made to the original plan to run the REM train through the middle of the sensitive Parc-nature des Source and Technoparc marshlands in Saint-Laurent. Instead, a tunnel will be cut through bedrock to run the REM under the marsh. Another possible route being considered would skirt the REM around the east side of the wetlands.

**No confidence:** The improvised nature of these scenarios, cobbled together at the last moment before the public hearings, do not inspire confidence that the Caisse, which is a bank after all, knows how run a public transit system - an enormous transit system.

In the first case, getting rid of the "incitatif " parking in the *Écoterritoire de la coulée verte du Ruisseau Bertrand* might reduce impacts here or it might just spread a really big environmental footprint and heat island to Laval too. Clearly, in the marsland scenario, in the few short weeks before the hearings, the Caisse could have made no real scientific or technical assessments about the impacts on flora and fauna of running the REM under, through, or around the marshlands.

### **For Saraguay Citizens Group, there are too many unacceptable impacts associated with the REM - All caused by the bloated nature of the REM project itself:**

The excessive magnitude and scale of the REM means inflated risks and inflated costs to our financial capital, to our social capital and especially to our environmental capital.

When the Green Coalition asked the question:

"AVONS-NOUS BESOIN D'UN SKYTRAIN DE VANCOUVER, ICI, À MONTRÉAL?" .....

Saraguay Citizens Group also replied..."NON MERCI ! "

The Citizens Group supports the Green Coalition's recommendations for an integrated and intermodal network of tram-trains, LRTs, tramways, metros, commuter trains and busses throughout the entire metropolitan region. A "...long-standing Green Coalition proposal dating to 1989, that calls for the creation of a light, rapid and frequent train service for West Island, using the old industrial rail line called the Doney Spur..." still stands.

The Saraguay Group finds the public transit positions and recommendations of the Green Coalition to be balanced, reasoned, flexible, affordable, user-friendly and environmentally-friendly.

**Please reject the projet du Réseau électrique métropolitain de Montréal (REM).**

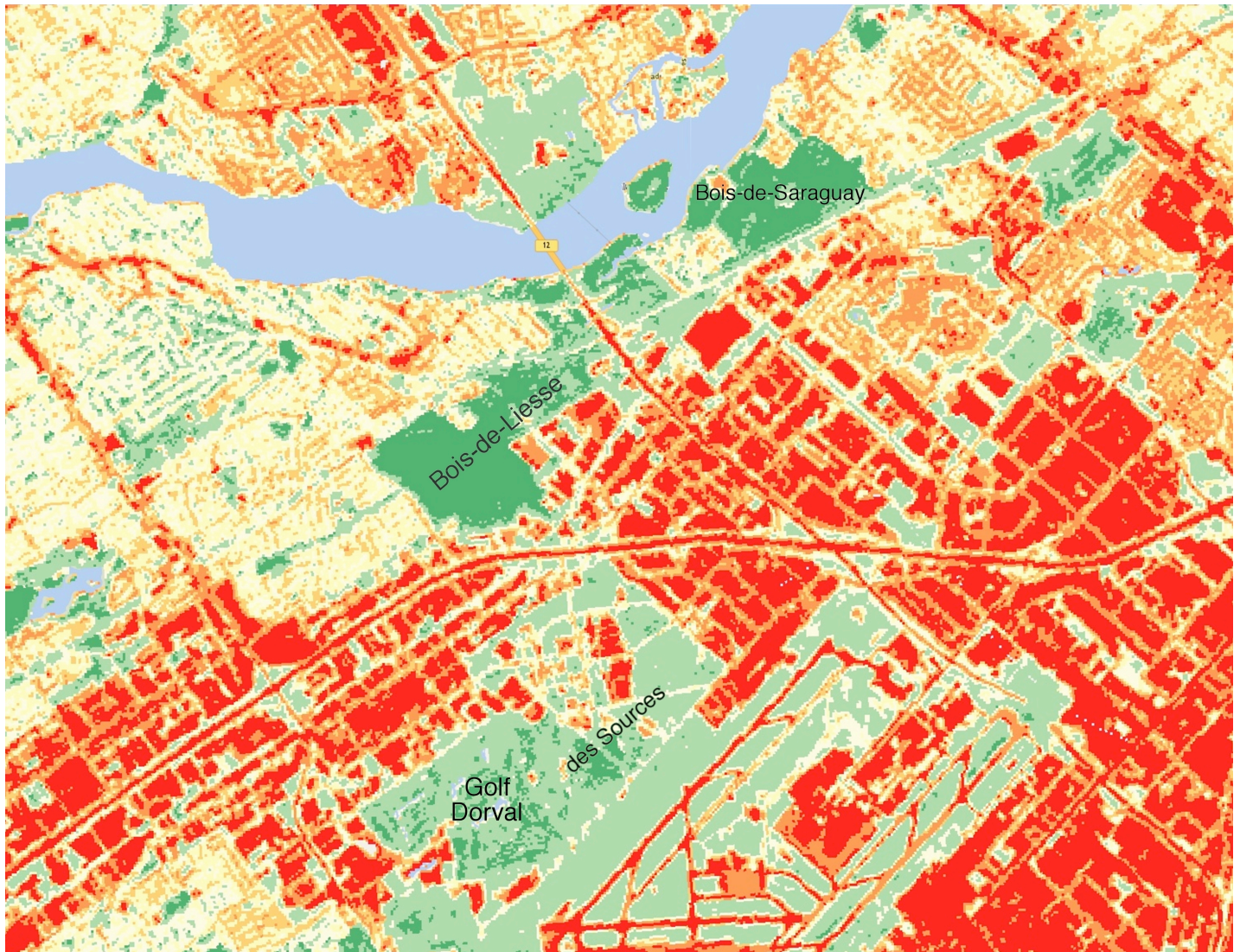
**Thank you.**

## REFERENCE:

**Map** - Saraguay Village and l'Écoterritoire de la coulée verte du ruisseau Bertrand  
a green oasis in an urban desert of « îlots de chaleur»

**Background article** - LIBRE OPINION - LE DEVOIR - *Faire un cadeau «vert» à Montréal pour son 375e anniversaire* - Sylvia Oljemark, 2 septembre 2016

**MAP - Saraguay Village and l'Écoterritoire de la coulée verte du ruisseau Bertrand**  
**--a green oasis in an urban desert of « îlots de chaleur »**



Source : I.G.O - Données Québec <http://geoegl.msp.gouv.qc.ca/gouvouvert/?id=d021563ef2>

**Background article - LIBRE OPINION - LE DEVOIR - *Faire un cadeau «vert» à Montréal pour son 375e anniversaire* - Sylvia Oljemark, Présidente fondatrice de la Coalition Verte, 2 septembre 2016**

<http://www.ledevoir.com/environnement/actualites-sur-l-environnement/479129/faire-un-cadeau-vert-a-montreal-pour-son-375e-anniversaire>

# LE DEVOIR

LIBRE DE PENSER

LIBRE OPINION

## **Faire un cadeau «vert» à Montréal pour son 375e anniversaire**

2 septembre 2016 | *Sylvia Oljemark - Présidente fondatrice de Coalition verte* | Actualités sur l'environnement

En 2013, lors de l'arrivée de Denis Coderre à la mairie, Montréal se classe au dernier rang des villes canadiennes pour les espaces verts naturels protégés, par habitant. Mais en héritant d'un immense déficit d'espaces verts, le nouveau maire et son équipe ont hérité aussi de la responsabilité de faire quelque chose. Au lieu de cela, un des premiers gestes que l'équipe Coderre a faits a été de sabrer les fonds dédiés à la protection des milieux naturels. En même temps, le maire clamait qu'il trouverait, le temps venu, l'argent nécessaire pour l'achat d'espaces verts.

Cette ambivalence envoie le message suivant : Montréal est indifférente à la disparition de ses espaces verts et ne prend pas au sérieux ses propres cibles de protection. Quelle situation déplorable alors que notre ville pourrait montrer la voie à suivre et s'enorgueillir de son patrimoine naturel exceptionnel !

En 2009, sous la précédente administration municipale, Christine Alfsen de l'UNESCO rencontra des représentants de Montréal pour évaluer la possibilité et les moyens à employer pour que la région montréalaise obtienne le statut de Réserve mondiale de la biosphère des Nations unies. Mme Alfsen était très consciente qu'avec son fleuve majestueux, ses forêts, ses milieux humides, ses bandes riveraines et ses terres agricoles, cette région recèle la plus riche biodiversité de tout le Québec ! D'ailleurs, le Secrétariat de la Convention sur la diversité biologique des Nations unies siège au centre-ville de Montréal.

### **Biodiversité menacée**

La biodiversité sur le territoire montréalais est plus que jamais menacée tandis que l'étalement dévore le peu de territoires naturels ruraux et urbains qui subsistent encore. À la suite de la pression des citoyens, Montréal a, dans le Schéma d'aménagement et de développement de l'agglomération de Montréal de 2015, établi un nouvel objectif de conservation de territoires naturels de 10 % de même qu'un plan métropolitain qui soutient la création d'une ceinture verte régionale — un vaste réseau d'espaces naturels protégés sur tout le territoire de la Communauté métropolitaine de Montréal (CMM).

Malgré tout, sur l'île de Montréal, moins de 6 % du territoire est protégé : ce qui veut dire que pour atteindre l'objectif que la Ville s'est elle-même fixé, nous avons besoin de 2000 hectares de plus ! À ce jour, l'administration Coderre n'a réussi à protéger que 61 hectares... À ce rythme, l'objectif du 10 % attendu ne sera atteint que dans 100 ans !

Les prairies humides de l'Anse-à-l'Orme qui s'étendent sur 185 hectares à Pierrefonds-Ouest représentent le plus grand espace naturel non protégé de l'île de Montréal et leur importance stratégique explique l'attention médiatique accrue accordée récemment à ce dossier. Mais l'administration Coderre a donné son accord à la construction de 6000 nouvelles habitations sur ces 185 hectares en plein coeur de l'écosystème le plus sensible de Montréal. Voilà pourquoi 14 000 citoyens ont signé la pétition pour sauver l'Anse-à-l'Orme !

Plusieurs groupes environnementaux tels que le Sierra Club, Sauvons la Falaise, Sauvons l'Anse-à-l'Orme, Les amis du parc Meadowbrook et la Coalition verte ont pressé la Ville d'être fidèle aux objectifs qu'elle s'était elle-même fixés et de rejoindre les « ligues majeures » de la conservation de la biodiversité. Tous souhaitent voir la métropole rattraper les capitales reconnues internationalement, comme Londres, Berlin, Vancouver et Toronto. En 2005, l'Ontario a créé une ceinture verte qui protège maintenant environ 2 millions d'acres dans et autour de Toronto, ce qui en fait la plus grande ceinture verte au monde. Les citoyens montréalais attendent des mesures de conservation réelles de la part de nos dirigeants politiques.

### **Pour une Réserve de biosphère mondiale**

Nous pouvons avoir une Réserve de biosphère mondiale des Nations unies dans la région de Montréal. Et nous pourrions créer un grand parc national pour notre métropole. L'Anse-à-l'Orme, avec les parcs nature le long du lac de Deux-Montagnes, offre un potentiel écologique et économique pour l'écotourisme, unique parmi les agglomérations urbaines ! Il y a à peine quelques années, alors que Christine Alfsen envisageait pour Montréal le statut de Réserve mondiale de la biosphère des Nations unies, elle déclarait : « *La région de Montréal a tous les atouts naturels lui permettant d'obtenir cette reconnaissance internationale !* »

Une telle vision devrait inspirer le maire Denis Coderre à prendre au sérieux la protection du patrimoine naturel emblématique de Montréal. Voilà le vrai cadeau que veulent les Montréalais pour le 375e anniversaire de Montréal ! Un héritage vivant laissé par notre maire à ses concitoyens ! Un grand parc national sur l'île de Montréal qui servirait d'exemple et de stimulation aux 82 municipalités de la Communauté métropolitaine de Montréal afin d'unir une mosaïque d'espaces protégés au sein de la Ceinture verte de la grande région de Montréal.

Sylvia Oljemark,  
President  
Le regroupement des citoyens de Saraguay – Saraguay Citizens Group  
Past President and Co-founder  
Coalition Verte - Green Coalition