

STRATÉGIE CENTRE-VILLE: POUR MAXIMISER L'ÉLAN VERS LA SANTÉ

Mémoire de la Direction régionale de santé publique aux
audiences de l'Office de consultation publique de Montréal
sur la Stratégie Centre-Ville de Montréal

Octobre 2016

PLUS FORT
AVEC VOUS

Centre intégré
universitaire de santé
et de services sociaux
du Centre-Sud-
de-l'Île-de-Montréal

Québec 

Analyse et rédaction

- Stéphane Perron, M.D.
 - Sophie Paquin, Ph. D.
 - Sarah Bergeron
 - David Kaiser, M.D.
 - Patrick Morency, MD, Ph. D.
 - Simon Tessier, M.A.
 - Sarah-Amélie Mercure, M.D.
-
- Sous la direction de Richard Massé, M.D., directeur régional de santé publique

Mandat de la Direction régionale de santé publique (DRSP)

- Réaliser des activités de surveillance, de protection et de promotion de la santé
 - Incluant aménagement urbain, logement, transport, accès aux services publics/sociaux/santé
- Informer la population sur l'état et les déterminants de sa santé
- Identifier les pistes d'action susceptibles de faire avancer la résolution des problèmes exposés et améliorer la santé de la population

Plan de la présentation

1. Les assises d'un centre-ville propice à la santé
2. Transport et milieux de vie de qualité
3. Habitation
 - Abordabilité
 - Salubrité
4. Inclusivité - cohabitation avec les populations marginalisées
5. Conclusion

Assises d'un centre-ville propice à la santé

- Milieux de vie inclusifs
 - Familles
 - Étudiants
 - Personnes seules
 - Personnes âgées
 - Personnes avec problèmes de santé mentale ou à risque d'itinérance
 - Ménages à faible revenu
 - Ménages de classe moyenne
- Milieux de vie diversifiés avec accès aux différents services
 - Écoles et garderies accessibles à pied
 - Commerces, services et équipements collectifs répondant aux besoins des résidents
 - Services de santé de première ligne
 - Parcs et espaces verts conviviaux et sécuritaires
 - Accès aux aliments sains et diversifiés
 - Accès à des emplois variés et bien rémunérés

Assises d'un centre-ville propice à la santé

- Milieux de vie sains et sécuritaires
 - Transport actif et en commun de qualité desservant l'ensemble du territoire
 - Mesures d'apaisement de la circulation
 - Réallocation de l'emprise des rues pour du transport durable
 - Réduction de la pollution sonore
 - Verdissement et espaces verts
- Logements abordables et salubres
 - Offre de logement social, communautaire et coopératif adéquat
 - Diversité dans l'offre de logement abordable et salubre (allant de chambre à logements avec plus de 2-3 chambres)

TRANSPORT ET DE MILIEUX DE VIE DE QUALITÉ

Dans une perspective de santé publique

PLUS FORT
AVEC VOUS

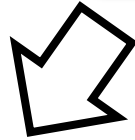
*Centre intégré
universitaire de santé
et de services sociaux
du Centre-Sud-
de-l'Île-de-Montréal*

Québec 

Transport et milieux de vie - Santé

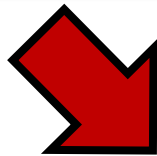
Environnements

- Infrastructures de transport
- Forme urbaine



Usage de l'automobile
(GES, pollution, collisions)

Usage des transports collectifs
(activité physique, sécurité)

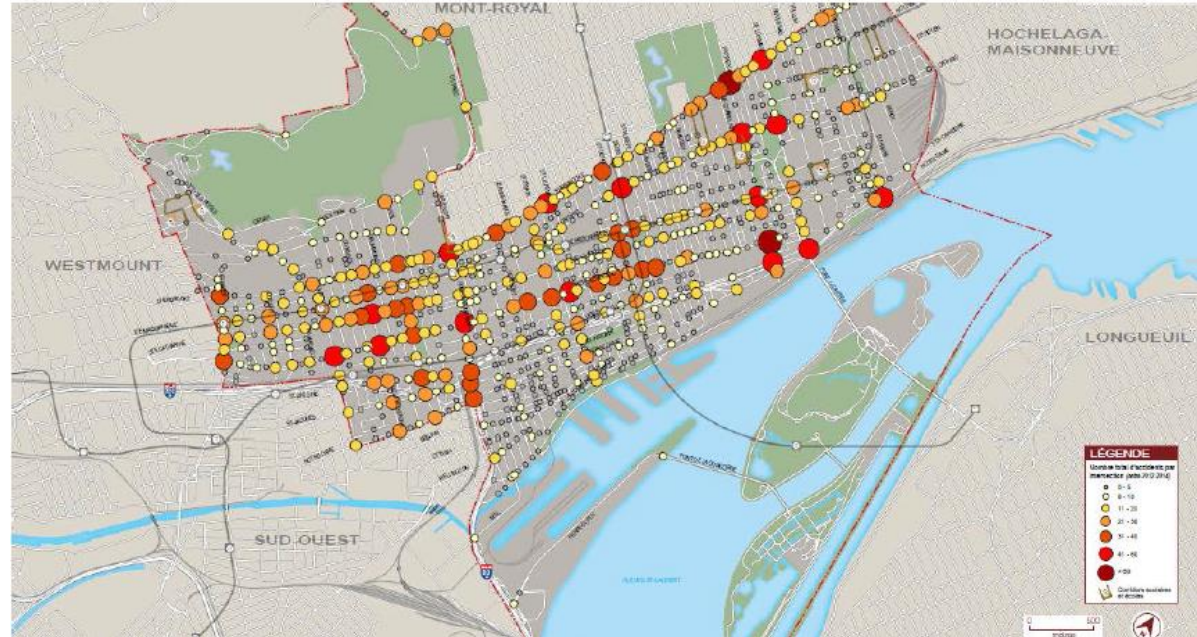


Enjeux de santé publique

- Maladies respiratoires
- Maladies cardiovasculaires
- Cancers
- Diabète
- Traumas (blessures)

La sécurité lors des déplacements

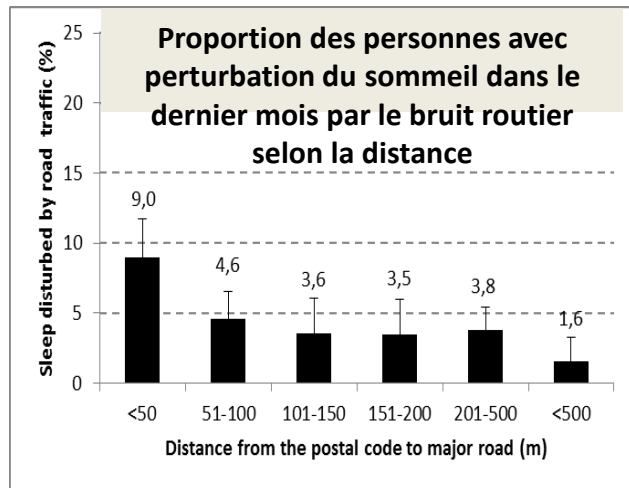
Figure 2.9. Nombre de collisions par intersection entre 2012 et 2014.



Le volume de circulation automobile et la vitesse sont associés au risque de traumatismes routiers

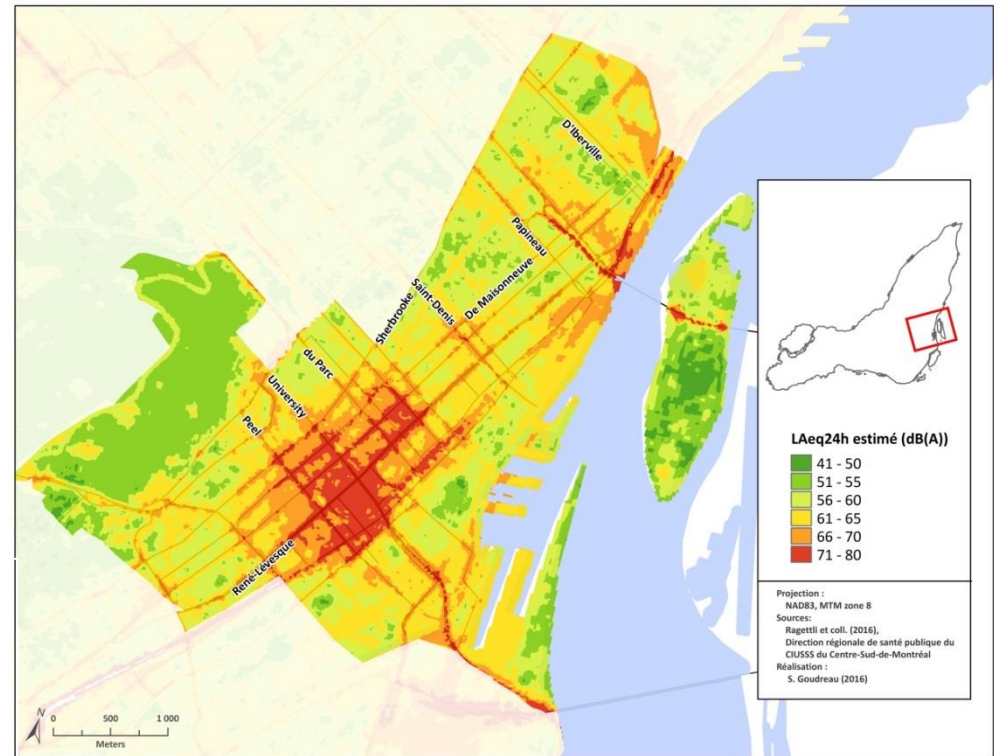
tiré de Étude sur l'accessibilité et la mobilité au centre-ville

Le bruit routier et les nuisances se répercutant sur la santé



Le volume de circulation automobile et la vitesse sont associés à des problèmes de bruit et de qualité de l'air

Niveaux de bruit estimés (LAeq24h)



Constat :

Transport et de milieux de vie de qualité

- Il est pertinent que la Stratégie inclut des mesures concrètes liées à :
 - L'implantation de nouvelles écoles, car la population d'élèves de niveau primaire est en croissance
 - L'accès public à des équipements sportifs et d'espaces verts
 - L'amélioration de l'offre commerciale et limiter les périodes sans occupation des locaux commerciaux
 - L'amélioration de la convivialité et la sécurité de certaines rues
 - L'optimisation de certains corridors de transport collectif menant au centre-ville

Constat : La saturation du réseau de transport collectif demeure très présente

Les déplacements en transport actif et collectif constituent des facteurs de protection contre les maladies chroniques

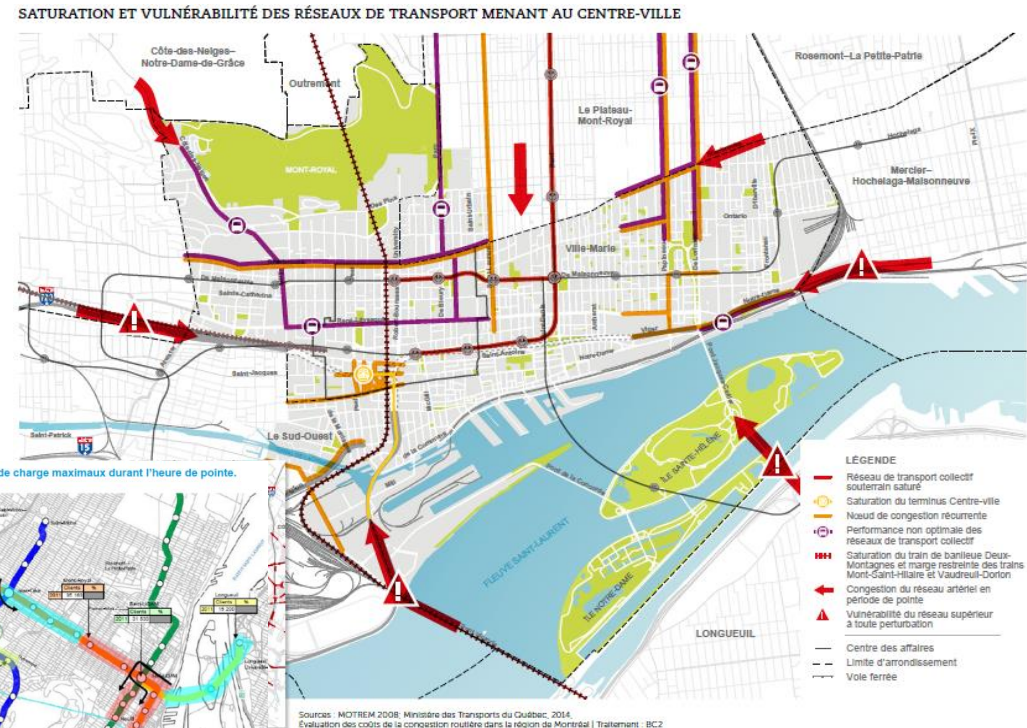
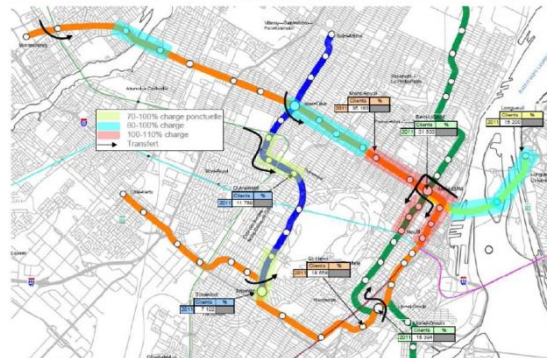


Figure 2.8. État du réseau du métro en 2011 : points de charge maximaux durant l'heure de pointe.



tiré de Ville de Montréal (2016). Stratégie Centre-ville

tiré de WSP (2016). Étude sur l'accessibilité et la mobilité au centre-ville

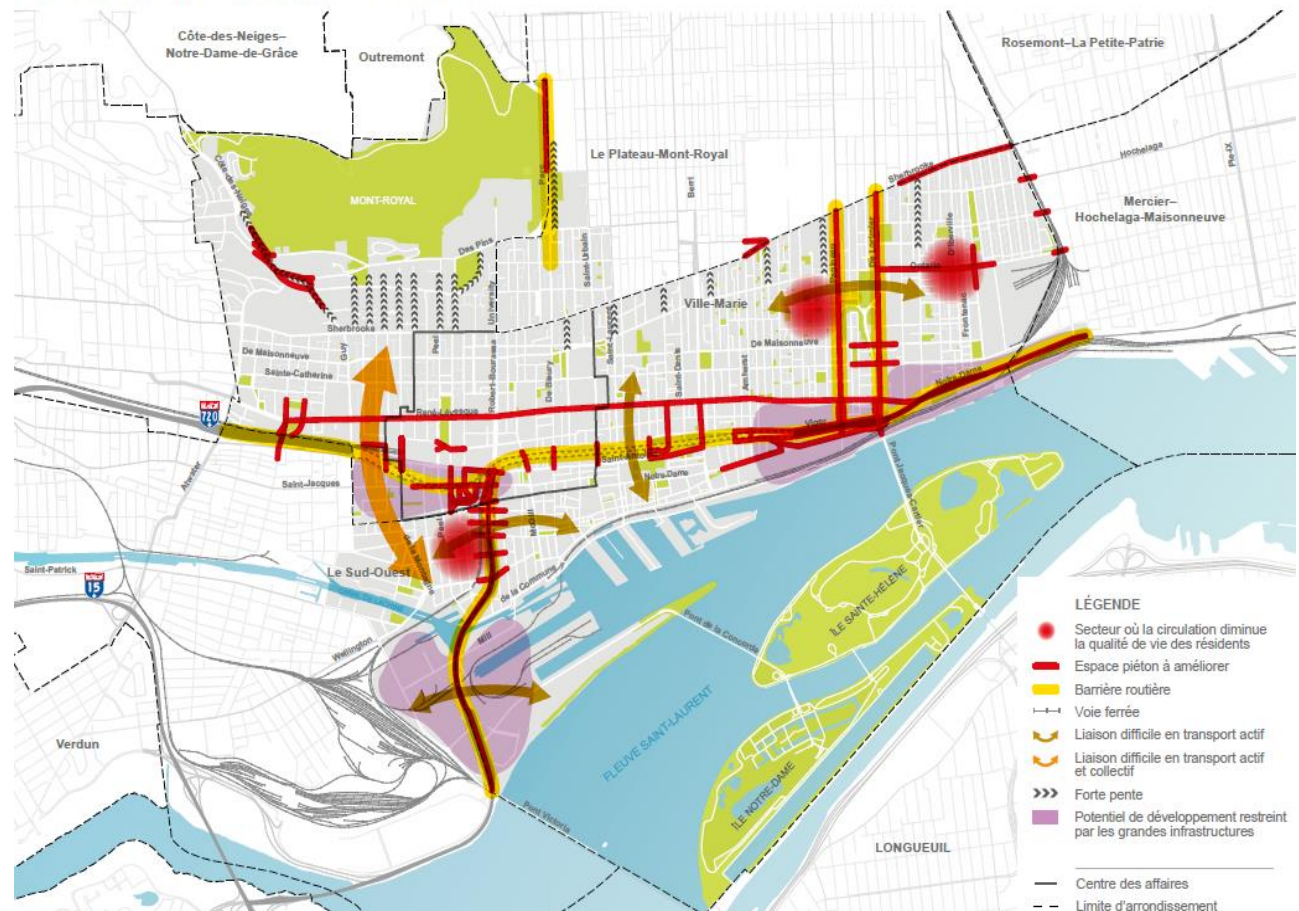
Constat :

Des enjeux liés à la mobilité persistent

L'utilisation du TC est directement reliée à son efficacité (temps, coût, confort)

Les infrastructures cyclables et piétonnes de qualité et bien connectées contribuent à la fréquence et à la sécurité des déplacements actifs

ENJEUX DE MOBILITÉ À L'INTÉRIEUR DU TERRITOIRE



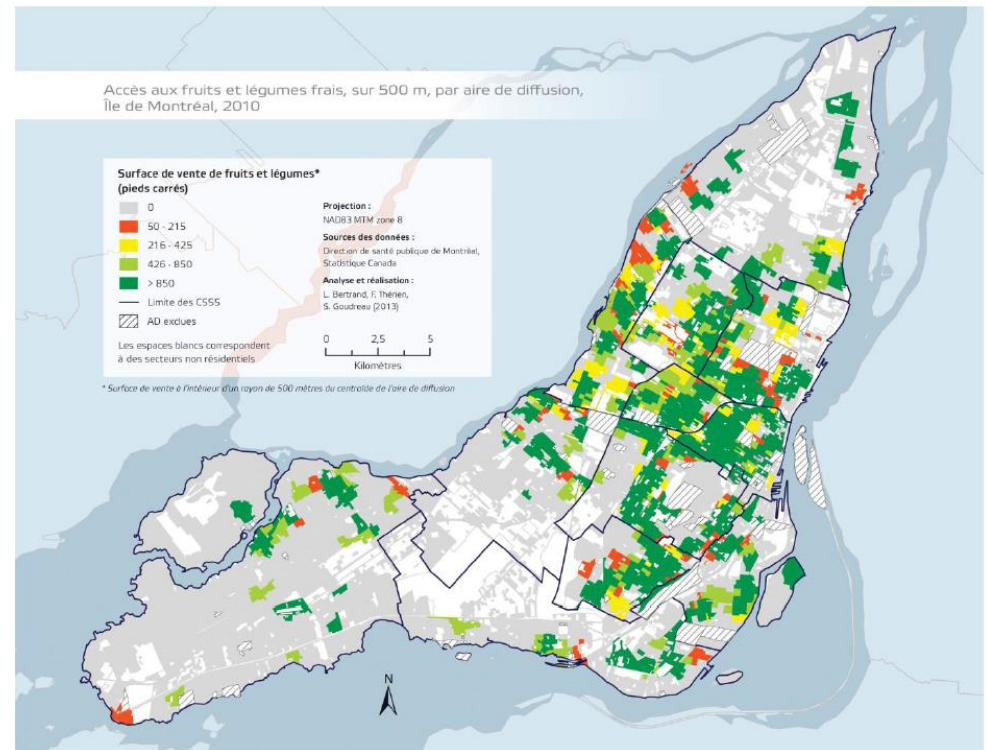
Constat :

Peu de mesures sont identifiées pour favoriser la présence de commerces de proximité

L'implantation de certains commerces de proximité au centre-ville (tels ceux offrant des aliments frais à prix abordables) est entravée par les enjeux économiques et fonciers

L'agriculture urbaine est bénéfique et pourrait aussi être ciblée par la Stratégie centre-ville

Figure 2. Accès aux fruits et légumes frais, dans un rayon de 500 m, par aire de diffusion, Île de Montréal, 2010



Tiré de DSP de Montréal (2013). Étude sur l'accessibilité aux aliments santé à Montréal

Bonifications suggérées :

Transport

- Généraliser à l'ensemble du territoire la révision du partage de l'espace public
 - Réduire les volumes de circulation automobile sur le territoire de la Stratégie centre-ville
 - Réallouer l'espace en faveur des transports collectifs (ex. : voies réservées)
 - Développer la connectivité, mais aussi la qualité du réseau cyclable (en site propre)
 - Diminuer l'exposition des piétons aux véhicules, notamment sur les artères et aux intersections (ex.: apaisement de la circulation, terre-pleins, feux piétons avec phases exclusives, saillies, etc.)

Bonifications suggérées :

Transport en commun

- Les projets de transports collectifs lourds proposés (REM, métro vers Anjou et le SRB Pie-IX) pourraient augmenter la saturation du réseau au centre-ville.
- Mettre en place des mesures supplémentaires pour réduire la saturation du réseau de transport en commun actuel, par exemple :
 - Créer de nouvelles voies réservées aux autobus et mettre en place des mesures pour rendre le transport en commun concurrentiel par rapport à l'automobile.
 - Bonifier l'offre de transport en commun sur le territoire visé par la Stratégie Centre-Ville pour améliorer les liaisons inter-quartiers.
- Augmenter la part du budget pour le transport en commun et actif afin de déployer un panier de mesures ayant un impact déterminant sur l'utilisation du transport collectif et l'intermodalité.

Bonifications suggérées :

Milieux de vie de qualité

- Se doter de mesures concrètes et variées pour soutenir le développement d'une offre commerciale répondant aux besoins de base de la population résidente, notamment en ce qui a trait à l'accès à des aliments sains et diversifiés, aux écoles, garderies, etc.
- Intégrer des dispositions obligatoires et concrètes en vue de prévoir les espaces et ressources pour l'aménagement des services essentiels tels que les écoles, les garderies, les milieux de soins, les parcs, etc.

Bonifications suggérées :

Milieux de vie de qualité

- Mais aussi :
 - Inclure une analyse du bruit dans les projets de réfection routière majeure afin d'obtenir un climat sonore de moins de 55 dB sur 24 h
 - Arrimer les moyens et cibles contenus dans le plan canopée avec la Stratégie centre-ville
 - Identifier les mesures à prendre pour favoriser l'agriculture urbaine.
 - Lier d'emblée les secteurs urbains qui seront développés à une offre de transport en commun et actif de qualité

HABITATION

Dans une perspective de santé publique

PLUS FORT
AVEC VOUS

*Centre intégré
universitaire de santé
et de services sociaux
du Centre-Sud-
de l'Île-de-Montréal*

Québec 

Habitation : l'abordabilité est problématique au centre-ville

Proportion des ménages locataires consacrant plus de 30 % du revenu pour se loger

Ville de Montréal : 40,3 %

Ensemble du territoire de la Stratégie Centre-Ville: 52,3 %

Nombre de ménages locataires consacrant plus de 30% du revenu pour se loger par aire de diffusion - 2011

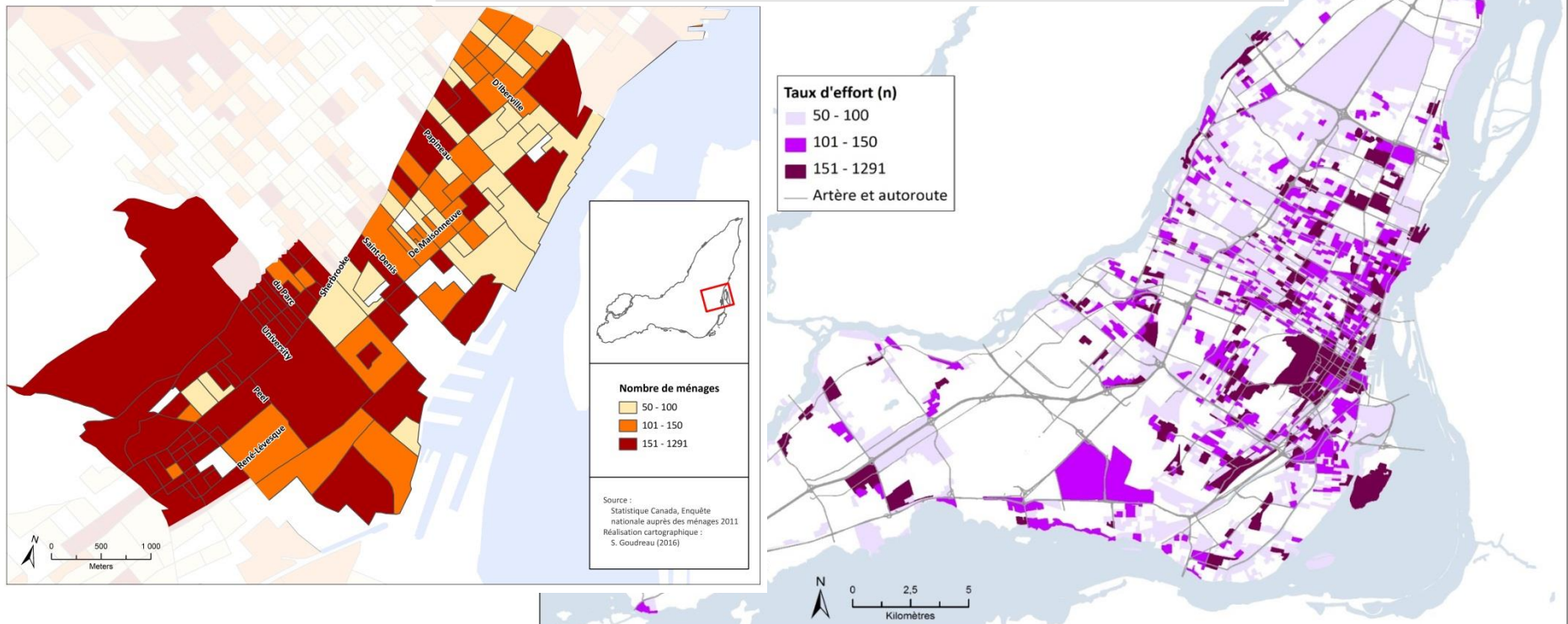


Tableau 3 - Problèmes rapportés par les ménages selon le statut de propriété et le taux d'effort (%), île de Montréal, juin 2014

	PROPRIÉTAIRES	LOCATAIRES		
		Taux d'effort <30%	Taux d'effort >30%	Total locataire
Surpeuplement	2,3*	7,0	10,7	7,7
Difficulté à boucler les fins de mois	11,3	19,2	44,6	26,7
Insécurité alimentaire				
Crainte de manquer de nourriture	2,8	9,6	27,7	14,4
Quantité insuffisante	1,8*	7,0	24,6	11,1
Qualité inadéquate	4,1	13,5	32,5	18,1
Utilisation d'une banque alimentaire	0,1*	1,6*	19,8*	7,5

* Intervalle de confiance important

Source : Centre Léa-Roback, SALAM 2014.

Constat :

Abordabilité de l'habitation

- Il est pertinent que la Stratégie :
 - Propose l'amélioration de l'accès au logement abordable à des populations variées
- Souhaite faciliter l'installation de familles sur le territoire de la Stratégie Centre-Ville en visant :
 - Coût, taille et typologie adéquates de logements
 - Disponibilité des services

Constat :

Abordabilité de l'habitation

- Présentement, le marché immobilier privé construit surtout des condominiums de luxe ou de petite taille pour les ménages sans enfants
- La Stratégie vise à rajouter, d'ici 2030, 50 000 nouveaux résidents dans le centre-ville et 100 000 nouveaux résidents d'ici 2050 (dont des familles avec enfants, des personnes âgées ou encore de jeunes adultes)
- Cet objectif est louable, mais sans un financement public provenant de différents paliers de gouvernement (municipal, provincial et fédéral) et sans des mécanismes obligeant les promoteurs à construire des logements adaptés aux familles et aux aînés, il est peu probable que les nouveaux bâtiments construits puissent convenir aux clientèles ciblées

Bonifications suggérées :

Abordabilité de l'habitation

Les limites de la Stratégie se manifestent :

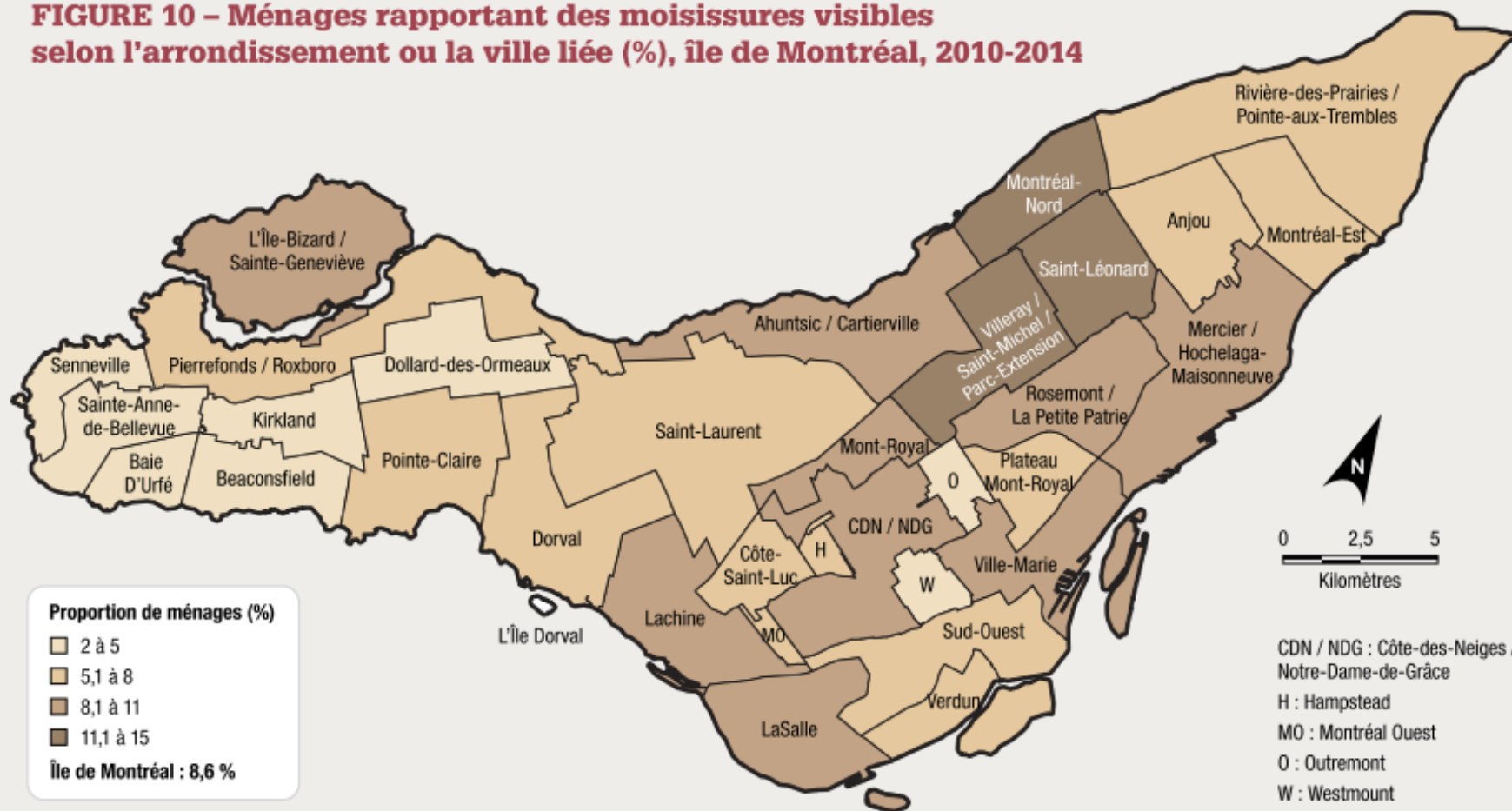
- Absence de plan d'action, ce qui rend la faisabilité très limitée
 - Besoin de préciser les moyens et les cibles
 - Il sera difficile de doubler la population du territoire visé d'ici 2030 avec un objectif d'attirer les familles si aucun mécanisme structurant n'est mis en place pour influencer la taille des logements abordables qui seront construits
- L'abordabilité de la construction sur des terrain vacants
 - Assurer le renforcement de la politique visant à réserver les terrains excédentaires du domaine public aux organismes à mission sociale ou à but non lucratif

Bonifications suggérées: Abordabilité de l'habitation

- Revoir les mesures de requalification d'immeubles non résidentiels en logements étant donné que :
 - Les coûts élevés reliés à ces projets dépassent presque certainement la capacité des programmes actuels d'habitation
 - Les impacts sur l'abordabilité seront limités sans les apports de subventions adaptés aux réalités du centre-ville pour le développement et le maintien du parc d'habitation à long terme
- Implanter des mesures pour contrer l'érosion du parc locatif abordable et maintenir une offre de logements abordables pour les résidents à faible ou modeste revenu
- Évaluer les enjeux susceptibles d'entraîner une hausse importante des loyers et prévoir des mécanismes visant à en atténuer les effets (spéculation immobilière, investissement étranger, reconversion d'immeubles, etc.)

HABITATION - Salubrité

FIGURE 10 – Ménages rapportant des moisissures visibles selon l'arrondissement ou la ville liée (%), île de Montréal, 2010-2014



Source : DSP de Montréal, Sondages Omnibus 2010, 2011, 2012; Centre Léa-Roback, SALAM 2014.

Salubrité des logements et santé

- Logements insalubres se caractérisent habituellement par les conditions suivantes :
 - Problèmes d'infiltration, de moiteur et d'humidité entraînant la prolifération de moisissures et d'acariens
 - Prolifération de vermine (coquerelles, punaises de lit, rongeurs, etc.)
 - Mauvaise utilisation de pesticides à l'intérieur
 - Mauvaise isolation thermique (trop chaud et trop froid)
 - Mauvaise insonorisation
 - Systèmes de chauffage et de climatisation inadéquat
- Ce qui entraîne plusieurs problèmes de santé :
 - Asthme et rhinite
 - Infections respiratoires
 - Problèmes cardiaques
 - Santé mentale
 - Intoxications

Bonifications suggérées :

Salubrité des logements

- Assurer l'implantation de la mise à niveau du cadre bâti proposée dans la Stratégie par de nouvelles mesures réglementaires et de nouveaux incitatifs
- Prévoir des mesures préventives ciblant spécifiquement les duplex et triplex ainsi que les tours de logements
 - Nécessité de développer un plan d'action incluant des mesures liées à l'entretien préventif, la rénovation et des inspections systématiques
- Offrir un soutien plus important aux services d'inspection afin d'assurer des interventions plus fréquentes et systématiques
- Mettre en place des programmes de conservation des logements adaptés au territoire de la Stratégie en collaboration avec la SHQ

INCLUSIVITÉ - COHABITATION AVEC LES POPULATIONS MARGINALISÉES

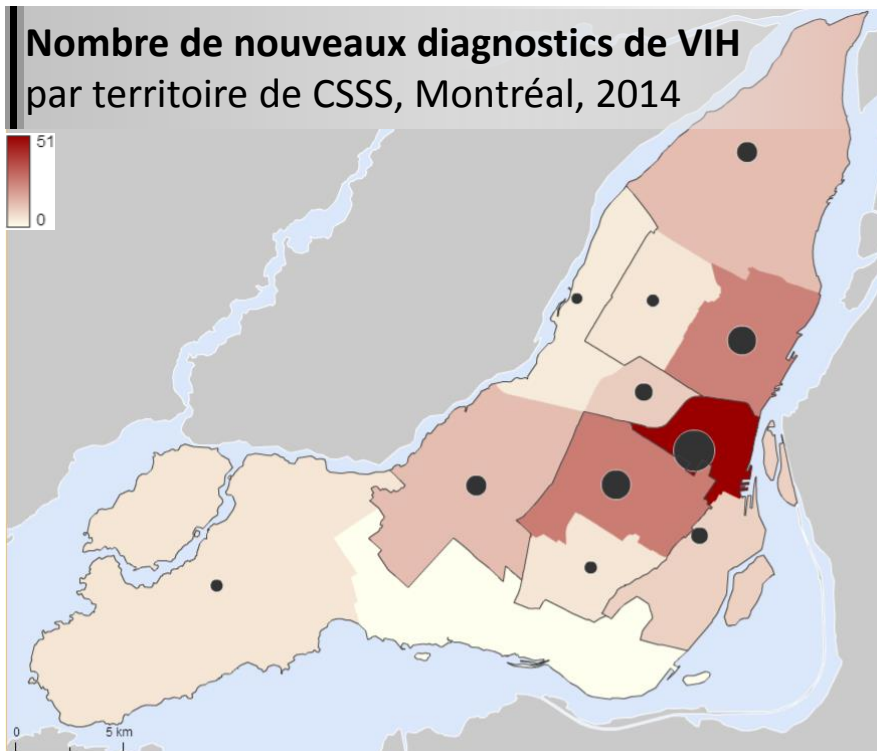
Dans une perspective de santé publique

PLUS FORT
AVEC VOUS

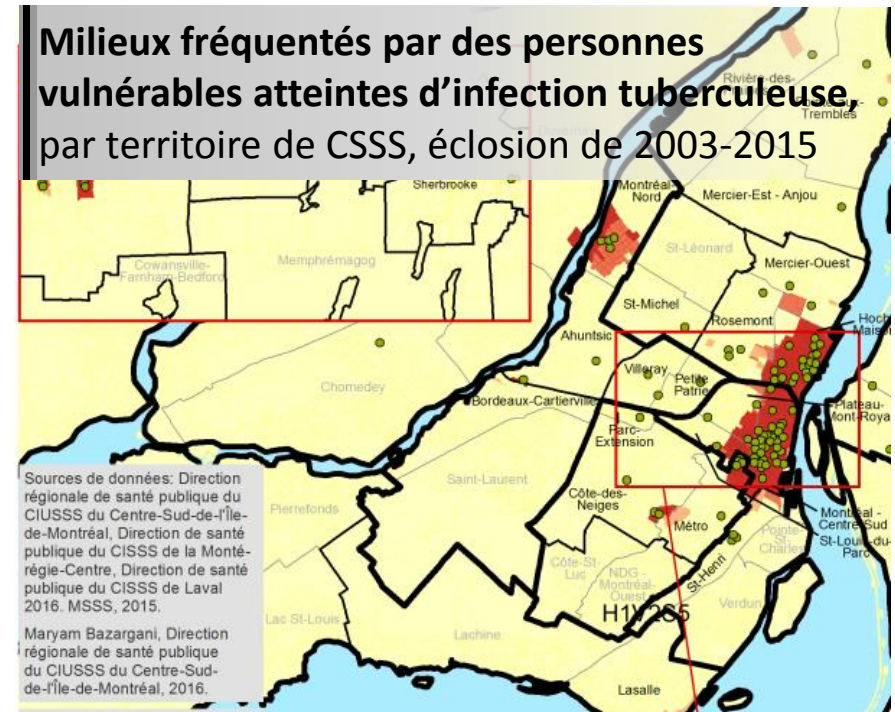
*Centre intégré
universitaire de santé
et de services sociaux
du Centre-Sud-
de-l'Île-de-Montréal*

Québec 

Populations marginalisées et vulnérables du centre-ville



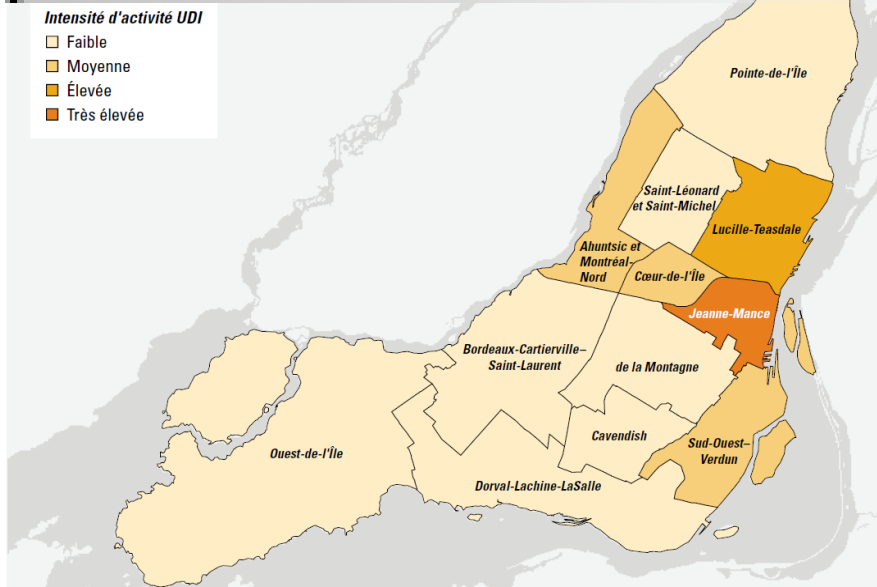
Source : programme de surveillance de l'infection par le VIH au Québec (INSPQ, 2015)



Source : Aho et al., 2016. **Outbreak of tuberculosis among substance users and homeless persons in Greater Montreal, Quebec, Canada, 2003-2016.** Soumis pour publication au Relevé des maladies transmissibles du Canada (ne pas reproduire)

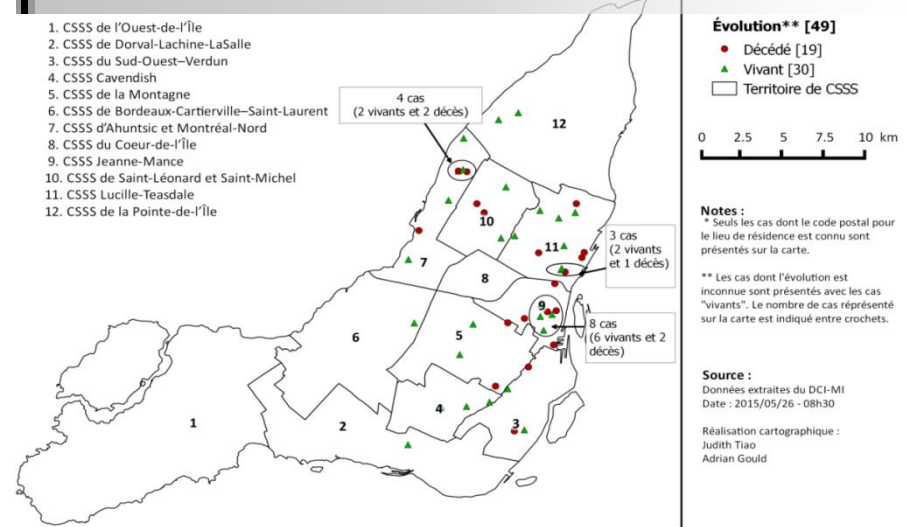
Populations marginalisées et vulnérables du centre-ville

Intensité de l'activité UDI par territoire de CSSS, Montréal, 2009



Source : Leclerc, Tremblay & Morissette. 2010. Portrait local ITSS.

Nombre de cas de surdose sévère par territoire de CSSS, Montréal, été 2014



Source : Leclerc & Morissette. 2015. Surdoses sévères liées à la consommation de drogues de rue à Montréal : résultats de l'enquête de 2014 et recommandations

Constats:

Cohabitation et populations marginalisées

- Plusieurs objectifs et actions de la Stratégie touchent des déterminants de la santé des populations du centre-ville et pourraient avoir des répercussions positives ou négatives sur les communautés marginalisées et vulnérables du territoire
- La Stratégie poursuit un objectif visant l'amélioration de la cohabitation entre les populations marginalisées et les autres usagers dans l'espace public
- La proposition de soutenir le fonctionnement des pôles d'intervention et la création d'autres pôles d'intervention intégrés est une mesure nécessaire, mais insuffisante pour améliorer la cohabitation inclusive des populations dans l'espace public

Bonifications suggérées:

Cohabitation et populations marginalisées

- Prévoir des mesures d'amélioration des conditions de vie quotidiennes des populations du centre-ville, incluant les communautés marginalisées et vulnérables.
Par exemple :
 - favoriser l'accès à des programmes et interventions développées avec les communautés touchées
 - améliorer l'accès au logement et à un environnement sain
 - soutenir des mesures d'accès à l'emploi et à des conditions de travail décentes
 - améliorer l'accès aux services publics (sociaux, santé, etc.)
- Mettre en place des mesures visant à éviter d'accroître les inégalités dans la répartition des ressources en protégeant les droits des populations vulnérables et marginalisées tout en portant attention à leur revendications en matière de développement économique et social
- Évaluer systématiquement l'impact des interventions envisagées sur les populations marginalisées du territoire et effectuer l'évaluation ces impacts

PLANIFICATION ET SUIVI

De la Stratégie centre-ville

PLUS FORT
AVEC VOUS

*Centre intégré
universitaire de santé
et de services sociaux
du Centre-Sud-
de-l'Île-de-Montréal*

Québec 

Bonifications suggérées

Planification et suivi

- Élaborer prioritairement un plan d'action détaillé pour les différentes orientations
- Établir des arrimages systématiques de la stratégie avec les politiques municipales existantes et assurer sa concordance avec les règlements et plans (actuels et à venir)
- Mettre en place un plan de suivi et d'évaluation des indicateurs et présenter un bilan périodique diffusé publiquement

RÉSUMÉ DES BONIFICATIONS SUGGÉRÉES

pour la Stratégie centre-ville

PLUS FORT
AVEC VOUS

*Centre intégré
universitaire de santé
et de services sociaux
du Centre-Sud-
de-l'Île-de-Montréal*

Québec 

Transport et milieux de vie

- La révision du partage de l'espace public en faveur du transport actif et collectif sécuritaire devrait être généralisée à l'ensemble du territoire
- Des mesures supplémentaires pour réduire la saturation du réseau de transport en commun actuel sont à mettre en place
- Des mesures concrètes et variées pour soutenir le développement d'une offre commerciale répondant aux besoins de base de la population résidente sont à instaurer
- Des dispositions obligatoires et concrètes identifiant les espaces et ressources pour l'aménagement des services essentiels tels que les écoles, les garderies, les milieux de soins, les parcs, sont à élaborées

Abordabilité et salubrité de l'habitation

- La faisabilité des objectifs d'abordabilité et de salubrité sera très limitée sans un plan d'action avec des moyens concrets et des cibles précises
- Les impacts de la requalification d'immeubles public sur l'abordabilité seront limités sans l'apport de subventions pour le développement et le maintien du parc immobilier à long terme
- La mise à niveau du cadre bâti devrait être soutenue par de nouvelles mesures réglementaires et de nouveaux incitatifs financiers

Inclusivité et cohabitation

- Le soutien au fonctionnement des pôles d'intervention est une mesure qui devrait être complétée par :
 - l'amélioration des conditions de vie quotidiennes des populations marginalisées et vulnérables
 - l'évaluation des effets des interventions proposées sur les populations marginalisées du territoire

Planification et suivi

- Un plan d'action, des arrimages avec les politiques et règlements actuels, le monitoring d'indicateurs et un bilan périodique de la Stratégie contribueraient de façon déterminante au succès de la Stratégie centre-ville

La DRSP offre sa collaboration à la Ville de Montréal pour contribuer à la réflexion et à l'évaluation des mesures à mettre en place pour faire du centre-ville de Montréal un milieu inclusif et propice à la santé de toute la population